

知多市新庁舎市民交流スペース等什器購入
事業者選定公募型プロポーザル

提案内容説明書

令和8年5月

知多市 新庁舎整備室

概要・コンセプト

項目	内容	
設計コンセプト	「設計・オフィス環境整備方針」を参考に、スカンジナビアデザインを基調とした温かみがあり、居心地のよい空間デザイン・家具を提案してください	
エリアコンセプト	「備品選定の考え方」のエリアコンセプトを参考に、室ごとの用途に合わせた提案をしてください	
スケジュール案	契約候補者特定 調整・詳細検討 契約・発注 市民参加イベント 納期限 開庁	令和8年8月上旬 令和8年8月～11月 ※工程確認、製品・色・素材などの検討期間 令和8年12月 令和9年1月～3月 ※令和8年度期限 令和9年3月末 ※3月中に内覧会を開催する予定 令和9年5月6日
参考資料	新庁舎整備基本計画 (https://www.city.chita.lg.jp/docs/2019050700011/file_contents/R1kihonkeikaku.pdf) 新庁舎実施設計概要版 (https://www.city.chita.lg.jp/docs/2024120500040/file_contents/shinchoushazissisekpei.pdf) 新庁舎内装検討資料 平面図(レイアウト提案の参考にするとともに、提案資料用に加工していただいて構いません)	

(参考)
スカンジナビア
デザイン
とは

スカンジナビアデザイン(北欧デザイン)は、スウェーデン、デンマーク、ノルウェー、フィンランド、アイスランドで発展した、シンプル、機能的、かつ温かみのあるデザイン様式。長い冬を室内で快適に過ごすために、天然素材(木材、ウールなど)を多用し、ナチュラルな色合いで、日常使いに適した耐久性の高い製品が特徴

- 1 シンプル&機能美** 無駄を省いた「ミニマリズム」に基づき、使いやすさを最優先した機能的なフォルム
- 2 ナチュラル素材&配分** オーク材やアッシュ材などの温かみのある木材、ホワイトやベージュ、アースカラーをベースにし、空間を明るく演出
- 3 曲線と温かみ** 厳しい寒さを感じさせない、柔らかな曲線や暖色を用いた、ぬくもりのあるデザイン
- 4 アクセント** 幾何学模様や北欧らしい鮮やかなカラーを、クッションやファブリックで挿し色として使用
- 5 持続可能性** 長く使える高品質な製品を追求し、飽きのこない時代を超越した魅力

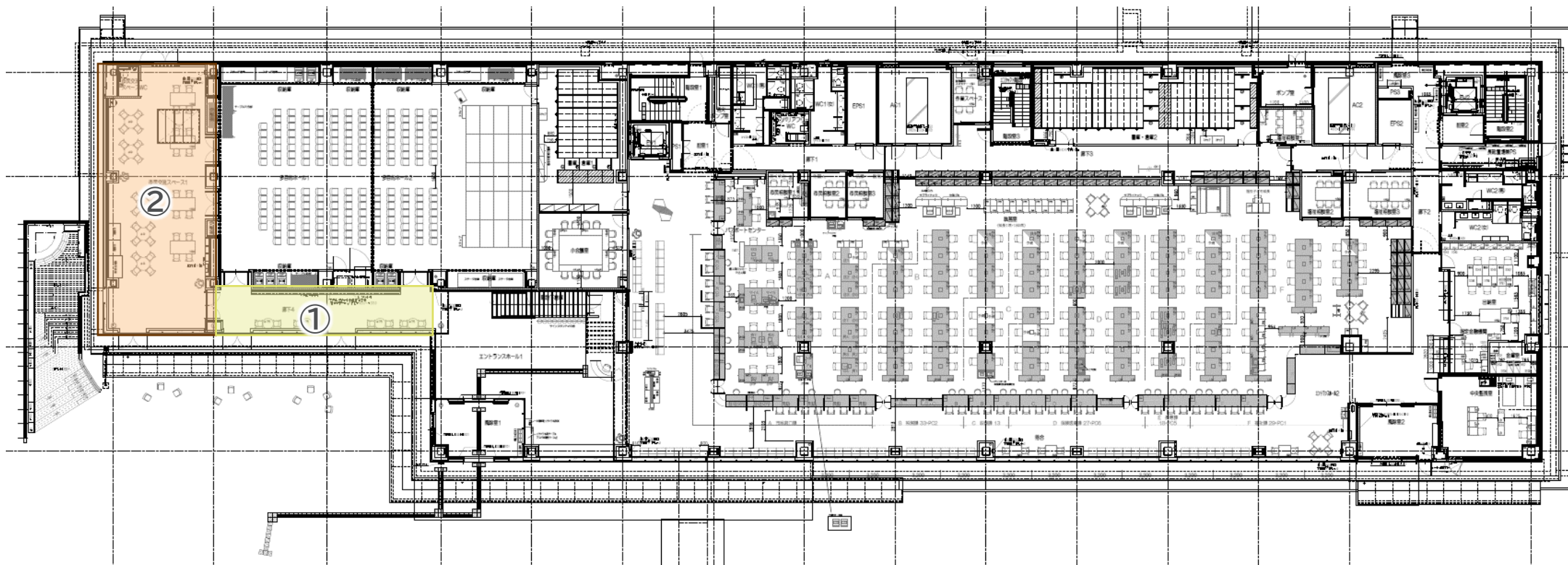
ご提案頂きたい内容

項目	内容
<p>技術提案書 第5号様式、任意様式 A4版・A3版片面印刷 7枚以内</p> <p>※技術提案書には 企業名・ロゴ等 応募者、構成員、 協力事業者が特定 できる内容を 記載しないでください</p>	<p>①業務実施方針(A4版1枚程度)</p> <ul style="list-style-type: none">・ 本業務の実施体制、契約から納品までの工程表・ 納品後の保証、アフター・メンテナンスサービスに関する考え方・ 公共空間づくりに関するノウハウ、他自治体の公共施設における納品実績 等 <p>②全体コンセプトと各階のデザイン提案(A3版5枚程度)</p> <ul style="list-style-type: none">・ スカンジナビアデザインとの調和、提案エリアの空間の魅力向上に関する考え方・ 各階のエリアコンセプトを踏まえた空間デザインの考え方と提案什器・ 特に市民交流スペース(2階キッズスペース含む)は使い方のイメージが膨らむ什器やレイアウトの提案を期待します・ 什器選定において特に工夫した点、配慮した点(デザイン、使い勝手、安全性等)・ 什器選定における環境配慮(SDGsとの適合性)に関する具体的な考え方 <p>③市民参加イベントの企画提案(A4版又はA3版1枚程度)</p> <p>新庁舎整備事業における市民参画の一環として、市民等が参加するイベント(家具の組み立てなど)を企画してください 親子や子ども同士など参加者同士の交流が生まれるようなイベントに期待しています</p> <p>※参加者の怪我や事故などに配慮したイベントとしてください ※参加者募集、会場の手配などは市が行います</p>
<p>価格提案書 及び内訳書 第6号様式、任意様式 A4版両面印刷 3枚以内</p>	<p>提案什器の価格提案書と提案什器一覧を提出してください</p> <p>提案什器一覧においては、階・エリアごとに提案した什器の単価及び数量が分かるように記載してください</p>

ご提案して頂きたい対象エリア

NO.	フロア名	エリア名	エリア面積(m ²)
①	1階	廊下4	—
②	1階	市民交流スペース1	140.22
③	2階	サポートゾーン1	108.78
④	2階	サポートゾーン2	14.72
⑤	2階	キッズスペース	8.46
⑥	2階	待合兼キッズスペース	13.62
⑦	2階	キッズスペース付相談室1	14.34
⑧	2階	キッズスペース付相談室2	14.34
⑨	2階	ワークテラス1	15.3
⑩	2階	ワークテラス2	15.3
⑪	2階	ワークテラス3	15.3
⑫	2階	授乳室	9.55
⑬	2階	市民交流スペース2	—
⑭	3階	サポートゾーン	14.72
⑮	3階	中会議室1	41.91
⑯	3階	ワークテラス1	15.3
⑰	3階	ワークテラス2	15.3
⑱	4階	サポートゾーン1	108.8
⑲	4階	サポートゾーン2	14.72
⑳	4階	小会議室1	27.39
㉑	4階	中会議室1	38.64
㉒	4階	ワークテラス1	15.3
㉓	4階	ワークテラス2	15.3
㉔	4階	ワークテラス3	15.3
㉕	4階	委託業者控室	11.4
㉖	4階	休養室1	6.12
㉗	4階	休養室2	6.12
㉘	5階	傍聴ロビー	89.9

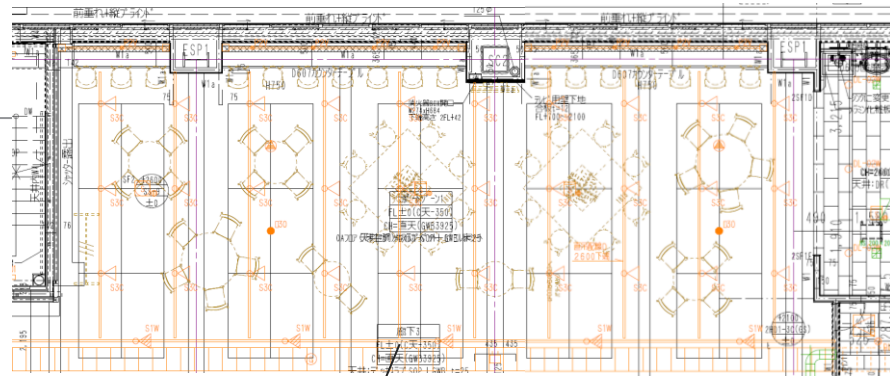
階別対象エリア図 1F



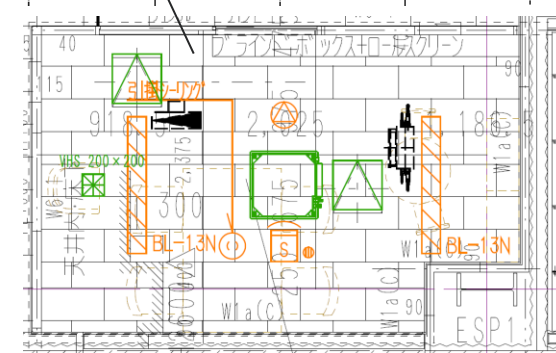
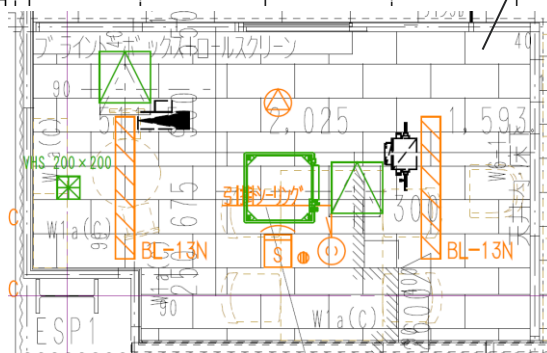
NO.	フロア名	エリア名
①	1階	廊下4
②	1階	市民交流スペース1

階別対象エリア図 2F

ダクトレール設置位置図
(オレンジ縦ラインがダクトレール)



NO.	フロア名	エリア名
③	2階	サポートゾーン1
④	2階	サポートゾーン2
⑤	2階	キッズスペース
⑥	2階	待合兼キッズスペース
⑦	2階	キッズスペース付相談室1
⑧	2階	キッズスペース付相談室2
⑨	2階	ワークテラス1
⑩	2階	ワークテラス2
⑪	2階	ワークテラス3
⑫	2階	授乳室
⑬	2階	市民交流スペース2



引掛シーリング設置位置図

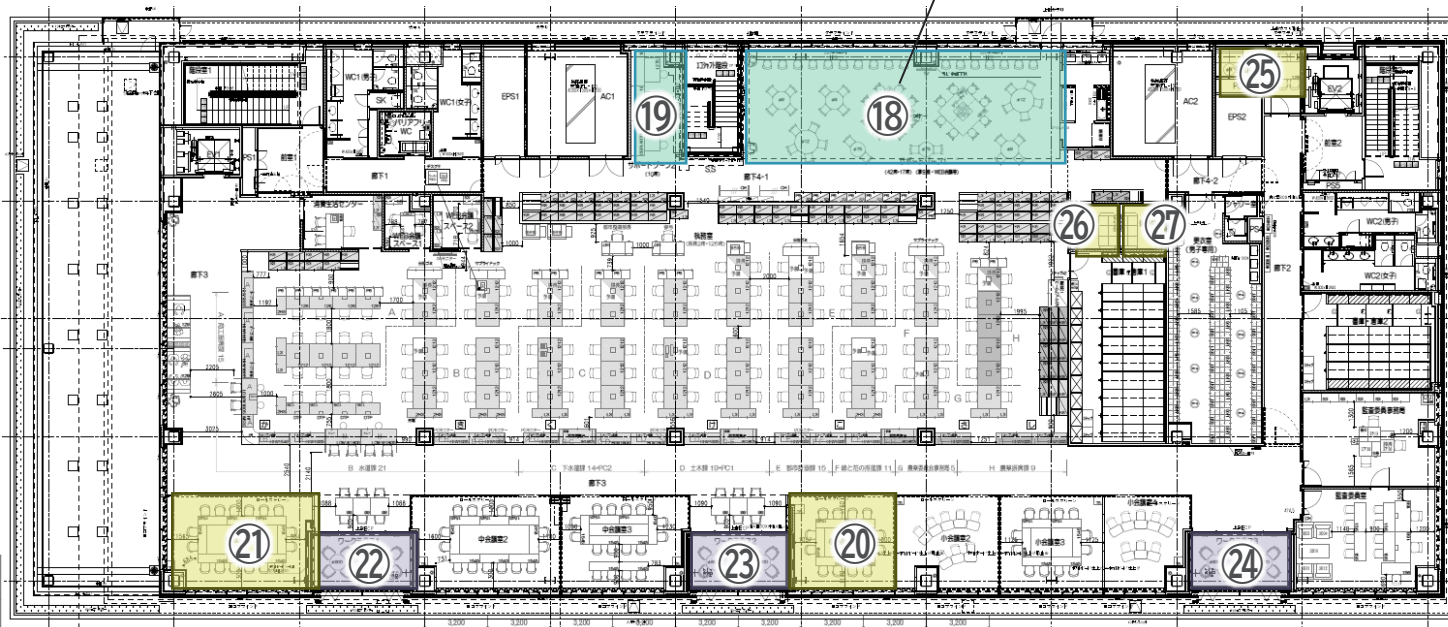
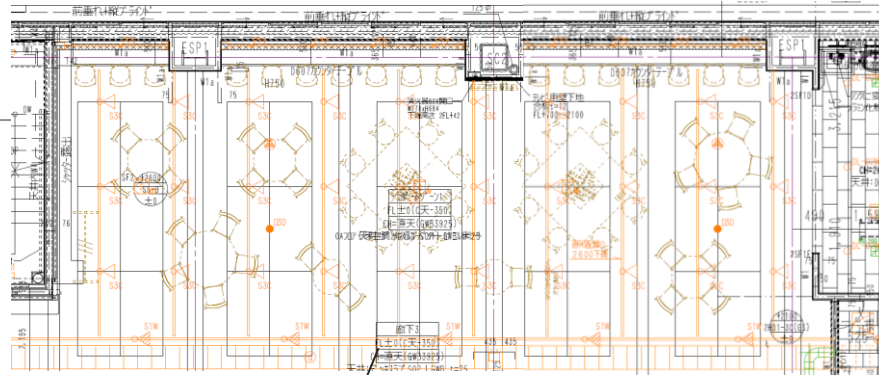
階別対象エリア図 3F



NO.	フロア名	エリア名
⑭	3階	サポートゾーン
⑮	3階	中会議室1
⑯	3階	ワークテラス1
⑰	3階	ワークテラス2

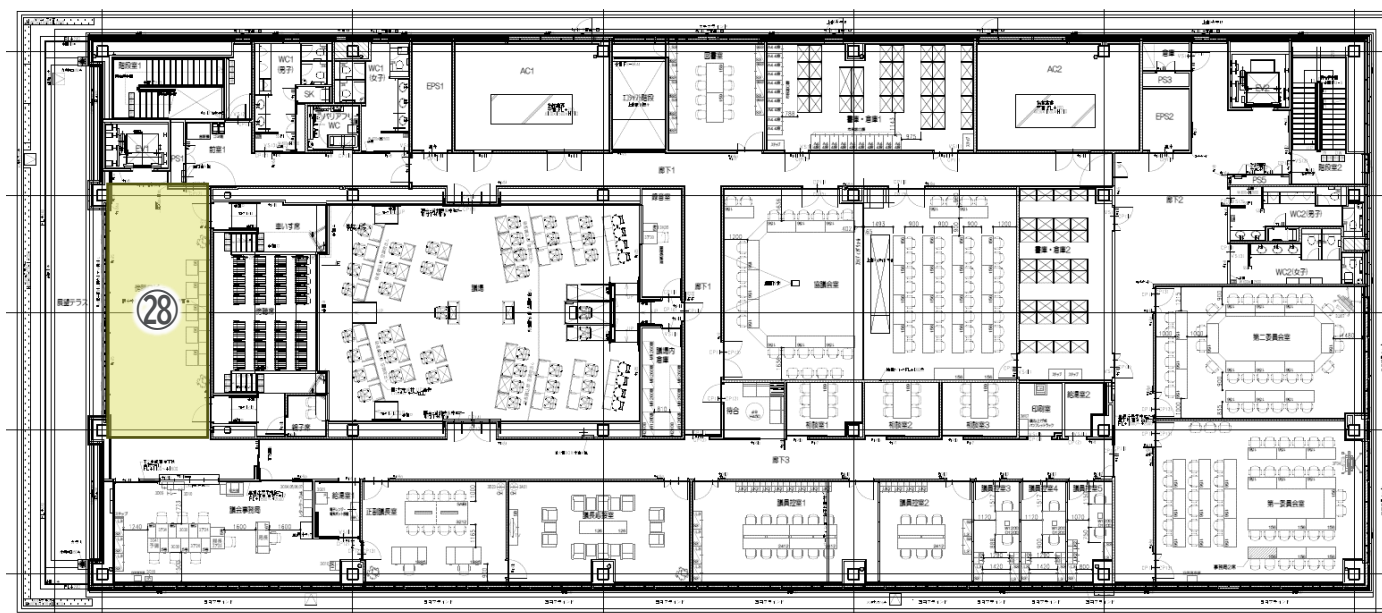
階別対象エリア図 4F

ダクトレール設置位置図
(オレンジ縦ラインがダクトレール)



NO.	フロア名	エリア名
⑱	4階	サポートゾーン1
⑲	4階	サポートゾーン2
⑳	4階	小会議室1
㉑	4階	中会議室1
㉒	4階	ワークテラス1
㉓	4階	ワークテラス2
㉔	4階	ワークテラス3
㉕	4階	委託業者控室
㉖	4階	休養室1
㉗	4階	休養室2

階別対象エリア図 5F



NO.	フロア名	エリア名
㊸	5階	傍聴ロビー

備品選定の考え方①／子ども関連(キッズスペース、キッズスペース付相談室)

※キッズスペースの利用者の中心は、開庁時・未就学児を想定しています

分類	フロア名	エリア名	エリアコンセプト	使用者・使用シーンのイメージ	設置する什器のイメージ	必要席数
子ども関連	2階	⑤キッズスペース	<ul style="list-style-type: none"> ・安全に子どもが遊べる空間 ・見通しが良く、子どもの様子がよく分かる ・明るい色味、子どもが怖がらない楽しい雰囲気 ・執務室側からは目が届かないため、衛生面・安全性については特に配慮が必要 	<ul style="list-style-type: none"> ・市民交流スペースでのイベント時 ・市役所へ手続に訪れた際の休憩 ・子育て系市民団体の打合せ等 ・近隣住民のお散歩利用 	<ul style="list-style-type: none"> ・清掃性のよいキッズ用マット ・清掃性のよいおもちゃ 	指定なし
子ども関連	2階	⑥待合兼キッズスペース	<ul style="list-style-type: none"> ・安心して子どもと過ごせる空間 ・子どもが退屈せず、手続を待つことができる ・明るい色味、子どもが怖がらない楽しい雰囲気 	<ul style="list-style-type: none"> ・幼児保育課、子ども若者支援課の利用者 ・手続の待ち時間等に利用 	<ul style="list-style-type: none"> ・キッズ用マット ・靴入れ ・おもちゃ及びその収納 ・待合ソファ(背合わせでキッズスペースを利用する人、利用しない人双方が使用できるもの) 	指定なし
子ども関連	2階	⑦キッズスペース付相談室1	<ul style="list-style-type: none"> ・安全に子どもが遊べる空間 ・保護者が集中して相談・手続ができる ・明るい色味、子どもが怖がらない楽しい雰囲気 	<ul style="list-style-type: none"> ・子ども若者支援課の利用者(3-5歳幼児中心) ・母子相談等込み入ったものに利用 ・保護者・子どもに対して職員1~2名 	<ul style="list-style-type: none"> ・座り心地の良いチェア(相談が長時間になることがある) ・幼児用のハイチェア(親の隣に座れるもの) ・ペンダントランプ(机上に引掛シーリングあり) ・キッズ用マット ・おもちゃ及びその収納 ・子ども用本棚(本は別途用意する) ・子ども用靴箱 ・角丸のテーブル 	指定なし
子ども関連	2階	⑧キッズスペース付相談室2	<ul style="list-style-type: none"> ・安全に子どもが遊べる空間 ・保護者が集中して相談・手続ができる ・明るい色味、子どもが怖がらない楽しい雰囲気 	<ul style="list-style-type: none"> ・子ども若者支援課の利用者(3-5歳幼児中心) ・母子相談等込み入ったものに利用 ・保護者・子どもに対して職員1~2名 	<ul style="list-style-type: none"> ・座り心地の良いチェア(相談が長時間になることがある) ・幼児用のハイチェア(親の隣に座れるもの) ・ペンダントランプ(机上に引掛シーリングあり) ・キッズ用マット ・おもちゃ及びその収納 ・子ども用本棚(本は別途用意する) ・子ども用靴箱 ・角丸のテーブル 	指定なし
子ども関連	2階	⑫授乳室	<ul style="list-style-type: none"> ・明るく、清潔な雰囲気 ・プライバシーに配慮されている ・プライベート感のある空間 	<ul style="list-style-type: none"> ・乳児連れの来庁者 ・授乳・調乳・おむつ替えて使用 	<ul style="list-style-type: none"> ・授乳用のイス(1脚、肘あり、クッション性のよいもの) ・授乳クッション ・全身用鏡 ・荷物置き用のコーヒーテーブル ・子ども用のイス(きょうだい利用を想定) ・アート ※調乳ユニット、カーテン、おむつ替え台(2台)は対象外(別調達) 	指定なし

備品選定の考え方②／サポートゾーン

分類	フロア名	エリア名	エリアコンセプト	使用者・使用シーンのイメージ	設置する什器のイメージ	必要席数
サポートゾーン	2階	③サポートゾーン1	<ul style="list-style-type: none"> ・職員の休憩・昼食スペース、打合せや作業にも使用できる ・可動式テーブルとイスを中心に配置することで、人数に応じてフレキシブルに利用可能 ・カウンター(流し付き)や歯磨きスペースなどのエチケットコーナーを設置 ・職員用売店の設置を検討中 ・ゾーン内の職員専用階段により、上下階移動の利便性を高めるとともに、視線が行き交いコミュニケーションが誘発される空間 →明るく、清潔感があり、リラックスできる雰囲気。4階と比べ、コミュニケーションを楽しむことができる空間 	<ul style="list-style-type: none"> ・1、2階の職員がメイン(190+155=345人、女性比率高) ・昼休憩(11:00~14:00)がメイン ・コアタイムを除いて、リフレッシュ、簡易な打合せ、作業、ABWの場として使用 ・3、4階に比べ、昼食場所となりそうな会議室が少ないため、利用者、使用頻度等高くなると考えられる。 	<ul style="list-style-type: none"> ・60席程度必要(予備スツール除く) ・清掃性の良さや座り心地を両立させた机・椅子 ・窓際カウンター(造作)用のチェアはABWの想定で座り心地を優先 ・1人でも複数人でも使用しやすい多人数テーブル ・筆記を含む作業を想定し、天板は凸凹の少ないもの ・人数の追加に対応できる予備スツール(10脚程度、スタッキング可能なもの) ・グリーン(生木不可、以下同じ) ・ペンダントライト ※天井にダクトレールを設置しています。 位置・数量等を検討いただき、変換プラグ含めてご提案ください。 ・ハンガーラック(2台、冬期に職員が上着をかけるもの、ハンガー不要) ※ごみ箱の提案は不要 	60席程度
サポートゾーン	2階	④サポートゾーン2	<ul style="list-style-type: none"> ・職員専用階段により緩やかに仕切られた空間 ・個人の集中・少人数での利用 	<ul style="list-style-type: none"> ・昼休憩(仮眠)/リフレッシュ ・ABW(ソロワーク中心) ・心を静める場所(窓口対応でのトラブル等) ・面談・打合せ(少人数) 	<ul style="list-style-type: none"> ・ソファ(背もたれ・肘あり) ・PCを置き、作業することのできるサイドテーブル ・グリーン ・アート(写真、ポスター等の壁掛けパネルなど、以下同じ) 	10席程度
サポートゾーン	3階	⑭サポートゾーン	<ul style="list-style-type: none"> ・職員専用階段により緩やかに仕切られた空間 ・個人の集中・少人数での利用 ・廊下に面して集中ブースを配置 	<ul style="list-style-type: none"> ・昼休憩(仮眠)/リフレッシュ ・ABW(ソロワーク中心) ・面談・打合せ(1on1) 	<ul style="list-style-type: none"> ・壁を向いたハイカウンター ・座り心地の良いカウンターチェア ・窓際は避難ハッチがあるため、可動しやすい机椅子を想定 ※集中ブースは対象外(別途調達) 	4~6席程度
サポートゾーン	4階	⑱サポートゾーン1	<ul style="list-style-type: none"> ・職員の休憩・昼食スペース、打合せや作業にも使用できる ・可動式テーブルとイスを中心に配置することで、人数に応じてフレキシブルに利用可能な計画 ・カウンター(流し付き)や歯磨きスペースなどのエチケットコーナーを設置 ・ゾーン内の職員専用階段により、上下階移動の利便性を高めるとともに、視線が行き交いコミュニケーションが誘発される空間 →明るく、清潔感があり、リラックスできる雰囲気。2階と比べ、やや落ち着いた色調 	<ul style="list-style-type: none"> ・3、4階の職員がメイン(78+128=206人、男性比率高) ・昼休憩(11:00~14:00)がメイン ・コアタイムを除いて、リフレッシュ、簡易な打合せ、作業、ABWの場として使用 	<ul style="list-style-type: none"> ・60席程度必要(予備スツール除く) ・清掃性の良さや座り心地を両立させた机・椅子 ・窓際カウンター(造作)用のチェアはABWの想定で座り心地を優先 ・1人でも複数人でも使用しやすい多人数テーブル ・筆記を含む作業を想定し、天板は凸凹の少ないもの ・ハイテーブル席 ・人数の追加に対応できる予備スツール(10脚程度、スタッキング可能なもの) ・グリーン ・ペンダントライト ※天井にダクトレールまでを設置しています。 位置・数量等を検討いただき、変換プラグ含めてご提案ください。 ・ハンガーラック(2台、冬期に職員が上着をかけるもの、ハンガー不要) ※ごみ箱の提案は不要 	60席程度
サポートゾーン	4階	⑲サポートゾーン2	<ul style="list-style-type: none"> ・職員専用階段により緩やかに仕切られた空間 ・個人の集中・少人数での利用 	<ul style="list-style-type: none"> ・昼休憩(仮眠)/リフレッシュ ・ABW(ソロワーク中心) ・面談・打合せ(少人数) 	<ul style="list-style-type: none"> ・ソファ(背もたれ・肘あり) ・PCを置き、作業することのできるサイドテーブル ・グリーン ・アート 	10席程度

備品選定の考え方③／ワークテラス

分類	フロア名	エリア名	エリアコンセプト	使用者・使用シーンのイメージ	設置する仕器のイメージ	必要席数
ワークテラス	2階	⑨ワークテラス1	<ul style="list-style-type: none"> 来庁者や職員同士の談話や打合せスペースなど様々な用途の活用を想定している半屋外スペース 中間期は外気を取り入れ、リフレッシュできる場所 2階は市民交流スペースと接続する部分 用途や気分によって使い分けられるようエリアごとのバリエーションを設けたい 3、4階は隣接して打合せテーブルを設置するため、談話室のようなリラックス感を付加し、住み分けを想定 	<ul style="list-style-type: none"> 2階職員・市民がメインで使用 市民協働課前 →資料の貸出(地図を広げて書き込む作業) 職員・市民の談話・打合せスペース 業者とのやり取りスペース 	<ul style="list-style-type: none"> 耐久性・耐熱性(半屋外設置のため) 作業に適した机・椅子(天板の大きさがある程度あり、筆記するため表面に凹凸のないもの) 	各8席程度
ワークテラス	2階	⑩ワークテラス2		<ul style="list-style-type: none"> 2階職員・市民がメインで使用 施設マネジメント課前 →業者とのやり取りが多い想定 		
ワークテラス	2階	⑪ワークテラス3		<ul style="list-style-type: none"> 2階職員・市民がメインで使用 学校教育課前 →就学相談などで市民も利用する 		
ワークテラス	3階	⑯ワークテラス1	<ul style="list-style-type: none"> 3階職員がメインの使用者 防災危機管理課・財政課前に位置し、庁内調整中心で使用 昼休憩に職員が使用することもある 	<ul style="list-style-type: none"> 3階職員がメインの使用者 職員課前に位置し、庁内調整中心で使用 昼休憩に職員が使用することもある 	<ul style="list-style-type: none"> 耐久性・耐熱性(半屋外設置のため) 談話、打合せにも適したソファ・ソファテーブルなど 	
ワークテラス	3階	⑰ワークテラス2		<ul style="list-style-type: none"> 3階職員がメインの使用者 職員課前に位置し、庁内調整中心で使用 昼休憩に職員が使用することもある 		
ワークテラス	4階	⑳ワークテラス1		<ul style="list-style-type: none"> 4階職員がメインの使用者 水道課前に位置し、庁内調整・業者との打合せで使用 昼休憩に職員が使用することもある 		
ワークテラス	4階	㉑ワークテラス2		<ul style="list-style-type: none"> 4階職員がメインの使用者 土木課前に位置し、庁内調整・業者との打合せで使用 昼休憩に職員が使用することもある 		
ワークテラス	4階	㉒ワークテラス3		<ul style="list-style-type: none"> 4階職員がメインの使用者 監査委員事務局前に位置し、監査前の職員の溜まりスペースとして使用される 昼休憩に職員が使用することもある 		

備品選定の考え方④／市民交流スペース

分類	フロア名	エリア名	エリアコンセプト	使用者・使用シーンのイメージ	設置する仕器のイメージ	必要席数
交流スペース	1階	②市民交流スペース1	<ul style="list-style-type: none"> ・子どもから大人まで市民の誰しもお気に入りの場所となるよう、多岐にわたる目的に利用できる空間 ・時間帯や周囲の機能との関係、イベント時などに応じてレイアウトを変更できる可変性のある空間 →カフェ・ラウンジのような居心地の良い空間 	<ul style="list-style-type: none"> ・日中は手続、仕事で来庁される方、夕方以降や休日開放時は学生などの利用を想定 ・市民団体等の打合せ場所として ・学生の自習スペースとして ・近隣の方の散歩の休憩場所として ・職員と市民の談話スペースとして ・多目的ホールのホワイエとして ・お弁当販売、屋外広場出店のキッチンカー、飲料自販機の飲食場所として 	<ul style="list-style-type: none"> ・清掃性の良さと座り心地を両立させたテーブル・チェアのセット(2～4人掛け、5組程度) ・キャスター付きのテーブル(2～4人掛け、4組程度、ネ스팅は不要) ・幼児用のハイチェア(2～3脚、スタック可能で、親の隣に座れるもの) ・グリーン ※ごみ箱の提案は不要 	指定なし
交流スペース	2階	③市民交流スペース2(北東)	<ul style="list-style-type: none"> ・執務ゾーンと市民交流スペースが混合する場所 →カフェ・ラウンジの居心地の良い雰囲気を残しつつも、実用性のある仕器が配置された空間 	<ul style="list-style-type: none"> ・執務ゾーンの待合空間の延長として簡易な打合せ、手続等 ・市民交流スペースとして、市民団体等の打合せや作業、学生の学習スペースとして 	<ul style="list-style-type: none"> ・4人掛けのテーブル・チェア(1セット程度) ・グリーン ※ごみ箱の提案は不要 	指定なし
交流スペース	2階	③市民交流スペース2(ハローワーク～展示棚)	<ul style="list-style-type: none"> ・子どもから大人まで市民の誰しもお気に入りの場所となるよう、多岐にわたる目的に利用できる空間 ・キッズスペース前との親和性があり、一体的に使用できるような可変性のある空間 →カフェ・ラウンジのような居心地の良い空間 	<ul style="list-style-type: none"> ・日中は手続、仕事で来庁される方、夕方以降や休日開放時は学生などの利用を想定 ・市民団体等の打合せ場所として ・小規模セミナーやワークショップ場所として ・学生の自習スペースとして ・近隣の方の散歩の休憩場所として ・職員と市民の談話スペースとして ・観光大使グッズや刊行物の閲覧スペースとして 	<ul style="list-style-type: none"> ・清掃性の良さと座り心地を両立させた机椅子セット(2～6人掛け、5セット程度) ・造作カウンターに合わせた椅子(12脚) ・グリーン ※ごみ箱の提案は不要 	指定なし
交流スペース	2階	③市民交流スペース2(キッズスペース、情報コーナー前)	<ul style="list-style-type: none"> ・風除室・EV1・階段・執務ゾーンからの動線が交わる場所 →圧迫感の少ない仕器 ・キッズスペースと一体的に利用することも考慮し、安全性への配慮が必要 	<ul style="list-style-type: none"> ・上記と同じ ・キッズスペース利用の親子連れ 	<ul style="list-style-type: none"> ・清掃性の良さと座り心地を両立させた机椅子セット ・幼児用のハイチェア(2～3脚、スタック可能で、親の隣に座れるもの) ・グリーン ※ごみ箱の提案は不要 	指定なし

備品選定の考え方⑤／会議室他

分類	フロア名	エリア名	エリアコンセプト	使用者・使用シーンのイメージ	設置する仕器のイメージ	必要席数
会議室他	1階	①廊下4	<ul style="list-style-type: none"> ・市民の作品展示やイベント案内など、様々な情報を発信するアクティビティウォールを設置 ・広場(屋外)への出入口有り ・メインエントランスから市民交流スペースをつなぐ通路 →通行を疎外せず、双方に注意を払いながら、座することができる →アート鑑賞やイベント鑑賞に集中できるシンプルで居心地の良い空間 	<ul style="list-style-type: none"> ・アクティビティウォールの展示作品を眺める ・広場でのイベントを眺める ・多目的ホールのホワイエ 	<ul style="list-style-type: none"> ・小ぶりで軽やかな印象の2人掛けの机椅子セットを4組程度 	8席程度
会議室他	3階	⑮中会議室1	<ul style="list-style-type: none"> ・3階には災害対策室、防災センター、中会議室が3室あるが、広いサポートゾーンはなし →リビングライクな雰囲気、柔軟な発想を生む会議室とする。明るい、楽しい雰囲気 	<ul style="list-style-type: none"> ・主に3階入居課(企画系)が利用 ・職員利用が中心(その他委員や業者、採用試験受験者) ・会議・作業・打合せスペース ・収容人数18人程度 	<ul style="list-style-type: none"> ・会議テーブル ・チェア 18脚程度 ・グリーン ※モニターは対象外(建築調達)、電話台は不要(壁掛けタイプのため) 	18席程度
会議室他	4階	⑳小会議室1	<ul style="list-style-type: none"> ・4階の執務室は手狭ではあるが、中会議室3室、小会議室4室あり。 →会議室が豊富であるため、メリハリをつけ、他の会議室とは異なる特徴のある会議室を作りたい。 	<ul style="list-style-type: none"> ・主に4階入居課(事業系)が利用 ・職員利用が中心(その他関係者・業者) ・会議・作業・打合せスペース ・収容人数8～10人程度 ・職員が昼休憩中に食事を取ることも想定される 	<ul style="list-style-type: none"> ・会議テーブル ・オフィスチェア 8～10脚程度 ・電話台 	8～10席程度
会議室他	4階	㉑中会議室1		<ul style="list-style-type: none"> ・主に4階入居課(事業系)が利用 ・職員利用が中心(その他関係者・業者) ・会議・作業・打合せスペース ・収容人数18人程度 ・職員が昼休憩中に食事を取ることも想定される 	<ul style="list-style-type: none"> ・動かしやすいキャスター付きのデスク・チェア ・ホワイトボード ・電話台 	18席程度
会議室他	4階	㉒委託業者控室	—	<ul style="list-style-type: none"> ・庁舎清掃業務の委託職員(2～3人/日)が私物や清掃道具を保管、休憩する場所として利用 	<ul style="list-style-type: none"> ・私物が保管できるキャビネット(1台、6区画程度) ・掃除道具が収納できる棚(1台) ・食事がとれる4人掛けの机椅子(1セット) 	4席程度
会議室他	4階	㉓休養室1	—	<ul style="list-style-type: none"> ・体調のすぐれない職員が一時的な休養のために利用 	<ul style="list-style-type: none"> ・ソファベッド・クッション ・電話台 	
会議室他	4階	㉔休養室2	—			
会議室他	5階	㉕傍聴ロビー	<ul style="list-style-type: none"> ・市民に開かれた議会を体現する憩いのスペース →明るくフランクな印象、ゆったりとくつろぐことのできる空間 	<ul style="list-style-type: none"> ・開会中は傍聴者の溜まりスペース ・閉会中も展望テラスと併せて、市民の憩いの場所となる(開庁時間内であれば常時立ち入り可能) 	<ul style="list-style-type: none"> ・1人でも複数人でも使用できるパーソナルソファ・ソファベンチの組合せ(5人程度) ・サイドテーブル 	10席程度