

広報ちた

# Chita

— ちょうどいいまち —

# 5

2026(令和8年) No.1403

特集

開庁まで、あと1年。

知ってほしいな！新庁舎のこと





広報ちた5月号

# Chita

— ちょうどいいまち —

2026(令和8年) No.1403

## 目次

Contents

- 04 **特集** 開庁まで、あと1年。  
知ってほしいな！新庁舎のこと
- 08 市民参画手続制度
- 09 協定保養所の宿泊費を助成  
市政協力者を紹介
- 10 介護保険 ～利用者の負担を軽減～
- 11 空家等の管理は適切に  
名古屋オーシャンズ フットサルフェスタ
- 12 暮らしの情報
- 20 公共施設 Information!!
- 23 相談
- 24 スポーツ
- 27 うちのスタアを紹介します
- 28 健康
- 32 ちょうどいいまちNews
- 35 わがまちイチ押しグループ  
ふゆうちゃん掲示板
- 36 シリーズ輝人(かがやきびと)  
この写真がお気に入り!! 「私の1枚」

## 今月のお知らせ



### 市の人口

4月1日現在 ( )内は前月比

人口 82,520人(-188人)  
世帯数 37,855世帯(+44世帯)



### 今月の納税

6月1日(月)まで

軽自動車税 全期



### 今月の延長窓口

(市民窓口課の業務だけ)

実施日 7(木)、21(木)

時間 19:00まで

業務内容 住民異動や戸籍届の受付、印鑑登録の申請、各種証明書の発行など。詳しくは市ホームページを参照

問合せ 市民窓口課  
(☎0562-36-2646)



市政情報は  
市公式SNSで配信中



LINE



X



Instagram



YouTube



Facebook

※QRコードは(株)デンソーウェーブの登録商標です。

広報ちたは、目の不自由な方も聴くことができるよう、音訳ボランティア「声のたより青空」がCDに録音しています。 問合せ 市社会福祉協議会(福祉活動センター内・☎0562-33-7400)



▲桜が満開を迎え、花見客でにぎわう佐布里パークロード

## Information

### デジタル12ch知多メディアネットワーク(①5/1～14 ②5/15～31)

今月のほっとラインちた(市公式YouTubeチャンネルでも公開中)  
9:00～、15:00～、21:00～(1日3回放送)

ほっとラインちたは市政情報をわかりやすくまとめた15分の映像番組です。

- ①梅子と学ぼう!自治会・町内会ってなあに?(再放送)
- ②ちたもんプレミアム～知多のいい物うまい物～



メディアスエフエム(FM83.4)

暮らしに役立つ情報を発信しています。



視聴アプリ

ハロー!とうかい 8:30～、14:30～、20:30～

- ①発信・創造・学ぶ・交流  
～東海市創造の社交館 オープン～(再放送)
- ②日勤救急隊 運用開始(再放送)

Obu Intro 8:45～、14:45～、20:45～

- ①そのごみ、どこへ行くの?(再放送)
- ②佐藤綺乃のレトロ散歩(大府市歴史民俗資料館)(再放送)

あったかいまち ひがしうら 9:15～、15:15～、21:15～  
暮らしに役立つ内容を文字情報でお伝えします。

特集

# 開庁まで、あと1年。 知ってほしいな！新庁舎のこと



## 令

和9年5月に開庁を控える  
知多市役所新庁舎。本市で  
は、名鉄朝倉駅周辺をにぎ

わいの交流拠点とするため、平成30年3月に「朝倉駅周辺整備基本構想」を策定しました。「知多市の玄関口にふさわしい顔づくり」をコンセプトに整備方針を定め、令和7年4月から新庁舎の建設工事に着手しています。

名鉄朝倉駅から徒歩1分の位置にある新庁舎(緑町25番地1)は、敷地面積が約1万3000㎡、鉄骨造の地上5階建て。行政機能の向上はもちろん、市民の憩いと交流の場として、利便性が高く親しみやすい空間の整備を目指しています。

### 目標とする4つの庁舎像

「知多市新庁舎整備基本計画(令和元年6月策定)」では、目指す庁舎像として4つの姿を掲げています。

①年齢や性別、国籍、障がいの有無にかかわらず、誰もが使いやすく分かりやすい「人にやさしい庁舎」。②市民が気軽に足を運び、にぎわいや交流が生まれ、情報発信の拠点ともなる「市民に開かれた庁舎」。③防災・災害対策の拠点となり、市民の情報を守る高いセキュリティ機能を備え、暮らし

# Construction × Photograph

## 只今、建設中！

新庁舎の建設は(株)鴻池組 名古屋支店が請け負  
い、開庁に向けて順調に工事が進んでい  
ます。建設工事の進捗状況は、市ホーム  
ページから確認することができます。



基礎部と上部構造の間に免震  
装置を配置。地震の揺れを直接  
建物に伝えない構造です。

5階にある議場の鉄骨工事が  
完了。天井高は約6mで、他階  
の約2倍の高さがあります。



1階窓口と執務室。鉄骨造を  
採用することで柱を減らし、見  
通しの良い空間を作ります。



※令和8年3月撮影



市民の皆さんにとって使いやすく、  
来庁しやすい庁舎をお届けしたいと  
いう思いで、工事に取り組んでいま  
す。これからも安全第一で工事を  
進めていきますので、ご理解と  
ご協力をお願いします。

(株)鴻池組 名古屋支店  
工事事務所 所長  
えんどう たけひこ  
遠藤 武彦さん

を支える「安心・安全な庁舎」。④便利  
で分かりやすい窓口サービスなど、よ  
り良い市民サービスを提供するととも  
に、高断熱化や省エネ技術により環境  
に配慮した「効率性・機能性の高い庁  
舎」です。

これまでも市民ワークショップな  
どを開催し、市民の皆さんから寄せら  
れた意見も参考にしながら、さまざま  
な検討を重ねてきました。新庁舎の開  
庁まで、あと1年。今号では、新しく  
生まれ変わる市役所について、その魅  
力や最新情報をお届けします。

## 環境と調和した外観デザイン

「知多木綿」の横糸のイメージと繊細さを想起させる、水平性を強調したデザインとしました。緑園都市を象徴し、新庁舎の背景に連なるグリーンベルト(緩衝緑地帯)と呼応するように、テラス部分には緑化を行います。

また、ガラス張りの外壁により、開放的な空間を演出し、相談室や休憩スペースとして活用できるテラスには植栽を配置します。室内からの景観を向上させるとともに、建物の外観を彩ります。

## 全ての人に安心の空間

来庁者駐車場の利用者や電車を待つ人など、さまざまな人が交わる場所には、出会いや交流の核となる屋外広場を整備します。広場を囲むように市民交流スペースや多目的ホール、テラスなどを配置し、人が自然と集い、にぎわいが生まれる施設構成としました。

1階には市民の利用頻度が高い窓口を、2階には子ども連れの来庁者が手続きをしやすいよう、子育て関連の窓口を集約しました。また、授乳室や交流スペースを設けるほか、窓口前の待合にはキッズスペースを設置。さら

新庁舎では、優れた省エネルギー技術を有する建物に与えられる、ZEB(Net Zero Energy Building)Ready認証を取得しています。



## ワンルームが生み出す、快適な窓口空間

市民を出迎えるエントランスホールには総合案内を設けます。窓口は見通しを良くするとともに、カウンターに仕切りを設け、プライバシーにも配慮しています。

来庁者駐車場は136台分を整備し、うち5台を障がいのある方や高齢の方など、配慮が必要な方のための駐車スペースとしています。

に、子どもと一緒に入ることができる相談室も計画しており、安心して手続きができる環境を整えます。

このほか、障がいのある方や高齢者などに配慮した、バリアフリートイレを各階に設置しています。特に1、2階のバリアフリートイレには、子どもにも利用にも配慮し、幼児用小便器を設ける計画です。幅広い世代にやさしく、安心して利用できる庁舎となるよう整備を進めています。

### 災害時にも強い新庁舎

建物には免震構造を採用することで、地震の揺れを抑えるとともに、地盤改良や液状化対策を施し、災害時にも庁舎の機能を維持できるように備えています。迅速な指揮命令ができるよう、関係部署や防災センターなどの災害対策本部機能を3階に集約。また、出入口や避難経路の安全性にも配慮し、内装材や設備の落下を防ぎ、来庁者が安心して避難できる環境を整えています。

新庁舎は、日常の利用しやすさはもちろん、災害時にも市民の安心と安全を支える大切な拠点です。いざという時にも頼れる場所として、これからも知多市を力強く支えていきます。

2



### 市民に開かれ、誰もが関わりやすい議会

議場に面して設置される傍聴席は、一般席に加え、親子席と車椅子席を設置。誰もが議会に関わりやすい空間としています。

### 誰もが楽しく過ごせる屋外広場

テラスや階段ベンチから眺められる位置にステージを設置し、ステージ端部はベンチとしても利用できます。子どもと遊べる芝生広場や滑り台もあります。

3



テラスは屋外広場を見下ろすことができ、イベント時は観客席になります。休憩・談話やバス・電車の時間待ちにもご利用ください。

1

3

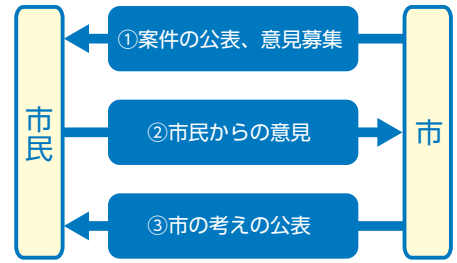


# 市民参画手続制度

問合せ 企画政策課(☎0562-36-2639)

市が行う事業や計画を決定する過程で、市民の皆さんの意見や意向を政策などに生かすための仕組みとして市民参画手続制度があります。

今年度予定している案件は下表のとおりです。皆さんからの意見などをお待ちしています。制度の詳細は、市ホームページをご覧ください。



▲パブリックコメントの仕組み

## 8年度に実施予定の市民参画手続制度

案件名	市民参画手続の手法	実施予定	担当所管
<b>新庁舎ものづくりワークショップ</b> 新しい市役所への愛着の形成、駅前のにぎわいづくりのアクションとして実施するもの	ワークショップ	10月～9年3月	新庁舎整備室 ☎0562-36-2674
<b>第5次地域福祉計画の策定</b> 社会福祉法に基づく計画として、地域福祉の推進に関する方策を総合的に示す計画を策定するもの	保健福祉審議会	11月～9年2月 2回程度	福祉課 ☎0562-36-2650
	パブリックコメント	12月～9年1月	
<b>第5次障がい者計画の策定・第8期障がい福祉計画の策定(第4期障がい児福祉計画を含む)</b> 障害者基本法に基づく計画として、障がい者施策の基本的な計画を策定するもの 障害者総合支援法及び児童福祉法に基づく計画として、障がい福祉サービス及び障がい児通所支援等の提供体制等の円滑な実施を確保するための計画を策定するもの	保健福祉審議会	11月～9年2月 2回程度	福祉課 ☎0562-36-2650 子ども若者支援課 ☎0562-36-2656
	パブリックコメント	12月～9年1月	
<b>第9次知多市高齢者保健福祉計画の策定(認知症施策推進基本計画を含む)</b> 高齢者が住み慣れた地域で安心して暮らし続けることができる社会を実現するため、高齢者の総合的な支援に関する計画を策定するもの	保健福祉審議会	11月～9年2月 2回程度	長寿課 ☎0562-36-2652
	パブリックコメント	12月～9年1月	
<b>下水道使用料の審議</b> 老朽化対策及び耐震化に要する費用の増加や、人口減少に伴う使用料収入の減等の状況を踏まえ、市民、学識経験者等による審議会を設置し、必要な下水道使用料について審議するもの	水道料金等審議会	4～10月 4回程度	下水道課 ☎0562-55-9591
<b>知多市教育大綱の改定</b> 地方教育行政の組織及び運営に関する法律第1条の3の規定による、知多市の教育、学術及び文化の振興に関する総合的な施策の大綱を改定するもの	パブリックコメント	12月～9年1月	学校教育課 ☎0562-36-2681
<b>新学校給食センター基本計画の策定</b> 安全・安心な給食の提供を継続するとともに、より良い作業環境を構築するため、新学校給食センター建設に向けて基本計画を策定するもの			

## 協定保養所の宿泊費を助成

問合せ 県後期高齢者医療広域連合給付課(☎052-955-1205)

県後期高齢者医療被保険者の方が協定保養所を利用した場合に、宿泊費の一部を助成します。

### 協定保養所

左下表のとおり

### 助成金額

1人1泊1000円。9年3月31日(水)宿泊分までで、全保養所合わせて4泊まで助成します。

### 利用方法

協定保養所へ直接、県後期高齢者医療被保険者であることを伝えて申し込んでください。宿泊当日、保養



▲あいち健康の森プラザホテル

### 協定保養所一覧

協定保養所	電話番号
おんたけ休暇村セントラル・ロッジ (長野県王滝村)	☎0264-48-2111
サンヒルズ三河湾(蒲郡市)	☎0533-68-4696
すいとびあ江南(江南市)	☎0587-53-5555 (予約専用番号)
豊田市百年草(豊田市)	☎0565-62-0100
あいち健康の森プラザホテル (東浦町)	☎0562-82-0211

所の窓口に後期高齢者医療の資格が確認できる書類と利用カード(初回利用時に保養所で交付)を提示してください。精算時に1000円が助成されます。利用時には、必ず①資格確認書②マイナンバーカードとマイナンバーの健康保険証情報画面③マイナンバーカードと資格情報のお知らせのいずれかを持参してください。

## 市政協力者を紹介

### 学校評議員

学校行事への参加、学校長からの学校運営に関する相談、学校への情報提供のほか、児童・生徒が地域行事で活動しやすくなるための環境づくりなどに協力しています。

### 学校運営協議会委員

地域とともにある学校づくりを目指す。学校運営や地域の課題の解決に向けて協力しています。12年度までに市内全小中学校に導入を進めます。

問合せ 学校教育課(☎0562-36-2681)

### 駐在員

地区の防犯灯の管理、ごみ収集場所や生活道路に関する市への要望伝達などを行っています。

問合せ 市民協働課(☎0562-36-2644)

### 社会教育委員

主に市が行う社会教育振興に関するさまざまな事業計画について、審議や助言を行います。

### 生涯学習地域推進員

学校支援ボランティア活動のサポートなど、地域の生涯学習の推進に協力しています。

### 地域学校協働活動推進員

地域や学校の教育活動の支援、学校運営協議会への参加など、地域学校協働活動の推進に協力しています。

問合せ 生涯学習スポーツ課(市民活動センター内・☎0562-31-0383)

### スポーツ推進委員

スポーツ基本法に基づき、市のスポーツ事業への協力や各地区事業の企画・運営など、住民のスポーツ振興を推進するために活動しています。

### スポーツ委員

市独自の制度で、スポーツ推進委員と協力し、地区住民のスポーツ振興を推進するために活動しています。

問合せ 生涯学習スポーツ課(メディアスポーツ館ちた内・☎0562-33-3362)

# 介護保険 〈利用者の負担を軽減〉

問合せ

長寿課 ☎0562-3612652  
 知多北部広域連合事業課 ☎052-689-2263

## 利用者負担の軽減制度

軽減制度を利用するためには申請が必要で、すでに決定を受けている方も更新が必要ですので、長寿課で手続きをしてください。

## 社会福祉法人などによる低所得者負担軽減制度

著しく生計が困難な方のために、利用者の負担を軽減する社会福祉法人があります。詳しくは、長寿課に問い合わせてください。

## 災害などによる減免制度

次に該当する場合、介護サービスなどの利用者負担額(介護予防・日常生活支援総合事業は一部対象外)が減免されることがあります。

- ・災害などにより、住宅、家財に半壊以上の損害を受けたとき
- ・主たる生計維持者が死亡した場合で生計が著しく困難となったとき
- ・疾病、障がいなどにより主たる生計維持者の年間所得見込額が前年の2分の1以下に減少する場合で、生計が著しく困難となったとき

## 特定入所者介護(予防)サービス費による軽減制度

所得の低い方の施設利用が困難とならないように、所得に応じた負担限度額により、食費、居住(滞在)費を軽減します。なお、負担限度額を超えた分は、特定入所者介護(予防)

## 特定入所者介護(予防)サービス費軽減制度

利用者負担段階	預貯金などの基準額(※2)
第1段階 生活保護、または老齢福祉年金受給者	単身 1000万円 夫婦 2000万円
第2段階 年金収入等(※1)が82万6500円以下の方	単身 650万円 夫婦 1650万円
第3段階① 年金収入等(※1)が82万6500円~120万円以下の方	単身 550万円 夫婦 1550万円
第3段階② 年金収入等(※1)が120万円超の方	単身 500万円 夫婦 1500万円

※1 公的年金収入金額(非課税年金を含む)+その他の合計所得金額  
 ※2 2号被保険者の基準額は、単身1000万円以下、夫婦2000万円以下

サービス費として支給されます。

要件 本人・世帯全員・別世帯の配偶者が住民税非課税で、預貯金などの基準額が一定以下であること。ただし、年間の収入に応じて預貯金などの基準額が変わります。

## 福祉用具購入費

## 住宅改修費の給付制度

介護保険の被保険者で要支援、または要介護認定を受けている方のために福祉用具を購入したり、住宅改修を行ったりすると、その費用の一部が支払われることがあります。

なお、住宅改修の場合は、必ず工事の前に長寿課に相談してください。

## 高額介護(予防)サービス費の支給

同じ月に利用した介護保険サービスの利用者負担額が上限額を超えた場合には、知多北部広域連合から、高額介護(予防)サービス費として支給されます。

対象の利用者負担額は、介護サービス費用の自己負担分に限られます。ただし、福祉用具購入費・住宅改修費の自己負担分、食費・居住費、介護予防・日常生活支援総合事業の一部、日常生活費などの費用は対象外です。

支給対象の可能性がある方には、同連合から申請書を送付しますので、提出してください。高額介護サービス費は、介護サービス利用月ごとに発行する「高額介護サービス費等給付のお知らせ」発行月の、翌月の初日から2年で時効となり、申請できなくなりますので注意してください。

## 知多北部広域連合の減免制度(同連合の被保険者だけ)

介護保険料の所得段階が第1、第2、第3段階で、次の減免対象要件に該当する方は、介護サービスなどを利用した際の利用者負担額(介護予防・日常生活支援総合事業は対象外)が減免されます。

## 要件(次の全てに該当)

- ・世帯の年間合計収入が98万円(世帯員が2人以上の場合は、1人当たり32万円加算した額)以下
- ・住民税課税者に扶養されていない
- ・預貯金が350万円(世帯員が2人以上の場合は、1人当たり100万円加算した額)以下

## 減免割合

利用者負担額のうち、介護保険料の所得段階が第1段階の方は4分の3、第2と第3段階の方は2分の1を減免(算出条件あり)

# 空家等の管理は適切に

問合せ 都市計画課 ☎0562-36-2669

空家等は個人の財産で、管理者や所有者には、空家等を適切に管理する責務があります。定期的に状況を確認し、適切に管理しましょう。

## 庭木や生垣の管理を

雑草や木が生い茂ると、草木の越境に加え、害虫や動物が住み着く恐れがあります。

## 建物などの破損は修理を

屋根や雨どい、塀などを破損したままにしておくと、落下や強風により飛散の恐れがあります。

## 老朽空家等除却工事を補助

老朽化などにより著しく保安上の危険がある空家等の除却に要する工事費の補助をしています。

## 空き家バンクに登録を

市では(公社)愛知県宅地建物取引業協会と連携し、空き家バンクを開設しています。売却や貸し出しを検討している方は、下表の空き家総合相談窓口にお問い合わせください。また、空家等の管理で困った場合は、下表の相談窓口を活用してください。

### 空家等相談窓口一覧

相談内容	相談窓口(協定締結団体)	連絡先
空家等に関する相談全般 空き家バンクへの登録	(公社)愛知県宅地建物取引業協会 空き家総合相談窓口	☎052-522-2567
空家等に関する相談全般	(公社)全日本不動産協会愛知県本部 空き家相談窓口	☎052-243-9339
空家等の管理などを依頼する事業者について	知多市商工会	☎0562-55-0700
草刈りの依頼について	(公社)知多市シルバー人材センター	☎0562-55-5476
相続や登記に関する相談について	愛知県司法書士会総合相談センター	☎052-683-6686

# 名古屋オーシャンズ フットサルフェスタ

問合せ 生涯学習スポーツ課

(メディアアス体育館ちた内・☎0562-33-3362)  
名古屋オーシャンズ(☎0562-33-7676)

名古屋オーシャンズがフットサルフェスタを開催します。

当日は、無料でペスカドーラ町田との練習試合を観戦できるほか、チアダンスや和太鼓の演奏、キッチンカーの出店など楽しいイベントが盛りだくさんです。

とき 5月6日(休・水)午前9時30分開場

ところ メディアアス体育館ちた

内容 午前9時45分||名古屋オーシャンズU-15 vs FFCエストレ



▲昨年の様子



▲知多市ふるさと観光大使「オーシャン君」

ーラ川口U-15▽午前11時||名古屋オーシャンズU-18 vs FFCエストレーラ川口U-18▽午後0時45分||和太鼓パフォーマンス▽午後1時50分||チアオーシャンズパフォーマンス▽午後2時||名古屋オーシャンズ vs ペスカドーラ町田

申込み 不要。混雑時は、会場への入場を制限する場合があります。

その他 駐車場は混雑しますので、公共交通機関の利用を検討してください。



案内

マイナンバーカード交付窓口  
臨時開設

交付通知書が届いている方で、平日の来庁が難しい方のために、臨時窓口を開設しています。通知書に記載の必要な書類を確認して来庁してください。  
とき 5月10日(日)午前9時～正午  
問合せ 市市民窓口課(☎36-2646)

記念樹をプレゼント

人生の節目を迎えた方に、苗木を無料配布します。  
対象 市内在住で、4月1日～9年3月31日に出生、入学、卒業、結婚、金婚・銀婚、賀寿などを迎えた方、または住宅を新築、購入した方など

配布樹種 ウメ、ヤマモモ、ヒラドツツジ、ハナミズキ、シマトネリコ、サルスベリ、クチナシ、キンモクセイ、イロハモミジ、ブルーベリーの10種類の中から、1世帯当たり希望の苗木1本

配布数 150本。申し込み順  
配布時期 12月を予定。日時と場所が決まり次第通知します。  
申込み 5月7日(木)～9月30日(水)に、下のQRコードから

問合せ 市緑と花の推進課(☎36-2673)  
その他 記念樹は市内の自己敷地内に植栽、または鉢植えしてください。



こどもカウンセリング

悩みごとや友達関係、将来への不安など、子ども自身の悩みや不安な気持ちをカウンセラーに直接相談できます。  
とき 原則、毎週火曜日の午前9時～午後4時  
ところ 子育て総合支援センター  
相談員 同センター心理士  
対象 18歳以下  
申込み 同センター(☎55-0051)。要予約

公立西知多総合病院  
所有財産の売却(自動車)

物件 公用車(ハイエースバン)、平成

22年式。燃料はガソリン。3～6人乗り

資格 地方自治法施行令第167条の4第1項に規定する、自ら意思決定できない方、破産手続開始の決定を受けて復権を得ない方などに該当しない方  
入札期間 5月20日(水)までの午前8時30分～午後5時。ただし、5月20日(水)は午後3時まで  
方法 住所、氏名、電話番号、物件名と「入札書在中」と記入した封筒に、入札書(入札書日付(5月20日)、物件名、入札金額、住所、氏名、電話番号を記入し押印)を入れて封をし、公立西知多総合病院企画管理課へ提出。本人確認のために運転免許証などが必要。誓約書も提出  
条件 落札者は、入札金額に、消費税とリサイクル預託金を加算した金額で契約。車両は現状渡しで、引き渡し後の補償は一切行わない。買い取り後、直ちに名義変更を行うこと  
問合せ 公立西知多総合病院企画管理課(施設用度担当・☎33-5500)  
その他 詳しくは、病院ホームページを参照



防災気象情報が変わります

気象庁と国土交通省は、5月下旬(予定)から、新しい防災気象情報の運用を開始すると発表しました。  
新しい情報では、大雨・河川の氾濫・土砂災害・高潮などの危険度を、5段階の警戒レベルに整理して発表します。防災気象情報が発表されたときの行動を、日頃から家庭や地域で話し合ひましょう。

問合せ 市防災危機管理課(☎36-638)  
その他 詳しくは、気象庁ホームページを参照



介護サービストラブルの法律相談

介護サービスの利用で生じた事業者とのトラブルのうち、法律問題を含む相談に応じます。  
とき 6月4日(木)午後1時30分～4時30分  
ところ 大府市役所(大府市中央町)  
相談員 知多北部広域連合顧問弁護士  
対象 同連合から要支援、または要介護の認定を受けた被保険者とその介護者

定員 6人。申し込み順  
申込み 5月8日(金)～21日(木)の平日の午前8時30分～午後5時に、相談内容を明らかにして同連合(☎052-689-1651)

介護保険事業計画推進委員会傍聴

**とき** 5月29日(金)午後2時から  
**ところ** 東海市しあわせ村(東海市荒尾町)

**定員** 3人。申し込み順

**申込み** 5月21日(木)～28日(木)の平日の午前9時～午後4時に知多北部広域連合事業課(☎052168912263)

自治会・町内会に加入を

私たちにとって最も身近な住民組織である自治会・町内会では、主に次のような活動を行い、日々の暮らしを支えています。防犯灯の管理やごみ収集場所の維持など、生活に欠かせない役割も担っています。住民一人一人が安心して暮らせるまちをつくるため、自治会・町内会へ加入しましょう。

自主防災・防犯活動

防災訓練、登下校中の子どもの見守り、防犯灯の設置や維持管理など  
**福祉活動**

敬老事業、三世代交流、高齢者の見守り、ふれあいサロンなど

ふれあい・親睦活動

盆踊り、運動会、お祭り、レクリエーションなど

環境美化活動

ごみ収集場所の維持管理、資源回収活動、地域の緑化など

広報活動

地域の情報や行政からのお知らせの回覧・配布など

**問合せ** 市市民協働課(☎3612644)

障がい福祉振興事業補助金

ボランティアや市民団体が障がい者を対象に行う在宅福祉サービス事業などを経済的に支援します。

対象

市内に拠点があり、市民を対象に福祉活動を行う5人以上で組織する団体。ただし、特定非営利活動法人は次の③の事業だけ

補助対象事業

①交流会、ふれあいサロン、介護技術講習会など②健康・生きがいづくりのための講演会、スポーツ大会など③障がい者などの自立支援を推進する常設型サロンの活動拠点の整備

**申込み** 9月30日(水)までに市福祉課

(☎3612650)

その他

介護予防・日常生活支援推進事業補助金の交付を受ける団体は不可

令和8年経済センサス 活動調査

すべての産業分野の売上(収入)金額や費用などの経理項目を把握し、事業所・企業の経済活動状況を明らかにするための調査です。

対象

全国の事業所と企業

回答方法

4～5月にかけて、インターネット回答用の調査書類を郵送します。インターネット未回答の事業所や新たに把握した事業所には、調査員が訪問して調査票を配布します。インターネットで回答、または紙の調査票を調査員に提出してください。

調査をかたった詐欺に注意

調査を装った不審な訪問者や電話・電子メールなどに注意してください。不審に感じたら、市企画政策課まで問い合わせてください。

問合せ

市企画政策課(☎3612639)

その他

詳しくは、キャンペーンサイトを参照



軽自動車税

納期限までに納付を

4月1日時点で原動機付自転車・小型特殊自動車・軽自動車・二輪の小型自動車を所有している方に、5月中旬に軽自動車税の納税通知書を郵送します。転居などによって納税通知書が届かない方は問い合わせください。

軽自動車などの売却(下取り)に出すなどや廃車をしたとき、住所変更を

したときには、必ず軽自動車検査協会、または運輸支局(原動機付自転車・小型特殊自動車は市役所)で必要な手続きをしてください。

なお、納付後に納税証明書(車検用)は送付しません。これは、軽JNK S(軽自動車税納付確認システム)により、車検時に納税証明書の提示が原則不要であるためです。ただし、次の場合は紙の納税証明書が必要となることがあるため、問い合わせください。

- ・納付直後のため、軽JNK Sに納付情報が登録されていない場合
- ・4月2日以降に新規登録や名義変更などを行ったため、8年度の軽自動車税の賦課がない場合
- ・対象車両に過去の未納がある場合

問合せ

市税務課(☎3612634)

パスポートセンター

市では、旅券(パスポート)の発給事務をパスポートセンター(太田川駅高架下)で行っています。

とき

平日の午前9時～午後4時。受け取りだけ第1・第3日曜日の午前9時～正午も可。12月29日～9年1月3日はのぞく

問合せ

パスポートセンター(東海市大田町・☎5113334)

その他

知多市民は原則、県の旅券窓口は利用できません。案内チラシと申請書は市役所でも配布

・催しなどの記事の中で、参加費の記載のないものは無料です。  
 ・掲載内容は、4月21日時点。今号に掲載した内容は変更となる場合があります。

案内

西知多医療厚生組合議会傍聴

**とき** 5月15日(金)午後3時30分から  
**ところ** 西知多医療厚生組合衛生センター(三反田)

**定員** 10人。先着順。当日事務所で傍聴券を交付

**問合せ** 同組合総務課(☎32-1597)

西知多道路東海ジャンクションの  
 工事に伴う通行規制

東海ジャンクションの建設工事に伴い、5月に国道247号などの通行止めを予定しています。

**問合せ** 国土交通省愛知県国道事務所交通規制コールセンター(☎0800-888-2475)

**その他** 詳しくは、国道事務所ホームページ、またはSNSを参照



地域活動支援センター「ふるぼ」

「ふるぼ」は、障がいのある方が創作活動をしたり、ゲームをしたりしながら

ら交流する場を提供し、社会参加のきっかけづくりをサポートするフリースペースです。障がいがある原因で引きこもりがちの方の自宅に、当事者スタッフが訪問する活動なども行っています。

**とき** 月・火、木・金曜日の午前9時30分～午後3時30分、土曜日の午前9時30分～午後3時。祝日、12月29日、1月3日は除く

**ところ** 朝倉団地19棟105号(つじが丘1丁目)

**利用料** 無料。参加するプログラムにより実費負担あり

**問合せ** 地域活動支援センター(☎85-1185、☎85-1183)、市福祉課(☎36-2650)

都市緑化推進事業補助金

屋上や壁面、空き地への植栽や、生け垣の整備により緑化を推進する方に補助金を交付します。補助の内容、手続き方法は必ず施工前に問い合わせてください。

**補助金額** 補助対象経費の2分の1。500万円が上限で、10万円未満の場合は交付しません。

**問合せ** 市緑と花の推進課(☎36-2673)

**その他** 詳しくは、市ホームページを参照



国道247号(西知多産業道路)の夜間通行止め

大田ICの建設工事に伴い、夜間通行止めを予定しています。

■通行止め期間(23:00～翌5:00)

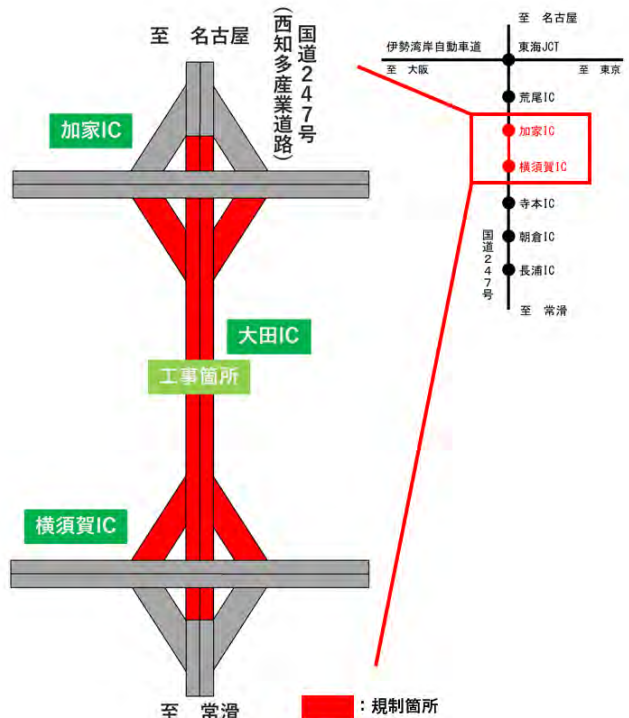
5/16(土)。予備日：5/17(日)、23(土)・24(日)のいずれか1日。通行止め時間の前後(21:00～23:00、翌5:00～6:00)に車線規制も行います。

■通行止め区間(右図を参照)

工事期間中は国道247号(西知多産業道路)の加家IC～横須賀ICは利用できません。通行(迂回)の際は、現地看板などを確認してください。

- 問合せ**
- ・愛知県知多建設事務所西知多道路出張所(☎0562-39-2103)
  - ・愛知県知多建設事務所(休日・夜間)(☎0569-21-3231)

**その他** 詳しくは、県ホームページを参照



戦没者遺族などに特別弔慰金支給

特別弔慰金(第12回)の請求期間は7年4月1日(火)～10年3月31日(金)です。

**支給内容** 額面27万5000円、5年償還の記名国債

**対象** 戦没者などの死亡当時の遺族で、7年4月1日現在、恩給法による公務扶助料や遺族年金などを受ける方がいない場合で、次の先順位の遺族1人①弔慰金の受給権者②戦没者などの子③戦没者などの兄弟姉妹など

**申込み** 市福祉課(☎36-2650)

**その他** 要件により、順位が入れ代わる場合あり

二十歳のつどい

20歳の門出を祝うイベントを成人の前日の日曜日に開催します。対象者には、12月上旬に案内はがきを発送します。

**とき** 9年1月10日(日)午前10時から

**ところ** 勤労文化会館

**対象** 平成18年4月2日～19年4月1日に生まれた市内在住、または在住していた方

二十歳のつどい実行委員を募集

二十歳のつどいの企画・運営をしていただける実行委員を募集します。

**対象** 二十歳のつどいの対象者。また、平成19年4月2日～20年4月1日に

生まれた方を補助委員として合わせて募集します。詳しくは、市ホームページを参照



**その他** 第1回実行委員会を6月27日(土)午前10時から市役所多目的会議室で開催します。

**問合せ** 市子ども若者支援課(☎36-2657)

情報公開制度などの利用状況を公表

7年度は、34件の開示請求があり、17件を全部開示、13件を一部開示、4件を不開示としました。

なお、個人情報保護制度では、7件の開示請求があり、3件を全部開示、3件を一部開示、1件を不開示としました。

**問合せ** 市総務課(☎36-2630)

催し

ベティさんの家旭公園  
ゴールデンウィークイベント

**とき** 5月6日(休・水)午前11時～午後3時30分

**ところ** ベティさんの家旭公園

**内容** ①かけっこ教室②フライングデイスク体験会(デイスゲッター・デイスクゴルフ)



知多警察署 コーナー

問合せ 知多警察署(☎36-0110)



子どもの水難防止  
～保護者などが注意するポイント～

- 天候の変化に注意し、悪天候のときは海や川に出ないようにしましょう。
- 危険な場所がないか確認し、危険な場所で子どもを遊ばせないようにしましょう。
- 子どもだけで遊ばせず、必ず大人が付き添って、子どもから目を離さないようにしましょう。
- 釣りをするときやボートに乗るときは、ライフジャケットを正しく着用させましょう。



**とき** 5月9日(土)午前9時30分～11時

救命講習会

**対象** ①年長児～小学生②小学生以上

**申込み** ①だけ要予約。申し込み順。ベティさんの家旭公園(☎43-2980)に申し込んでください。

**その他** 詳しくは、ホームページを参照



時30分、6月13日(土)午前9時30分～11時30分

**ところ** 消防署八幡出張所

**内容** 普通救命講習Ⅰ(120分コース)

**対象** 市内在住、在勤、在学の中学生以上

**申込み** 左のQRコード、または消防署八幡出張所(☎31-0191)



▲申込み



▲応急手当WEB講習

・催しなどの記事の中で、参加費の記載のないものは無料です。  
・掲載内容は、4月21日時点。今号に掲載した内容は変更となる場合があります。

催し

総合ボランティアセンター  
ちたミニ講座

保育園を応援しよう！

牛乳パックブロック作り

保育園で使う牛乳パックブロックを作ります。

とき 5月21日(木)午前10時～正午

ところ 市民活動センター

講師 ボランティアセンター職員

定員 5人。申し込み順

申込み 5月7日(木)午前9時から市

総合ボランティアセンター(市民活動センター内)・☎39-0800)

スナメリウォッチング

プレジャーボートで、スナメリ観察とクルージングを楽しみます。

とき 5月24日(日)午前10時からと午後1時30分から

集合場所 新舞子ボートパーク

対象 どなたでも。小学生以下は保護者同伴

定員 各回6人。申し込み多数の場合は抽選

主催 新舞子ボートパーク指定管理者

申込み 5月18日(月)までに新舞子ボートパーク(☎・📠56-1500)・

info@shimmaiko-bp.com)。住所、氏名、生年月日(西暦)、年齢、

携帯電話番号、参加希望の回(午前・午後)を確認します。電話の場合、火曜日は休み

その他 天候や海の状態によって中止の場合あり

行政相談特別相談所

国、県、市などへの要望、苦情、意見などを行政相談委員がお聞きします。

とき 5月27日(水)午後1時30分～3時30分

ところ イトーヨーカドー知多店

問合せ 市市民窓口課(☎36-2648)

児童センターの催し



▲児童センター公式Instagram

家族の顔パンを作ろう

とき 5月31日(日)午前9時30分～正午

ところ 岡田まちづくりセンター

講師 海老原景子さん(Ada-codaシエフ)

対象 市内在住の小学生とその保護者

定員 12組。申し込み順

材料費 1人800円

申込み 5月3日(祝・日)午前9時から下のQRコード、または児童センター(ふれあいプラザ)内・☎54-1535)

ラザ内・☎54-1535)



その他 親子ともエプロンと三角巾、マスク、布巾1組3枚、飲み物、めん棒(任意)を持参

レッツ・ダンス!

体を動かすのは楽しいな

体を楽しく動かすコツやストレッチ、チアダンスなどを学びます。

とき 6月14日(日)午前10～11時

ところ ふれあいプラザ

講師 岸本聡美さん、坂倉菜々美さん(ダンス指導者)

対象 年少児～小学1年生。保護者同伴

定員 20人。申し込み順

申込み 5月5日(祝・火)午前9時から下のQRコード、または児童センター(ふれあいプラザ)内・☎54-1535)

申込み 5月5日(祝・火)午前9時から下のQRコード、または児童センター(ふれあいプラザ)内・☎54-1535)

申込み 5月5日(祝・火)午前9時から下のQRコード、または児童センター(ふれあいプラザ)内・☎54-1535)

申込み 5月5日(祝・火)午前9時から下のQRコード、または児童センター(ふれあいプラザ)内・☎54-1535)

申込み 5月5日(祝・火)午前9時から下のQRコード、または児童センター(ふれあいプラザ)内・☎54-1535)

申込み 5月5日(祝・火)午前9時から下のQRコード、または児童センター(ふれあいプラザ)内・☎54-1535)

申込み 5月5日(祝・火)午前9時から下のQRコード、または児童センター(ふれあいプラザ)内・☎54-1535)

申込み 5月5日(祝・火)午前9時から下のQRコード、または児童センター(ふれあいプラザ)内・☎54-1535)

申込み 5月5日(祝・火)午前9時から下のQRコード、または児童センター(ふれあいプラザ)内・☎54-1535)

申込み 5月5日(祝・火)午前9時から下のQRコード、または児童センター(ふれあいプラザ)内・☎54-1535)

申込み 5月5日(祝・火)午前9時から下のQRコード、または児童センター(ふれあいプラザ)内・☎54-1535)

申込み 5月5日(祝・火)午前9時から下のQRコード、または児童センター(ふれあいプラザ)内・☎54-1535)

申込み 5月5日(祝・火)午前9時から下のQRコード、または児童センター(ふれあいプラザ)内・☎54-1535)

申込み 5月5日(祝・火)午前9時から下のQRコード、または児童センター(ふれあいプラザ)内・☎54-1535)

申込み 5月5日(祝・火)午前9時から下のQRコード、または児童センター(ふれあいプラザ)内・☎54-1535)

申込み 5月5日(祝・火)午前9時から下のQRコード、または児童センター(ふれあいプラザ)内・☎54-1535)

申込み 5月5日(祝・火)午前9時から下のQRコード、または児童センター(ふれあいプラザ)内・☎54-1535)

申込み 5月5日(祝・火)午前9時から下のQRコード、または児童センター(ふれあいプラザ)内・☎54-1535)

申込み 5月5日(祝・火)午前9時から下のQRコード、または児童センター(ふれあいプラザ)内・☎54-1535)

申込み 5月5日(祝・火)午前9時から下のQRコード、または児童センター(ふれあいプラザ)内・☎54-1535)

申込み 5月5日(祝・火)午前9時から下のQRコード、または児童センター(ふれあいプラザ)内・☎54-1535)

申込み 5月5日(祝・火)午前9時から下のQRコード、または児童センター(ふれあいプラザ)内・☎54-1535)

申込み 5月5日(祝・火)午前9時から下のQRコード、または児童センター(ふれあいプラザ)内・☎54-1535)

申込み 5月5日(祝・火)午前9時から下のQRコード、または児童センター(ふれあいプラザ)内・☎54-1535)

お詫びと訂正

広報ちた4月号9ページで掲載した「8年度知多北部広域連合の予算」の記事に誤りがありました。

一般会計は46億6112万円、介護保険事業特別会計は286億4551万円、知多市の負担金は12億104万9000円です。

お詫びして訂正いたします。

春のみんながみんなですクリーンキャンペーン

クリーンキャンペーンは、住んでいる身近な場所で、子どもから大人まで一緒にごみを拾う清掃活動です。

とき 5月31日(日)午前8時から1時間程度

問合せ 市環境政策課(☎36-2661)

その他 小雨決行。荒天などで中止の場合は、当日午前7時30分に防災行政無線で放送。ごみ袋は配布

政無線で放送。ごみ袋は配布

ファミサポ研修会

「預かり」が育む心の根っこをテーマに、子育てについて学びます。

**とき** 6月2日(火)午前10～11時30分

**ところ** ふれあいプラザ

**講師** 子育て総合支援センター保育士

**対象** ファミサポ会員および市内在住、在勤の方

**申込み** 5月26日(火)までにファミリ

ーサポート・センター(子育て総合支援センター内・☎55-0051)

ファミサポ講習会

地域で子育てを助け合うファミサポ会員に登録したい方に向けた講習会を行います。

**とき** 6月6日(土)午前9時30分～11時30分

**ところ** 子育て総合支援センター

**対象** 育児を手助けしてほしい方、手助けしたい方

**申込み** 5月29日(金)までにファミリ

ーサポート・センター(子育て総合支援センター内・☎55-0051)



自然調査隊

初夏の生きものや植物を観察します。

**とき** 6月6日(土)午前9時30分～正午

**ところ** (株)JERA知多火力発電所

**講師** 知多自然観察会会員

**定員** 20人程度。申し込み多数の場合は抽選

**参加費** 1人30円(保険代)

**申込み** 5月24日(日)までに下のQRコードから

**問合せ** 市環境政策課(☎36-2661)



**その他** 帽子、水筒、虫よけなどを持参。小雨決行

Waiwai交流会

**とき** 6月7日(日)午後1時30分～3時30分

**ところ** 市民活動センター

**内容** 地域で活動する多様な人とつながる機会として、市民活動に関するテーマで意見交換を行います。

**対象** 市民活動団体、市民活動に関心のある方

**定員** 20人。1団体2人まで

**参加費** 1人300円

**申込み** 5月29日(金)までに市市民協働課(市民活動センター内・☎31-0381)

楽しく学ぶ！認知症予防講座

安心したセカンドライフを送るために、認知症の対策を学びます。

**とき** ①6月7日(日)②28日(日)の午前10～11時30分。全2回。1日だけの参加も可

**ところ** ふれあいプラザ

**内容** ①認知症の理解②今日から始める介護のそなえ

**講師** 明治安田職員

**定員** 20人。申し込み順

**申込み** 5月8日(金)午前9時から左のQRコード、または中部

公民館(ふれあいプラザ内・☎54-1535)



織り機でコースターを作ろう

裂いた布からコースターを作ります。資源(古着)を有効に活用しましょう。

**とき** 6月15日(月)午前10時～正午

**ところ** リサイクルプラザ

**定員** 10人。申し込み多数の場合は抽選

**参加費** 300円

**申込み** 6月4日(木)までに市ごみ対策課(リサイクルプラザ内・☎55-0300)

**その他** 使いたい布類があれば持参

成年後見サポーター研修講座

成年後見概論、高齢者・障がい者の権利侵害の状況、法定後見の申し立て手続き、財産管理と身上監護、後見人の実務を学びます。

**とき** 6月19日～7月24日の毎週金曜日の午後1時30分～4時。全6回

**ところ** メモリー とんがったスタイル 文化センター(知多郡東浦町)。ただし、7月17日(金)は緒川コミュニティセンター(知多郡東浦町)

**講師** 弁護士、司法書士など

**定員** 30人。申し込み順

**参加費** 1人1000円(資料代)

**申込み** 5月7日(木)から知多地域権利擁護支援センター(福祉活動センター内・☎39-3770)

納税相談窓口

市税や国民健康保険税の納付書を紛失した方、納期限内に納付することが難しい方、税金を一括して納付することが難しい方は、相談してください。電話も可

**とき** 平日：9:00～16:00。夜間窓口も開設。日時は23ページの相談を参照

**問合せ** 市収納課(☎36-2637)

・催しなどの記事の中で、参加費の記載のないものは無料です。  
 ・掲載内容は、4月21日時点。今号に掲載した内容は変更となる場合があります。

催し

ひとり親家庭等就業支援講習会

とき ①7～10月の土曜日の午前10時～午後3時40分②7～9月の土曜日の午前10時30分～午後4時10分③7～11月の火曜日の午前9時30分～午後5時30分

ところ 名古屋市の専門学校など

内容 ①パソコン講習初級②調剤薬局事務講習③介護職員初任者研修

対象 県内在住の母子家庭の母、父子家庭の父、または寡婦(離婚調停中・離婚裁判中の方も含む)で、就業への意欲があり、全日程参加できる方

③は自宅学習が必要

定員 各20人。申し込み多数の場合は

抽選

参加費 無料。教材費、交通費などは

自己負担

主催 県母子寡婦福祉連合会

申込み 5月7日(木)～28日(木)に市

子ども若者支援課。電話申し込み不可

問合せ 市子ども若者支援課(☎36

12656)

その他 ①は無料の託児あり



募集

市民活動センターまつり企画運営サポーター

市民活動センターまつりをサポートしていただける方を募集します。「地域を盛り上げたい」「イベント企画に興味がある」など、あなたのアイデアや行動力で、まつりをさらに魅力的なものにしませんか。

内容 市民活動センターまつりの企画段階から当日の運営までの幅広いサポート

対象 市民活動に興味のある方。月1回程度の会議や準備、10月24日(土)・25日(日)のまつり当日(1日だけでも可)に参加できる方

申込み 5月22日(金)までに市民活動

支援実行委員会(市民活動センター内・☎31-0381)

その他 詳しくは、市民活動センターのインスタグラムを参照



ちたっ子ボランティア

市内小中学校、高等学校でボランティア活動をしていただける方を募集します。現在活動している方は、学習補助、蔵書点検、環境整備などを行っています。あなたも地域の学校で活躍してみませんか。

申込み 市生涯学習スポーツ課(市民活動センター内・☎31-0383)へ登録申込書を提出

その他 登録時に20分程度の研修あり。詳しくは、ホームページを参照

問合せ 市生涯学習スポーツ課(市民活動センター内・☎31-0382)



外国人児童・生徒への学用品の寄付

使わなくなった学用品などで、リユースできるものを募集します。集めた学用品は、市内の外国人児童・生徒へ配布します。

募集品目 ランドセル(高さ31cm×幅

25cm×奥行12cm程度の標準的なサイズのもの)、園服、制服、学校指定体操服、上靴、習字セット、絵の具セット、筆記用具、ノート、裁縫道具、部活の道具など。なるべく状態

の良いもので、衣類は洗濯済みのもの

の

受付 5月29日(金)までの平日の午前

9時～午後5時に市民活動センター

問合せ 市市民協働課(市民活動セン

ター内・☎31-0382)

広告入り窓口用封筒の無償提供者

住民票や戸籍謄本などを交付するときに、市民の方が持ち帰り用として使用する広告入り窓口封筒を無償提供していただける広告代理店を募集します。規格・年間予定数量 角型2号の封筒

を1万2000枚、角形6号の封筒を3万3000枚。広告掲載封筒面積は、表面・裏面ともに封筒面積の3分の1以下

募集期間 5月11日(月)～18日(月)の

午前9時～午後4時

問合せ 市市民窓口課(☎36-

2646)

その他 募集要項・申込書は同課で配布。市ホームページからもダウンロード可



佐布里保育園民営化の事業者

11年度に佐布里保育園を民営化するにあたり、運営を行う事業者を募集します。

募集要項の配付時期などの詳細は、

決まり次第、市ホームページでお知らせします。

問合せ 市幼児保育課(☎36-

2659)

寄付

ありがとうございました

○朝倉古見丑寅会様から一般寄付として5万円



審査結果

佐布里池梅まつり写生大会

入賞者は次の皆さんです。入賞作品は5月8日(金)～22日(金)に佐布里緑と花のふれあい公園梅の館で展示します。

応募総数 100点

**入賞者** 入選Ⅱ中嶋雪乃さん(新田小4年)、鷹居弥代乃さん(知多クロス子ども園年中)。市内関係分だけ。学年は受賞時

**問合せ** 佐布里池梅まつり実行委員会事務局(市商工振興課内)・☎36-2664



▲鷹居弥代乃さんの作品 ▲中嶋雪乃さんの作品

市花壇コンクール

入賞者は次の皆さんです。入賞花壇、見本花壇の写真は5月7日(木)まで市

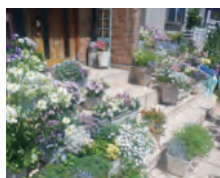
役所ロビー、5月8日(金)～22日(金)は佐布里緑と花のふれあい公園梅の館で展示します。

**応募総数** 一般家庭花壇の部Ⅱ18点、共同花壇の部Ⅱ19点、見本花壇Ⅱ3点

**入賞者** 一般家庭花壇の部・最優秀賞Ⅱ澤田光代さん(南粕谷)、優秀賞Ⅱ谷口正博さん(南粕谷)、審査員奨励賞Ⅱ川上厚子さん(朝倉町)▽共同花壇の部・最優秀賞Ⅱ岡田緑と花の会(岡田)、優秀賞Ⅱ旭桃台シニアクラブ「花つぼみ会(旭桃台)、審査員奨励賞Ⅱ花いっぱい会(にし)の台)。上位花壇だけ

**問合せ** 市緑と花の推進課(☎36-2673)

最優秀賞の花壇



▲一般家庭花壇の部



▲共同花壇の部

知多市のこれがおすすめ!!  
秋冬フォトコンテスト

入賞者は次の皆さんです。入賞作品は5月9日(土)～22日(金)に佐布里緑と花のふれあい公園梅の館で展示します。

応募総数 184点

**入賞者** 準特選Ⅱ「月下に舞う」(谷口寛一さん(梅が丘))、「福だるま大祭」(瀬護さん(八幡))▽入選Ⅱ「福よ来い」

榎本茂彦さん(日長)、「鬼は外」鈴木武久さん(新舞子)、「紅葉の絨毯」豊川昌利さん(南粕谷)。市内関係分だけ

**問合せ** 市観光協会(☎51-5637)

知多市防災標語コンクール2025  
メディアアスエフエムと共催で実施したコンクールの受賞者は、次の皆さんです。入賞作品はメディアアスエフエムホームページなどで公開します。

応募総数 149点

**入賞者** 知多市長賞Ⅱ「あつじしんとりのばあちゃん 声かけよう」(竹内真真さん(佐布里小2年))▽メディアアス社長賞Ⅱ「防災で つながる知多市 共助の輪」(吉本修子さん)▽優秀賞Ⅱ奥川千紗さん(岡田小4年)、岡本龍さん(旭南中3年)、上恵子さん(旭南中3年)、北澤はるさん(同小5年)、山口珠里さん(八幡中3年)、鈴木理世さん(旭南中3年)、井上英子さん(小嶋京子さん)。学年は受賞時

**問合せ** 市防災危機管理課(☎36-2638)



▲受賞者の皆さん

広報ちたに、広告を掲載しませんか？



市内の全世帯に配布  
(月平均 約36,000部)



詳しくはこちら

25,000円～(税込)

問合せ 市秘書広報課(☎0562-36-2642)



・催しなどの記事の中で、参加費の記載のないものは無料です。  
・掲載内容は、4月21日時点。今号に掲載した内容は変更となる場合があります。

佐布里緑と花のふれあい公園

☎0562-54-2911

午前9時～午後5時。原則月曜日休館



《5月の催し》

みどりの工房のクラフト教室

●ミニブーケ付きフローラルメッセージカード

とき 午前9時～午後4時30分

参加費 150円から

●梅の草木染め体験

とき 金～日曜日の午前10時～正午、午後1～3時

参加費 2000円

展示会(梅の館)

佐布里池梅まつり

写生大会・秋冬フォトコンテスト

とき 5月8日(金)～22日(金)

イベント 梅ちぎり

とき 5～6月にかけて開催予定  
その他 詳しくは、ホームページを参照



《6月の催し》※要予約

味香房の料理教室

●鯖のごまたっぷりみりん焼き

とき 毎週火・金・土曜日の午前10時～午後1時。6月12日(金)、23日(火)、27日(土)、30日(火)は除く

参加費 1700円

その他 託児あり。詳しくは、問い合わせてください。



●青梅ジャム講座

とき 6月7日(日)午前10時～正午

参加費 1400円



●梅干し講座

とき 6月12日(金)、23日(火)の午前10時～正午

参加費 2600円

その他 両日とも参加可能な方だけ。

容器瓶5ℓを持参

●赤じそジュース講座

とき 6月14日(日)、21日(日)の午前10時～正午

参加費 2100円

その他 空のペットボトル2ℓを持参

●梅ジャム講座

とき 6月27日(土)・28日(日)、30日(火)の午前10時～正午

参加費 1400円

みどりの工房のクラフト教室  
剪定枝で作るプラントハンガー

とき 毎週金～日曜日の午前10時～正午、午後1～4時

参加費 1000円

園芸

●夏色のリース

とき 6月25日(木)～27日(土)の午前10時～正午

参加費 8000円から



自然観察

おやこdeいろいろみつけ～お散歩しながら自然をみつけよう①～

とき 6月21日(日)午前10～11時30分

協力 もりの学び舎インタープリター

.....

6月の催しの受け付けは5月1日(金)午前9時から各講座1週間前の正午まで。自然観察は6月20日(土)まで。電話の受け付けは終了いたしました。インターネットまたは梅の館事務所に直接お越しください。申し込みは下のQRコードから。



子ども会・PTAなど10人以上の団体に限り、講座開設日以外の日でも相談に応じます。掲載されていないイベントなどの開催もあるため、最新情報はホームページをご覧ください。



## こども未来館

☎0569-42-11101

午前9時～午後5時。原則月曜日休館



### 工作

●おしゃれグッズ(バッグ)(1個 200円)

とき 5月1日(金)～7月31日(金)

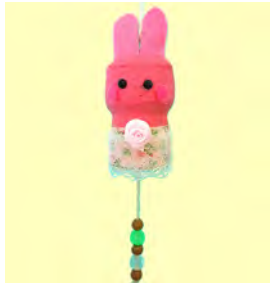
内容 布を貼った紙を使って、バッグを作ります。



●おしゃれグッズ(どうぶつのチャーム)(1個150円)

とき 5月1日(金)～7月31日(金)

内容 ワインのコルク栓やフェルトなどをを使って、どうぶつのチャームを作ります。



●ビーズのおいかっこ(1個100円)

とき 発売中

内容 はりがね・ビーズを使って、ひっくり返すとビーズが落ちてくる様子を楽しみます。



その他 数に限りあり。詳しくは、ホームページを参照

カプラであそぼう!

フランス生まれの木製ブロックを積み上げて遊びます。

とき 5月3日(祝・日)午前10時～午後3時

申込み 当日受け付け。先着8組まで

ファミリー劇場

開館30周年記念公演「しげちゃん一座」による『絵本ライブショー』

とき 7月5日(日)午前10時から、午後1時30分から。全2回

入場料 大人(18歳以上)≪2000円、子ども(2歳以上)≪800円

その他 チケットの発売は5月9日(土)から同館。全自由席。電話予約不可。キッチンカーが出店するプチマルシェもあります。

## 中央図書館

☎0562-55-4349

午前9時～午後7時。原則月曜日休館



今月実施の催し

●お話コーナー

とき 毎週日曜日の午後2～2時30分

●Fun! Fun! Story time  
英語絵本の読み聞かせや、簡単なあいさつを行います。

とき 5月7日(木)、21日(木)の午前11～11時30分

対象 未就学児・小学生とその保護者

●乳幼児向けおはなしひろば  
とき 5月14日(木)、28日(木)の午前11～11時30分

●アニメ映画会  
『ファールブル昆虫記1 ハチのなかまたち』の上映と上映映画に関するトークです。

とき 5月31日(日)午前11～11時50分



### 調べる学習パネル展示

作品の作り方や「調べる学習セット」などの利用方法、地域コンクールの受賞などを展示します。

とき 5月16日(土)～7月20日(祝・月)

### サバイバル☆～生きる力をみにつける～

日常のなかにひそむ危険。そのとき、あなたはどのようにするでしょうか。  
どんなときにも対応できるよう、どう行動するべきか本で知っておきましょう!

書名 いのちをまもる図鑑  
たきの 滝乃みわこ/文 ダイヤモンド社/出版

### 今月のブック展



・催しなどの記事の中で、参加費の記載のないものは無料です。

・掲載内容は、4月21日時点。今号に掲載した内容は、変更となる場合があります

勤労文化会館

☎0562-33-3600

午前9時～午後9時。原則月曜日休館



イベントチケット発売のお知らせ  
6月6日(土)発売開始

●知多市民オーケストラ第12回定期演奏会

とき 9月6日(日)午後2時から

料金 前売り券 800円。当日券 1000円



名フィル楽団員による  
母の日コンサート

名古屋フィルハーモニー交響楽団による弦楽四重奏で、母の日にふさわしい優しさあふれるコンサートをお楽しみください。

とき 5月10日(日)午後2時から

出演 Vn 矢口十詩子さん、松谷阿咲さん  
Va 石橋直子さん  
Vc 幸田有哉さん

料金 前売り券 一般1700円、中学生以下1200円。当日券 一般2200円、中学生以下1700円

ロビーコンサート

12人によるクラリネットアンサンブルをお楽しみください。

とき 5月16日(土)正午から

出演 Fun Clarinet クラリネット・アンサンブルをたのしむ会

文化協会主催イベント

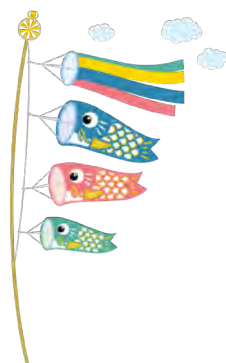
●パフォーマンス イン マイシティ  
コンサート2026

とき 5月24日(日)午後1時開場。午後1時30分開演

●文協美術展

とき 6月5日(金)～7日(日)の午前10時～午後4時

問合せ 月・水・金曜日の午前中に  
同協会事務局(☎0562-33-0045)



歴史民俗博物館

☎0562-33-1571

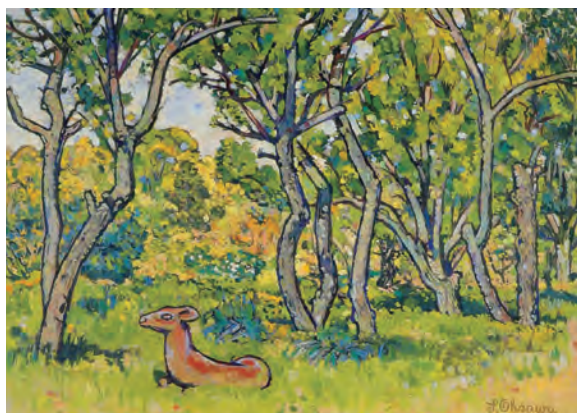
午前9時～午後5時(入館は午後4時30分まで)。原則月曜日休館



収蔵品展 風景画展

博物館が所蔵している美術資料の中から、風景が描かれた作品を紹介いたします。出品作家は大澤鉦一郎、宮脇晴、杉本健吉、久野柳荘、竹内一起の5人で、大正・昭和時代の作品を中心に展示します。

期間 5月23日(土)～7月5日(日)



▲大澤鉦一郎《陶製の鹿のある風景》1950年

知多市LINE 友だち募集中!



災害時の避難や被害に関する情報、イベント、生活に役立つ情報をお届けしています。受信設定することで、必要な情報を受け取ることができます。

セグメント配信

窓口などの予約

通報(道路など)機能

友だち追加方法

QRコードから追加



上のQRコードを読み取り、「追加」ボタンを押して追加してください。

ID検索から追加

@chita\_city



LINEの検索窓に【@chita\_city】を入力して検索し、追加してください。

問合せ 秘書広報課(☎0562-36-2642)

# 相談

※相談内容の秘密は厳守します。お気軽にご相談ください。☎：予約制

## ○会場：市役所

法律相談 ☎	5/7(木)・20(水)、6/3(水) 10:00~12:00、13:00~16:00 ※5/20の予約は5/11(月)から、6/3の予約は5/22(金)から。相談は年度に1回だけ
心配ごと相談 (人権・行政)	5/1(金)・18(月) 9:00~11:30
外国人相談	月・火曜日 9:00~12:00、13:00~16:00 木・金曜日 9:00~12:00
行政書士相談	5/12(火) 13:00~15:00
市民相談	月~金曜日 9:00~12:00、13:00~16:00
問合せ	市民窓口課(市民相談) ☎0562-36-2648
教育相談	月~金曜日 9:00~12:00、13:00~16:00
問合せ	学校教育課 相談専用 ☎0562-32-8070
消費生活相談	月・火・木・金曜日 10:00~12:00、13:00~16:00 (受け付けは15:30まで) 相談専用ダイヤル☎188
ふるさと ハローワーク	月~金曜日 9:00~12:00、13:00~16:00
多重債務・相 続登記相談 ☎	偶数月第2水曜日 13:00~15:00
若者の職業・ 自立支援相談	5/13(水) 14:00~16:00
問合せ	商工振興課 ☎0562-36-2662
年金相談 ☎	5/26(火) 9:45~12:00、13:00~15:15 ※予約は5/1(金)から
問合せ	保険医療課 ☎0562-36-2655
夜間納税相談 窓口	5/21(木) 16:00~19:00
問合せ	収納課 ☎0562-36-2637
ひとり親家庭 自立支援相談	月~金曜日 9:00~12:00、13:00~16:00
問合せ	子ども若者支援課 ☎0562-36-2656
障がい者虐待 相談	月~金曜日 9:00~16:00
問合せ	福祉課 ☎0562-36-2650
住宅耐震 相談 ☎	月~金曜日 10:00~16:00
問合せ	都市計画課 ☎0562-36-2669
在宅医療 相談 ☎	月~金曜日 9:00~16:00
問合せ	長寿課 ☎0562-36-2652

## ○会場：保健センター

健康相談	月~金曜日 9:00~16:00
こころの健康相談 ☎	5/11(月) 14:00~16:00
問合せ	健康推進課 ☎0562-54-1300
在宅介護相談	月~金曜日 9:00~16:00
問合せ	高齢者相談支援センター ☎0562-54-1211
障がい者相談 ☎	月~金曜日 9:00~16:00
問合せ	障がい者相談支援センター ☎0562-54-4800
障がい児相談 ☎	月~金曜日 9:00~16:00
問合せ	障がい児相談支援事業所さんぽ ☎0562-54-4502

## ○問合せ先と同じ会場

高齢者虐待相談	月~金曜日 9:00~16:00 ※上記以外でも電話受付可
問合せ	高齢者虐待相談センター(保健センター内) ☎0562-54-1211 長寿課 ☎0562-36-2652
子ども・家庭相談 ☎	月~金曜日 9:00~16:00
こども カウンセリング ☎	火曜日 9:00~16:00
問合せ	子育て総合支援センターばぼらす ☎0562-54-1200
若者ひきこもり 相談 ☎	木曜日 13:00~16:00
若者就労・ 就労体験相談 ☎	水曜日 10:00~16:00
問合せ	若者支援センター(青少年会館内) ☎0562-36-2960
女性のための カウンセリング ☎	5/21(木)10:00~16:30 5/14(木)・28(木)13:30~20:20
問合せ	男女共同参画センター(ふれあいプラザ内) ☎0562-56-6305
生活困窮者 自立支援相談 ☎	月~金曜日 9:00~16:00
問合せ	自立生活サポートセンター(福祉活動センター内) ☎0562-39-3060
成年後見利用相談 ☎	月~金曜日 9:00~17:00
問合せ	知多地域権利擁護支援センター(福祉活動センター内) ☎0562-39-3770
NPO・ 市民活動相談 ☎	水曜日 13:00~16:00
問合せ	市民活動室(市民活動センター内) ☎0562-31-0381

## ○訪問・来所相談

ひきこもり等 訪問支援 ☎	月~金曜日 9:00~17:00
問合せ	(一社)サポートネットゆっか ☎0562-85-7236



市民陸上記録会

**とき** 5月9日(土)午前9時から  
**ところ** Bフードサイエンス1969  
知多スタジアム  
**種目** 100m、200m、400m、  
800m、1500m、3000m、  
4×100mR  
**対象** 市内在住、在勤、在学の中学生  
以上  
**申込み** 当日会場  
**問合せ** 才記隆憲(☎43-3376)

市民ソフトテニス教室

**とき** 5月17日(日)午前8時45分から  
**ところ** 知多運動公園庭球場  
**対象** 市内在住、在勤、在学の小学生  
以上。小学生は保護者同伴、または  
送迎が必要  
**申込み** 5月9日(土)午後5時まで

に江端勝年(☎090-1239-  
0264)  
**その他** この事業は、電話申し込み可

市民陸上競技選手権大会

**とき** 5月24日(日)午前8時30分から  
**ところ** Bフードサイエンス1969  
知多スタジアム  
**種目** 一般男子1100m、1500  
m▽40・50・60歳代男子1100  
m、2000m▽一般女子1100  
m、1500m▽小中学生1100  
m、800m  
**対象** 市内在住、在勤、在学の小学生  
以上  
**参加費** 1人500円。当日会場  
**申込み** 5月10日(日)までに市生涯学  
習スポーツ課(メディアス体育館ち  
た内)  
**問合せ** 才記隆憲(☎43-3376)

市ペタンク大会

**とき** 5月24日(日)午前9時から  
**ところ** 南5区多目的グラウンド  
**対象** 市内在住、在勤、在学の小学4  
年生以上で構成されたチーム。1チ  
ーム3人  
**申込み** 5月17日(日)午後5時までに  
市生涯学習スポーツ課(メディアス  
体育館ちた内)

第110回日本陸上競技選手権大会  
県民招待企画

第20回アジア競技大会の代表選考を兼ねた日本  
陸上競技選手権大会が、6/12(金)~14(日)にパ  
ロマ瑞穂スタジアムで開催されます。この大会や  
アジア競技大会を盛り上げるため、県民の招待企  
画を実施します。

**申込期間** 6/11(木)まで

**対象** 愛知県内に在住、在勤、在学の方

**費用** 大人1000円。高校生以下無料。ただし、チ  
ケットの発券手数料、システム利用料などが別  
途発生します。

**申込み** 下のQRコードから

**問合せ** 申込方法の詳細は、午前10時~午後6時  
にチケットぴあ(☎017-718-8161)。大会につい  
ての詳細は、下のQRコードから日本陸上競技連  
盟公式サイトを参照



▲申込み



▲日本陸上競技連盟公式サイト

市ビーチボールバレー大会

**とき** 5月24日(日)午前9時から  
**ところ** メディアス体育館ちた  
**対象** 市内在住、在勤、在学の中学生  
以上の方4人以上で構成されたチ  
ーム  
**参加費** 1チーム2000円。運営委  
員会登録チームは無料  
**申込み** 5月13日(水)午後5時までに  
市生涯学習スポーツ課(メディアス  
体育館ちた内)  
**問合せ** 井藤克巳(☎090-  
4406-7959)

**その他** 中学生は保護者の同意が必要

レク・インディアカを楽しむ会

**とき** 5月24日(日)午後6時30分から  
**ところ** メディアス体育館ちた  
**対象** 中学生以上の方  
**参加費** 1人100円。運営委員会  
員は無料  
**申込み** 当日会場  
**問合せ** 武藤香代美(☎090-  
4187-5304)  
**その他** 初心者可。組み合わせは当日  
会場

市テニスミックスダブルス大会

**とき** 6月7日(日)午前8時から  
**ところ** ベティさんの家旭公園庭球場  
**種目** ミックスダブルス  
**対象** 市内在住、在学の高校生と市スポーツ協会会員。当日、市スポーツ協会に入会可  
**参加費** 1ペア2000円。当日会場  
**申込み** 5月24日(日)までに市生涯学習スポーツ課(メディアアス体育館ちた内)、市スポーツ協会(☎51-2058)、市スポーツ協会テニス部(✉chitaspokyuteniss19@gmail.com)  
**問合せ** 中野正之(☎080-1589-1726)  
**その他** お楽しみ抽選会あり

市民軟式野球大会

**とき** 6月7日~7月12日の日曜日の午前8時30分から  
**ところ** 知多運動公園野球場、ベティさんの家旭公園多目的グラウンド  
**対象** 市内在住、在勤、在学の高校生以上の方20人以内で構成されたチーム  
**参加費** 1チーム2万円。連盟登録チームは5000円  
**申込み** 参加費を持参の上、5月16日(土)午後6時30分からメディアアス体育館ちたで行われる代表者会議

**問合せ** 古田七重(☎090-2344-5458)

市民ミックスダブルスソフトテニス大会

**とき** 6月7日(日)午前8時45分から  
**ところ** 知多運動公園庭球場  
**種目** 男女混合個人戦  
**対象** 市内在住、在勤、在クラブの一般男女  
**参加費** 1人500円。当日会場  
**申込み** 5月30日(土)午後5時までに江端勝年(☎090-1239-0264)  
**その他** 65歳以上の男子は女子での参加も可

市小学生バレーボール市内大会

**とき** 6月20日(土)午前9時から  
**ところ** メディアアス体育館ちた  
**種目** 小学生6人制  
**対象** 市内在住、在学、または市スポーツ協会に所属する選手で構成されたチーム  
**参加費** 1チーム2000円。当日会場  
**申込み** 6月3日(水)午後5時までに市生涯学習スポーツ課(メディアアス体育館ちた内)  
**問合せ** 浮牟田寿一(☎090-5855-4752)  
**その他** 6月3日(水)午後7時からメディアアス体育館ちたで代表者会議

市民バドミントン団体選手権大会

**とき** 6月21日(日)午前9時から  
**ところ** メディアアス体育館ちた  
**種目** 一般団体Ⅱ男子・女子・混合ダブルス(1部・2部・3部)  
**対象** 市内在住、在勤、在学、在部の中学生以上2~3人で構成されたチーム  
**参加費** 1チーム6000円。当日会場  
**申込み** 6月18日(木)までに市生涯学習スポーツ課(メディアアス体育館ちた内)  
**問合せ** 吉川慎吾(☎080-3078-1336)

知多北地区レクリエーション・インディアカ大会

**とき** 6月28日(日)午前9時15分から  
**ところ** メディアアス体育館おおぶ(大府市横根町)  
**種目** 一般女子の部、一般混合の部(男子はコート内に2人以内)  
**対象** 知多・東海・大府・東浦の各市町在住、在勤、在学の中学生以上の4~7人で構成されたチーム  
**参加費** 1チーム1000円  
**申込み** 5月21日(木)までに市生涯学習スポーツ課(メディアアス体育館ちた内)  
**その他** 高校生以下は保護者の同意が必要

ありがとう

「ステキなお墓ができたね」  
 そう言われる、お墓づくりのことなら



創業昭和2年  
 知多市大興寺の

お墓ディレクターと熟練職人のいる専門墓石店  
**石の店 いながき**

知多墓園を再現したショールーム 完備

1. 工事規定に合格するサイズが確認できる
2. お墓づくりに必要な総予算がよく分かる
3. さわって・歩いて・しゃがんで・体験できる

まずは電話で相談したいお客様は

フリーダイヤル

**0120-1483-22**

FAX.0562-56-5223 E-mail/info@stone-world.co.jp

「知多市大興寺字長根90-1」とカーナビに入力して下さい

お電話で(10時~17時)

水曜・第1.3.5木曜日定休

24時間受付

車でご来店

- お墓じまい
- お墓の引っ越し
- クリーニング
- ペイント入れ直し
- コーティング
- 戒名の追加彫刻
- 修理、改修工事
- 墓石用地震ゲル
- 納骨式サポート
- 各宗納骨袋販売

広報ちたへ掲載する広告を募集しています。問い合わせは市秘書広報課(☎36-2642)

・催しなどの記事の中で、参加費の記載のないものは無料です。  
 ・掲載内容は、4月21日時点。今号に掲載した内容は変更となる場合があります。

## 総合型地域スポーツクラブ会員募集

総合型地域スポーツクラブは、「誰でも」「いつでも」「世代を超えて」「好きなレベルで」「いろいろなスポーツを」楽しめる、地域で活動しているスポーツクラブです。メンバー構成や実施する種目は、クラブによってさまざまです。また、スポーツ活動ばかりではなく、文化活動もできます。

市内の10の地区で総合型地域スポーツクラブが活動しています。随時会員を募集していますので、健康づくりのために何か始めたい方、みんなで楽しく運動したい方は気軽に見学に来てください。

詳しくはこちら▶



▲南粕谷フレンドリークラブ

校区	クラブ名	活動日	活動場所	会費	問合せ	種目	対象	特徴
八幡	八幡スマイルクラブ	土、日	八幡小体育館ほか	3000円(年) 1回300円	221 筒井やよい 090-1743-7887	健康体操、ヨガ、 エンジョイウ オーキング、レ クほか	一般～高齢 者	健康体操をメ インに活動
佐布里	ふれあい佐布里 スポーツクラブ	月、火 木、金、土	佐布里小 体育館ほか	3000円(年) 1回100円	さいとうけんいち 齋藤憲一 0562-56-0267	健康体操、レク、 フォークダンス ほか	高齢者	囲碁・将棋、 健康麻雀も開 催
新田	東部ふるさと スポーツクラブ	月、水 木、土	新田小 体育館ほか	4000円(年) 1回200円	くのきみこ 久野貴美子 0562-34-6863	健康体操、レク ほか	高齢者	バスハイクや 旅行を計画
つつじ	スポーツクラブ COCOつつじ	金、日 第1土	つつじが丘 小体育館	3000円(年) 1回300円	あんだよしのり 安藤芳徳 090-3855-2910	民踊、バランス ボール、ピック ルボール、レク ほか	中学生以上	ミニテニスや 卓球をメイン に活動
新知	新知いきいき スポーツクラブ	第1～4土 第2・4日	新知公民館	3500円(年) 1回200円	さかいしんいち 酒井真一 090-1230-9911	ヨガ、健康体操、 太極拳、レク ほか	制限なし	卓球、囲碁 ボールなど実 施
岡田	まる っと岡田 スポーツクラブ	日	岡田小 体育館	3000円(年) 1回100円	こんのとおる 今野透 090-3457-6200	健康体操、レク ほか	ファミリー 世代～高齢 者	健康体操をメ インに活動
旭北	旭北SSC	第1・3土 第2・4日	旭北小 体育館ほか	3000円(年) 1回300円	しばやまとしお 柴山敏夫 0562-55-4516	健康体操、太極 拳、レクほか	高齢者	体操や太極拳 をメインに活 動
旭東	旭東コスモス スポーツクラブ	火、水、土 第2・4金 第3木	旭東小 体育館ほか	3000円(年) 1回100円	もりやまひろき 森山宏樹 090-1231-7125	健康体操、レク ほか	中学生～高 齢者	健康体操をメ インに活動
旭南	旭南わくわく クラブ	火 第1～4土	旭南小 体育館	3000円(年) 1回300円	きやまひろこ 木屋恵津子 090-6098-3894	脳トレ、健康体 操、バランス ボール、レク、 ヨガほか	運動したい 方	バランスボー ルやヨガをメ インに活動
南粕谷	南粕谷フレンド リークラブ	月、火 土、日 第4木	南粕谷小 体育館ほか	3000円(年) 1回300円	たかはしけんじ 高橋猛敏 090-6594-1116	ウォーキング、 健康体操、レク ほか	制限なし	南粕谷小体育 館、南粕谷ハウ スを拠点に活動

※レク・・・レクリエーションスポーツ(卓球、囲碁ボール、ビーチボールバレー、ミニテニス、グラウンド・ゴルフなど)

※実際の活動日は、各クラブに問い合わせてください。

※初回参加時に入会金(新知は300円、つつじは無料、その他は200円)が必要です。

※1年間何度でも参加できる年会費での支払いと、単発で参加できる1回ごとの支払いを選択できます。

Happy

Birthday

うちのスターを  
紹介します



いとう めぐみ ちゃん



さとう しゅんのすけ ちゃん



やまもと いちは ちゃん



あさい りつき ちゃん



おおもり てんせい ちゃん



なかやま ゆい ちゃん



すえまつ ゆずは ちゃん



はまの あきと ちゃん



しまだ きなり ちゃん(左) 右は姉のひなちゃん



すずき はる ちゃん(左) 右は兄のかいちゃん

7 月生まれの  
お子さん(1~3歳)  
写真募集!!

掲 載 7月号 締め切り 5/26(火)  
応募方法 写真データ(おおむね500KB~2MB)とお子さんの氏名、ふりがな、  
生年月日、住所(大字まで)、保護者の氏名、電話番号を秘書広報課  
にメール(kouhou@city.chita.lg.jp)で送信  
問 合 せ 秘書広報課(☎0562-36-2642)  
そ の 他 未掲載の方を優先。応募多数の場合は抽選。個人情報是一部だけ掲載

# 健康



健康推進課（保健センター内）  
☎0562-54-1300

## 献血

**とき** 5月23日(土)午前10時～正午、午後1時30分～4時

**ところ** ヤマナカアルテ新舞子

**内容** 全血献血(400ml)

**対象** 男性17～69歳、女性18～69歳の方。ただし、65歳以上の方は、60歳に達した日から65歳に達した日の前日までの間に献血が行われた方だけ

## 禁煙週間

～たばこの煙のない社会を～

5月31日(日)は世界禁煙デー、5月31日(日)～6月6日(土)は禁煙週間です。

6月2日(火)を「1日禁煙チャレンジ」として、市役所など、市内公共施設で敷地内禁煙を実施します。禁煙はいつ始めても遅くありません。まずは1日、禁煙にチャレンジしてみませんか。

## 歯つする！歯とお口の機能健診

**とき** 6月5日(金)午後1時からと午後1時30分から

**ところ** 保健センター

**内容** 講話、歯科健診、口腔機能測定

**対象** 昭和37年3月31日以前に生まれた方

## 若年健康診査

特定健康診査の受診対象にならない20～39歳の方を対象にメタボリックシンドロームの予防などを目的として、若年健康診査を行います。

**とき** 男性Ⅱ 7月22日(水)～24日(金)、27日(月)～31日(金)、8月3日(月)～5日(水)▽女性Ⅱ 8月6日(木)・7日(金)、18日(火)～21日(金)、24日(月)～28日(金)。受け付けは午前11～11時30分

**ところ** 保健センター

**健診項目** 問診、診察、身長・体重・血圧測定、尿・血液・心電図

**検査**

**対象** 昭和62年4月1日～平成19年3月31日生まれの市内在住の方

**定員** 1日当たり12人。申し込み順

**費用** 500円

**申込み** 6月1日(月)午前9時から電話で申し込み

## 5歳児健康診査

8年度から、新たに5歳児健康診査を実施します。子どもの成長や心配事がないかを確認するとともに、安心して集団生活を送ることができるよう、保護者と所属している園の先生と一緒に考えます。

**対象** 実施年度に満5歳(4歳児クラス)になる子ども

**実施時期と実施方法** 生まれ月3カ月ごとに、4回(5月・7月・9月・11月)一次健診(保護者アンケート)を実施し、普段の様子や困っていることがないかなどを確認します。対象の方には通知します。

また、園での集団生活の様子も合わせて、必要な方に二次健診(保健センター)で実施する集団健診。7月～9年2月に月1回実施)を案内します。

## 公立西知多総合病院 がん患者サロン

がん治療に携わる公立西知多総合病院スタッフによるミニ講座と、病気の生活についての情報交換会です。

**とき** 5月27日、7月22日、9月30日の水曜日の午後1時30分から

**ところ** 公立西知多総合病院がん相談支援センター

**対象** がん患者、またはその家族

**協力** NPO法人ミーネット

**問合せ** 同センター(患者サロンルーム) ☎0562-3315500

**その他** 詳しくは、病院ホームページを参照



## 公立西知多総合病院 分娩予約開始

公立西知多総合病院で分娩予約を開始します。予約は、産婦人科受診時、担当医・助産師と相談の上決定します。分娩を希望する方は、事前に問い合わせてください。

**問合せ** 平日の午前9時～午後4時30分に同病院(☎0562-3315500)

**その他** 事情により、分娩予約ができない場合があります。当院での分娩受け入れ状況は、病院ホームページで確認できます。



## 「ちたコグニ倶楽部」参加者募集

### ちたコグニ倶楽部とは？

スマートフォンアプリを使用した活動や、公園でのウォーキングなどを行い、認知症や要介護状態の発生の予防を目指しています。国立長寿医療研究センターの研究事業「コグニ倶楽部」を、市の認知症・フレイル予防事業として引き継ぎました。現在、18グループ、200人以上が参加しています。

### どのような活動をしているの？

特別仕様のウォーキング用ポールを使って、クイズに答えながらウォーキングを行います。脳と身体を同時に活性化させることで、衰えを予



◀オンライン通いの場紹介動画



防する効果が期待されます。1年間の活動で、参加者の8割強の方に歩行能力などの維持・改善がみられています。

「オンライン通いの場」というアプリを利用し、身体活動や交流、食事の管理などを実践しています。脳とからだの衰えを予防するための日々の活動を支援します。

**活動日・場所** 左下表のとおり  
**対象** 市内在住の65歳以上で、次の条件に該当する方

① スマートフォンをお持ちの方で、LINEのやり取りやカメラ操作ができる。

### ちたコグニ倶楽部の新規参加者募集グループ

#### ◆毎週火・木曜日

	佐布里緑と花のふれあい公園	知多運動公園	ベティさんの家 旭公園
9:00~10:00	—	—	○
10:30~11:30	—	—	○
13:00~14:00	○	—	—
14:30~15:30	○	—	—

#### ◆毎週水・金曜日

	佐布里緑と花のふれあい公園	知多運動公園	ベティさんの家 旭公園
9:00~10:00	○	—	○
10:30~11:30	○ ※1	○	○
13:00~14:00	—	○	—
14:30~15:30	—	—	—

※1 10:00~11:00に活動



▲市ホームページ

② 7、9月の新規参加者向け説明会に参加し、週2日の活動に参加できる。

※持病のある方や運動に不安のある方は、事前に主治医の許可を得てください。

**定員** 20人。申し込み順

**申込み** 6月15日(月)~30日(火)に参加を希望する公園、曜日、時間を選択し、電話で健康推進課

**その他** 7月13日(月)、9月16日(水)・17日(木)の午後に新規参加

者向け説明会を実施し、10月から活動開始予定。ポールとイヤホンは貸与します。

### 事前見学希望の方へ

5月に見学日を設けます。希望する方は、健康推進課へ問い合わせてください。6月までは各時間帯、7~9月ごろは原則午前6時から開始

## 災害時健康活動サポーター・医療救護所スタッフを募集

知多市災害時健康活動サポーター

大規模災害発生時にお手伝いいただける看護職などの有資格者ボランティアを募集しています。

**対象** 看護職・管理栄養士・栄養士・歯科衛生士・臨床心理士・保育士・介護職・リハビリ職・救急救命士など専門職の資格がある方

**活動内容** 災害時における衛生的環境の保持、避難者の健康保持、負傷者の応援救護など。平常時は、年2回の研修や地域防災訓練への参加など

**申込み** 健康推進課(保健センター内)に登録申請書を提出、または市公式LINEで申請。申請書は市ホームページからもダウンロード可



▲LINE申請



▲市ホームページ

知多市医療救護所スタッフ

大規模災害発生時に傷病者の命を守る仲間を募集しています。

**対象** 保健師・助産師・看護師・准看護師・歯科衛生士、または医療事務の資格がある方。ただし、医

療事務は2年以上の実務経験がある方だけ

る方だけ

**活動内容** 看護職などⅡ傷病者のトリアージ補助、軽症傷病者および中等傷病者の応急処置の補助、医療救護活動の記録作成など▽医療事務Ⅱ救護所の受付業務をはじめとした円滑な運営の補助全般、使用した物品の記録作成・補充手続き事務の補助など▽共通Ⅱ年1回の研修や地域防災訓練への参加など

**報償など** 報酬は従事した時間に応じて支給します。活動中の事故などに対する補償は、知多市災害見舞金の支給に関する条例の範囲内で行います。

**申込み** 健康推進課(保健センター内)に登録申請書を提出、または市公式LINEで申請。申請書は市ホームページからもダウンロード可



▲LINE申請



▲市ホームページ

### ◆ 妊産婦・乳幼児のための相談

申し込み順(定員あり)。虫歯予防教室、離乳食講習会(後期)は電話予約に加えて、市公式LINEからも予約ができます。



▲虫歯予防教室



▲離乳食講習会

種別	受付時間	ところ	対象
育児相談	平日 10:00~11:00	親子ひろば会場※1 保健センター	就学前の乳幼児と保護者
虫歯予防教室	6/25(木) 13:30~14:15	保健センター	就学前の幼児
離乳食講習会(後期)	6/26(金) 9:45~10:00		7年11月生まれの乳児と保護者

※1 月…子育て総合支援センター、火…亥新田公会堂、水…青少年会館、木…ふれあいプラザ、金…ベティさんの家旭公園体育館。ただし、第1金・第3月は保健センターでも行います。

### ◆ 予防接種

生後2カ月ごろ(就学後は対象学年)に予診票綴などを送付。予診票のない方は、保健センターまで。知多市が発行した予診票は、知多市外への転出日以降は使用できません。

### ◆ 高齢者肺炎球菌

65歳の方の予防接種費用を一部助成(自己負担額3500円)。対象者には、誕生月に個別通知と予診票を送付。詳しくは、右のQRコードから市ホームページを参照。転入などで予診票のない方は、保健センターまで。





▲集団がん検診LINE予約

## ◆ 集団がん検診

5/12(火) 9:00から予約受け付け。申し込み順(定員あり)

自覚症状がある方はがん検診ではなく医療機関で一般診療を受けてください。

検診種類※1	対象	受診間隔※2	検診料※3	検診日時			
				7/4(土)	7/7(火)	7/15(水)	
胃がん(X線)※4	40歳以上	年1回	—	—	9:00~11:15		
乳がん※5 マンモグラフィとエコー併用	40歳以上の女性	2年に1回	900円	9:00~11:00	9:00~11:00	13:15~15:00	9:00~11:00
			1800円		—		
子宮けいがん※6	20歳以上の女性	—	700円	9:30~11:00	14:00~15:00	—	
前立腺がん	50歳以上の男性	年1回	300円	—	10:15~11:00		
骨粗しょう症※7	50歳以上	5年に1回	400円	—	13:15~15:00	—	
大腸がん※8	40歳以上	年1回	300円	9:00~11:00	9:00~16:00		

- ※1 同一のがん検診は年度内に1回だけ(指定医療機関や公立西知多総合病院での個別がん検診を含む)
- ※2 受診間隔は国が推奨している間隔です(前立腺がん検診は除く)。
- ※3 75歳以上の方は検診料がかかりません。生活保護法に基づく生活扶助を受けている方は検診料がかからないので予約時に申し出てください。
- ※4 妊娠をしている方、植込み型除細動器(ICD、CRT-D)を付けている方は受診できません。ペースメーカー、その他の除細動器を付けている方は予約時に申し出てください。
- ※5 視触診は行いません。年度内にマンモグラフィ、マンモグラフィとエコー併用どちらか1回だけ。国の指針の検査方法はマンモグラフィだけです。妊娠中・授乳中の方、断乳後1年未満の方、豊胸手術をしている方、乳腺術後5年未満の方は受診できません。ペースメーカーやポート、V-Pシャントが留置されている方は医療機関に相談してください。
- ※6 生理中の方は受診できません。これまで性交渉のない方、妊娠をしている方やその可能性のある方、出産後1年未満の方、婦人科(子宮全摘出・子宮脱リング・避妊リング)の手術を受けた方は、婦人科のある医療機関に相談してください。
- ※7 骨粗しょう症検診は、4~7年度に保健センターで受診した方は受診することができません。
- ※8 大腸がん検診は、表の受付日時にかかわらず、平日の9:00~16:00に随時申し込みできます。

## ◆ 胸部X線検査

集団健診の日程に合わせて、市内在住の40歳以上を対象に胸部X線検査(肺がん兼結核健診)を実施します。加入する保険の種類にかかわらず、検査を受けることができます。6/1(月)9:00から電話で申し込み。日程などは市ホームページを参照



## 国民健康保険特定健康診査・後期高齢者健康診査

健康診査は、年に一度受診できます。この機会に健康状態のチェックを行いましょう。

**対象** 健診受診日時時点で市の国民健康保険に加入している40歳以上(8年度中に40歳に達する人も含む)の方、後期高齢者医療制度に加入している方

**案内** 5月末から対象者に受診券を郵送

**個別健診** 6~9月末に指定医療機関、6月~9年1月末に公立西知多総合病院で実施

**集団健診** 7月下旬~10月上旬の指定日に、保健センターやまちづくりセンターなどで実施

**健診項目** 問診、診察、身長・体重・腹囲(国民健康保険加入者だけ)、血圧測定、尿、血液、心電図検査

**その他** 健診日程は変更する場合があります。健診と胸部X線検査(肺がん検診兼結核健診)を同時に希望するときは、集団健診、または公立西知多総合病院で健診を受けてください。受診券を紛失した場合は、健康推進課まで再発行を申し出てください。生活保護受給の方も上記の期間で健診を実施します。6/1(月)以降に健康推進課に申し込んでください。



▲国民健康保険特定健康診査



▲後期高齢者健康診査

 **出場おめでとう**



オールジャパンベースボールリーグ  
中等部2025全国新人大会出場＝大野翔  
愛さん(旭南中2年)。ワイルドボーイ  
ズクラブ所属

 **優勝おめでとう**



IOA U-9/U-12 スポーツ鬼ごっこワ  
ールドカップ2026で優勝＝富田悠暉さ  
ん(新知小2年)。アルフィン知多 U-9  
所属



All Japan Cheerleading & Dance  
Championship USA Nationals2026  
出場＝富田麻衣さん(八幡小5年)。  
SPG CHEERDANCE PROJECT所属



All Japan Cheerleading & Dance  
Championship USA The PEAK2026  
出場＝伊藤恋南さん(佐布里小4年)。  
SPG CHEERDANCE PROJECT所属

※学年はいずれも報告時

2/1  
(日)

## 有資格者としてできること 知多市災害時健康活動サポーター研修会



市では、災害時に看護職などの資格を生かし、可能な範囲で協力をしていただける方を「知多市災害時健康活動サポーター」として委嘱しています。有資格者ボランティアとしてできることを学び、考えるための研修会を行い、約60人の参加者がサポーターの担う役割について理解を深めました。また、鍼灸マッサージ師の中井雄二さんによる講演では、避難所生活で危険性が高まるエコノミークラス症候群を予防するために、誰でもできる予防体操やツボ押しが紹介されました。

2/10  
(火)

## 生涯健やかに、幸せに 健康増進に関する連携協定を締結



市は、市民の健康増進や市民サービスの向上を図ることを目的に、SOMPOひまわり生命保険株式会社と健康増進に関する連携協定を締結しました。

SOMPOひまわり生命保険株式会社の執行役員 中部統括部長の高橋重明さんは「我が社がこれまで培ってきたノウハウを活かして、地域企業や市民の皆さんが生涯健やかに、幸せに暮らしていけるように貢献したいです」と話しました。

2/1  
(日)

## 多文化に対応した防災訓練 災害時外国人支援活動講座



県による災害時外国人支援活動講座が勤労文化会館で開催され、外国人支援の関係者や外国人住民など、約80人が参加しました。

講座では、一般社団法人Wellbe Designの篠原辰二さんが講師となり、避難所での外国人支援のポイントを紹介。多言語対応模擬訓練で、外国人の被災者役で参加したミャンマー出身のソウさんは「災害発生時に助けてほしくても言葉が通じないと思うととても不安です。今日はたくさん勉強できて安心しました」と話しました。

2/6  
(金)

## 伝統を未来へつなぐ 岡田春まつり体験学習



岡田小学校で岡田春まつり体験学習が行われました。講師の解説を聞きながら岡田地区の里組・中組・奥組に伝わるお囃子や木偶人形などを見学し、演奏体験も行いました。このほか、山車の梶棒に触れる体験が行われ、重い梶棒を子どもたちが肩に担いで、力を合わせて押していました。

子どもたちは「梶棒は硬くて押すのが大変だった」「もう1回やってみたい」などと話し、会場は子どもたちの多くの笑顔と歓声であふれていました。

2/12 (木) **新しい道ができるよ！**  
新田小学校でまちづくり出前授業



新田小学校の3年生を対象に、県道知多東浦線（都市計画道路知多刈谷線）整備事業について出前授業が行われました。

イメージパースを現在の道に照らし合わせながら、歩道橋や環状交差点などの解説があり、将来のまちの姿に子どもたちは目を輝かせていました。講師を務めた知多建設事務所道路整備課の森田勝実さんは「子どもたちが熱心に話を聞いてくれてうれしいです。地域の皆さんの安全のため、事業を確実に進めていきたいです」と話しました。

2/14 (土) **梅林の成長を楽しむ**  
第35回佐布里池梅まつり開会式



第35回佐布里池梅まつりの開会式が佐布里緑と花のふれあい公園屋外ステージで行われました。佐布里池梅まつり実行委員会委員長の夏目豊さんが開会を宣言し、伊藤市長が主催者を代表してあいさつしました。

良く晴れて温かい陽気のもと、会場には多くの観梅客が訪れ、園内を巡って梅の写真を撮ったり、みたらし団子や焼き芋などを食べたりして楽しんでいました。

2/11 (祝・水) **よりよいまちを目指して**  
市長と話そう！市民会議「未来ツクリバ」



市民会議「未来ツクリバ」が開催され、市内外から24人が参加しました。7年10月に就任した伊藤清一郎市長と一緒に、「未来にあってほしい出来事」や「こんなまちになったらいいな」を考えるワークショップで、5つのグループに分かれて、知多市の未来にあってほしいニュースをまとめた未来新聞の作成と発表を行いました。

参加した杉下明花里さんは「知多市を好きな方がたくさんいて、人のつながりを感じられました」と感想を話しました。

2/13 (金) **生成AIへの理解を深める**  
東部中学校でサイエンス実践塾出前授業



理工系の魅力を知ってもらおうと、東部中学校の3年生を対象に出前授業が行われ、ソフトバンク株式会社の間瀬拓二さんが講師を務めました。

生成AIのメリットとリスクについて説明した後、実際に使ってデモンストレーションを行いました。授業を受けた田中彩楓さんは「普段AIを使う機会はあまりないですが、間違った情報を教えてくれることもあると知りました。偽情報にだまされないように注意したいです」と感想を話しました。



R&Rリトミック教室

昭和59年に開校したリトミック教室。週1回、知多・大府・名古屋市で活動している。教室の卒業生で構成される子どもコーラス「マルシュ」は、2月14日(土)・15日(日)に行われたセントレア空港音楽祭で音楽功労賞を受賞した。 問合せ 森川(☎090-1982-0345)



リトミックとは

スイスの作曲家・音楽教育家であるダルクローズが創始したもので、リズムや音楽を使って感性を育み、豊かな人間形成の土台を作るものです。R&Rリトミック教室は、全日本リトミック音楽研究会会長で、国立音楽大学名誉教授の石井亨先生を顧問に、40年以上活動を続けてきました。

教室の特徴

子どもたちの成長を一過性で終わらせないために、5年間を通じた一貫教育として取り組んでいます。充実したレッスンはもちろん、映像やCDに頼らず、子どもたちの動きに合わせた即興演奏が特徴です。

リトミックの最大の魅力は、音楽が子どもの動きに合わせること、子どもが主体となって自由に表現できることだと思います。いつ見ても新鮮さを感じることもでき、楽しみながら音楽の基礎も築かれます。

最後にPRをどうぞ


たくさんの卒業生を送り出し、今では親子2世代にわたってたくさんの子どもたちが通ってくれています。1歳から入会できます。私たちと一緒にリトミックをはじめてみませんか。

★卒業生 船田悠太さん (高校2年)

2歳からリトミックを始めて、今でもリトミック教室の卒業生として子どもコーラス「マルシュ」で活動しています。公演で各地を巡ることができたのは良い思い出です。これからも永く教室が続いてほしいです。



▲セントレア2025で音楽功労賞を受賞した際の様子

 ふゆうちゃん 掲示板

7月号の申し込みは5/12(火)~26(火) ※期間外の応募は不可

■東部コミュニティ「鯉のぼり揚げ行事」鯉のぼりを募集!

東部コミュニティでは、子どもたちの健やかな成長を願い、地域の活性化の一助として「鯉のぼり揚げ行事」を行っています。行事に使用する鯉のぼりを募集中です。

募集期間 5/7(木)まで

募集方法 東部福祉会館、東部まちづくりセンター、市民活動センター、福祉活動センターへ直接持ち込み

問合せ 野田

その他 募集する鯉のぼりの大きさは、長さ2m以内

~17:00。17(日)は16:00まで

ところ 勤労文化会館

内容 講師と会員17人による油絵、水彩画作品など約50点を展示

問合せ 麻生

■三浦綾子読書会

とき 5/28(木)14:00~16:00

ところ 勤労文化会館

内容 『天の梯子』を輪読し、三浦綾子さんの作品の世界観などを話し合います。

問合せ 中津

その他 本を持っていない方には貸し出します。

ところ 勤労文化会館

内容 説経節から再創造し、溢れる民衆の願いを舞台に。上演回数は千回を超え、自己解放への願いと夢が胸を打ちます。

問合せ ちた半島演劇鑑賞会(☎0562-77-9392)

その他 入会金と月会費が必要

■ミニ四駆製作体験

とき 5/30(土)10:00~12:00

ところ 社会福祉協議会

参加費 1000円(材料費)

内容 ミニ四駆を製作し、専用のコースで走行します。

問合せ 天満

■八幡絵画クラブ「どんぐりの会」作品展

とき 5/15(金)~17(日)の9:00

■ちた半島演劇鑑賞会 前進座公演

演『さんしょう太夫-説経節より-』

とき 5/29(金)18:30開演

その他 詳しくは、ホームページを参照



※投稿は、市内で市民が開催するものに限り、営利目的の催事などは掲載しません。詳しくは、市ホームページをご覧ください。  
 ※応募多数の場合は申し込み順で掲載し、掲載の可否は通知しません。紙面の都合上、原稿を省略する場合があります。  
 ※掲載した内容は、変更となる場合があります。  
 秘書広報課(広報) ☎0562-33-8297 ✉kouhou@city.chita.lg.jp



▲市ホームページ

かがやきひと  
シリーズ 輝人



尾張万歳を守り継ぐ、プロとしての矜持

きたがわかつひさ  
北川勝久さん(にしの台)

プロフィール

昭和19年生まれ。尾張万歳保存会会長として、後進の指導や育成、資料の保存などに尽力し、尾張万歳の継承に努めている。

保存会には現在、30~80歳代までの11人が所属。毎年、元日の朝に尾張八幡神社で尾張万歳を披露するほか、知多翔洋高等学校で授業を行うなど、幅広く伝統文化の魅力を伝えている。



▲尾張万歳保存会ホームページ

国指定重要無形民俗文化財である尾張万歳は、新年を祝って家々を訪れ、家内安全や繁栄を願う、日本に古くから伝わる祝福芸です。鎌倉時代、名古屋市東区の長母寺の僧侶である無住国師が法華経に節をつけ、寺で働いていた親子に教えたのが始まりです。この親子が当時、寺領だった知多地域に伝えたとされています。私は尾張万歳の家元に生まれ、生まれた時から身近に万歳がありました。父親から指導を受け、中学生のころから舞台に立ち、80歳になるまで現役で万歳を披露してきました。今は代々引き継いできた資料などをもとに、尾張万歳の保存と継承に努めています。また、保存会の人たちによって、正月の行事や式典の出し物として、主に舞台向けの万歳などが演じられています。後継者不足は避けられない課題です。

チラシを配るなどして会員を募集したり、無料でイベントに出演して活動の場を広げたりすれば人は集まるかもしれない。それを積極的に行わないのは、お客さんに中途半端な芸を見せないためです。舞台に立つには、何年も稽古を重ね、総会で会員に認められる必要があります。お金をいただいて芸をするプロとして、長きにわたり続けられる人で、質の高い芸を披露できる人でなければ尾張万歳は務まりません。後継者を増やすと同時に、尾張万歳の質を守り続けることも、伝統芸能を継承するうえで大切なことだと考えています。知多市には、尾張万歳を楽しみにしてくれる人たちがたくさんいます。一度途絶えてしまえば、復活は難しいでしょう。だからこそ、尾張万歳を末永く継承していきたいと思っています。



▲8年1/1(祝・木)に行われた、毎年恒例の尾張万歳新春奉納公演



「大草公園桜満開」 撮影：All壱万歩さん

この写真が  
お気に入り!!  
私の1枚

投稿  
募集中!!

投稿方法は  
次のいずれか

- ・氏名(ペンネーム可)と写真のテーマを記載し、写真データを秘書広報課 kouhou@city.chita.lg.jp まで送信
- ・秘書広報課まで写真をご持参
- ・Instagramで「#ちたスタグラム」を付け投稿

▶詳しくはこちら



※市内で撮影した写真に限ります。



知多市公式ホームページ  
https://www.city.chita.lg.jp



広報ちたは、スマートフォンアプリ「マチイロ」でも閲覧できます。



広報ちたはユニバーサルデザインフォント(多くの人にわかりやすく、読みやすいよう工夫された書体)を使用しています。