

# Chita

— ちょうどいいまち —

広報ちた

# 4

2026(令和8年) No.1402

特集

春の公園に出掛けよう！





## 目次

Contents

- 04 **特集** 春の公園に出掛けよう!
- 06 8年度施政方針演説
- 07 水道の基本料金を引き続き減免  
戸籍の振り仮名の確認を  
コンビニ交付で100円お得に!
- 08 8年度当初予算
- 10 第6次知多市総合計画第7次実施計画
- 11 朝倉駅前駐車場整備工事を開始  
知多市職員を募集
- 12 国民健康保険 春は退職・就職シーズン  
国民健康保険税の税率を改定
- 13 市税の納付方法  
8年度固定資産税・都市計画税
- 14 交通安全・防犯のための補助制度  
路線バス通学定期券購入を補助
- 15 脱炭素を進めるための補助制度
- 16 策定・見直した計画などを紹介  
春まつりに出掛けよう!
- 17 高齢者福祉サービス
- 18 西知多総合病院だより
- 20 暮らしの情報
- 28 公共施設 Information!!
- 32 スポーツ
- 34 健康
- 38 相談
- 39 うちのスタアを紹介します
- 40 ちょうどいいまちNews
- 43 わがまちイチ押しグループ  
ふゆうちゃん掲示板
- 44 シリーズ輝人(かがやきびと)  
この写真がお気に入り!!「私の1枚」

## 今月のお知らせ



### 市の人口

3月1日現在 ( )内は前月比

人口 82,708人(+28人)

世帯数 37,811世帯(+21世帯)



### 今月の納税

4月30日(木)まで

固定資産税 都市計画税  
(1期 口座全納)



### 今月の延長窓口

(市民窓口課の業務だけ)

実施日 2日(木)、16日(木)  
時間 19:00まで  
業務内容 住民異動や戸籍届の受付、印鑑登録の申請、各種証明書の発行など。詳しくは市ホームページを参照

問合せ 市民窓口課  
(☎0562-36-2646)



市政情報は  
市公式SNSで配信中



LINE



X



Instagram



YouTube



Facebook

※QRコードは㈱デンソーウェブの登録商標です。

# 名古屋オーシャンズ Fリーグ優勝報告会



▲2025-26年のFリーグで2年ぶり、17回目の優勝を飾った名古屋オーシャンズ。5/6(休・水)にメディアス体育館ちたでフットサルイベントを開催予定

## Information

CATV

デジタル12ch知多メディアネットワーク (① 4/1～14 ② 4/15～30)

今月のほっとラインちた(市公式YouTubeチャンネルでも公開中)  
9:00～、15:00～、21:00～(1日3回放送)

ほっとラインちたは市政情報をわかりやすくまとめた15分の映像番組です。

①市役所の開庁時間が変わります

便利な“行かない窓口”をご活用ください！(再放送)

②地域のヒーロー消防団 消防団員募集中！(再放送)



メディアスエフエム (FM83.4)

暮らしに役立つ情報を発信しています。



視聴アプリ

ハロー！とうかい 8:30～、14:30～、20:30～

①令和8年度予算～つながりの輪を広げ 笑顔と希望あふれるまちを目指します～

②窓口でらくらく手続き！～東海市の書かない窓口～(再放送)

Obu Crescendo・スマイルおおぶ

8:45～、14:45～、20:45～

①子どもたちの夢をカタチに～第32回夢のくるまコンテスト～

②障がいの理解を深めるために～ろう者と手話～(再放送)

あったかいまち ひがしうら 9:15～、15:15～、21:15～  
暮らしに役立つ内容を文字情報でお伝えします。



ベティさんの家旭公園の「冒険広場」

# 特集 **春**の公園に出掛けよう！

春の訪れとともに、市内の公園は新緑や色とりどりの花々に彩られます。暖かな日差しの中、身近な自然に触れながら心身をリフレッシュしてみましょう。

今月号では、市内の2つの公園、「佐布里緑と花のふれあい公園」と「ベティさんの家旭公園」の楽しみ方を紹介します。

## 知多市には73カ所の都市公園があります

公園は、思い切り体を動かす場所であり、静かに季節を感じる場所であり、人と人が自然につながる場所でもあります。スポーツで汗を流す人、ベンチで語り合う人、イベントのにぎわいを楽しむ人。それぞれの時間が公園の風景をつくっています。

市内には73カ所の都市公園があり、その表情はさまざまです。広さや設備が違って、公園は誰もが利用できる身近な公共空間です。あなたらしい過ごし方を見つけに、足を運んでみませんか。



## 佐布里緑と花のふれあい公園

佐布里台3丁目101 ☎0562-54-2911  
9:00~17:00開園 毎週月曜日、年末年始休園



県内最大級の25種類約6000本の梅が植えられており、2~3月に見ごろを迎えます。園内は、梅だけでなく、1年間を通してその時々季節の花が彩ります。

クラフト教室や料理教室など毎月さまざまな体験講座があり、子どもから大人まで幅広い世代が楽しめる内容です。4月の詳しい講座内容については、28ページをご覧ください。

モーニングやランチなどが楽しめる「KonoMachi Cafe」や梅の売店「KonoMachi SelectShop」もあり、地元地域の食材を味わい、お土産などを買うこともできます。

冒険あそび場そうりプレーパークや佐布里池での夏季限定の特別イベントカーヌー体験など、体を使って自然を満喫することができます。最新情報はホームページを確認してください。



### KonoMachi Cafe

7年4月にリニューアルオープンしました。おいしいパンとコーヒーでくつろげるカフェです。



## ベティさんの家旭公園

金沢字石根1番地 ☎0569-43-2980



市南部に位置する、市内で1番広い公園です。自然の地形を生かして南北に広がる園内では、春には桜や藤、シャクヤク、花しょうぶ、秋にはフジバカマなど彩り豊かな花々をご覧ください。

季節を感じながら散歩やウォーキング、ランニングを楽しむことができます。

「冒険広場」や「ちびっこ広場」など、幅広い年齢の子どもたちが楽しめる遊具が豊富にある公園です。昨年に引き続き、今年も3月から新しい遊具がオープンしました。



### 桜まつり開催中!

4/12(日)まで桜まつりを開催しています。期間中は18:00~21:00にライトアップを行っています。ぜひお越しください。



▲昨年リニューアルした木製アスレチック遊具

## 8年度施政方針演説(抜粋)

「新しいリーダーとして、明るい未来へ導く」



知多市長 伊藤清一郎

私は、昨年10月の就任以来、知多市政の新しいリーダーとして、知多市を明るく未来へ導きたいという熱い思いと、郷土愛、誇りを大切に

し、市民の皆様との絆を深めるよう対話を重視してまいりました。地域の行事やイベントなどで、多くの温かい励ましのお言葉と溢れる笑顔を見ていただく中で、皆様の知多市への熱い想いをひしひしと肌で感じ、改めて、新しい挑戦を念頭に責任の重さを痛感するとともに、「もっと優しく」「ずっと強い」ふるさと知多市創りに向け、決意をより一層強くしたところであります。

本市の8年度予算の歳入状況は、個人市民税は、賃上げ効果による給与所得の増加などを見込み6.5%、約

3億3300万円の増、法人市民税は臨海部企業の減収を見込むものの、法人数の増加により1.2%、約660万円の増、市民税全体では6.0%、約3億3900万円の増額となりました。固定資産税は、区画整理事業地内における宅地および新增築家屋の増はあるものの、臨海部企業の大規模設備の廃止により1.3%、約1億700万円の減額とし、市税収入全体では1.6%、約2億5700万円の増加を見込んでいます。

しかしながら、高齢化の進行に伴う社会保障関係経費や老朽化した公共施設の大規模改修の費用など、歳出を増加させる要因があることから、引き続き厳しい財政運営が求められます。私は、知多市政の舵取り役を担うに当たり、市民の皆様と10の政策を掲げました。①「朝倉駅周辺をみんなの憩いの交流広場に」②「未来を担う子どもたちの成長を全力で応援」③「すべての世代が安心して暮らせる社会の実現」④「大規模自然災害に負けない安全なまちづくり」⑤「にぎわいと元気を生み出す地域経済をつくる」⑥「地元農業を次世代へつなぐ」⑦

「世代をつなぐ地域共生ステーションを整備」⑧「お出かけ応援 公共交通の拡充」⑨「道路網と自然を生かした元気なまちづくり」⑩「10年先を見据えた公共施設の見直し」です。8年度は、これらの施策を具体的に押し進める年と位置付け、限られた財源や社会情勢をしっかりと見極めながら、10年先を見据えた安心と活力が両立される土台づくりに財源を重点配分した予算編成を行いました。

なかでも、私が重点政策の1番目に掲げる、朝倉駅周辺整備事業については、市役所新庁舎の建設工事はもちろん、建物引渡し後の関連工事に向けて準備を進め、本市の玄関口にふさわしいにぎわいのあるまちづくりの第一歩を着実に踏み出しています。同じく9年4月に供用開始を予定している朝倉駅前の駐車場整備については、中街区の限られた敷地を有効に活用しながら安全で円滑な交通環境を整備することで、にぎわいの交流拠点となる朝倉駅前の利便性の向上につなげてまいります。北街区については、にぎわい創出の核となるエリアであり、市民の皆様が多様なニーズに応えられる本市の商業・交流・にぎわい拠点の実現に向け、整備方針を定めて公募に向け

た準備を進めるなど、着実に取り組んでまいります。

本市においては、昨年9月に市制施行55周年を迎え、「人とつながる」「未来へつながる」をテーマに、さまざまな記念事業を実施してまいりました。これまで、本市の発展に心血を注いでこられた先人の皆様を始め、市政の推進に温かいお力添えをいただいた全ての方に改めて心から敬意を表するとともに、感謝を申し上げます。

今年の干支である「丙午<sup>ひのうま</sup>」にちなみ、今年を力強い飛躍の年とすべく、私の基本姿勢である「対話を通じた理解と共感」を基に、人と人との絆を大切に、誰もが地域で孤立せず暮らすことのできる社会の実現に向けて全力を傾注してまいります。そのためには、市民の皆様との協働、議会との真摯な議論、そして、職員と一丸となり「よりよい知多市」をつくっていくビジョンを共有することが不可欠です。柔軟な発想と創造性を生かして、さまざまな課題に挑み、未来を見据えた市政運営に、誠心誠意取り組んでまいります。



▲全文はこちら

## 水道の基本料金を引き続き減免

問合せ 水道課 ☎0562-36-2677

物価高騰の影響が続く中、市民や事業者を支援するため、国の「物価高騰対応重点支援地方創生臨時交付金」を活用し、水道料金のうち基本料金を引き続き減免します。

申請 手続きは不要。検針票は通常どおりの金額を記載しますが、記載金額から基本料金を差し引いた金額を請求します。

期間 4～9月の6カ月間(5・7・

9月定例検針および期間中の精算分)

対象 官公庁を除く全使用者



## 戸籍の振り仮名をご確認ください

～誤りがある場合は、5月25日までに届出を～

問合せ 市民窓口課 ☎0562-36-2647

戸籍に記載される予定の氏名の振り仮名について、本籍地の市区町村長から通知書を郵送しています。通知書に記載されている振り仮名に誤りがある場合は、届出が必要です。

届出方法 5月25日(月)までに窓口、

郵送、またはマイナポータルから届け出てください。郵送の場合は同日必着、マイナポータルの場合は午後5時まで

その他 制度に関する詳細は、法務省のホームページをご覧ください。か、平日の午前8時30分～午後5時15分にコールセンター(ナビダイヤル ☎0570-05-0310)に問い合わせてください。



住民票の写しや印鑑登録証明書などの取得はコンビニで

4月～9年3月に、  
コンビニ交付で1通あたり **100円** ※  
お得に!

### 取得できる証明書と手数料

※戸籍(全部・個人)事項証明書は対象外

種類	コンビニ手数料	窓口交付手数料
・住民票の写し ・印鑑登録証明書 ・戸籍の附票の写し	200円	300円
・戸籍(全部・個人)事項証明書	450円	450円

**利用可能な時間** 6:30～23:00。年末年始(12/29(火)～9年1/3(日))、メンテナンス中は利用できません。

**利用できる方** 知多市に住所、または本籍があり、利用者証明用電子証明書(数字4桁の暗証番号)を搭載のマイナンバーカードをお持ちの方

**対象店舗** 全国のセブン-イレブン、ローソン、ファミリーマート、ミニストップなどのマルチコピー機が設置されている店舗

**問合せ** 市民窓口課 ☎0562-36-2646

**その他** 詳しくは、市ホームページをご覧ください。



# 8年度当初予算



総額 **559億280万円** (前年度比+8.7%)

内訳 **一般会計**  
410億1800万円 (前年度比+12.2%)

**特別会計**  
88億5540万円 (前年度比△3.8%)

**企業会計**  
60億2940万円 (前年度比+6.3%)

	歳入・歳出		歳入・歳出
国民健康保険事業	69億1780万円	水道事業	19億4440万円
後期高齢者医療事業	19億3760万円	下水道事業	40億8500万円

## 8年度に実施する主な事業

★：新規事業    ●：拡大・拡充事業

### 生活環境

★市民活動センターホームページリニューアル事業 400万円

市民活動団体・市民・企業のつながりを促進するため、マッチング機能を備えたホームページにリニューアルします。

●省エネ家電普及促進事業 3000万円

エアコン・冷蔵庫を一定以上の省エネ性能がある製品へ買い替える際、費用の一部を補助します。

★水道基本料金減免事業 1億5818万円

物価高騰の影響を受けた市民や事業者を支援するため、9月までの水道基本料金を減免します。

●消防車両更新事業 4660万円

救急車を高規格救急車に更新するほか、広報車を買替えます。



### 健康福祉

★民間保育施設整備事業 2億6209万円

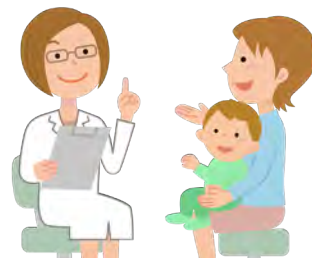
寺本保育園の移転民営化に向け、保育園を整備する民間事業者に対し、整備に係る費用を補助します。

★RSウイルスワクチン接種事業 1281万円

小児のRSウイルス感染症予防のため、妊婦を対象としたワクチン接種を開始します。

★5歳児健康診査事業 109万円

子どもの特性を早期に発見し、小学校入学を見据えた支援につなげるため、新たに年中児を対象に5歳児健康診査を開始します。



### 産業経済

●雇用促進対策事業 234万円

地元企業の認知度向上と就職意欲の醸成を図るため、お仕事体験イベント「知多市DEはたらく」を、規模を拡大して開催します。



都市基盤

●新庁舎整備事業 65億6916万円

9年5月の移転・開庁に向けて建設を進めるとともに、建物引き渡し後の関連工事や備品の搬入などを行います。

●朝倉駅周辺整備事業 8億8840万円

朝倉駅前駐車場の本体工事に着手するほか、北街区の整備に向けて事業者公募資料を作成します。

★旭公園整備事業 2600万円

水遊びのできる床噴水デッキを設置し、夏に子どもが屋外で遊べる場所を整備します。

★合葬式墓地整備事業 1億6000万円

墓の承継や今後の管理に不安がある利用者のニーズに対応するため、2つ目の合葬式墓地を整備します。



▲建設中の新庁舎の様子

教育文化

★学校給食費軽減対策事業 4億3864万円

物価高騰の影響により、給食費を改定します。ただし、8年度は国の交付金などを活用し、小学生は無償、中学生は改定分を市が負担し、保護者の負担軽減を図ります。

★新給食センター整備事業 1675万円

安全安心な給食を提供するため、新給食センター建設に向けた基本計画を策定します。

★生涯学習関連施設改修事業 2億 393万円

施設の長寿命化を図るため、中央図書館の屋上防水、ふれあいプラザの屋上防水と外壁改修を行います。



8年度広域連合・厚生組合の予算

知多市が他市町とともに共同で運営している事業会計です。

●西知多医療厚生組合

構成市 知多市、東海市

問合せ 同組合総務課(☎0562-32-1597)

運営 し尿処理、ごみ処理、健康増進施設、看護専門学校、西知多総合病院

●知多北部広域連合

構成市町 知多市、東海市、大府市、東浦町

問合せ 同連合総務課(☎052-689-1651)

運営 介護保険

会計		歳入・歳出
一般会計		40億2898万9000円
病院事業会計	収益的収入	152億 363万円
	収益的支出	171億3052万円
	資本的収入	9億2499万円
	資本的支出	15億4550万円

※知多市の負担金は13億456万5190円

会計		歳入・歳出
一般会計		45億 765万円
介護保険事業特別会計		278億8987万円

※知多市の負担金は11億6351万1000円



# 第6次知多市総合計画第7次実施計画

～8年度から10年度の主な事業～

問合せ 企画政策課 ☎0562-3612639

第6次知多市総合計画は、市民と共に描いた「市民が幸せに暮らす理想の未来」の実現に向けたまちづくりの方向性を示すものです。

本計画の具体的な取り組みを掲載した第7次実施計画（8～10年度）の中から主な事業を紹介します。

## 重点戦略

理想の未来の実現に向け、基本目標ごとに優先的かつ戦略的に取り組む事業を示します。

### ■基本目標1 ひびくへん

#### 保育園運営事業

就労要件を問わず時間単位などで柔軟に利用できる新たな子育て支援制度「こども誰でも通園制度」を実施

#### 5歳児健康診査事業

子どもの特性を早期に発見し、適切な支援を行うため、5歳児健康診査を実施

#### 小学校・中学校建設事業

快適で安全な教育環境の向上を図るため、老朽化した校舎などの改修を進めるとともに、小中学校の体育

館などへの空調設備を整備

#### 日本語教育推進事業

日本語能力が十分でない外国人居住者を対象に、自分自身や生活に密着したテーマでの話し合いを通して、実生活で役立つコミュニケーション能力の育成を目指す対話型日本語教室を開催

### ■基本目標2 あんしんづくり

#### 包括的支援体制構築事業

さまざまな地域生活課題の解決に向け、地域における支え合い活動などのコーディネートを行うコミュニティソーシャルワーカーの配置を拡大

#### コミュニティ交通事業

公共交通網の補完および市民の移動手段の確保のため、コミュニティ交通あいあいバスの運行を継続するとともに、車両を更新

#### 消防車両整備事業

複雑多様化する消防・救急業務に対応し、市民の安全・安心を確保するため、消防・救急機器および救急自動車などを更新

#### 健康増進施設運営事業

幅広い世代の健康づくり、体力づくりを推進するため、健康増進施設「アクアマリンプラザ」の運営を支援

### ■基本目標3 にぎわいづくり

#### 朝倉駅周辺整備事業

朝倉駅周辺をにぎわいの交流拠点とするため、新庁舎・駅前駐車場の整備などを推進。市有地を活用し複合商業施設などを誘致してにぎわいの創出を図り、居住者や来訪者に集い・憩いの場を提供することを目指す北街区の事業者公募に向けた準備を推進

#### 雇用対策事業

市内企業の魅力発信や市内での就職意欲の向上を図るため、企業セミナー「知多市DEはたらく」と職業体験イベント「チッタニア」を合同開催

#### 公園等整備事業

誰もが安全・安心に利用できる公園にするため、計画的に公園の施設の更新などを実施

#### 新舞子ビーチフェスティバル事業

交流人口の拡大を図るため、新舞子ビーチフェスティバルを継続開催

## 分野別計画

重点戦略を補完し、各分野で専門性を持ち、総合的に取り組む事業を示します。

### ゼロカーボンシティ推進事業

「ゼロカーボンシティ」の実現に向け、燃料電池自動車や蓄電池など住宅用温暖化対策設備の購入に対する補助、省エネ診断の費用に対する補助を実施

その他 詳しくは、企画政策課窓口

のほか、左のQRコードから閲覧できます。



▲新庁舎のイメージ図



# 4月から朝倉駅前駐車場整備工事が始まります

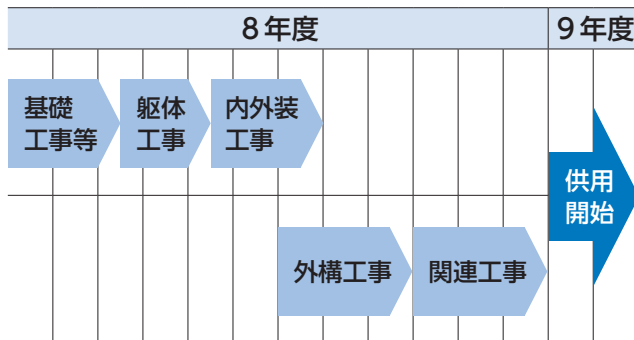
問合せ 都市計画課(☎0562-36-2669)

市では、知多市の玄関口である朝倉駅周辺を安全で円滑な交通結節点とするため、4月から駅前駐車場の建設工事に着手します。工事は、安全に十分に配慮して進めますので、ご理解とご協力をお願いします。  
 なお、料金などの利用に関する詳細は、別途お知らせします。



▲工事位置図

## 事業のスケジュール



## 工事概要

施工者	内藤ハウス・八洲建設 特定建設工事共同企業体
構造	鉄骨造スリップ式、 3層4段
駐車台数	288台
敷地面積	2,803.84㎡
延床面積	6,079.99㎡

※敷地面積・延床面積は、建築確認申請時点のもの

# 知多市職員を募集

問合せ 職員課(☎0562-36-2643)

「あたらしく、知多らしく。」を合言葉に、知多市の理想の未来の実現に向けて、積極的にチャレンジできる人材を募集します。詳しくは、市ホームページに掲載する募集要項をご覧ください。



申込受付期間 4/12(日)まで

### 募集職種

#### 8年10/1採用

- ・一般行政職(事務、情報(経験者採用含む)、土木・建築(経験者採用含む)、社会福祉士(経験者採用含む))
- ・スクールソーシャルワーカー

#### 9年4/1採用

- ・一般行政職(事務、情報(経験者採用含む)、土木・建築(経験者採用含む)、社会福祉士(経験者採用含む))
- ・保育士・保育教諭(経験者採用含む)

### 試験日時・内容

第1次試験 4/23(木)~25(土)=個人面接、自己PR試験(※1)、論文試験(※2)

第2次試験 5月中旬=SPI、5/17(日)~20(水)=PR個人面接(※1)、個人面接(※3)、保育実技(※4)

- ※1 9年4/1採用の職種区分が一般行政職の方だけ
  - ※2 職種区分がスクールソーシャルワーカー、保育士・保育教諭、8年10/1採用の職種区分が一般行政職の方だけ
  - ※3 職種区分がスクールソーシャルワーカー、8年10/1採用の職種区分が一般行政職の方だけ
  - ※4 職種区分が保育士・保育教諭の方だけ
- 最終試験 6/4(木)、9(火)・10(水)=個人面接  
 その他 申し込み状況によって、日程が変更になる場合があります。



# 国民健康保険 春は退職・就職シーズン

問合せ 保険医療課 ☎0562-36-2653

会社を退職、または就職する方、引越する方などは、左表の届け出が必要です。職場の健康保険などに加入しても、国民健康保険の資格は自動的に喪失しないため、必ず届け出をしてください。

国民健康保険の加入手続きが遅れると、加入の月まで遡って保険税を納める必要があるため、1回当たりの納税額が大きくなります。また、

他の医療保険の加入期間に国民健康保険を使って病院を受診した場合、医療費を返還していただくことがあります。

その他 届け出の際には、世帯主と加入者のマイナンバーが確認できるもの(マイナンバーカード)と来庁者の本人確認書類(マイナンバーカード、運転免許証など顔写真が付いたもの)を持参してください。

## こんなときは必ず14日以内に届け出を

	こんなとき	必要なもの
国保に入る場合	転入してきた	-
	職場などの健康保険をやめた(退職した、扶養から外れた)	職場などの健康保険をやめた証明書
	子どもが生まれた	家族の資格確認書など
国保をやめる場合	転出する	資格確認書など
	職場などの健康保険に入った(就職した、扶養に入った)	国保と職場の健康保険の両方の資格確認書など
	死亡した	葬祭を行った方の振込先口座の分かるもの、葬祭を行ったことを証明する書類(会葬礼状など)、資格確認書など
その他	住所、氏名、世帯主などが変わった	資格確認書など
	世帯の分離や合併をした	資格確認書など
	資格確認書などの紛失、汚損	汚したり破ったりしたときは、その資格確認書など

※「資格確認書など」とは、資格確認書・資格情報のお知らせです。

# 国民健康保険税の税率を改定

問合せ 税務課 国民健康保険税担当 ☎0562-36-2634

## 改定の内容

8年度の税率と限度額は下表のとおりです。また、今回の改定により、課税限度額も法定限度額に合わせて引き上げます。

## 国民健康保険税の納付

国保税が年金天引きの方は、4・6・8月も2月と同額を天引き(仮徴収)します。ただし、8年度中に75歳になる方を除きます。それ以外の方は13ページの納期一覧のとおりです。

## 子ども・子育て支援納付金の新設

8年度に創設される子ども・子育て支援金制度に伴い、従来の保険税に追加して賦課・徴収するものです。これは、児童手当の拡充や妊婦のための支援給付など、子どもや子育て世帯を社会全体で支える制度です。詳しくは、こども家庭庁ホームページをご覧ください。



	医療分	後期高齢者支援金分	介護分 ※1	子ども・子育て支援金分
所得割額	(総所得金額等－基礎控除額)×7.35/100	(総所得金額等－基礎控除額)×2.74/100	(総所得金額等－基礎控除額)×2.35/100	(総所得金額等－基礎控除額)×0.29/100
均等割額	1人につき 3万2800円	1人につき 1万1600円	1人につき 1万1700円	1人につき 1200円 ※2
18歳以上均等割額				1人につき 57円 ※2
平等割額	1世帯につき 2万1000円	1世帯につき 7400円	1世帯につき 5800円	1世帯につき 700円
限度額	67万円	26万円	17万円	3万円

※1 介護分は、介護第2号被保険者(40歳以上65歳未満で国保に加入している方)を対象に課税します。  
 ※2 子ども・子育て支援金制度が少子化対策に係るものであるため、子どもがいる世帯の負担が増えないよう18歳未満(高校生年代まで)の子どもに係る均等割額は全額軽減し、18歳以上の被保険者を対象に18歳以上均等割を課税します。

# 市税の納付方法

問合せ 収納課 (☎0562-36-2637)

口座振替 納期限当日に登録口座から自動で引き落とされます。希望する方は市内金融機関、または収納課で申し込みができます。

金融機関で納付 市指定金融機関、またはe-L・QR対応金融機関窓口で納付できます。

コンビニエンスストアで納付 バーコードが印字された納付書は、コンビニエンスストアで納付できます。スマートフォン決済アプリで納付 スマートフォン決済アプリ内で納付書に印字されたバーコード、またはe-L・QRを読み取ることで、電子納付できます。領収書は発行されません。

地方税お支払サイトで納付 e-L・QRの読み取り、またはe-L番号の入力により電子納付できます。地方税お支払サイトは左のQRコードから。領収書は発行されません。

その他 利用できる金融機関やコンビニエンスストア、スマートフォン決済アプリ、またはe-L・QRを使用した納付方法は、市ホームページをご覧ください。



▲地方税お支払サイト



▲市ホームページ

## 8年度 納期一覧

納期限	4月末 4/30 (木)	5月末 6/1 (月)	6月末 6/30 (火)	7月末 7/31 (金)	8月末 8/31 (月)	9月末 9/30 (水)	10月末 11/2 (月)	11月末 11/30 (月)	12月末 12/25 (金)	1月末 2/1 (月)	2月末 3/1 (月)
市県民税 森林環境税 (普通徴収)			1期 □座全納		2期		3期			4期	
固定資産税 都市計画税	1期 □座全納			2期					3期		4期
軽自動車税		全期									
国民健康保険税				1期	2期	3期	4期	5期	6期	7期	8期

※口座振替を利用している方は、納期限までに口座の残高を確認してください。

## 8年度 固定資産税・都市計画税

問合せ 税務課 土地担当(☎0562-36-2635)、家屋担当(☎0562-36-2636)

### 納税通知書と課税明細書を送付

固定資産税・都市計画税の納税通知書と納付書を、土地・家屋の課税内容を記載した課税明細書とあわせて4月上旬に郵送します。

### 固定資産税

毎年1/1時点で土地、家屋、償却資産を所有している方に課税するもので、その資産のある市町村に、資産価値に応じて納めていただく税金です。

### 都市計画税

毎年1/1時点で市街化区域内に所在する土地・家屋を所有している方に課税するもので、固定資産税とあわせて納めていただく税金です。道路、公園、下水道などを整備するための都市計画事業や、土地区画整理事業に要する費用に充てる目的税です。

### 土地、家屋の異動

新しく家屋を建築した際は、課税のための家屋調査を行います。また、土地の利用状況の変更や家屋の取り壊し、増築などにより、税額が変わることがあります。土地や家屋の異動があったら、税務課各担当まで連絡してください。

### 償却資産の申告

事業用資産(償却資産)があり、未申告の方は、速やかに申告してください。



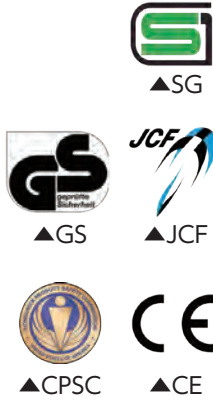
# 交通安全・防犯のための補助制度の活用を

問合せ 防災危機管理課 ☎0562-3612638

## 自転車乗車用ヘルメット購入補助金

対象者 ①平成20年4月2日～令和2年4月1日に生まれた方②昭和37年4月1日以前に生まれた方。  
①は保護者、②は本人からの申請に限る。

対象ヘルメット 4月以降に購入し、左図にあるSG、JCF、CE(EN1078だけ)、GS、CPSCの各種マークの認証を受けた新品のもの



## 家庭用防犯カメラ設置事業補助金

対象 市内在住の世帯主の方  
対象カメラ 次の要件を満たすもの  
▽絶えず撮影し、記録できるもの

# 路線バス通学定期券購入を補助

問合せ 市民協働課 ☎0562-3612645

学生などを対象にした路線バスの通学定期券の購入に補助金を交付します。

対象者 次のいずれにも該当する方。  
①市内在住の方②小学校、中学校、高等学校、大学などに通学している方③平成14年4月2日～令和2年4月1日に生まれた方

申請できる方 市内在住の対象者の保護者、または18歳以上の本人  
補助金額 定期券購入額の3割  
対象の定期券 4月1日(水)～9年3月31日(水)の期間を含む定期券

はじめよう！  
**路線バス通学**  
通学定期券  
購入額の3割を補助  
令和8年度対象期間  
R8 4/1 ~ R9 3/31  
※この期間を含む通学定期券が対象です  
次の路線バスが対象です  
岡田線 日長団地線 佐布里線 朝倉団地線

## 手続きの流れ

- ①通学定期券の購入  
名鉄太田川駅きっぷ売り場、または知多乗合(株)東海営業所などで購入
  - ②申請書類の作成・準備  
市ホームページから申請書をダウンロード
  - ③申請書類の提出  
市民協働課に申請書を持参、または郵送
- ▶ 交付決定後、指定口座に補助金が支払われます。

対象路線 知多乗合(株)が運行する岡田線、日長団地線、佐布里線、朝倉団地線  
定期券の購入方法 名鉄太田川駅きっぷ売り場、または知多乗合(株)東海営業所など  
申請期間 9年3月31日(水)まで  
申請方法 申請書類を直接持参、または郵送。申請期間内に必着  
その他 申請書類など詳しくは、市ホームページをご覧ください。



▽市からの交付決定以降に購入したものの▽9年3月15日(月)までに設置し、実績報告が完了するもの  
補助金額 屋外防犯カメラの購入、設置などに係る費用の2分の1以内で上限3万円。1世帯1台  
**特殊詐欺対策装置購入補助金**  
対象者 ①昭和37年4月1日以前に生まれた方②①を含む世帯の方  
対象装置 4月以降に購入した新品で、電話着信時に通話内容を自動で録音するなどの装置が電話機に外部接続できる、または内蔵されているもの。スマートフォンや携帯電話は対象外  
補助金額 特殊詐欺対策装置の購入費および設置に係る費用の2分の1以内で上限5000円。1世帯1台  
申込期限 9年3月15日(月)まで  
その他 今年度からオンライン申請でも受け付けを開始します。左のQRコードから申請してください。

# 脱炭素を進めるための補助制度の活用を

問合せ 環境政策課 ☎0562-3612660

## 個人用燃料電池自動車購入費補助金

**対象者** 市内に居住し、非営利かつ自らが使用する目的で燃料電池自動車を購入した方

**補助金額** 50万円

**申請方法** 車検証交付日後90日以内、または9年3月31日(水)のいずれか早い日までに申請書などを環境政策課。ただし、車検証の交付年月日が8年4月1日以降のものに限る。

**申請開始日** 4月1日(水)午前9時から申し込み順に受け付け。申請額の合計が予算額に達した時点で終了。受付開始時に申し込み多数の場合は抽選

**その他** 詳しくは、市ホームページをご覧ください。



## 商用燃料電池自動車購入費補助金

**対象者** 燃料電池自動車を購入する市内に事業所を有する法人・個人事業主(市内業者)、または燃料電池自動車を購入し、市内事業者に貸し渡す自動車リース事業者

**補助金額(上限額)** トラック・バス

1100万円▽乗用車1150万円

**申請方法** 新車登録をする前に申請

書などを環境政策課

**申請開始日** 4月1日(水)午前9時から申し込み順に受け付け。申請額の合計が予算額に達した時点で終了。受付開始時に申し込み多数の場合は抽選

**その他** 詳しくは、市ホームページをご覧ください。

**住宅用太陽光発電設備等購入費用補助金**

**対象者** 自らが居住する市内の住宅に対象設備を設置する方、または対象設備付き住宅を購入した方

**補助金額** 左表のとおり

対象設備	補助金額(上限額)
①太陽光発電施設*	4万円
②HEMS(家庭用エネルギー管理システム)	1万円
③蓄電池	15万円
④EV等充電設備	5万円

\*①の補助を受ける場合は、②と③、または②と④の対象設備を同時に設置すること

**申請方法** 設置工事の前に申請書などを環境政策課

**申請開始日** 4月1日(水)午前9時から申し込み順に受け付け。申請

から申し込み順に受け付け。申請

額の合計が予算額に達した時点で終了。受付開始時に申し込み多数の場合は抽選

**その他** 詳しくは、市ホームページをご覧ください。



## 省エネ診断費用補助金

**対象者** 市内に所在する事業所で、省エネ診断を受診した中小事業者

**補助金額** 省エネ診断の受診費用の100%。上限額は5万5000円

**申請方法** 9年3月31日(水)までに申請書などを環境政策課。ただし、診断結果報告書の報告日が8年4月1日以降のものに限る。

**申請開始日** 4月1日(水)午前9時から申し込み順に受け付け。申請額の合計が予算額に達した時点で終了。受付開始時に申し込み多数の場合は抽選

**その他** 詳しくは、市ホームページをご覧ください。



## 省エネ家電買い換え費用補助金

電気使用量の低減を図り、電気料金の高騰による家庭の経済負担を軽減するとともに、温室効果ガス排出量の削減を図るため、省エネ家電の買い換え費用を補助します。

**対象者** 自らが居住する市内の住宅の対象家電を買い換えた方

**対象家電** 4月1日(水)～9年2月28日(日)に市内の販売店で購入し、いずれも省エネ基準達成率100%以上のエアコン、冷蔵庫

**補助金額** 左表のとおり

補助対象経費の合計額※	補助金額
2万円以上5万円未満	4000円
5万円以上10万円未満	1万円
10万円以上15万円未満	2万円
15万円以上20万円未満	3万円
20万円以上	4万円

※対象家電の本体価格(税抜)とし、設置などに要する費用や値引きは補助対象外

**申請方法** 購入した家電の設置を完了した後、9年3月8日(月)までに電子申請、または申請書などを環境政策課へ持参

**申請開始日** 4月1日(水)から申し込み順に受け付け。申請額の合計が予算額に達した時点で受け付け終了。ただし、予算を超える見込みとなった日の受け付けは、その日に電子申請されたものおよび窓口で提出されたもので抽選を行い、順番を決定

**その他** 詳しくは、市ホームページをご覧ください。



▲電子申請



▲市ホームページ

# 策定・見直した計画などを紹介

## 知多市水道事業経営戦略

今後の水道事業経営のあり方を改めて見直し、中長期的な観点から今後10年間の投資・財政計画を策定するため、「知多市水道事業経営戦略」を改定しました。

## 戦略の期間 17年度まで

戦略の基本理念 次世代につなぐ「ちたし」の水道

戦略の基本方針 ①力強い水道②確かな水道③信頼される水道

問合せ 水道課(☎0562-3612677)

## 知多市地域公共交通計画

地域にとって望ましい地域旅客運送サービスの姿を明らかにし、将来のまちづくりと連携した持続可能な地域公共交通ネットワークを形成するため、「知多市地域公共交通計画」を策定しました。

## 計画の期間 12年度まで

計画の交通将来像 持続可能な公共交通が支える安心して暮らせるまち

## 計画の方針 ①ニーズに対応した公共交通体系を維持・活性化します

②公共交通をみんなで支える意識

を育みます③分野を越えた関係者

によるリ・デザインに取り組みます

問合せ 市民協働課(☎0562-3612645)

## 知多市立地適正化計画

都市再生特別措置法に基づき策定する計画として、持続可能な都市形成を推進するため、「知多市立地適正化計画」を変更しました。

計画の方針 ①若年世代から高齢者まで安心して暮らし続けることができるまちとして選ばれる都市づくり②様々な都市機能がいやすく配置された都市づくり③都市機能に容易にアクセスできる都市づくり

問合せ 都市計画課(☎0562-3612668)



## 春まつりに出掛けよう！

市内各地の代表的な春まつりを紹介します。  
問合せ 市観光協会(岡田まちづくりセンター内・☎0562-51-5637)



### 岡田春まつり

市指定文化財の3台の華麗な山車が出そろい、木偶と呼ばれるからくり人形の舞を奉納します。若者が豪快に山車を方向転換する「捻回し」が見どころです。

とき 4/12(日)

ところ 岡田大門前

アクセス 知多バス岡田線「大門前」下車すぐ。会場付近には駐車場がありません。



### 北粕谷春祭り

はやり病を鎮めるために始まったとされるお祭りで、市指定文化財の山車「花王車」は、全体がオウム貝や夜光貝で装飾された、全国的に珍しい総螺鈿づくりです。

とき 4/12(日)、雨天時は19(日)に延期

ところ 八社神社

アクセス 名鉄新舞子駅下車。あいあいバスに乗り換え「旭南5丁目」下車。徒歩約10分。会場付近には駐車場がありません。



### 日長の御馬頭まつり

豪華な馬具で飾った4頭の馬を奉納するお祭りで、市無形民俗文化財に指定されています。引き手のカラフルな装いが地区によって異なります。

とき 4/12(日)

ところ 日長神社境内と参道

アクセス 名鉄日長駅下車。会場付近には駐車場がありません。



# 高齢者福祉サービスをご利用ください！ 問合せ 長寿課(☎0562-36-2652)

市では、介護保険では利用できないサービスを独自の事業として行っています。

	サービス名、内容	対 象
移動支援	リフト付タクシー 年間36枚以内の利用券を交付	▷要介護3以上の認定を受け、常時寝たきり、または車いすを使用し、リフト付タクシーを利用する必要がある方
	福祉タクシー 年間24枚以内の基本料金助成利用券を交付	▷満65歳以上で要介護・要支援認定を受けた方
食事支援	食事サービス 業者が食事を届け、安否を確認。自己負担：市助成額(市民税課税者320円、非課税者420円)との差額	▷ひとり暮らしの高齢者で要介護・要支援認定を受けた方 ▷高齢者世帯で要介護・要支援認定を受けた方 ▷安否確認を必要とし、買い物・食事作りが困難な方 ※一時的な利用は対象外
改修支援	住宅改修費 介護保険の住宅改修費支給制度の不足分を10万円まで助成	▷要介護・要支援認定を受けた方 ▷介護保険を利用して住宅の改修工事をする方 ▷市民税非課税世帯
緊急・災害支援、安否確認	緊急通報装置 登録した通報先に緊急連絡が入る装置を設置。自己負担：センター受信型は902円/月	▷日常生活で健康などに不安のあるひとり暮らしの高齢者 ▷75歳以上の高齢者と重度の障がいがある方で構成される世帯など
	家具等転倒防止対策 家具に転倒防止用器具を3個まで取り付け	▷ひとり暮らしの高齢者 ▷高齢者世帯 ▷75歳以上の高齢者と重度の障がいがある方で構成される世帯など
	安心ポット 緊急時に迅速な対応ができるよう、緊急連絡先や主治医などを記入した用紙を保管するケースを配付	▷ひとり暮らしの高齢者 ▷75歳以上の高齢者と情報伝達に支障がある方で構成される世帯
認知症支援	認知症高齢者等あんしんネットワーク 写真や特徴をあらかじめ登録し、行方不明時に迅速に対応。あんしん見守り賠償責任保険の加入、あんしん見守りシールの配付も可	▷行方不明になる恐れがある認知症の高齢者の方など
理髪・寝具	理髪サービス 理髪業者が自宅を訪問。年間6枚以内の利用券を交付。自己負担：1回1000円	▷要介護3の認定を受けた方の一部と、要介護4以上の認定を受けた方
	寝具クリーニングサービス 業者が寝具を回収してクリーニング。偶数月(年6回)に実施	▷自宅で介護を受けている方 ▷市民税非課税の方
電話	福祉電話 緊急時の連絡手段として電話を設置	▷電話を持っていないひとり暮らしの高齢者など ▷緊急時の連絡手段がない方 ▷市民税非課税の方
介護用品	家族介護用品購入券 介護用品(紙オムツ、尿取りパットなど)購入券を年間7万5000円分まで支給	▷要介護4以上の認定を受けた方を自宅で介護している家族 ▷市民税非課税世帯
補聴器	難聴高齢者補聴器購入費 補聴器の購入費の2分の1に相当する額を助成(上限2万円)	▷満65歳以上で市民税非課税の方 ▷聴覚障害による手帳交付を受けていない方 ▷両耳の聴力レベルが40デシベル以上70デシベル未満の方 ▷指定医より補聴器の必要性を認める証明を受けた方
相談	高齢者相談支援センター (知多包括支援センター内・☎0562-54-1211) サービスの利用に関する情報提供や手続きの調整を行う。窓口まで来られない場合は、自宅を訪問	▷高齢者とその家族など

※ひとり暮らしの高齢者・高齢者世帯：民生委員が行う生活状況調査で、ひとり暮らし高齢者、または高齢者世帯として市に登録された方のこと。対象は75歳以上の方と、65歳以上で要支援・要介護の認定を受けている方



公立西知多総合病院だより

公立西知多総合病院 企画管理課(広報担当)  
〒477-8522 愛知県東海市中ノ池三丁目1番地の1  
☎0562-33-5500(代表)



lecture



support

care



どなたでもご利用できます。  
お気軽にご参加ください。



5/12(火) 6/2(火)  
7/7(火) 9/1(火)  
10/6(火) 12/1(火)  
9年2/2(火) 9年3/2(火)



## 糖尿病教室

11/14(土) 糖尿病市民  
公開講座

糖尿病に関心のある方を対象とした講座を開催しています。糖尿病に対する認識を深め、上手に付き合っていくためにお役立てください。

6/11(木) 腎臓病  
9/10(木) 教室  
12/10(木)



9年3/11(木) 世界腎臓デー  
イベント

市民の方々向けに講座を開催しています。腎疾患の知識をお伝えし、早期発見・早期治療につなげる目的ですが、楽しいイベントとして参加できるようなさまざまな工夫を凝らしています。

平日  
8:30~17:15



## がんについての 相談窓口

がんに関するさまざまな相談にお答えしています。患者さんご本人はもちろん、ご家族からのご相談も受け付けています。当院にかかっていない患者さんでもご利用できますので、どうぞお気軽にご相談ください。

毎月第2水曜日



## 社労保険労務士による 就労支援相談会

愛知県社会保険労務士会と連携し、がん患者さん向けの就労相談窓口を開設しています。専門家である社会保険労務士が面談のうえ、仕事と治療の両立支援やアドバイスをを行います。

奇数月の第4水曜日  
(5・7・9・11・1・3月)



## がん患者さん ご家族のための さくらサロン

がんについての悩みやがん体験を気軽に語り合う交流の場です。同じような立場の方とお互いのがんについての思いを語り合うことで、不安な気持ちを軽くしたり、気持ちを整理することを目的としています。

平日  
8:30~17:15



## 脳卒中相談窓口

ご自身やご家族が脳卒中を発症し、心配や不安を抱える方は少なくありません。リハビリや退院後の生活、仕事復帰などさまざまな悩みについて専門の相談員が相談に応じます。

平日  
9:00~12:00



## 認定看護師による 看護相談

病気や治療、生活のことでお悩みはありませんか？  
当院の認定看護師に相談ができます。

※日時は要相談



## 認定看護師による 出前講座

当院の認定看護師が専門分野の内容について講義を行います。  
対象 10人以上が参加する講義  
※知多市・東海市の住民、自治体、学校、保健センター、医療・介護施設の各種団体が主催する集会などが対象です。

毎週水曜日  
と  
第2・4木曜日



## なでしこ外来

～助産師による女性相談窓口～

あなたの悩みを解消するためのお手伝いをします。  
なお、プライバシーには十分配慮します。安心してご相談ください。

ご利用希望日の  
7日前までに  
お申し込みください。



## 産後ケア

ひとりで悩まず「産後ケア」を利用してみませんか？  
こんなケアが受けられます。  
・育児相談 ・授乳介助  
・沐浴指導 ・乳房マッサージ

【ご案内】

- ・日時や内容を変更、または中止する場合があります。あらかじめご了承ください。
- ※祝日の場合は開催日が前後します。
- ・各種の詳細は、病院ホームページをご覧ください。





案内

市政功労者表彰の推薦

11月3日(祝・火)に市表彰式を開催し、市政功労者表彰を行います。

皆さんの身近でボランティア活動(福祉施設での奉仕活動や道路・公園の美化活動など)を10年以上継続している個人や団体を推薦してください。

**問合せ** 6月26日(金)までに市秘書広報課(秘書) ☎33-3151(代表)

児童手当を支給

2〜3月分の児童手当を、4月10日(金)に振り込みます。ただし、児童手当の手続きに不備がある方などには支払われません。

**問合せ** 市子ども若者支援課 ☎36

		支給区分	3月まで	4月から
児童扶養手当	第1子	全部	4万6690円	4万8050円
		一部	1万1010円〜4万6680円	1万1340円〜4万8040円
	第2子以降 加算額	全部	1万1030円	1万1350円
		一部	5520円〜1万1020円	5680円〜1万1340円
特別児童扶養手当	1級	5万6800円	5万8450円	
	2級	3万7830円	3万8930円	

12656) **その他** 出生などによる児童の増減や配偶者の帰国など、監護養育や生計関係に変更があった場合などは、必ず届け出てください。詳しくは、市ホームページを参照

**児童扶養手当・特別児童扶養手当の支給額の変更**

7年の全国消費者物価指数の実績値が公表されたことに伴い、児童扶養手当と特別児童扶養手当の支給額が引き上げられます。

4月以降の月額額は左表のとおりです。



**問合せ** 市子ども若者支援課 ☎36 12656)

**国民年金 加入手続きと保険料の納付など**

会社などを60歳未満で退職した方と扶養されていた配偶者は、退職の日の翌日から14日以内に国民年金の加入届けを出してください。

**届け出に必要なもの** 基礎年金番号が確認できるもの(年金手帳など)、またはマイナンバーが確認できるもの

▽資格喪失証明書や雇用保険被保険者離職票など退職日の分かる書類

**8年度定額保険料** 月額1万7920円(年齢・所得などに関係なく全国一律)

**付加保険料** 毎月の定額保険料に付加保険料(月々400円)を加えて納めると、老齢基礎年金に付加年金を上乗せして受け取ることができます。希望によって申し出した月から利用できます。納めた保険料は、社会保険料控除として、年末調整や確定申告のときに、所得額から控除することができます。

**保険料の免除制度**

失業中などで保険料の納付が困難な場合は、保険料免除、または納付猶予の申請をすると、保険料の納付が免除・猶予されることがあります。

**免除申請に必要なもの** 基礎年金番号が確認できるもの(年金手帳など)、またはマイナンバーが確認できるもの

の▽雇用保険被保険者離職票など

**問合せ** 市保険医療課 ☎36 2655)

**後期高齢者医療保険料の支払い**

7年10月以降の保険料を特別徴収(年金からの天引き)で納めている方は、8年2月に特別徴収した保険料額と同額を、4・6・8月に仮徴収として年金から天引きします。7年分所得の確定後に、年額保険料から仮徴収した保険料額を差し引いたものを、10・12月・9年2月の3回に分けて本徴収します。

また、8年2月まで普通徴収(納付書や口座振替で個別に納付)で、4月から特別徴収に変更になる方には、保険料仮徴収額決定通知書を送付します。

なお、8年度の保険料額は、7月に確定後、保険料額決定通知書でお知らせします。

**問合せ** 市保険医療課 ☎36 2654)

**市長への手紙**

市では、皆さんの声を直接お聴きし、市政に生かしていくため、市長への手紙を市ホームページで受け付けています。紙の場合は郵送、または直接市役所にお届けください。

**問合せ** 市秘書広報課(広報) ☎36-2642)



障がいのある方の軽自動車税の減免

身体や精神などに障がいがある方が所有、または使用する軽自動車(軽四輪、バイクなど)は、軽自動車税が減免される場合があります。

**対象** 障がいの種類、程度などが一定の要件に該当する方。1人1台。ただし、8年度分の普通車の自動車税の減免を申請した方、または申請予定の方を除く

**必要なもの** 運転免許証、またはマイナ免許証▽身体障害者手帳など(戦傷病者手帳、療育手帳、または精神障害者保健福祉手帳)▽車検証(電子車検証の場合は車検証および自動車検査証記録事項の写し)▽マイナンバーの分かるもの

**申請期間** 6月1日(月)まで。郵送の場合は必着

**問合せ** 市税務課(☎36-2634)

**その他** 申請は毎年必要。昨年度減免を受けた方には申請書類を送付します。

まちづくり活動補償制度

市民の皆さんが自主的に取り組む地域活動や社会奉仕活動などのまちづくり活動を支援するため、活動中の事故に対して補償する制度を設けています。

**問合せ** 市市民協働課(☎36-2644)

**その他** 詳しくは、市ホームページを参照



多文化共生事業補助金

多文化共生に関する事業に補助金を交付します。

**対象** 市内在住、在勤の方5人以上で構成された市内で活動する団体

**対象事業** 市民を参加対象とした国際理解や国際交流の促進事業

**対象経費** 消耗品費、印刷製本費、会場使用料、講師謝礼金など

**申込み** 市市民協働課(市民活動センター内・☎31-0382)

**その他** 申請書類などは同課で配布。詳しくは、市ホームページを参照



がんばる中小企業応援補助金

市内の中小企業者の積極的な事業活動に補助金を交付します。

**対象** 市内に本社がある中小企業者

**対象事業** 設備投資事業、見本市等出展事業、IT活用販売促進事業、商品パッケージデザイン事業、人材採用事業、人財育成事業

**問合せ** 市商工振興課(☎36-2662)

小規模企業等振興資金等融資保証料補助金

市内商工業者が事業に必要な資金を借り入れるために県の小規模企業等振興資金融資制度を利用した場合、納付する信用保証料に補助金を交付します。また、市内で創業する方が県の創業等支援資金制度を利用した場合も、同様に補助金を交付します。

**問合せ** 市商工振興課(☎36-2662)

**その他** 繰上償還する場合など、交付できない場合があります

勤労者住宅資金融資制度

市内に居住するために、新築、増築、土地・家屋を購入しようとしている方を対象に、東海労働金庫の店頭金利より低い利率で融資が受けられる制度です。

**融資条件** ①年収150〜400万円

②住民税などを完納③現に勤務する事業所に1年以上勤務など

**借入限度額** 2000万円

**返済期間** 35年以内

**申込み** 東海労働金庫東海支店(☎33-3320)

**問合せ** 同労働金庫、または市商工振興課(☎36-2662)

合併処理浄化槽への転換を補助

合併処理浄化槽への転換費用に補助金を交付します。

**対象** 本市の浄化槽処理促進区域(下水道の整備を行わない区域)で、単独処理浄化槽、またはくみ取り便槽を廃止して、処理対象人数が10人以下の合併処理浄化槽を設置する方

**補助額** 左表のとおり

区分		補助金額(上限額)
設置に要する経費	5人槽	33万2000円
	7人槽	41万4000円
	10人槽	54万8000円
宅内配管工事に要する経費		33万円
撤去に要する経費	単独処理浄化槽	15万円
	くみ取り便槽	12万円

**申込み** 工事の着工予定日の14日前までに申請書などを市環境政策課(☎36-2661)

**その他** 詳しくは、市ホームページを参照



・催しなどの記事の中で、参加費の記載のないものは無料です。  
 ・掲載内容は、3月23日時点。今号に掲載した内容は変更となる場合があります。

案内

全国大会などの出場者を激励

市では、文化芸術分野やスポーツ分野で全国大会や国際大会などに出場する方に激励金を、出場した大会で優秀な成績を収めた方に褒賞金を支給しています。

文化芸術分野

**支給額** 個人5000円、または1万円。団体5000円～5万円

**支給要件** 満19歳未満で、市内在住の個人、または市内在住の個人が所属する団体。大会は国民文化祭、全国高等学校総合文化祭、県・地方大会などの選考会を経て出場する全国大会。ただし、国、県、またはこれらに準ずる機関などが主催するものなど。支給は同一年度に1回限り。褒賞金の支給要件など、詳しくは問い合わせてください。

**申込み** 大会開催日の10日前までに、所定の用紙で市生涯学習スポーツ課生涯学習担当(市民活動センター内・☎31-0383)

**スポーツ分野**  
**支給額** 個人5000円、または1万円。団体5000円～5万円。国内大会、国際大会、市内在住者数などによって金額を決定します。

**支給要件** 市内在住の個人、または市内在住者が所属する団体。大会は県、

またはこれに準ずる区域を越える規模の予選会、または選考会を経てのこと。ただし、部活動推進事業委託などは除く。支給は同一年度に国内大会、国際大会それぞれ1回限り

**申込み** 大会開催日の10日前までに、所定の用紙で市生涯学習スポーツ課スポーツ担当(メディアアス体育館内・☎33-3362)

まちかどギャラリー

まちかどギャラリーでは、市民の皆さんがつくる芸術・趣味の作品を月替わりで展示しています。また、作品を展示したい方も随時募集しています。

**ところ** JAあいち知多 知多支店・新知支店、知多・知多巽丘・知多原の各郵便局、勤労文化会館、碧海信用金庫知多支店、中央図書館、イトーヨーカドー知多店、知多信用金庫新舞子支店

**問合せ** 市生涯学習スポーツ課(市民活動センター内・☎31-0383)

**その他** 展示予定は市ホームページに掲載



集団回収団体登録申請書受付

子ども会、PTAなど登録した団体が行う資源回収(廃品回収)に対し、1kg当たり4円の報償金を交付します。

**申込み** 振り込み先の分かるものをお持ちの上、市ごみ対策課(リサイクルプラザ内・☎55-0300)

**その他** 詳しくは、市ホームページを参照



認知症介護者交流会

介護の実体験を踏まえ、悩みの相談や情報交換を行います。

**とき** 毎月第3水曜日の午前10時～正午

**ところ** 福祉活動センター

**対象** 認知症の家族を介護している方

**問合せ** 市高齢者相談支援センター(☎54-1211)

**その他** 予約不要。当日参加も可

男性介護者のカフェ

介護の実体験を踏まえ、男性目線での情報交換を行います。

**とき** 毎月第3火曜日の午前10～11時30分

**ところ** 福祉活動センター

**対象** 認知症の家族を介護している男性

**問合せ** 市高齢者相談支援センター(☎54-1211)

**その他** 予約不要。当日参加も可

フードドライブポストの設置

家庭で食べきれない食品を回収し、食品を必要とする方にお渡しするフードドライブポストを設置しました。家庭で余った食品が出た際はご利用ください。

**設置場所** V drug知多店、福祉活動センター、高齢者相談支援センター、総合ボランティアセンター

**問合せ** 市自立生活サポートセンター(☎39-3060)



緑の募金にご協力を

緑の募金は、地球温暖化防止、国内外の森林の整備、森林ボランティアの育成などに大切に活用されています。

5月31日(日)まで市役所、東部・岡田・旭の各まちづくりセンターなどの公共施設に募金箱を設置します。また、みどりの少年団による街頭募金活動を行います。

**問合せ** 市緑と花の推進課(☎36-2673)

はっぴい育児訪問

市が定めた養成講座を修了して登録されたはっぴい育児訪問サポーターが家庭を訪問します。話を聞いて、子どもとの関わり方や遊び方を提案します。

**対象** 0歳～就園前の子どもがいる家庭

**申込み** 子育て総合支援センター(☎54-1200)

**その他** 1回約40分で5回まで

乳幼児と小学生のふれあい体験

小学生とのふれあいを通じて、自分子どもの成長を考えます。

**とき・ところ** 左表のとおり

小学校名	開催日(複数回参加可)
佐布里小学校	5/26(火)~28(木)
南粕谷小学校	6/5(金)
旭東小学校	6/18(木)
岡田小学校	6/25(木)・26(金)
つつじが丘小学校	7/2(木)・3(金)
新知小学校	7/14(火)~16(木)
八幡小学校	9/15(火)~18(金)
新田小学校	9/29(火)~10/2(金)
旭南小学校	10/28(水)・29(木)
旭北小学校	11/18(水)・19(木)

※時間はいずれも10:00~11:30(予定)

**対象** 生後4カ月～おおむね3歳の子どもとその保護者  
**定員** 15組程度。申し込み順

**申込み** 4月4日(土)午前9時から左のQRコード、または児童センター(ふれあいプラザ内・☎54-1535)



若者の職業相談

キャリアコンサルタントが職業相談に無料で応じます。

**とき** 毎週火～土曜日の午前10時～午後5時30分。第1・3火曜日は午後8時まで。第4水曜日、祝日は休み

**ところ** クラシティ(半田市広小路町)

**対象** 就職や進路に悩む15～49歳の方とその保護者

**申込み** ちた地域若者サポートステーション(☎0569-89-7947)

**その他** 原則、毎月第2水曜日の午後2～4時に市役所で予約優先の出張相談あり

有害鳥獣捕獲

鳥獣による農作物への被害を軽減するため、カラス・カワラバトなどを対象に鉄砲による捕獲などを行います。

**とき** 4月19日、5月17日、6月7日、21日、7月5日、26日、9月6日、20日の日曜日

**ところ** 市内。ただし、鳥獣保護区、市街地、公園など、安全面で支障がある場所を除く

**問合せ** 市農業振興課(☎36-)

2665)

**その他** ノートリア、ハクビシン、タヌキ、アライグマによる農作物への被害も発生しているため、捕獲器による捕獲も随時実施

世界自閉症啓発デー

毎年4月2日は、国連が定めた「世界自閉症啓発デー」、4月2～8日は国が定めた「発達障害啓発週間」です。

自閉症をはじめとする発達障がいは、脳機能の障がいによるものです。得意なことを生かして活躍する方がいる一方、周囲の理解が十分でないため、生きづらさを感じている方もいます。

市では、障がいのある方もそうでない方も暮らしやすい地域共生社会の実現を目指しています。中央図書館ではこの啓発期間に合わせてブック展を行っています。

**問合せ** 市福祉課(☎36-2650)



猫を飼うときはマナーを守りましょう

猫のふん尿の被害や多頭飼育などの相談が増えています。猫を飼うときは

マナーを守りましょう。不妊手術をしましょう

望まない繁殖を防ぐほか、手術によって問題行動が減ります。

室内で飼いましょう

交通事故や病気・けがなど、外は猫にとって危険がいっぱいです。敷地外でふん尿被害の原因となっている可能性もあります。

飼い主が分かるようにしましょう

飼い主の連絡先を書いた首輪を着けることで、迷子になっても飼い主の元に戻ります。遺棄は犯罪です

愛護動物である猫を遺棄した者は、1年以下の懲役、または100万円以下の罰金に処せられます。

**問合せ** 市環境政策課(☎36-2661)

上下水道の点検などを勧める  
不審な電話や連絡に注意!

市の職員を装い、点検などを勧める不審な電話や訪問に注意してください。不審に感じた場合は下記へ連絡してください。

**問合せ** 市水道課(☎36-2677)、市下水道課(南部浄化センター内・☎55-9591)

・催しなどの記事の中で、参加費の記載のないものは無料です。  
・掲載内容は、3月23日時点。今号に掲載した内容は変更となる場合があります。

案内

西知多道路東海ジャンクションの  
工事に伴う通行規制

東海ジャンクションの建設工事に伴  
い、4月に国道247号などの通行止  
めを予定しています。

**問合せ** 国土交通省愛知県国道事務所交  
通規制コールセンター(☎0800  
188812475)

**その他** 詳しくは、国道事務所ホーム  
ページ、またはSNSを参照



わが家の無料耐震相談

自宅の耐震性や地震に対する不安・  
疑問などに関し、建築の専門家が相談  
に応じます。

**とき** 平日の午前10時～午後4時

**ところ** 市役所

**対象** 昭和56年5月31日以前に着工さ  
れた市内にある木造住宅(在来軸組  
構法、または伝統工法の戸建、長屋、  
併用住宅、共同住宅)の所有者、ま  
たはその家族。プレハブなどは対象  
外

**申込み** 随時。要予約

**問合せ** 市都市計画課(☎361  
2669)

自衛官募集に係る対象者情報の提供

市では法令に基づき、自衛官を募集  
する自衛隊に対し、対象者の氏名、住  
所の個人情報を提供しています。この  
情報は、自衛官等募集案内送付に使用  
されますが、個人情報の提供を望まな  
い方は、除外申請書を提出してくださ  
い。

**対象** 市内に住民登録がある日本人で、  
今年度(平成20年4月2日～  
21年4月1日に生まれた方)、また  
は22歳(平成16年4月2日～17年4  
月1日に生まれた方)になる方

**申込み** 5月29日(金)までに除外申請  
書と本人確認書類を郵送(〒478  
18601 緑町1番地、(当日必  
着)、メール(bousai@city.chi  
taig.jp)、FAX(☎32-1010)、  
または持参

**問合せ** 市防災危機管理課(☎361  
2638)

**その他** 申請書は同課で配布。市ホー  
ムページからもダウンロード可



遊びにおいでよ「あそび広場」

問合せ 幼児保育課(☎0562-36-2658)

2歳児の子どもとその保護者を対象に園庭を開放しています。暖かい春風に誘われて、親子で保育園・こども園に遊びに来てみませんか。

**開放日** 下表のとおり(保：保育園、こ：こども園)

**時間・内容** 10:00～11:00＝園庭での自由遊び、体操。終了後、11:30まで園庭を開放します。

**その他** 申し込み不要。\*印の園は雨天予備日あり。実施園に問い合わせてください。

園名	5月	6月	7月	9月	10月	11月	12月	1月	2月	3月	問合せ
寺本保*	14日	11日	9日	10日	8日	12日	10日	7日	4日	4日	☎33-0055
八幡保*	19日	9日	14日	8日	6日	10日	8日	12日	9日	9日	☎32-0132
つつじが丘保*	13日	10日	8日	9日	14日	11日	9日	13日	10日	10日	☎55-3029
新田保*	13日	10日	8日	9日	7日	4日	9日	13日	9日	10日	☎34-3050
朝倉保	26日	23日	/	/	20日	/	/	/	9日	9日	☎33-0988
佐布里保*	7日	4日	9日	3日	8日	5日	10日	14日	4日	4日	☎55-3996
新知保*	13日	10日	8日	9日	14日	4日	9日	13日	17日	10日	☎55-2718
梅が丘こ*	12日	2日	14日	2日	6日	10日	15日	19日	2日	2日	☎55-4002
岡田西保*	12日	2日	1日	8日	6日	10日	8日	19日	9日	2日	☎55-0934
日長台保*	7日	4日	9日	10日	8日	5日	10日	14日	4日	4日	☎55-7418
新舞子保*	13日	10日	8日	9日	7日	4日	9日	13日	10日	10日	☎42-0848
南粕谷保*	12日	2日	14日	8日	6日	10日	15日	19日	9日	2日	☎43-3628

# 募集

## 介護施設での有償ボランティア

介護施設での短時間の有償ボランティア事業「プチボラ」に参加いただける方を募集します。本事業は、ボランティア活動が心身の健康に及ぼす影響を検証する研究事業です。

**対象** 市内在住の65歳以上で、スマートフォンをお持ちの方

**申込み** 5月13日(水)、15日(金)の午前10～11時30分に勤労文化会館で行われる説明会に参加。受け付けは午前9時30分から

**問合せ** 国立長寿医療研究センタープチボラ担当係  
(☎44-0343)



## 広告入り公用封筒の寄付者

市が市民や市内企業、他の自治体などへ書類を送付するために使用する広告入り公用封筒を無償で提供する寄付者を募集します。

**規格・数量** 角形2号封筒2500枚以上(25束以上)、長形3号封筒1万枚以上(100束以上)。使用予定枚数を超えた場合は、枚数を調整することがあります。

**申込み** 4月30日(木)までに申込書に必要書類を添えて市財政課(☎36

12632)。申し込み多数の場合は、市内に本社、支店、営業所、店舗などがある広告主の広告予定面積が最も大きい方を優先。ただし、国税・地方税の滞納がないことなどの条件を満たしていること

**その他** 募集要項、申込書は同課で配布。市ホームページからも印刷可。詳しくは、募集要項を参照



## 知多北部広域連合 会計年度任用職員(在宅調査員)

**業務内容** 私用車による要介護認定に係る訪問調査

**募集人数** 1人

**採用予定日** 経験者〓5月中。未経験者〓9月中。7月から研修あり

**勤務時間** 平日の週37.5時間程度  
**時間給** 時給1760円。旅費は別途支給。年次有給休暇制度あり

**応募資格** 介護支援専門員、保健師、看護師、准看護師、社会福祉士、介護福祉士、理学療法士、作業療法士のいずれかの資格と、普通自動車運転免許を持つ方

**募集期間** 4月6日(月)～17日(金)

**面接試験日** 4月23日(木)

**申込み** 知多北部広域連合事業課認定係(☎052-689-2262)

**その他** 詳しくは、同連合ホームページを参照



## 自衛官募集

**種目** ①幹部候補生(一般・専門(陸)・飛行(海空))②幹部候補曹③一般曹候補生

**応募資格** ①大卒者〓22～25歳、院卒者〓20～27歳②20～32歳③18～32歳  
**採用試験** 筆記・口述試験、適性・身体検査

**申込み** ①②第1回〓4月3日(金)まで、第2回〓4月22日(水)～6月5日(金)③第1回〓5月7日(木)まで、第2回〓7月1日(水)～9月1日(火)に下のQRコードから申し込み



**その他** 試験日など、詳しくは自衛隊愛知地方協力本部半田地域事務所(☎0569-21-0004)

## ファミリー・サポート・センター 提供会員

育児を手助けして欲しい会員から依頼があったときに、手助けをする提供会員を募集します。

**対象** 20歳以上の心身ともに健康で育児の手助けを行いたい方

**申込み** ファミリー・サポート・センター(子育て総合支援センター内) (☎55-0051)

**その他** 会員登録制。活動前に講習会の受講が必要

## 知多市のこれがおすすめ 春夏フォトコンテスト

**被写体** 4～9月のイベント、祭り、伝統文化に関係し、市の魅力が幅広くPRできるもの

**応募締切** 10月7日(水)。郵送の場合  
は必着

**提出先** 市観光協会、または市商工振興課

**問合せ** 同協会(☎51-5637)

**その他** 応募規定など、詳しくはホームページを参照



## 寄付

ありがとうございました

〇日本製鉄名古屋 交通安全推進会様から一般寄付として50万円

〇喫茶ビーチブレイク様から一般寄付として8345円

〇知多乾海苔問屋協同組合様から小学校給食用として手巻き用ごはん海苔7000袋

〇下村嘉郎様から市内公立保育園にベビーベッド2台、バウンサー1個、歩行玩具2個

〇JAあいち知多 知多支店様から市内小学校に『せくろぷプランター』でできちゃう!小学生の野菜づくりブック10冊

〇星野典子様から歴史民俗博物館の資料としてアプリケ2点

・催しなどの記事の中で、参加費の記載のないものは無料です。  
・掲載内容は、3月23日時点。今号に掲載した内容は変更となる場合があります。

催し

親子ひろば

就園前の親子が、子育て真っ最中の仲間と一緒に、気軽に利用できる場です。親子ひろばは、市から委託を受けた「NPO法人地域ぐるみで子育て・子育ての会こころん」が開催します。

ひろば名	ところ	とき(原則)※祝日を除く	初回開催日
知多親子ひろば	子育て総合支援センター	月～金曜日の10:00～15:00	4/6(月)
八幡親子ひろば	青少年会館	火・水・金曜日の10:00～15:00	4/7(火)
東部親子ひろば	亥新田公会堂	火～木曜日、または土曜日の10:00～15:00	
中部親子ひろば	児童センター(ふれあいプラザ内)	火～金曜日の9:30～14:30	
旭南親子ひろば	ベティさんの家旭公園体育館	火・木・金曜日の10:00～15:00	

**対象** 未就園児とその保護者、これから親になる方

**問合せ** 児童センター(ふれあいプラザ内) ☎54-1535

**その他** 日程や内容などは、市ホームページ、子育てきらきら通信などに掲載



総合ボランティアセンター  
ちたミニ講座

**太極舞** シンプルな舞いで、かるやかに

陰陽五行論より考えられた、心身の巡りをよくするシンプルなエクササイズです。

**とき** 4月13日(月)午後1時30分～2時30分

**講師** 市民活動センター 柴山眞佐枝さん

**定員** 6人。申し込み順

**参加費** 300円

**その他** タオル、飲み物を持参。動きやすい服装、運動靴で参加

**はじめのトランプマジック** マジックの王道であるトランプを使って、ワクワクドキドキしながら脳トレをしましょう。

**とき** 4月15日(水)午前10～11時30分

**ところ** 市民活動センター

**講師** 小田切さくらさん

**定員** 10人。申し込み順

**参加費** 500円

**その他** 筆記用具、ノートなどを持参

.....  
**申込み** 4月6日(月)午前9時から市総合ボランティアセンター(市民活動センター内) ☎39-0800

サルスベリの苗を無料配布

4月15日(水)～5月14日(木)のみどりの月間に合わせて、緑化木を無料で配布します。

**とき** 4月18日(土)午後2時から

**ところ** 佐布里緑と花のふれあい公園

**配布数** 300本。先着順。配布は小学生以上の方限定

**問合せ** 市緑と花の推進課 ☎36-2673

**その他** 28ページ掲載の春のフェスティバルと同時開催

**竹林づくり講座** 竹の特性や知識を学び、佐布里池周辺の竹やぶ整備、竹工作体験などを行います。

**とき** 4月22日(水)～9年3月の毎月第2・4水曜日の午後1時30分～4時

**ところ** 梅の館、佐布里池周辺

**講師** 知多竹林づくりの会

**定員** 20人。申し込み多数の場合は抽選

**参加費** 無料。講座の内容により実費負担あり

**申込み** 4月10日(金)までに下のQRコード、または市緑と花の推進課 ☎36-2673

**その他** この事業の運営には「あいち森と緑づくり税」が使われています。

愛知県の歴史・史跡見学

志段味古墳群をガイド付きで散策・見学しながら、その歴史を学びます。

**とき** 5月10日(日)午前8時30分～午後0時30分

**ところ** 志段味古墳群(名古屋守山區)

**講師** 体感!しだみ古墳群ミュージアム職員

**対象** 市内在住、在学、在勤の小学生以上。小学生は保護者同伴

**定員** 25人。申し込み順

**参加費** 500円。当日集金

**申込み** 4月5日(日)午前9時から下のQRコード、または中部公民館(ふれあいプラザ内) ☎54-1535

**その他** 当日は、知多市役所集合。市のバスで移動。ミュージアム館内ではなく、屋外の古墳群を散策します。動きやすい服装で参加



救命講習会

4月を除く、毎月第2土曜日に救命講習会を開催します。  
とき 左表のとおり

開催日時	講習内容	定員	開催日時	講習内容	定員
5/9(土) 9:30~11:30	普通I (120分コース)	27	11/14(土) 9:30~11:30	普通I (120分コース)	27
6/13(土) 9:30~11:30	普通I (120分コース)	27	12/12(土) 9:30~12:30	普通Ⅲ(こども) (180分コース)	20
7/11(土) 9:30~12:30	普通Ⅲ(こども) (180分コース)	20	9年 1/9(土) 9:30~11:30	普通I (120分コース)	27
8/8(土) 9:30~11:30	普通I (120分コース)	27	9年 2/13(土) 9:30~11:30	普通I (120分コース)	27
9/12(土) 9:30~14:40	※e上級救命 (310分コース)	27	9年 3/13(土) 9:30~14:40	※e上級救命 (310分コース)	27
10/10(土) 9:30~11:30	普通I (120分コース)	27	※事前にeラーニングによる応急手当WEB講習の受講が必要		

**ところ** 消防署八幡出張所  
**対象** 市内在住、在勤、在学の中学生  
**申込み** 以上  
4月11日(土)午前8時30分

左のQRコード、または消防署八幡出張所(☎31-0191)



▲申込み



▲応急手当WEB講習

児童センターの催し



▲児童センター公式Instagram

みんなでみよう人形劇

地域の人形劇団「ペクロス」による人形劇を楽しみます。

とき 5月17日(日)午前10時30分~11時30分

ところ ふれあいプラザ

内容 『へっこきよめさま』ほか  
対象 乳幼児の親子と小学生以上

申込み 4月4日(土)午前9時から下のQRコード、または児童センター(ふれあいプラザ内・☎54-1535)



ワイワイ米づくりランド

お米の大切さを学ぶため、田植えや稲刈りを体験します。

とき 田植え 5月23日(土)、予備日は5月24日(日) 稲刈り 9月26日(土)、予備日は9月27日(日)

ところ JAあいち知多 西部総合営

農センター(三反田)と同センター付近の田

対象 市内在住の小中学生。小学生は保護者同伴

定員 30組。申し込み多数の場合は抽選

参加費 1組1000円

申込み 4月24日(金)までに市農業振興課(☎36-2665)

その他 1組当たりの参加人数は最大4人程度。体験で収穫した米約5kg(予定)を1組ごとに配布

甲種防火管理再講習

とき 6月10日(水)午前9時30分から

ところ 市消防本部

定員 20人。申し込み順

参加費 1700円(テキスト代)

申込み 4月20日(月)~5月20日(水)の平日に、申込書に甲種防火管理講習修了証の写しを添えて市消防本部予防課(☎56-0147)

知多警察署コーナー



問合せ 知多警察署(☎36-0110)

知多警察署からのお願い

4/1から道路交通法が一部改正され、自転車をはじめとする軽車両に交通反則通告制度が導入されました。16歳以上の交通違反者に対して、青切符が交付されます。

対象となる主な違反

携帯電話の使用・信号無視・一時不停止・右側通行など

自転車は手軽で便利な乗り物ですが、歩行者にけがをさせれば重大な責任が発生します。交通ルールを守ることが、自分や周りの人の命を守ることにつながります。

自転車に乗る際は、自転車用ヘルメットを着用し、安全な利用を心掛けましょう。



▲反則金一覧

自転車を含む軽車両の反則行為と反則金額を確認しましょう。



▲自転車の基本的なルール

「自転車安全利用五則」を確認しましょう。

・催しなどの記事の中で、参加費の記載のないものは無料です。  
・掲載内容は、3月23日時点。今号に掲載した内容は変更となる場合があります。

**佐布里緑と花のふれあい公園**  
☎0562-54-2911  
午前9時～午後5時。原則月曜日休館



《4月の催し》

みどりの工房のクラフト教室

●お好きなドライフラワーをえらんで長くお花をたのしむ  
とき 午前9時～午後4時30分  
内容 ①オリジナルドライフラワーサシェ ②マイリウムドライフラワーボトル  
参加費 ①150円②350円から



▲オリジナルドライフラワーサシェ



▲マイリウムドライフラワーボトル

●梅の草木染め体験  
とき 毎週金～日曜日の午前10時～正午、午後1～3時。4月18日(土)・19日(日)は除く  
参加費 2000円

展示会(梅の館)

●知多木綿連絡会つものき「ちもれ作

品展  
とき 4月2日(木)～5日(日)  
●ちた空絵・にじいろ透明水彩「水彩画作品展」  
とき 4月7日(火)～12日(日)

イベント  
本格バーベキューレッスン

本格的なバーベキューの楽しみ方をプロから学びます。  
とき 4月4日(土)午前10時～午後1時、午後1時30分～4時30分  
対象 小学校3年生以上  
参加費 2500円

《5月の催し》※要予約

味香房の料理教室

●鶏もも肉のレモンソースがけ  
とき 毎週火・金・土曜日の午前10時～午後1時。5月1日(金)・2日(土)、22日(金)・23日(土)は除く  
参加費 1700円

その他 託児あり。詳しくは、問い合わせてください。  
●梅の実入り紅茶のカップケーキ  
梅ジュース付き  
とき 毎週日曜日の午前10時～正午。5月24日(日)、31日(日)は除く  
参加費 中学生以上700円、小学生以下500円

楽しいイベント盛りだくさん!  
**春のフェスティバル**

4/18(土)・19(日)

-in 佐布里緑と花のふれあい公園-

- ステージイベント  
メインステージと温室ステージで開催!  
和太鼓・フラダンス・バレエなど
- キッチンカー
- フリーマーケット
- 消防隊員、警察官、自衛隊員と記念撮影ブース
- 【土曜日限定】緑化木配布(サルスベリ)  
とき 18(土)14:00から  
※先着300人。小学生以上限定

講座を体験してみよう

クラフト体験 ワイヤーアートフレーム 参加費 500円 キャンディ式草花あそびスライムづくり 参加費 500円	料理体験 佐布里っ子たまごの梅入り玉せん 参加費 300円
---	-------------------------------------

※時間はいずれも10:00～16:00(受け付けは15:00まで)。当日受け付け。小学生以下は保護者同伴。  
材料がなくなり次第終了

その他のお楽しみ  
佐布里朝市  
佐布里のとれたて新鮮野菜などの販売  
とき 7:30から  
KonoMachiCafe  
モーニングサービス、焼きたてパンなど  
とき 9:00～16:00

Select Shop  
ちたもんや種梅商品、知多半島お土産など  
とき 9:00～16:00  
飲食物などの出店販売  
とき 10:00～16:00  
冒険遊び場 そうりプレーパーク  
とき 10:00～16:00



▲親子で作ろう  
モチモチ黒糖きなこもち



▲鶏もも肉の  
レモンソースがけ



▲青梅ジャム



▲梅の実入り  
紅茶のカップケーキ

- 親子で作ろうモチモチ黒糖きなこもち  
梅ジュース付き  
とき 5月4日(祝・月)午前10時～正午  
対象 小学生以下の子どもの保護者  
参加費 1組1200円
- 梅シロップ講座  
とき 5月22日(金)・23日(土)の午前10時～正午  
参加費 1800円
- その他 4～5ℓの容器を持参
- 親子で作ろう梅シロップ講座  
とき 5月24日(日)午前10時～正午  
対象 小学生以下の子どもの保護者  
参加費 1組1800円
- その他 4～5ℓの容器を持参
- 青梅ジャム講座  
とき 5月31日(日)午前10時～正午  
参加費 1400円

知多木綿の手織りの技術を学ぶ3年間の連続講座です。受講後はボランティア「機織りの会」に入会し、博物館の活動に協力していただきます。

織りの技術伝承講座

**歴史民俗博物館**  
☎0562-33-1571  
午前9時～午後5時(入館は午後4時30分まで)。原則月曜日休館

5月の催しの受け付けは4月1日(水)午前9時から各講座1週間前の正午まで。自然観察は5月9日(土)まで。申し込みは下のQRコード、または梅の館事務所に直接。電話の受け付けは終了しました。子ども会・PTAなど10人以上の団体に限り、講座開設日以外の日でも相談に応じます。

自然観察  
信濃川の生き物を観察しよう

とき 毎週金～日曜日の午前10時～正午、午後1～4時  
参加費 800円

みどりの工房のクラフト教室  
フラワースイスルーキャンドル

とき 毎週金～日曜日の午前10時～正午、午後1～4時  
参加費 800円

観覧無料

収蔵品展  
「端午の節句 五月人形展」

期間 4/18(土)～5/10(日)  
(休館日：4/20(月)、27(月)、5/7(木))

「端午の節句」にちなんで、大正・昭和時代の座敷飾りや段飾り、屋外に立てたこいのぼりや武者のぼりなどを展示します。



▲五月人形 昭和41年

開催期間中の催し

甲冑を着て記念写真

とき 5/5(祝・火)・6(休・水)の9:30～12:00、13:00～16:00

対象 小学生以下。身長130cm未満の方は、かぶとの着用だけ



過去と現在の旭南小学校周辺の航空写真などを展示し、学校や学校周辺の

エントランスディスプレイ  
写真で見る学校の風景  
いま・むかし(旭南小学校編)

とき 5月14日(木)から原則毎月第1・3木曜日の午前10時～正午  
定員 1学年12人。申し込み多数の場合は抽選  
受講料 1年目9700円。別途1660円(テキスト代)が必要  
申込み 4月9日(木)、16日(木)の午前10時から同館で行う説明会で申し込み。説明会の参加希望日を4月8日(水)までに同館に連絡

とき 5月16日(土)午前10時～正午  
講師 丹羽正行さん(古式唐弓綿打ち保存会会長)  
定員 50人。申し込み順  
申込み 4月18日(土)～5月15日(金)に同館

綿打ち実演会

風景の移り変わりを紹介します。  
とき 4月11日(土)～5月31日(日)

その他 雨天の場合は時間を短縮して室内で実施

「古式唐弓こしきからゆみ」を使った昔ながらの綿打わたうちの実演と、綿や木綿についてのお話です。

とき 5月16日(土)午前10時～正午  
講師 丹羽正行さん(古式唐弓綿打ち保存会会長)  
定員 50人。申し込み順  
申込み 4月18日(土)～5月15日(金)に同館

・催しなどの記事の中で、参加費の記載のないものは無料です。  
・掲載内容は、3月23日時点。今号に掲載した内容は、変更となる場合があります。

こども未来館

☎0569-42-1101

午前9時～午後5時。原則月曜日休館



工作

●かぶと(1個240円)

とき 4月30日(木)まで

内容 糸まきの芯・フェルト・工作用紙などを使って、かぶとのかざりを作ります。



●こいのぼり(1個150円)

とき 4月30日(木)まで

内容 糸まきの芯・折り紙・フェルトなどを使って、こいのぼりのかざりを作ります。



●タイルアート(お花)(1個260円)

とき 発売中

内容 タイルを使って、春らしいお花を作ります。

その他 数に限りあり。工作の内容・時間区分は変わる場合があります。詳しくは、ホームページを参照



未来館まつり

とき 4月26日(日)午前9時～午後5時

内容 焼きいも、焼きそばなどの販売、スパーボールすくい、キッチンカーの出店、星の星の観望会(晴天時だけ)、未来館まつり工作、フリーマーケット、ビンゴゲーム大会、おもしろめいろ、「ありがとう!30周年」展示コーナー、親子体験教室(ベティさんの家旭公園指定管理者主催)、朝市、手作りお菓子などの販売、文字さがしラリーなど  
その他 駐車場に限りがありますので、公共交通機関を利用して来場してください。詳しくは、ホームページを参照

こども未来館 キッズ講座・教室参加者募集

募集期間 4/19(日)まで。申し込み多数の場合は抽選

※ホームページからも申し込み可



◀キッズ講座申し込み



◀教室申し込み

●キッズ講座 第1期

講座名	日時	内容	対象	定員	参加費
さくらんぼ	5/12～7/14の火曜日の10:30～11:30。全10回	ふれあい遊び～リズムに合わせて親子で身体を動かそう～	おおむね1歳以上の歩けるようになった子と保護者	各25組	1組3200円 (きょうだいが1人増すごとに1600円) 託児1人3200円
親子スキンシップ	5/14～7/16の木曜日の10:30～11:30。全10回	親子でアイデア体創～身体を使った楽しい遊び～			
あひるの親子	5/15～7/17の金曜日の10:30～11:30。全10回	元気な親子・病気しない親子・ケガしない親子～リズムに合わせて楽しく身体を動かそう～	8年度に3歳以上になる子と保護者	10組	1組5300円 (きょうだいが1人増すごとに2650円)
キッズイングリッシュクラブ	5/13～7/15の水曜日の10:30～11:30。全10回	親子で遊びやゲームを通して英語にふれあってみよう			

●教室

講座名	日時	内容	対象	講師	定員	参加費
自然観察会	5/9、6/13、9/12、10/3、12/5、9年2/13の土曜日の9:30～11:30。全6回	春の野草、海辺の生き物、水田や水路の生き物、キノコ、紅葉谷、冬の野鳥観察	どなたでも(小学生以下は保護者同伴)	知多自然観察会会員	各40人	1人800円
星の観察会	①5/9②7/25③10/17④12/19⑤9年2/13の土曜日の①②は19:00～20:30、③～⑤は18:30～20:00。全5回	月と二重星、木星・金星・土星・天王星・海王星の観察と9年の天文現象紹介		ふくろうの会会員		
知多っ子体験クラブ	5/16、6/27、10/17、12/12、9年2/13の土曜日、8/19(水)の9:00から。全6回	陶芸、ドローンサッカー、東明工業見学、寺子屋、もちつき体験&しめ縄作り、サイエンス実験など	小学3～6年生	内容によって変わります	25人	1人5000円



**出演** アンサンブル グラツィエ  
Ensemble Grazie

クラリネットの温かい音色とピアノのハーモニーをお楽しみください。

**とき** 4月18日(土)正午から

## ロビーコンサート

**●竹内久恵コンサート**

**とき** 6月28日(日)午後2時から

**料金** 前売り券Ⅱ一般3000円、中学生以下1500円▽当日券Ⅱ一般3500円、中学生以下2000円

**その他** 未就学児入場不可

イベントチケット発売のお知らせ  
4月4日(土)発売開始

## 勤労文化会館

☎0562-33-3600

午前9時～午後9時。原則月曜日休館



## 中央図書館

☎0562-55-4349

午前9時～午後7時。原則月曜日休館



## 今月実施の催し

### ●お話コーナー

**とき** 毎週日曜日の午後2～2時30分

### ●Fun! Fun! Story time

英語絵本の読み聞かせや簡単なあいさつを行います。

**とき** 4月2日(木)、16日(木)の午前11～11時30分

**対象** 未就学児～小学生とその保護者

### ●乳幼児向けおはなしひろば

**とき** 4月9日(木)、23日(木)の午前11～11時30分

### ●アニメ映画会

『アニメで楽しく学ぶ交通安全』の上映と上映映画に関するトークです。

**とき** 4月26日(日)午前11～11時40分

## HANDMADE X LIBRARY X

図書館でステキな手作り体験を!

手作り作家たちによるハンドメイドマーケットや体験型のワークショップを開催します。

**とき** 4月18日(土)・19日(日)の午前10時～午後4時

きみもなぞとき探検隊  
〈図書館のヒミツを解き明かせ〉

図書館や本に関する謎を解きましよう。問題は児童室で配布します。

**とき** 5月1日(金)～6日(休・水)

**対象** 小学生まで

## こども図書館員にチャレンジ

受付業務や本のフィルムコーティングなど、図書館の仕事を体験します。

**とき** 5月2日(土)午前10時～正午、午後2～4時。全2回

**対象** 小学5・6年生

**定員** 各6人。申し込み順

**申込み** 4月11日(土)から同館

**その他** フィルムコーティングしたい本、はさみを持参

ふるさと講座 知多市の歴史と昔の暮らしを知ろう

幅広い世代に分かりやすく解説します。

**とき** 5月9日(土)午後2～4時

**講師** 市歴史民俗博物館職員

**定員** 30人。申し込み順

**申込み** 4月11日(土)から中央図書館

記憶力とやる気を伸ばす  
〈勉強に役立つ心理学〉

勉強に必要な心理的要素から、これ

からの学習方法を考えるヒントを教えます。

**とき** 5月30日(土)午後2～4時

**講師** 谷口篤さん(名古屋学院大学教授、心理学博士)

**対象** 中学生以上

**定員** 30人。申し込み順

**申込み** 4月18日(土)から同館

## テーマ この世は舞台、人はみな役者

今年没後410年を迎えるシェイクスピア。その生涯と執筆したすべての戯曲のあらすじから人物相関図、歴史的背景、現代までの上演史などを、たくさんの写真や図を用いて解説しています。

書名 シェイクスピア大図鑑  
三省堂/出版

## 今月のブック展



・催しなどの記事の中で、参加費の記載のないものは無料です。

・掲載内容は、3月23日時点。今号に掲載した内容は、変更となる場合があります。



市民陸上記録会

とき 4月11日(土)午前9時から  
ところ Bフードサイエンス1969  
知多スタジアム

種目 100m、200m、400m、  
800m、1500m、3000m、  
4×100mR

対象 市内在住、在勤、在学の中学生  
以上

申込み 当日会場  
問合せ 才記隆憲(☎43-3376)

市民春季部長杯争奪  
ソフトテニス大会

とき 4月19日(日)午前8時45分から  
ところ 知多運動公園庭球場

種目 男女混合団体戦。1チーム4人

対象 市内在住、在勤、在学の高校生  
以上

参加費 1人500円。当日会場  
申込み 4月11日(土)午後5時まで  
に江端勝年(☎090-1239-  
0264)  
その他 この大会は、電話申し込み可

市民春季弓道大会

とき 4月29日(祝・水)午前9時から  
ところ メディアス体育館ちた弓道場

種目 近似的競技(高校の部・一般の部)  
対象 市内在住、在勤、在学の方と市  
スポーツ協会会員

申込み 4月22日(水)までに中川美枝  
(☎33-6038)  
その他 この大会は、電話申し込み可

市ミニテニス大会

とき 5月3日(祝・日)午前9時から  
ところ メディアス体育館ちた

種目 一般の部、フレンドリーの部  
(初級・初心者)

対象 市内在住、在勤、在学の中学生  
以上で構成されたチーム。高校生以  
下は保護者の同意が必要

申込み 4月19日(日)までに市生涯学  
習スポーツ課(メディアス体育館ち  
た内)



市小学生バレーボール新人戦

とき 5月9日(土)午前9時から  
ところ メディアス体育館ちた

種目 小学生6人制

対象 市内在住、在学の小学生、また  
は市スポーツ協会登録チームに所属  
する方で構成されたチーム

参加費 1チーム2000円  
申込み 4月22日(水)午後5時までに  
市生涯学習スポーツ課(メディアス  
体育館ちた内)

問合せ 浮牟田寿一(☎090-  
5855-4752)

その他 4月22日(水)午後7時からメ  
ディアス体育館ちたで事前打ち合わ  
せ

市テニスクラブ対抗戦

とき 5月10日(日)午前8時から  
ところ ベティさんの家旭公園庭球場

種目 男子シングルス、ダブルス▽  
女子ダブルス

対象 市内在住、在学の高校生と市ス  
ポーツ協会会員。1チーム5~8人

参加費 1チーム5000円。当日会  
場  
申込み 4月26日(日)までに市生涯学  
習スポーツ課(メディアス体育館ち  
た内)、または市スポーツ協会(☎51  
-2058)、市スポーツ協会テニ  
ス部 ☎chitaspokyutennis519@

gmail.com)  
問合せ 中野正之(☎080-  
1589-1726)

その他 雨天などによる順延の場合、  
事前の申し出があれば選手1人の変  
更は可

市民ソフトボール大会

とき 5月10日(日)、17日(日)の午前  
8時30分から

ところ 南5区多目的グラウンド

種目 一般男子(検定3号ゴム球)

対象 市内在住、在勤の25人以内で構  
成されたチーム、または市スポーツ  
協会ソフトボール部登録チーム

参加費 1チーム7000円。当日会  
場。8年度市スポーツ協会登録チ  
ームは無料

申込み 4月18日(土)までに市生涯学  
習スポーツ課(メディアス体育館ち  
た内)

問合せ 保木本正史(☎090-  
7043-3283)



ソフトバレー知多カップ

**とき** 5月10日(日)午前9時から  
**ところ** ベティさんの家旭公園体育館  
**種目** レディースの部、男女混合の部  
**対象** 市内在住、在勤、または近郊の方で構成されたチーム  
**参加費** 1チーム2000円。市スポーツ協会登録者で構成されたチームは1000円。当日会場  
**申込み** 4月29日(祝・水)までに市生涯学習スポーツ課(メディアス体育館ちた内)  
**問合せ** 畑中喜也(☎42-0676)

市民バドミントン大会

**とき** 5月10日(日)午前9時から  
**ところ** メディアス体育館ちた  
**種目** ①男子・女子ダブルス(1部・2部・3部・4部)②小学生シングルス4年生以下・5年生以下・6年生以下  
**対象** ①市内在住、在勤、在学、在部の中学生以上②小学生  
**参加費** ①1ペア3000円②1人500円。当日会場  
**申込み** 5月6日(休・水)までに市生涯学習スポーツ課(メディアス体育館ちた内)  
**問合せ** 吉川慎吾(☎080-3078-1336)

春季市民卓球大会

**とき** 5月17日(日)午前9時から  
**ところ** メディアス体育館ちた  
**種目** 一般男子・女子(中学生女子含む)・中学生男子団体戦。1チーム4人で、1ダブルス2シングルス。小学生は個人戦  
**対象** 市内在住、在勤、在学の小学生以上  
**参加費** 一般11人800円、高校生11人400円、中学生11人200円、小学生11人100円。当日会場  
**申込み** 4月25日(土)までに市生涯学習スポーツ課(メディアス体育館ちた内)  
**問合せ** 竹内宣友(☎32-0776)  
**その他** ゼッケン(横25cm×縦20cm程度)が必要

レディースバドミントン  
合同練習と初心者教室

**とき** 5月8、29日の金曜日の午前9時15分から  
**ところ** メディアス体育館ちた  
**対象** 女性  
**参加費** 1日300円  
**申込み** 当日会場  
**問合せ** 中山十三子(☎55-5650)

学校ナイター施設開放

軟式野球、ソフトボール、サッカー、グラウンド・ゴルフなどに利用してください。  
**とき** ①4、10月の午後6～9時②通年は、午後7～9時。ただし、12月28日～9年1月4日を除く  
**ところ** ①岡田小学校②八幡・東部中学校  
**対象** 所在地が市内で、市内在住、在勤、在学の方

ウォーキングデー

**とき** 4/29(祝・水)8:30～9:30にスタート  
**内容** 市内の10小学校から佐布里緑と花のふれあい公園、またはベティさんの家旭公園までを往復(約5～10km。下図参照)。スタートとゴールは各小学校  
**対象** 市内在住、在勤、在学の方  
**その他** 佐布里緑と花のふれあい公園、ベティさんの家旭公園にレク・スポーツの体験コーナーあり



勤、在学の方が10人以上の団体。施設予約システムへの登録が必要  
**使用料** 1時間2240円。以後、30分ごとに1120円  
**申込み** 利用日の3カ月前の月の初日から7日前までにメディアス体育館ちた。受け付けは午後6時まで  
**問合せ** 市生涯学習スポーツ課(メディアス体育館ちた内)  
**その他** 学校によって利用できないスポーツ種目があります。

・催しなどの記事の中で、参加費の記載のないものは無料です。  
 ・掲載内容は、3月23日時点。今号に掲載した内容は変更となる場合があります。

# 健康



健康推進課（保健センター内）  
☎0562-54-1300

## 不妊治療費補助制度

市では、妊娠を望んでいる夫婦に、不妊治療費の補助を行っています。  
**対象者** 次の全ての要件に該当する方

- ・ 事実婚関係を含む夫婦のいずれか、または両方が市内に住所がある方
  - ・ 医療保険各法による被保険者、組合員、または被扶養者
  - ・ 生活保護法第11条に規定する、扶助を受けている世帯に属していない方
  - ・ 妻の年齢が43歳未満（治療中に43歳に到達した場合は対象）
- 補助対象医療行為** 産婦人科、または泌尿器科のある医療機関で、8年3月～9年2月末に医療機関で受けた不妊治療（検査を含む）。ただし、保険適用外の治療や夫婦以外の第三者からの精子、卵子、または胚の提供による不妊治療などを除く

## 補助金額

不妊治療に要した医療費のうち、健康保険適用分の自己負担額の2分の1。年度内で20万円が上限。ただし、当該医療費に対する他の法令などによる給付や、高額療養費制度による払い戻し、保険組合などの付加給付金の支給を受けている場合は、その額を控除した金額

**申請先** 9年3月12日（金）までに健康推進課（保健センター内）

**その他** 申請書は同課で配布。ホームページからもダウンロード可。

詳しくは、市ホームページを参照



## 歯つする！歯とお口の機能健診

**とき** 5月8日（金）午後1時から午後1時30分

**ところ** 保健センター

**内容** 講話、歯科健診、口腔機能測定

**対象** 昭和37年3月31日以前に生まれた方



## 知多市健康グランプリ2025受賞者

健康づくりのためにさまざまな取り組みを行った、知多市健康グランプリ2025の受賞者は次の皆さんです。

**団体部門** 健康グランプリ賞Ⅱつじが丘3丁目ふれあいサロン▽優秀賞Ⅱ寺本台長寿会仲良しグループ▽奨励賞Ⅱ長寿桜会

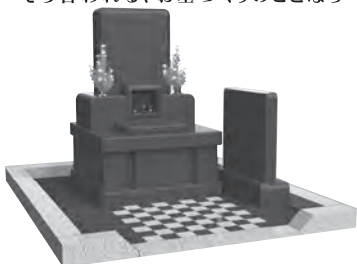
**個人部門** 健康グランプリ賞Ⅱ八木節子さん▽優秀賞Ⅱ萩原一彦さん▽奨励賞Ⅱ伴野正彦さん



▲知多市健康グランプリ2025で受賞した皆さん

# ありがとう

「ステキなお墓ができたね」  
そう言われる、お墓づくりのことなら



創業昭和2年  
知多市大興寺の

お墓ディレクターと熟練職人のいる専門墓石店

# 石の店 いながき

知多墓園を再現したショールーム完備

1. 工事規定に合格するサイズが確認できる
2. お墓づくりに必要な総予算がよく分かる
3. さわって・歩いて・しゃがんで・体験できる

まずは電話で相談したいお客様は

フリーダイヤル

0120-1483-22

FAX.0562-56-5223 E-mail/info@stone-world.co.jp

「知多市大興寺字長根90-1」とカーナビに入力して下さい

お電話で（10時～17時）

水曜・第13.5木曜日定休

24時間受付

車でご来店

- お墓じまい
- お墓の引っ越し
- クリーニング
- ペイント入れ直し
- コーティング
- 戒名の追加彫刻
- 修理、改修工事
- 墓石用地震ゲル
- 納骨式サポート
- 各宗納骨袋販売

広報ちたへ掲載する広告を募集しています。問い合わせは市秘書広報課（☎36-2642）

## ◆ 妊産婦・乳幼児のための相談

申し込み順(定員あり)。虫歯予防教室、離乳食講習会(後期)は電話予約に加えて、市公式LINEからも予約ができます。



▲虫歯予防教室



▲離乳食講習会

種別	受付時間	ところ	対象
離乳食講習会(後期)	5/22(金) 9:45~10:00	保健センター	7年10月生まれの乳児と保護者
虫歯予防教室	5/28(木) 13:30~14:15		就学前の幼児
育児相談	平日 10:00~11:00	親子ひろば会場※1 保健センター	妊産婦、および 就学前の乳幼児と保護者

※1 月…子育て総合支援センター、火…亥新田公会堂、水…青少年会館、木…ふれあいプラザ、金…ベティさんの家旭公園体育館。ただし、第1金・第3月は保健センターでも行います。

## ◆ 予防接種

生後2カ月ごろ(就学後は対象学年)に予診票綴などを送付。予診票のない方は、保健センターまで。知多市が発行した予診票は、市外への転出日以降は使用できません。



## ◆ 小児のRSウイルス感染症予防接種事業を開始

妊婦を対象に、4/1(水)から接種費用の助成を開始します。母子健康手帳交付時に、案内と予診票をお渡します。

## ◆ 歯の健康 9020対象者を募集

満90歳以上で、20本以上自分の歯がある方を募集します。

**対象** 市内在住の90歳以上(昭和12年3/31以前生まれ)の方で、自分の歯が20本以上ある方(治療してある歯を含む)。今までに9020の表彰を受けた方は除きます。

**申込み** 健康推進課に申し込みをしてから、5/31(日)までに市内指定歯科医療機関で、9020用の健診を受診して推薦を受けてください(歯科医院の休診日を除く)。

**問合せ** 市内指定歯科医療機関、または健康推進課

## ◆ ウェルネス8020(愛知県歯科医師会主催)

愛知県歯科医師会では、80歳で歯が20本以上ある方を毎年表彰しています。

**対象** 県内在住の80歳以上(昭和22年3/31以前生まれ)の方で、自分の歯が20本以上ある方(治療してある歯を含む)。今までに8020の表彰を受けた方は除きます。

**申込み** 5/31(日)までにかかりつけ歯科医療機関で8020用の健診を受診して推薦を受けてください(歯科医院の休診日を除く)。

**問合せ** 歯科医療機関、または愛知県歯科医師会(☎052-962-8020)

## ◆ 集団がん検診

4/7(火) 9:00から予約受け付け。申し込み順(定員あり)

自覚症状がある方はがん検診ではなく医療機関で一般診療を受けてください。



▲集団がん検診  
LINE予約

検診種類※1	対象	受診 間隔 ※2	検診料 ※3	検診日時			
				6/4(木)	6/5(金)	6/10(水)	6/20(土)
胃がん(X線)※4	40歳以上	年1回	900円	9:00~11:15		—	9:00~11:15
乳がん ※5 マンモグラフィ とエコー併用	40歳以上 の女性	2年に 1回		1800円	9:00~11:00	9:00~11:00 13:15~15:00	9:00~11:00
子宮けいがん※6			20歳以上 の女性	700円	—	14:00~15:00	9:30~11:00
前立腺がん	50歳以上 の男性	年1回	300円	10:15~11:00	—	—	10:15~11:00
骨粗しょう症※7	50歳以上	5年に 1回	400円	—	—	—	9:00~11:00
大腸がん※8	40歳以上	年1回	300円	9:00~16:00			9:00~11:15

※1 同一のがん検診は年度内に1回だけ(指定医療機関や公立西知多総合病院での個別がん検診を含む)

※2 受診間隔は国が推奨している間隔です(前立腺がん検診は除く)。

※3 75歳以上の方は検診料がかかりません。生活保護法に基づく生活扶助を受けている方は検診料がかからないので予約時に申し出てください。

※4 妊娠をしている方、植込み型除細動器(ICD、CRT-D)を付けている方は受診できません。ペースメーカー、その他の除細動器を付けている方は予約時に申し出てください。

※5 視触診は行いません。年度内にマンモグラフィ、マンモグラフィとエコー併用どちらか1回だけ。国の指針の検査方法はマンモグラフィだけです。妊娠中・授乳中の方、断乳後1年未満の方、豊胸手術をしている方、乳腺術後5年未満の方は受診できません。ペースメーカーやポート、V-Pシャントが留置されている方は医療機関に相談してください。

※6 生理中の方は受診できません。これまで性交渉のない方、妊娠をしている方やその可能性のある方、出産後1年未満の方、婦人科(子宮全摘出・子宮脱リング・避妊リング)の手術を受けた方は、婦人科のある医療機関に相談してください。

※7 骨粗しょう症検診は、4~7年度に保健センターで受診した方は受診することができません。

※8 大腸がん検診は、表の受付日時にかかわらず、平日の9:00~16:00に随時申し込みできます。

# 広報ちたに、広告を掲載しませんか？

市内の全世帯に配布  
(月平均 約36,000部)



◀詳しくは  
こちら

**25,000** (税込) 円~

問合せ 市秘書広報課 ☎0562-36-2642



## ◆ 個別がん検診

市内に住民票を有する方は、個別がん検診を市内の指定医療機関や公立西知多総合病院で受診できます。

検診項目などは右表のとおり。受診を希望する方は、診療時間内に医療機関へ直接予約してください。

**申込み・会場** 下表の指定医療機関

**持ち物** マイナ保険証(資格確認書でも可)、診察券(持っていない方は不要)

検診種類	対象	受診間隔※1	検診料※2
胃がん(X線)※3	40歳以上	年1回	2600円
胃がん(胃内視鏡)※4	検診日時点で50歳以上かつ西暦の末尾が偶数年生まれの方	2年に1回	3500円
乳がん(マンモグラフィ)※5	40歳以上の女性		900円
子宮けいがん※6	20歳以上の女性	年1回	700円
前立腺がん	50歳以上の男性		500円
大腸がん	40歳以上		400円

※1 受診間隔は国が推奨している間隔です(前立腺がん検診は除く)。

※2 75歳以上の方は検診料がかかりません。生活保護法に基づく生活扶助を受けている方は、無料券を配布しますので健康推進課まで事前に問い合わせてください。

※3 妊娠をしている方、植込み型除細動器(ICD、CRT-D)を付けている方は受診できません。ペースメーカー、その他の除細動器を付けている方は予約時に申し出てください。1年以内に手術を受けた方は部位によっては受診できません。治療中の病気がある方は、主治医に確認の上、予約してください。また、飲食時にむせる方、直立維持や体位変換が難しい方、以前に同様の検査で気分が悪くなったことがある方は検査ができない場合がありますので予約時に相談してください。

※4 検査と同時に生検は行いません。問診と検査日は別日です。

※5 妊娠中・授乳中・豊胸手術をしている方は原則受診不可。断乳後6カ月未満の方、自立保持ができない方、撮影が難しい体形(極度のやせ、猫背、ろうと胸など)の方、V-Pシャントを挿入している方、ペースメーカーなどを挿入している方(挿入側の撮影が不可)は、マンモグラフィ検査ができない場合があるため、受診を希望する医療機関へ確認してください。

※6 生理中の方、これまで性交渉のない方は受診できません。妊娠をしている方やその可能性のある方、出産後1年未満の方、婦人科(子宮全摘出・子宮脱リング・避妊リング)の手術を受けた方は検査ができない場合があるため、受診を希望する医療機関へ確認してください。

## がん検診受診可能医療機関一覧

●：受診可能(要予約) ○：当日受診可能(予約優先)

検診時間については各医療機関に問い合わせてください。 ◎：受診可能(予約不要) ー：受診不可

指定医療機関名(50音順)	住 所	電 話	検 診 項 目				
			胃がん	乳がん(マンモ)	子宮けいがん	大腸がん	前立腺がん
安藤医院	岡田字向田53-1	0562-55-3010	—	—	—	◎	◎
いぜき内科クリニック	巽が丘2丁目157	0562-34-0088	—	—	—	◎	◎
内山クリニック	寺本新町1丁目122	0562-33-0652	—	—	—	◎	◎
梅が丘クリニック	新知字笠取29-1	0562-54-0008	—	—	—	◎	◎
岡田クリニック	つつじが丘3丁目4-3	0562-55-6724	—	—	—	●	◎
粕谷クリニック	南粕谷3丁目7	0569-84-6202	—	—	—	●	●
クリニックひらまつ	岡田字越地7-15	0562-55-1101	—	—	—	◎	●
こしむらエールクリニック	日長東田2丁目29-1	0562-54-2777	—	—	—	○	○
さかきばらファミリークリニック	平野2丁目51-3	0562-85-5512	—	—	—	●	●
サザンクリニック コーストサテライト	大草字大瀬117-3	0569-43-8521	—	—	—	◎	◎
腎・泌尿器科ひらのクリニック	新知台2丁目9-26	0562-54-0405	—	—	—	—	◎
新舞子ファミリークリニック(5/7(木)から)	旭南2丁目54-1	0569-44-2541	—	—	—	◎	◎
竹内医院	八幡字半田道21	0562-34-1991	—	—	—	◎	◎
竹内クリニック	新知西町9-1	0562-56-2680	—	—	—	◎	◎
知多サザンクリニック	南粕谷新海1丁目115	0569-43-3101	—	—	—	◎	◎
知多診療所	八幡字荒古前71	0562-32-7863	—	—	—	◎	◎
友田クリニック	新舞子字明知山30-1	0569-43-3000	—	—	●	—	—
中井内科クリニック	日長字神山畔123-1	0569-42-0200	—	—	—	◎	◎
西知多リハビリテーション病院	岡田字野崎13	0562-54-3500	—	—	—	●	●
原田レディースクリニック	寺本新町1丁目172	0562-36-1103	—	—	◎	—	—
日長台ファミリークリニック	日長台76-11	0562-85-3810	—	—	—	◎	◎
平クリニック	旭3丁目100	0569-43-8700	—	—	—	◎	◎
森田医院	新知字美濃川1	0562-55-3811	—	—	—	◎	◎
柳澤クリニック	朝倉町458	0562-57-6700	—	—	—	◎	◎
公立西知多総合病院	東海市中ノ池3丁目1-1	健診センター直通 0562-33-9800	●	●	●	●	●

# 相談

※相談内容の秘密は厳守します。お気軽にご相談ください。 : 予約制

## ○会場：市役所

法律相談 	4/1(水)・15(水)、5/7(木) 10:00~12:00、13:00~16:00 ※4/15の予約は4/3(金)から、5/7の予約は4/17(金)から。相談は年度に1回だけ
心配ごと相談(人権・行政)	4/6(月)・20(月) 9:00~11:30
外国人相談	月・火曜日 9:00~12:00、13:00~16:00 木・金曜日 9:00~12:00
行政書士相談	4/14(火) 13:00~15:00
市民相談	月~金曜日 9:00~12:00、13:00~16:00
問合せ	市民窓口課(市民相談) ☎0562-36-2648
教育相談	月~金曜日 9:00~12:00、13:00~16:00
問合せ	学校教育課 相談専用 ☎0562-32-8070
消費生活相談	月・火・木・金曜日 10:00~12:00、13:00~16:00 (受け付けは15:30まで) 相談専用ダイヤル☎188
ふるさとハローワーク	月~金曜日 9:00~12:00、13:00~16:00
多重債務・相続登記相談 	4/8(水) 13:00~15:00
若者の職業・自立支援相談	4/8(水) 14:00~16:00
問合せ	商工振興課 ☎0562-36-2662
年金相談 	原則、奇数月第4火曜日(次回5月) 9:45~12:00、13:00~15:15
問合せ	保険医療課 ☎0562-36-2655
納税相談・収納窓口	4/16(木) 16:00~19:00
問合せ	収納課 ☎0562-36-2637
ひとり親家庭自立支援相談	月~金曜日 9:00~12:00、13:00~16:00
問合せ	子ども若者支援課 ☎0562-36-2656
障がい者虐待相談	月~金曜日 9:00~16:00
問合せ	福祉課 ☎0562-36-2650
住宅耐震相談 	月~金曜日 10:00~16:00
問合せ	都市計画課 ☎0562-36-2669
在宅医療相談 	月~金曜日 9:00~16:00
問合せ	長寿課 ☎0562-36-2652

## ○会場：保健センター

健康相談	月~金曜日 9:00~16:00
こころの健康相談 	4/6(月) 14:00~16:00
問合せ	健康推進課 ☎0562-54-1300
在宅介護相談	月~金曜日 9:00~16:00
問合せ	高齢者相談支援センター ☎0562-54-1211
障がい者相談 	月~金曜日 9:00~16:00
問合せ	障がい者相談支援センター ☎0562-54-4800
障がい児相談 	月~金曜日 9:00~16:00
問合せ	障がい児相談支援事業所さんぽ ☎0562-54-4502
○問合せ先と同じ会場	
高齢者虐待相談	月~金曜日 9:00~16:00 ※上記以外でも電話受付可
問合せ	高齢者虐待相談センター(保健センター内) 長寿課 ☎0562-54-1211 ☎0562-36-2652
子ども・家庭相談 	月~金曜日 9:00~16:00
問合せ	子育て総合支援センターぽぼらす ☎0562-54-1200
若者ひきこもり相談 	木曜日 13:00~16:00
若者就労・就労体験相談 	水曜日 10:00~16:00
問合せ	若者支援センター(青少年会館内) ☎0562-36-2960
女性のためのカウンセリング 	4/2(木)・16(木)・30(木)10:00~16:30 4/9(木)・23(木)13:30~20:20
問合せ	男女共同参画センター(ふれあいプラザ内) ☎0562-56-6305
生活困窮者自立支援相談 	月~金曜日 9:00~16:00
問合せ	自立生活サポートセンター(福祉活動センター内) ☎0562-39-3060
成年後見利用相談 	月~金曜日 9:00~17:00
問合せ	知多地域権利擁護支援センター(福祉活動センター内) ☎0562-39-3770
NPO・市民活動相談 	水曜日 13:00~16:00
問合せ	市民活動室(市民活動センター内) ☎0562-31-0381
○訪問・来所相談	
ひきこもり等訪問支援 	月~金曜日 9:00~17:00
問合せ	(一社)サポートネットゆっか ☎0562-85-7236

Happy  
Birthday

# うちのスターを 紹介します



稲葉大桜ちゃん(左) (八幡)  
令和5年4月11日生  
右は姉の柊奈ちゃん



糠谷百花ちゃん (金沢)  
令和7年4月14日生



伊藤百芭ちゃん (原)  
令和6年4月29日生



葛龍心遥ちゃん (新舞子)  
令和7年4月2日生



佐藤詩華ちゃん(中央) (原)  
令和7年4月3日生  
左は姉の妃莉ちゃん、右は兄の希道ちゃん



坂野大哉ちゃん (八幡)  
令和7年4月21日生



宮川誠吾ちゃん (岡田)  
令和7年4月10日生



山田侑生ちゃん (新舞子)  
令和5年4月16日生



水谷波琉ちゃん(右) (新舞子)  
令和7年4月6日生  
左は兄の海季ちゃん



右黒志桐ちゃん(右) (南粕谷本町)  
令和5年4月24日生  
左は妹のめりかちゃん



中島司堂ちゃん(左) (つつじが丘)  
令和6年4月3日生  
右は兄の礼真ちゃん



曾根彩香理ちゃん (新知東町)  
令和6年4月18日生



當銘珠唯ちゃん (原)  
令和7年4月20日生




赤尾大晴ちゃん (八幡)  
令和6年4月23日生



田中碧世ちゃん(右) (八幡)  
令和7年4月9日生  
左は姉の絃花ちゃん

6月生まれの  
お子さん(1~3歳)  
写真募集!!

掲載 8年6月号 締め切り 4/17(金)  
応募方法 写真データ(おおむね500KB~2MB)とお子さんの氏名、ふりがな、  
生年月日、住所(大字まで)、保護者の氏名、電話番号を秘書広報課  
にメール(kouhou@city.chita.lg.jp)で送信。  
問合せ 秘書広報課 ☎0562-36-2642  
その他 未掲載の方を優先します。応募多数の場合は抽選で掲載。

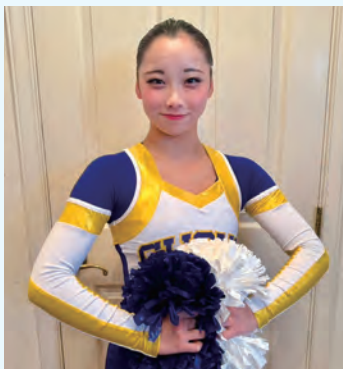
 出場おめでとう



IOA U-9/U-12 スポーツ鬼ごっこワールドカップ2026出場=富田悠暉さん(新知小2年)、富田直樹さん(同小4年)、上田悠人さん(八幡小6年)、佐藤大煌さん(佐布里小6年)。順不同。いずれもアルフィン所属



All Japan Cheerleading & Dance Championship USA The PEAK 2026出場=吉賀美琴さん(佐布里小2年)、羽佐田唯乃さん(八幡小2年)、小島杏伊梨さん(新知小4年)。順不同。いずれもTreasure Flora所属



All Japan Cheerleading & Dance Championship USA School&College Nationals 2026出場=中村愛理さん(東海大学付属静岡翔洋高校1年)



All Japan Cheerleading & Dance Championship USA The PEAK 2026出場=新海瑠梨さん(佐布里小5年)、加藤柚奈さん(同小5年)、安部くるみさん(同小6年)、脇田汐音さん(同小6年)、田中愛純さん(新田小5年)、松本奈那映さん(同小5年)、細川一花さん(新知小5年)。順不同。いずれもTreasure Phantom所属



All Japan Cheerleading & Dance Championship USA The PEAK 2026出場=小林輝奈さん(新知小4年)、田邊稚花さん(八幡小4年)、大田乃暖さん(同小3年)、元村凛さん(同小3年)、片之坂菜菜さん(旭北小4年)、畑めい華さん(佐布里小3年)、中野紡さん(岡田小3年)。順不同。いずれもTreasure Cat's eye所属



第25回全国体操小学生大会出場=稲葉源之佐さん(八幡小4年)。ならわ体操クラブ所属

1/1  
(祝・木)笑いで迎える新年の幕開け  
尾張万歳新春奉納公演

元日の尾張八幡神社で尾張万歳新春奉納公演が行われました。

平成16年から始まったこの公演は、参拝者に幸福を授け、笑顔で新しい年を過ごしてもらうための縁起の良い行事として、毎年行われています。

公演では、尾張万歳保存会のメンバーが門付万歳、御殿万歳、三曲万歳を披露し、初詣や公演を目当てに訪れた観客たちの笑いを誘いました。



## 優勝おめでとう



第13回全日本ジュニアチャンピオンシップ空手道選手権大会で優勝＝安藤颯良さん(岡田小5年)。空身館所属  
※学年は報告時

1/11  
(日)地域の安全・安心を守る  
消防出初式

市内の無火災・無災害を願い、新春恒例の知多市消防出初式を開催しました。悪天候により、メディアス体育館ちたでの開催となりましたが、消防団員をはじめ、消防団防災支援隊、事業所自衛防災隊、消防職員など合わせておよそ150人が参加しました。

伊藤清一郎市長は「大地震に備え、今後とも危機管理意識を高く持ち、地域の安全・安心にお力添えをいただきたい」と訓示を述べました。

1/11  
(日)旧友との再会を喜ぶ  
二十歳のつどい

二十歳を迎えた若者の新たな門出を祝う「二十歳のつどい」を開催しました。式典は、今年度20歳になる人と、来年度20歳になる人の19人で構成する実行委員会が企画・運営を行いました。

732人の参加者を代表して、濱嶋友陽さんが誓いのことばを述べ、中学生時代の思い出ムービーの上映や景品抽選会で会場は大いに盛り上がりました。

1/25  
(日)

## さまざまな言語で学ぶ防災 多言語生活オリエンテーション



つつじが丘コミュニティセンターで、外国人市民を対象とした多言語生活オリエンテーションが行われました。

「地震と避難所 知多市で安全に過ごすために」をテーマに、市職員が講師を務め、通訳を介して避難所でのルールなどを説明しました。

この日は学用品譲渡会もあり、使わなくなったランドセルや文房具などが外国人家族に配布されました。

1/30  
(金)

## 働きやすい職場を目指して 業務改善コンテストを開催



時代の変化に対応した未来を見据えた行政の実現を目標として、庁内で業務改善コンテストを開催しました。

職員からの98件の提案のうち、事前に選ばれた8つの取り組みの発表が行われ、最優秀賞には、ビジネスチャットツールを利用した職員からの問い合わせ対応の取り組みが選ばれました。

伊藤市長は「良い取り組みは他課でも積極的に導入し、市全体としてより働きやすい環境にしていきたいと思います」と講評しました。

1/18  
(日)

## つながり広がる交流会 市民活動団体大交流会



市民活動団体同士がお互いの活動を知り、連携しやすい環境を生み出すことを目的に、市民活動団体大交流会が開催され、29団体が参加しました。

市民活動団体が学生や行政と協働した事例として、昨年行われた防災イベント「みんなで考えよう！防災Bフェス」が紹介されました。

交流タイムでは、ブース展示や活動内容が記載された団体紹介トレーディングカードの交換が行われ、各団体が自由に交流を楽しみました。

1/29  
(木)

## 魅力ある品を全国に発信 ちたもんプレミアム認定式



商工会館で、知多市の郷土色豊かな、魅力のある商品に与えられる称号「ちたもんプレミアム」の認定式が行われました。梅酒やスモークサーモン、コーヒーフィルターなど、新たに5品目が認定され、全16品目となりました。

市物産振興会会長の竹内栄道<sup>たけうちえいどう</sup>さんは「今後、ちたもん商品を集めた物産展も予定しています。市内外に商品を広く発信し、知多市を盛り上げていきたいと思います」と話しました。

知多市赤十字奉仕団

赤十字の人道・博愛精神のもと、地域で人道支援や災害対策の活動に取り組むボランティア団体。現在は35人が所属。5月は災害時を想定した炊き出し訓練や赤十字活動の街頭啓発、12月はNHK海外たすけあい募金活動を行っている。

問合せ 市福祉課(☎0562-36-2650)



活動への思い

募金活動や啓発活動、炊き出し訓練、子どもに多い事故の予防や手当ての指導など、年間を通じてさまざまな活動を行っています。

東日本大震災を機に、市民の災害への意識が変わり、助け合う心を行動で示してくれる方が増えました。街頭募金では多くの方が協力してくれて、小さな子どもや中高生がお小遣いを募金する姿に感動を覚えることもあります。

総合防災訓練の炊き出しでは、災害救護用炊飯袋(ハイゼックス)を使ってご飯を炊きます。衛生的でおいしいと喜ばれています。また、産業まつりに登場する日本赤十字社のキャラクター「ハートラちゃん」の着ぐるみは、子どもにとっても人気があります。楽しんでもらいながら、防災の意識を少しずつ広げていければと思っています。

今後の目標


若い世代に自助・共助の大切さや防災意識を伝えて

いきたいです。災害への備えを普段の生活から意識することで、一人一人が安心して過ごせる地域を目指し、共に取り組みたいです。  
PRをどうぞ

一緒に活動してくれる方を募集中です。自分の都合に合わせて参加できるので、忙しい方も無理なく続けられます。会員は50〜70代の女性中心ですが、性別や年齢に関係なく、誰でも大歓迎です。最初は活動に不安を持っていた方も、研修やイベントを通じて知識を深めながら楽しめます。  
5月11日(月)には、イトーヨーカドー知多店で赤十字活動の街頭啓発を行います。ぜひ一度、活動の様子をのぞきにきてください。

活動をPRしませんか?

団体の活動内容や、PRポイント、連絡先などを広報(☎kouhou@city.chita.lg.jp)まで送ってください。後日、広報担当が取材に伺い、記事として紹介します。

 ふゆうちゃん 掲示板

6月号の申し込みは4/3(金)~17(金) ※期間外の応募は不可

■ちた空絵&にじいろ透明水彩 合同作品展

とき 4/7(火)~12(日)の10:00~16:00。7(火)は13:00から、12(日)は15:00まで

ところ 佐布里緑と花のふれあい公園 園梅の館

内容 旧ちた塾の透明水彩画出身者サークル「ちた空絵」と、現ちた塾「にじいろ透明水彩」の合同作品展です。風景や花、動物などを題材に描いた水彩画を展示します。

問合せ 杉田

■新知剣道教室体験会

とき 4/17(金)、24(金)の19:00から

ところ 新知小学校体育館

対象 年中児~中学生

問合せ 新知剣道教室公式LINE

その他 水筒、タオルを持参。動きやすい服装で参加



▲ホームページ



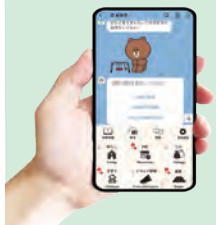
▲新知剣道教室公式LINE

※投稿は、市内で市民が開催するものに限り、営利目的の催事などは掲載しません。詳しくは、市ホームページをご覧ください。  
※応募多数の場合は申し込み順で掲載し、掲載の可否は通知しません。紙面の都合上、原稿を省略する場合があります。  
※掲載した内容は、変更となる場合があります。  
秘書広報課(広報) ☎0562-33-8297 ☒kouhou@city.chita.lg.jp ▲市ホームページ



▲市ホームページ

知多市LINE 友だち募集中!



災害時の避難や被害に関する情報、イベント、生活に役立つ情報をお届けしています。受信設定することで、必要な情報を受け取ることができます。

問合せ 秘書広報課(☎0562-36-2642)

QRコードから追加



上のQRコードを読み取り、「追加」ボタンを押して追加してください。

ID検索から追加

@chita\_city

LINEの検索窓に【@chita\_city】を入力して検索し、追加してください。

かがわき ひと  
シリーズ 輝人

バスケットボールで知多半島を盛り上げる

きむらまきと  
木村真樹人さん(八幡)



プロフィール

市内中学生のバスケットボールチーム「BLACK ORCA/ ORCA QUEENS」の監督を務める。バスケットボールで知多半島を盛り上げようと、NPO法人総合型知多バスケットアカデミーを設立。バスケットボールの大会を企画・運営し、参加者を周辺の宿泊施設に送客する。4/4(土)、12(日)にメディアス体育館で大会を開催する予定。問い合わせはInstagramDMまで。



▲Instagram

小学校6年生のときに学校の先生にクラブ活動の勧誘を受けたことがきっかけでバスケットボールを始めました。当時は陸上競技に取り組んでいましたが、バスケットボールをやってみて、チームでプレーすることの魅力に引かれていきました。高校生のときに国民スポーツ大会に出場し、その後実業団で12年間プレーする中で、全国大会への出場も経験しました。現在は、市内で小中学生の指導・育成に携わっています。

保護者の負担軽減を図り、より多くの子どもたちがバスケットボールに関わるきっかけをつくりたいと思い、NPO法人総合型知多バスケットアカデミーを設立しました。子どもたちが競技を通して成長していく姿を見ることが、何よりのやりがいです。そして、進学後も競技を続けてくれること、将来指導者になるという選択肢を持ってくれることは、指導者としてこれ以上ない喜びです。一方で、知多半島には、

新型コロナウイルスの影響などにより、厳しい経営状況に置かれている宿泊施設が少なくありません。そうした施設や廃校などをバスケットボールの大会で活用することで人の流れを生み出し、地元地域の活性化につなげたいと考えています。これからも、競技人口が多いバスケットボールにおいて、選手たちが継続して試合に関わり、モチベーションを保ちながら成長できる環境づくりを進めていきたいです。

小中学生のチームメンバーを募集しています。小学生は低学年から始めるほど成長が目覚ましく、中学生は部活動とクラブの選択制になります。定員に限りがあるので、ぜひお早めにクラブ体験に来てください。



▲中学生にバスケットボールの指導をする木村さん



「わが市の木」  
撮影：橋本義成さん

この写真が  
お気に入り!!  
私の1枚

投稿  
募集中!!

投稿方法は  
次のいずれか

- ・氏名(ペンネーム可)と写真のテーマを記載し、写真データを秘書広報課 kouhou@city.chita.lg.jp まで送信
- ・秘書広報課まで写真をご持参
- ・Instagramで「#ちたスタグラム」を付け投稿

▶詳しくはこちら



※市内で撮影した写真に限ります。



知多市公式ホームページ  
https://www.city.chita.lg.jp



広報ちたは、スマートフォンアプリ「マチイロ」でも閲覧できます。

