

は し が き

この年報は、令和 7 年 4 月 1 日における消防現勢と消防業務の諸般の統計を収録し、消防行政の参考資料とするために編集しました。

統計資料の収録時期は一部を除き年度、予算関係のものは会計年度とし、期日をそれぞれ統計表上部に明示しました。

令和 7 年 7 月

知多市消防本部

目 次

◎ 知多市及び消防のあらまし	1
◎ 消防機関位置図	2
◎ 消 防 情 勢	
令和6年度のあゆみ	3
所在地・面積・位置・人口・世帯数	4
消防吏員・消防車の管轄人口と面積	4
消防庁舎	5
消防組織及び事務分掌	6
消防職員配置	7
基準消防力と現有消防力の比較	8
消防吏員年齢	9
消防吏員研修実施状況	10
消防吏員資格取得状況	11
市費・消防費の比較推移	12
自動車現勢	13
◎ 消 防 水 利	
消火栓一覧	14
防火水槽一覧	15
◎ 防 火 対 象 物	
防火対象物状況	16
中高層防火対象物棟数	17
用途別建築同意件数	18
◎ 危 険 物 規 制	
危険物施設の割合	19
危険物施設・事業所数の推移	19
指定数量別危険物施設数	20
類別危険物施設数	21
危険物屋外タンク貯蔵所数	22
危険物事務処理件数	23
危険物許可事務処理件数	24
石油コンビナート等災害防止法事務処理件数	25
石油コンビナート等特別防災区域図	26
石油コンビナート等特別防災区域の危険物・高圧ガス施設状況	27
防災資機材等の整備状況	28

◎ 火 災	
火災概況	29
原因別火災件数	30
原因別月別火災件数	31
曜日別月別火災件数	32
月別火災件数	32
時間別火災件数	33
◎ 救 急	
救急出動件数及び搬送人員	34
曜日別出動件数と搬送人員	35
時間別発生件数	35
現場到着所要時間	36
病院収容所要時間	36
事故別傷病程度	37
過去5年間の件数	37
◎ 気 象 ・ 通 信	
気象状況	38
消防用及び防災対策用等無線設置状況	39
◎ 地 震 対 策	
街頭消火器設置本数	41
知多市総合防災訓練及び各コミュニティ防災訓練実施状況	42
◎ 女 性 消 防 ク ラ ブ	
女性消防クラブの沿革	43
女性消防クラブ活動状況	45
◎ 消 防 団	
消防団の沿革	46
消防団員報酬	46
消防団現勢	47
消防団自動車現勢	47
消防団の主な活動状況	48

知多市及び消防のあらまし

知多市は、愛知県知多半島の北西部に位置し、北は東海市、南は常滑市、東は東浦町と阿久比町に接し、西は伊勢湾に面し、全体として平坦な土地で、四季を通じて比較的温暖な気候に恵まれた住みやすい街です。

昭和30年に、八幡、岡田、旭の3町が合併して知多町となり、昭和37年から始められた名古屋南部臨海工業地帯の埋め立てにより大企業が進出し、工業化・都市化に伴い昭和45年9月1日に市制を施行して知多市になりました。昭和48年からの宅地開発により人口が急激に増加し、名古屋都市圏のベッドタウンとして発展してきました。

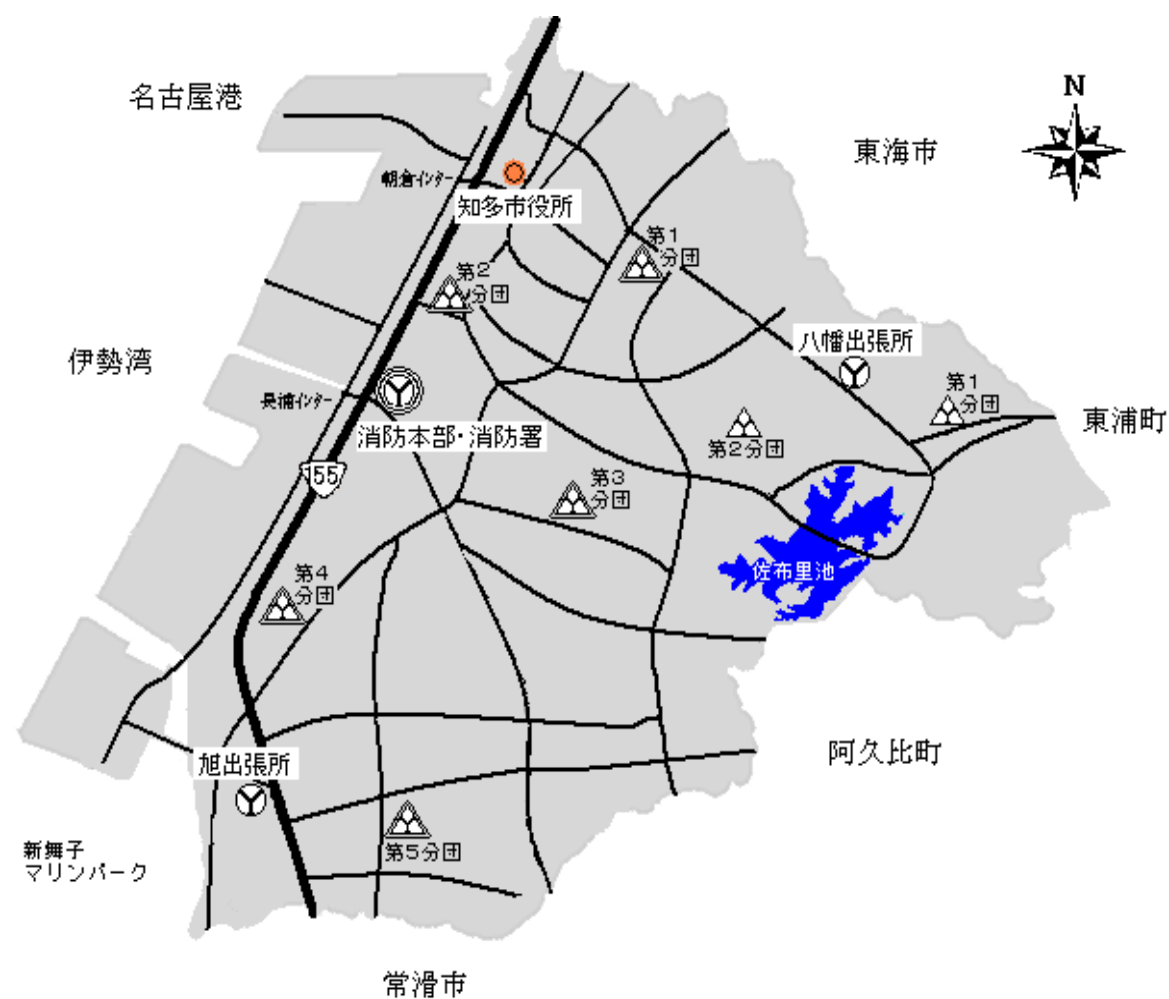
令和2年に市制50周年を迎え「あたらしく、知多らしく。梅香る わたしたちの緑園都市」を将来像に掲げ、市民が幸せに暮らす「理想の未来」を、まちづくりに関わるすべての人たちと連携・共同して実現することを目指しています。





消防体制は、消防本部、消防署、2出張所に消防職員106名（再任用3名）、石油コンビナート災害用特殊車両をはじめ消防車両27台を配置し、消防団は5分団、団員122名（女性団員14名）、消防車両10台で、消防団退団者で編成する消防団防災支援隊73名も配置しています。また、平成24年4月に知多広域消防指令センターを知多地域6消防本部で設置し、119番通報の受信や無線通信業務等を集約し共同運用を開始しました。

一方、都市の発展に伴って発生する各種災害に備え、自主防災組織、女性消防クラブ、少年消防クラブの推進を図り、市民と一体になった総合防災体制の確立をめざしています。



消防機関位置図



知多市の消防機関			
消防本部・消防署		消防団	
	消防本部		消防団第1分団詰所
	消防署（本署）		消防団第2分団詰所
	消防署八幡出張所		消防団第3分団詰所
	消防署旭出張所		消防団第4分団詰所
			消防団第5分団詰所
			各分団車庫

令和 6 年度のあゆみ

- 4 月 愛知県消防学校初任科入校（2 名）
愛知県消防長会総会（岡崎市）
全国消防長会東海支部総会（岐阜県各務原市）
普通救命講習（2 回）
- 5 月 愛知県消防学校中級幹部科入校（1 名）
全国消防長会総会（大阪府堺市）
普通救命講習（3 回）
- 6 月 愛知県消防学校救急科入校（1 名）
甲種防火管理再講習
普通救命講習（2 回）
- 7 月 普通救命講習（6 回）
- 8 月 愛知県消防学校はしご自動車等運用科入校（1 名）
愛知県消防学校危険物科入校（1 名）
普通救命講習（5 回）
- 9 月 普通救命講習（1 回）
上級救命講習（1 回）
- 10 月 愛知県消防学校初任科入校（2 名）
愛知県消防学校救助科入校（1 名）
全国消防長会危険物委員会（北海道滝川市）
普通救命講習（5 回）
- 11 月 愛知県消防学校火災調査科入校（1 名）
普通救命講習（5 回）
- 12 月 愛知県消防学校警防科入校（1 名）
愛知県消防学校地震防災科入校（1 名）
普通救命講習（6 回）
- 1 月 消防出初式
愛知県消防学校指揮隊科入校（1 名）
愛知県消防学校救急科入校（1 名）
普通救命講習（1 回）
上級救命講習（1 回）
- 2 月 普通救命講習（4 回）
- 3 月 普通救命講習（6 回）
上級救命講習（1 回）

所在地

知多市消防本部 庶務課・予防課	〒478-0017 愛知県知多市新知字西新生73番地 庶務課 (電話) 0562-56-0146 (FAX) 0562-55-6123 予防課 (電話) 0562-56-0147 (FAX) 0562-55-6123
知多市消防署 本署	〒478-0017 愛知県知多市新知字西新生73番地 (電話) 0562-56-0119 (FAX) 0562-56-3399
知多市消防署 八幡出張所	〒478-0006 愛知県知多市三反田1丁目41番地 (電話) 0562-31-0191 (FAX) 0562-31-0089
知多市消防署 旭出張所	〒478-0036 愛知県知多市新舞子字大口46番地 (電話) 0569-43-1115 (FAX) 0569-43-1115

面積・位置

令和7年4月1日現在

面 積	北 緯	東 経
45.90km ²	34度55分54秒～35度00分39秒	136度48分39秒～136度55分02秒

人口・世帯数

(外国人を含む)

令和7年4月1日現在

世 帯 数	人 口		
	男	女	計
37,456世帯	41,656人	41,141人	82,797人

消防吏員・消防車の管轄人口と面積

令和7年4月1日現在

消 防 本 部 (署)					
消防吏員1人に対する			消防ポンプ自動車1台に対する		
面 積	人 口	世 帯 数	面 積	人 口	世 帯 数
0.43km ²	781人	353世帯	6.56km ²	11,828人	5,351世帯
消防吏員 106名			消防ポンプ自動車7台		

消防庁舎

消防本部(署) (昭和 57 年 3 月竣工)	知多市新知字西新生 7 3 番地
敷地面積 9,396.49㎡	建築面積 1,383.34㎡
延べ面積 2,687.82㎡	構造 鉄筋コンクリート造3階建 (仮眠室一部木造平屋建)



八幡出張所 (平成 18 年 3 月竣工)	知多市三反田 1 丁目 4 1 番地
敷地面積 4,411.25㎡	建築面積 701.10㎡
延べ面積 882.66㎡	構造 鉄筋コンクリート造2階建 (車庫部分鉄骨造平屋建)



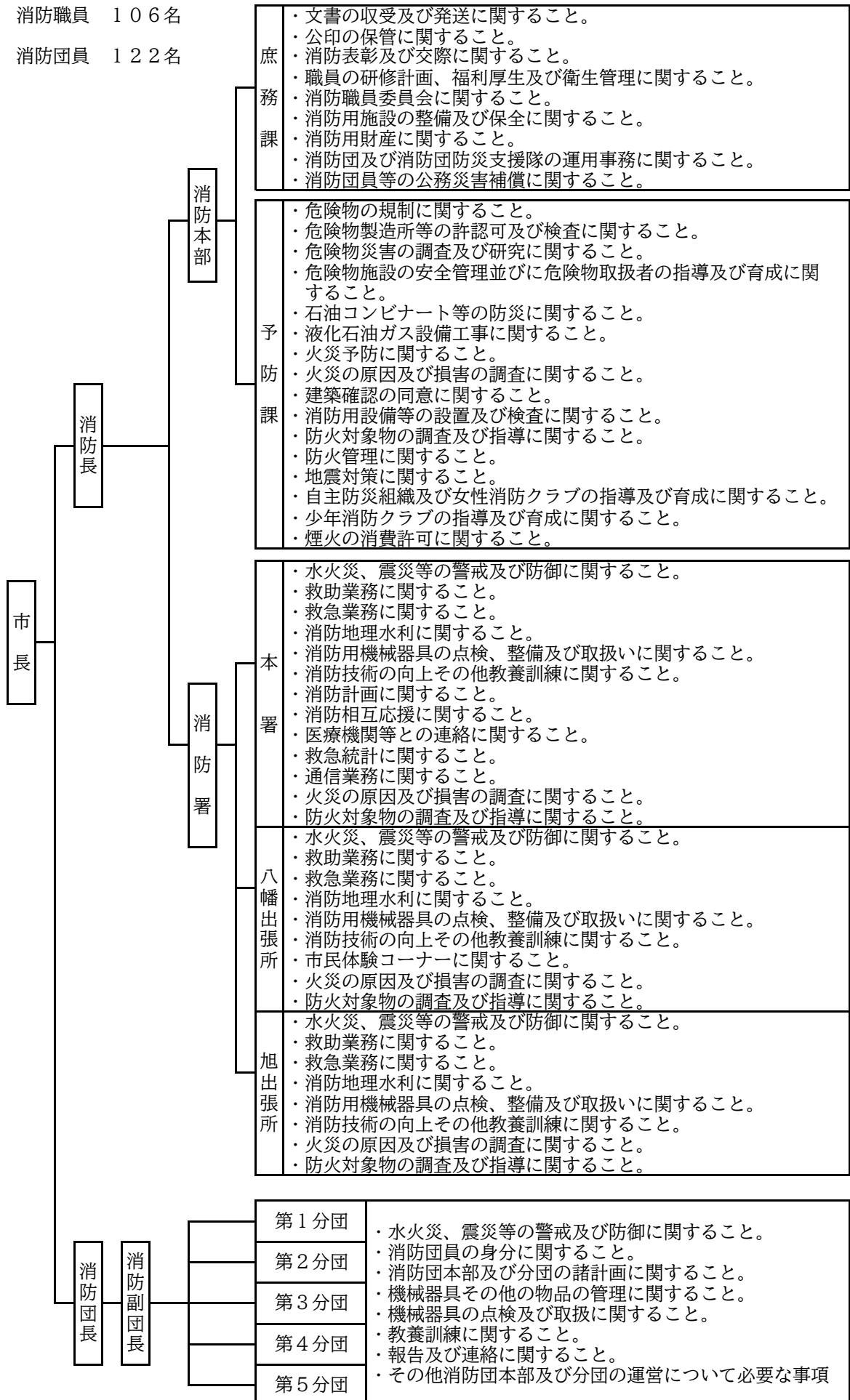
旭出張所 (昭和 50 年 12 月竣工)	知多市新舞子字大口 4 6 番地
敷地面積 961.00㎡	建築面積 249.93㎡
延べ面積 333.97㎡	構造 鉄筋コンクリート造2階建



消防組織及び事務分掌

消防職員 106名

消防団員 122名



消防職員配置

令和7年4月1日現在

令和7年7月1日現在

階 級 区 分			計	消 防 監	消 防 司 令 長	消 防 司 令	消 防 司 令 補	消 防 士 長	消 防 副 士 長	消 防 士
消 防 本 部	消 防 長		1	1						
	庶務課	課 長	1		1					
		課 員	8			1	3	4		
	予防課	課 長	1		1					
		課 員	8			1	3	4		
	小 計		19	1	2	2	6	8		
消 防 署	本 署	消防署長	1		1					
		消防副署長等	4		1		1	2		
		1 グループ	12(1)			1	4	4(1)	1	2
		2 グループ	13(1)			1	4	5(1)	2	1
		3 グループ	12(1)			1	4	4(1)	2	1
	八 幡 出張所	出張所長	1		1					
		1 グループ	7			1	2	2	1	1
		2 グループ	7			1	2	3		1
		3 グループ	7			1	2	3		1
	旭 出張所	出張所長	1		1					
		1 グループ	6			1	2	1	1	1
		2 グループ	6			1	2	1	1	1
		3 グループ	6			1	2	1	1	1
	指令センター		4			1	2	1		
	小 計		87(3)		4	10	27	27(3)	9	10
合 計			106(3)	1	6	12	33	35(3)	9	10

()は、再任用・内数

基準消防力と現有消防力の比較

令和7年4月1日現在

施 設 区 分	基準消防力	現有消防力
署 所	3	3
消 防 ポ ン プ 自 動 車	7	7 * (1)
は し ご 自 動 車	2	2
化 学 消 防 車	3	1
大 型 化 学 高 所 放 水 車	1	1
泡 原 液 搬 送 車	1	1
消 防 艇	1	0
救 急 自 動 車	4	4
救 助 工 作 車	1	1
指 揮 車	1	1
動 力 ポ ン プ 付 水 槽 車	2	2
広 報 車	4	4
資 機 材 搬 送 車	4	4

*()は化学消防車換算分・内数

人 員 区 分	現 有 台 数 に 対 す る 基 準 数	現 有 人 員
消 防 長 ・ 庶 務 要 員	17	10
予 防 要 員	19	9
消 防 隊 員	122	83
救 急 隊 員		
救 助 隊 員		
指 揮 隊 員		
通 信 員	4	4
計	162	106

消防吏員年齢

令和7年4月1日現在

階級 年齢	計	消 防 監	消 防 司 令 長	消 防 司 令	消 防 司 令 補	消 防 士 長	消 防 副 士 長	消 防 士
18	0							
19	0							
20	1							1
21	4							4
22	0							
23	2							2
24	4						3	1
25	5						5	
26	6					4		2
27	3					2	1	
28	2					2		
29	9					9		
30	8					8		
31	3					3		
32	5				2	3		
33	3				2	1		
34	4				4			
35	4				4			
36	6				6			
37	3				3			
38	3				3			
39	0							
40	2				2			
41	0							
42	0							
43	2				2			
44	0							
45	5			3	2			
46	1				1			
47	0							
48	3		1	2				
49	3			3				
50	2		1	1				
51	3		2	1				
52	0							
53	0							
54	1		1					
55	0							
56	0							
57	2	1		1				
58	1			1				
59	1		1					
60	3				2	1		
61	0							
62	1					1		
63	1					1		
計	106	1	6	12	33	35	9	10
平均年齢	35.9	57.0	52.2	49.5	38.5	32.1	24.9	22.6

消防吏員研修実施状況

令和7年4月1日現在

	消 防 監	消 防 司 令 長	消 防 司 令	消 防 司 令 補	消 防 士 長	消 防 副 士 長	消 防 士	計
消防大学校								
上級幹部科								
幹部科	1							1
警防科		1						1
救急科		1						1
危険物科		1						1
救助科				2				2
救急救命東京研修所		2	4	5				11
救急救命九州研修所		1		1				2
救急救命士大学					4			4
救急救命士専門学校				4	8	2		14
愛知県消防学校								
上級幹部科		1		1				2
中級幹部科		1	1		1(1)			3
初級幹部科	1	1	2	1	1(1)			6
警防科警防課程	1			5	1			7
警防科救助課程								
危険物科		1	1	2	1			5
予防科								
火災調査科			1	1	2			4
査察科				4	1			5
救急科			1	28	20	6	1	56
救急科資格取得課程	1		1		3			5
救急科Ⅱ課程	1		2	2	1			6
救急科標準課程		5	7					12
救急科隊長課程								
救助科救助課程		3	5	9	5(1)			22
救助科水難救助課程			1	3	1(1)			5
指導員養成科		1						1
はしご自動車等運用科	1	1	4	5	3			14
指揮隊科		1	3	6				10
地震防災科			2	9	1			12
特殊災害科				1				1
初任科	1	6	11	34	35(3)	9	8	104
知多地域救急Ⅰ課程研修			1					1
知多地域救急Ⅱ課程研修		1	1		2(2)			4

()は、再任用・内数

消防吏員資格取得状況

令和7年4月1日現在

	消 防 監	消 防 司 令 長	消 防 司 令	消 防 司 令 補	消 防 士 長	消 防 副 士 長	消 防 士	計
大 型 I 種 免 許	1	6	11	34	35	9	1	97
中 型 免 許	1	6	11	34	35	7		94
普 通 免 許	1	6	11	34	35	9	10	106
危険物取扱者免状（乙4）	1	3	4	15	19	2	2	46
消 防 設 備 士 （ 乙 4 ）		1	1				1	3
消 防 設 備 士 （ 乙 6 ）			3	2	3		1	9
救 急 救 命 士		3	4	9	12	2	3	33
応 急 手 当 指 導 員	1	6	11	34	34	8	1	95
水 難 救 助 員		1		6				7
小 型 船 舶 操 縦 士		3	4	10	4	2		23
潜 水 士 免 許		4	8	19	14	2	1	48
第 2 級 陸 上 特 殊 無 線 技 士	1	6	10	34	35	9	6	101
第 3 級 陸 上 特 殊 無 線 技 士		3	4	1	1			9
第 4 級 ア マ チ ュ ア 無 線 技 士			1		1			2
電 気 工 事 士 免 許				1		1		2
ガ ス 溶 接 免 許		2						2
1 6 m m 映 写 機 認 定 証								
第 1 種 衛 生 管 理 者			1	2				3
高 所 作 業 主 任 者		1	1	3	1			6
小型移動式クレーン修了証	1	3	6	22	14	1	1	48
玉 掛 技 能 修 了 証	1	2	8	34	35	9	6	95
酸素欠乏・硫化水素危険作業主任者	1	1	7	17	11			37
足場組立等作業主任者	1		1	3	1			6
有機溶剤作業主任者			1	1		1		3
特定化学物質等作業主任者			1	1				2
巻 上 げ 機 運 転 特 別 教 育			2	5	3			10
特別管理産業廃棄物管理責任者		3	5	4	3			15
ド ロ ー ン 操 縦 免 許				1	2			3

市費・消防費の比較推移

(単位:円)

年度	市費(一般会計)	消 防 費	比率 (%)	市民1人当たり		1世帯当たり	
				市 費	消防費	市 費	消防費
11	24,026,314,524	1,029,296,003	4.3	293,569	12,577	872,384	37,373
12	24,210,004,998	1,020,058,402	4.2	295,814	12,464	879,053	37,038
13	27,008,333,588	1,027,754,229	3.8	328,157	12,487	965,376	36,736
14	22,758,845,059	1,060,410,087	4.7	274,948	12,811	799,229	37,239
15	22,678,548,000	1,040,004,000	4.6	271,902	12,469	779,278	35,737
16	23,383,304,720	1,080,112,277	4.6	279,154	12,895	791,715	36,571
17	24,593,969,953	1,271,203,480	5.2	291,875	15,086	815,747	42,164
18	23,135,843,137	1,004,666,769	4.3	272,687	11,841	749,752	32,558
19	24,080,150,571	1,102,102,927	4.6	281,093	12,865	760,898	34,825
20	26,233,734,454	998,199,407	3.8	304,293	11,578	811,236	30,868
21	27,352,465,276	943,661,556	3.5	314,718	10,858	829,541	28,619
22	26,403,564,504	920,171,739	3.5	304,926	10,627	798,077	27,813
23	25,110,244,464	1,024,878,774	4.1	290,315	11,849	755,491	30,835
24	25,136,092,672	851,130,786	3.4	291,338	9,865	751,161	25,435
25	23,938,848,017	857,452,471	3.6	278,936	9,991	712,678	25,527
26	25,577,085,533	1,071,694,629	4.2	298,272	12,498	752,533	31,532
27	25,093,849,683	928,291,695	3.7	292,923	10,836	738,315	27,312
28	26,351,117,321	1,040,851,815	3.9	306,319	12,099	754,311	29,795
29	26,192,774,388	1,069,130,409	4.1	305,110	12,454	745,978	30,449
30	26,655,714,427	1,073,089,899	4.0	311,807	12,553	755,526	30,416
R1	27,476,161,201	1,115,713,118	4.1	322,528	13,097	773,933	31,427
2	36,726,299,204	877,524,625	2.4	430,166	10,278	1,016,870	24,297
3	30,812,456,779	1,051,874,780	3.4	362,240	12,366	845,845	28,875
4	30,830,641,531	956,624,035	3.1	366,042	11,358	845,509	26,235
5	31,182,185,425	913,199,132	2.9	372,788	10,917	849,327	24,873
6	32,858,485,418	1,104,959,848	3.4	394,616	13,270	885,554	29,779
7	36,572,000,000	1,081,551,000	3.0	441,707	13,063	976,399	28,875

平成11年度から令和5年度までは決算額

令和6年度は決算見込み額

令和7年度は当初予算額

自 動 車 現 勢

(消防本部・本署)

令和7年4月1日現在

車 両 名	年式	車 名 型 式	登 録 番 号	排気量	製 作 所
水槽付 消防ポンプ自動車	R7	日野 2KG-GX2ABA	名800は4915	5,120	モ リ タ
消防ポンプ自動車	H20	日野 BDG-XZU334M	名800そ9874	4,000	モ リ タ
動力ポンプ付水槽車	H28	日野 QDG-FR1APEA	名800は3338	8,860	日本機械工業
消防ポンプ自動車	R2	日野 2RG-XZU640M	名800ぬ6099	4,000	日本機械工業
はしご自動車	R4	日野 2DG-PR1APJF	名800は4297	8,860	モ リ タ
救助工作車	H29	日野 SDG-GX7JGAA改	名800は3504	6,400	モ リ タ
指 揮 車	R5	ニッサン 3BF-CS8E26	名800ね1306	2,480	小川ポンプ
広 報 車	H31	トヨタ DBA-NSP170G	名800ぬ4913	1,490	愛知トヨタ
広 報 車	H19	トヨタ CBA-NCP58G	名800そ7479	1,490	青木モータース
広 報 車	H27	トヨタ DBA-ZRR80G	名841や 119	1,980	八幡マツダ
広 報 車	H21	トヨタ CBF-TRH200V	名800に2588	1,990	共和モータース
資機材搬送車	H31	いすゞ TPG-NJR85A	名800ぬ4796	2,990	青木モータース
資機材搬送車	H30	いすゞ 2PG-FRS90S2	名800ぬ3478	5,190	共和モータース
大型化学高所放水車	H27	日野 QPG-FH1ALDA改	名800は3208	8,860	モ リ タ
泡原液搬送車	H31	日野 2PG-FE2ABA	名800は3791	5,120	モ リ タ
高規格救急自動車	H31	ニッサン CBF-CS8E26改	名800ぬ4710	2,480	日 産
高規格救急自動車	H29	ニッサン CBF-FPWGE50改	名800ぬ2193	3,490	日 産

(八幡出張所)

水槽付 消防ポンプ自動車	H23	日野 BDG-GD7JGWA改	名800は2750	6,400	日本機械工業
消防ポンプ自動車	R6	日野 2DG-XZU640M	名800ね3895	4,000	日本機械工業
動力ポンプ付水槽車	H17	日野 PK-FR2PPWA改	名800は1538	10,520	モ リ タ
屈折はしご自動車	H24	日野 LKG-FH1ALAA改	名800は2860	8,860	モ リ タ
資機材搬送車	H18	マツダ PB-LKR81A	名800そ7223	4,770	八幡マツダ
高規格救急自動車	R5	トヨタ 3BF-TRH226S	名800ね1048	2,690	愛知トヨタ

(旭出張所)

消防ポンプ自動車	H30	日野 TPG-XZU640M	名800ぬ3445	4,000	日本機械工業
化学消防車	R2	日野 2PG-FH1AGA改	名800は3974	8,860	日本機械工業
資機材搬送車	H31	いすゞ TPG-NJR85A	名800ぬ4797	2,990	青木モータース
高規格救急自動車	H30	ニッサン CBF-FPWGE50改	名800ぬ3491	3,490	日 産

消火栓一覽

令和7年4月1日現在

配管口径 (mm)	75	100	125	150	200	250	300	350	400	500	700	計
八幡、平野 寺本新町	69	23		15	4	1	1					113
朝倉町、八幡新町 清水が丘	11	27		3	13	1	2					57
寺本台	8	14		5	1							28
佐布里、佐布里台	19	12		2				1			2	36
八幡台	7	13		1								21
亥新田、原	12	24	1	8	1				3	1		50
北巽が丘、巽が丘	11	21		21	1		2	2	1			59
西巽が丘、南巽が丘	8	11		4	11	1						35
つつじが丘	37	39		27	7		8					118
にしの台	14	22		19	3				1			59
梅が丘	10	10		9						1		30
新知台、新知東町 新知西町	26	24		13	3							66
新知	45	16		6	6	1						74
岡田、美里町 吹込	69	39		18		1	2	1		3		133
長浦、長浦台	24	16		5								45
日長	27	15		4	8	2	1					57
日長台、新舞子台 旭桃台	16	15		22	1	1			3	1		59
新舞子、新舞子東町 羽根	37	24		15	1		1	1				79
大草	21	9		1			2					33
北粕谷	11	5		4		2	1					23
大興寺、新刀池	10	20		2	6	1	1					40
南粕谷本町、新海 南粕谷東坂	16	8		1		4						29
南粕谷	5	24		11	1							41
地先、緑町 緑浜町、浦浜	2	9		18	9	4						42
計	515	440	1	234	76	19	21	5	8	6	2	1,327

防火水槽一覧

令和7年4月1日現在

地 区	容 量	2 0 m ³ 未 満	2 0 m ³ ～ 4 0 m ³ 未 満	4 0 m ³ ～ 6 0 m ³ 未 満	6 0 m ³ ～ 1 0 0 m ³ 未 満	1 0 0 m ³ 以 上	(6 0 m ³ 飲 料 水 兼 用)	(1 0 0 m ³ 飲 料 水 兼 用)	計	プ ール
八幡、平野、寺本新町			3	19	5	1	(1)		28	2
朝倉町、八幡新町、清水が丘				5					5	
寺本台				5					5	
佐布里、佐布里台				4	2				6	
八幡台				3	2				5	
亥新田、原			1	2	1				4	
北巽が丘、巽が丘				4					4	1
西巽が丘、南巽が丘				4	2				6	
つつじが丘				4		1		(1)	5	
にしの台				8	1				9	
梅が丘				4					4	
新知台、新知東町、新知西町				10					10	1
新知				10	4	2			16	1
岡田、美里町、吹込			2	9	8	3		(1)	22	
長浦、長浦台				10					10	1
日長			4	8					12	
日長台、新舞子台、旭桃台				12					12	
新舞子、新舞子東町、羽根			6	8		1		(1)	15	
大草			1	3	1				5	
北粕谷	1			3	2				6	1
大興寺、新刀池				5	2				7	1
南粕谷本町、新海、南粕谷東坂			1	3					4	
南粕谷				4					4	
地先、緑町、緑浜町、浦浜				1	1	1		(1)	3	
計		1	18	148	31	9	(1)	(4)	207	8

防火対象物状況

令和7年4月1日現在

項 別	防火対象物の種別	防火対象物数（棟）	主な消防用設備等の設置棟数			計	防火管理者が必要な防火対象物の数	
			屋内消火栓設備	スプリンクラー設備	自動火災報知設備		甲種	乙種
1	ロ 公民館・公会堂・集会場等	73	7	1	36	71	29	42
2	ロ 遊技場等	1			1			
	ニ カラオケボックス等	1			1	1	1	
3	イ 料理店等	2			1	1	1	
	ロ 飲食店	40	1		8	45	9	36
4	マーケット・店舗等	74	8	2	33	60	32	28
5	イ 旅館・ホテル等	8			7	4	4	
	ロ 下宿・共同住宅等	899	5		125	77	77	
6	イ 病院・診療所等	48	2	3	22	16	14	2
	ロ 老人ホーム等	26		26	27	20	20	
	ハ 保育園・老人デイサービス等	56	1	1	47	34	29	5
	ニ 幼稚園等	3			3	2	2	
7	小、中学校等	63	36		50	17	17	
8	図書館・資料館等	3	2		3	2	2	
10	停車場等	3			1			
11	神社・寺院・教会等	48			2	23	17	6
12	イ 工場又は作業場	286	57	1	131	6	6	
13	イ 駐車場・車庫等	21			7			
14	倉庫	181	29		75			
15	前各項に該当しない事業所	311	20		83	37	30	7
16	イ 特定用途※が存する複合用途防火対象物	171		5	48	115	96	19
	ロ 上記以外の複合用途防火対象物	75	1		9	47	45	2
計		2,393	169	39	720	578	431	147

※特定用途とは、項別の1～4、5イ及び6をいう。

※防火対象物は延べ面積150㎡以上のものを計上。消防用設備は延べ面積に関係なく計上。

中高層防火対象物棟数

令和7年4月1日現在

項 別	防火対象物の種別	計	3階	4階	5階	6階	7階	8階	9階	10階	11階	15階
1	ロ 公民館・公会堂・集会場等	7	5	2								
2	ロ 遊技場等											
	ニ カラオケボックス等											
3	イ 料理店等											
	ロ 飲食店	4	4									
4	マーケット・店舗等	1	1									
	イ 旅館・ホテル等	4	2	2								
5	ロ 下宿・共同住宅等	334 (2)	164	64	79	9	6	3	1	3	4 (1)	1 (1)
	イ 病院・診療所等	8	7			1						
	ロ 老人ホーム等	9	8	1								
	ハ 保育園・老人サービス等	4	4									
	ニ 幼稚園等											
7	小、中学校等	29	19	9	1							
8	図書館・資料館等											
10	停車場等											
11	神社・寺院・教会等											
12	イ 工場又は作業場	50 (9)	24	12 (2)	8 (4)	4 (2)	2 (1)					
13	イ 駐車場・車庫等	1				1						
14	倉庫	21 (10)	7	3 (1)	3 (1)	4 (4)		3 (3)	1 (1)			
15	前各項に該当しない事業所	52 (1)	44	6 (1)	2							
	イ 特定用途が存する 複合用途防火対象物	64	50	12	1						1	
16	ロ 上記以外の複合用途 防火対象物	33	26	5	1		1					
計		621 (22)	365	116 (4)	95 (5)	19 (6)	9 (1)	6 (3)	2 (1)	3	5 (1)	1 (1)

※ () 内は、高さ31mを超えるもの

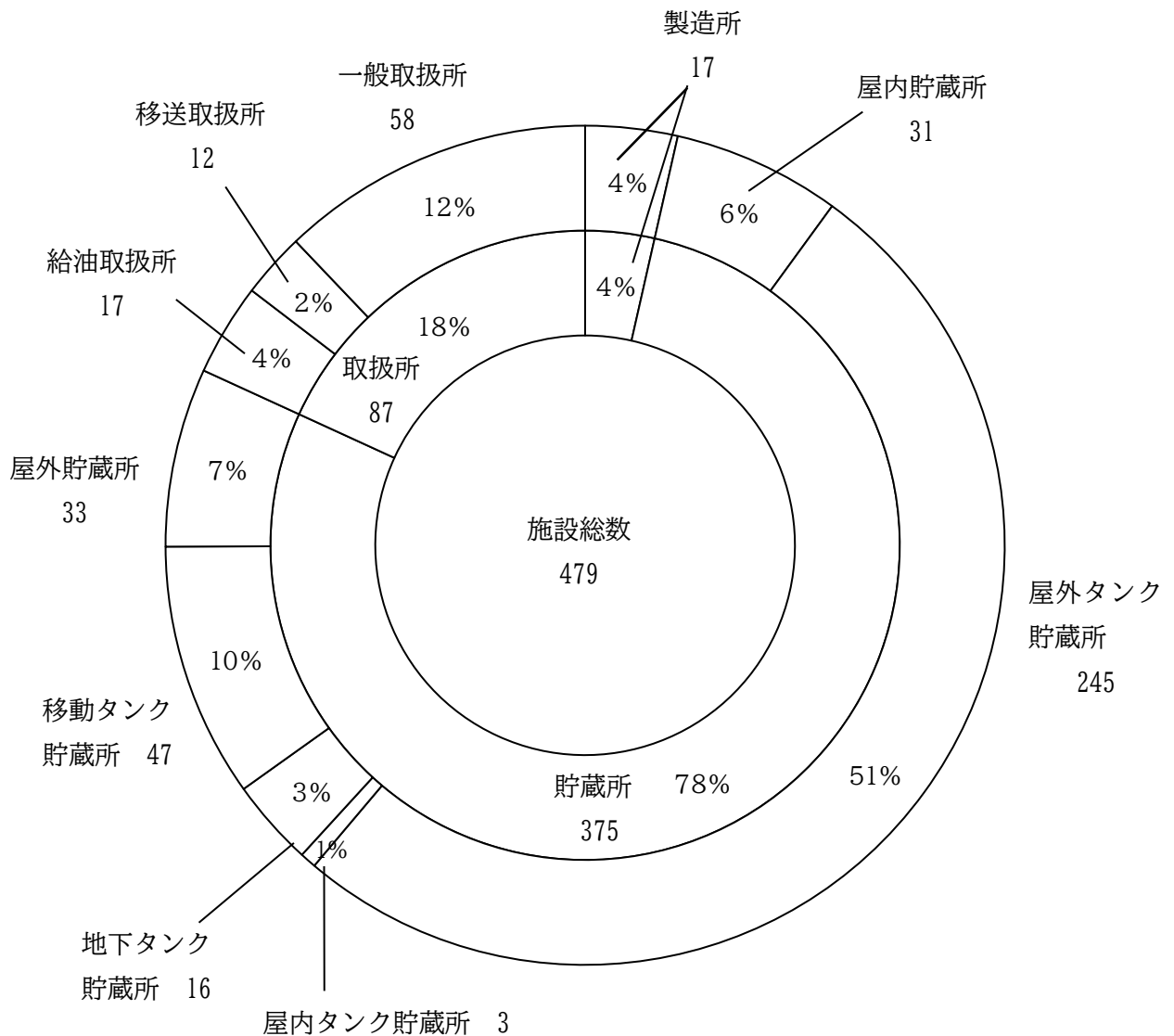
用途別建築同意件数

令和6年度

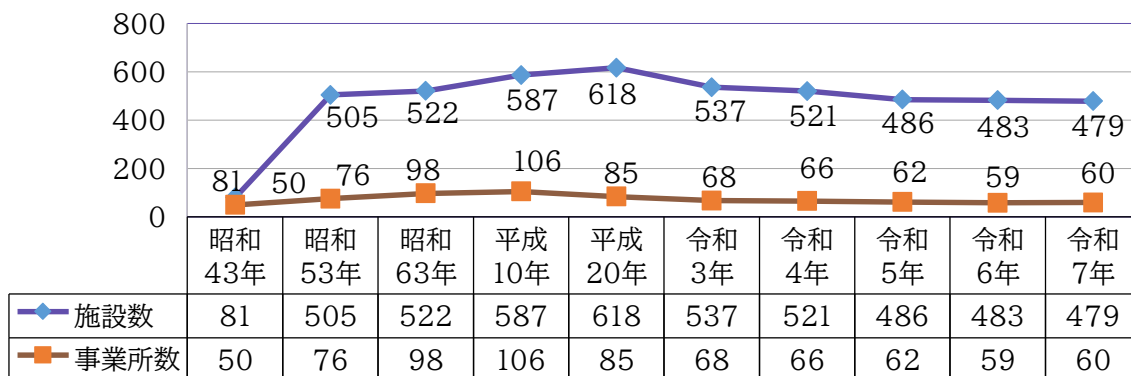
項別		月別 用途別	計	4	5	6	7	8	9	10	11	12	1	2	3
1	ロ	公民館・公会堂・集会場等	2				1		1						
2	ロ	遊技場等													
	ニ	カラオケボックス等													
3	イ	料理店等													
	ロ	飲食店	3		1		1								1
4		マーケット・店舗等	7	1	1			2		1	1	1			
5	イ	旅館・ホテル等													
	ロ	下宿・共同住宅等	3	1				1			1				
6	イ	病院・診療所等	3	1								1			1
	ロ	老人ホーム等													
	ハ	保育園・老人デイサービス等	3	1	1							1			
	ニ	幼稚園等													
7		小、中学校等													
8		図書館・資料館等													
10		停車場等													
11		神社・寺院・教会等													
12	イ	工場又は作業場	8				1		1	4	2				
13	イ	駐車場・車庫等	2										2		
14		倉庫	10	1		1		2	2		1	1	2		
15		前各項に該当しない事業所	8				1	2	1		1		2	1	
16	イ	特定用途が存する 複合用途防火対象物	2										1		1
	ロ	上記以外の複合用途 防火対象物													
一般住宅等			94	10	6	4	9	10	13	10	6	4	6	4	12
建築同意件数 計			145	15	9	5	13	17	18	15	12	8	13	5	15

危険物施設の割合

令和 7 年 4 月 1 日現在



危険物施設・事業所数の推移



指定数量別危険物施設数

令和7年4月1日現在

指定数量 区分 製造所等		5 倍 以下	1 5 0 倍 を 以 下 え	1 5 0 倍 を 以 下 え	1 5 0 倍 を 以 下 え	1 5 0 倍 を 以 下 え	1 5 0 倍 を 以 下 え	1 5 0 倍 を 以 下 え	1 5 0 倍 を 以 下 え	1 5 0 倍 を 以 下 え	1 5 0 倍 を 以 下 え	計
製 造 所				1	1			3	2	2	8	17
貯 蔵 所	屋内 貯蔵所	14	7	5		5						31
	屋外 タンク 貯蔵所	1	3	10	12	5	2	17	38	37	120	245
	屋内 タンク 貯蔵所	1		2								3
	地下 タンク 貯蔵所	7	2	5	1		1					16
	移動 タンク 貯蔵所	11	3	3	25	5						47
	屋外 貯蔵所	1	10	21		1						33
	小 計	35	25	46	38	16	3	17	38	37	120	375
取 扱 所	給油 取扱所		1	5		2	1	7	1			17
	移送 取扱所							1		11		12
	一般 取扱所	11	16	12	5	1	1	6	4		2	58
	小 計	11	17	17	5	3	2	14	5	11	2	87
合 計		46	42	64	44	19	5	34	45	50	130	479

類別危険物施設数

令和7年4月1日現在

類の区分 製造所等		第1類	第2類	第3類	第4類	第5類	第6類	混在	計
製 造 所					15			2	17
貯蔵所	屋内貯蔵所		1		28			2	31
	屋外タンク貯蔵所		3		242				245
	屋内タンク貯蔵所				3				3
	地下タンク貯蔵所				16				16
	移動タンク貯蔵所				47				47
	屋外貯蔵所		1		32				33
	小 計		5		368			2	375
取扱所	給油取扱所				17				17
	移送取扱所				12				12
	一般取扱所		2		53			3	58
	小 計		2		82			3	87
合 計			7		465			7	479

危険物屋外タンク貯蔵所数

令和7年4月1日現在

危険物の別 タンク容量	計	第2類	第 4 類											特 定 屋 外 タ ン ク
		硫 黄	小 計	原 油	ナ フ サ	ガ ソ リ ン	灯 油	軽 油	重 油	第 4 石 油 類	ア ル コ ー ル 類	そ の 他 水 溶 性	そ の 他 非 水 溶 性	
100KL未満	20		20				1	5	2		8		4	
100KL以上500KL未満	23		23			1			3	9	3		7	
500KL以上1,000KL未満	16		16						2		6	6	2	
1,000KL以上5,000KL未満	40	3	37	1	5				12		1		18	37
5,000KL以上 10,000KL未満	51		51		14	12	2	2	6				15	51
10,000KL以上 50,000KL未満	57		57		3	2	9	14	23				6	57
50,000KL以上 100,000KL未満	26		26	17	2	1	1	1	3				1	26
100,000KL以上 200,000KL未満	12		12	10	2									12
計	245	3	242	28	26	16	13	22	51	9	18	6	53	183

※特定屋外タンクとは、タンク容量が1,000KL以上をいう。

危険物事務処理件数

令和6年度

区分 月別	計	仮貯蔵・仮取扱承認	仮使用承認	予防規程制定・変更認可	保安監督者選解任届	危険物製造所等変更届	譲渡引渡届・廃止届	種類・数量変更届	設置者の住所・氏名変更届	製造所等休止・再開届	配管耐圧等試験結果報告	その他
4	40	14	4		1	7	1		3	3	2	5
5	33	4	8	1		16					4	
6	51	7	7	2	2	11	2	2	2	3	6	7
7	49	7	9			8	1	3	2	9	1	9
8	28	12	8	1		4				1	2	
9	30	6	6			13		2		1	1	1
10	40	16	8		1	7	2	1		2	1	2
11	39	10	13			7	1			1	2	5
12	23	11	2			2	1	2			2	3
1	24	6	7	2		7					2	
2	20	6	9			1		1		3		
3	26	8	5			4			2	1	4	2
計	403	107	86	6	4	87	8	11	9	24	27	34

危険物許可事務処理件数

令和6年度

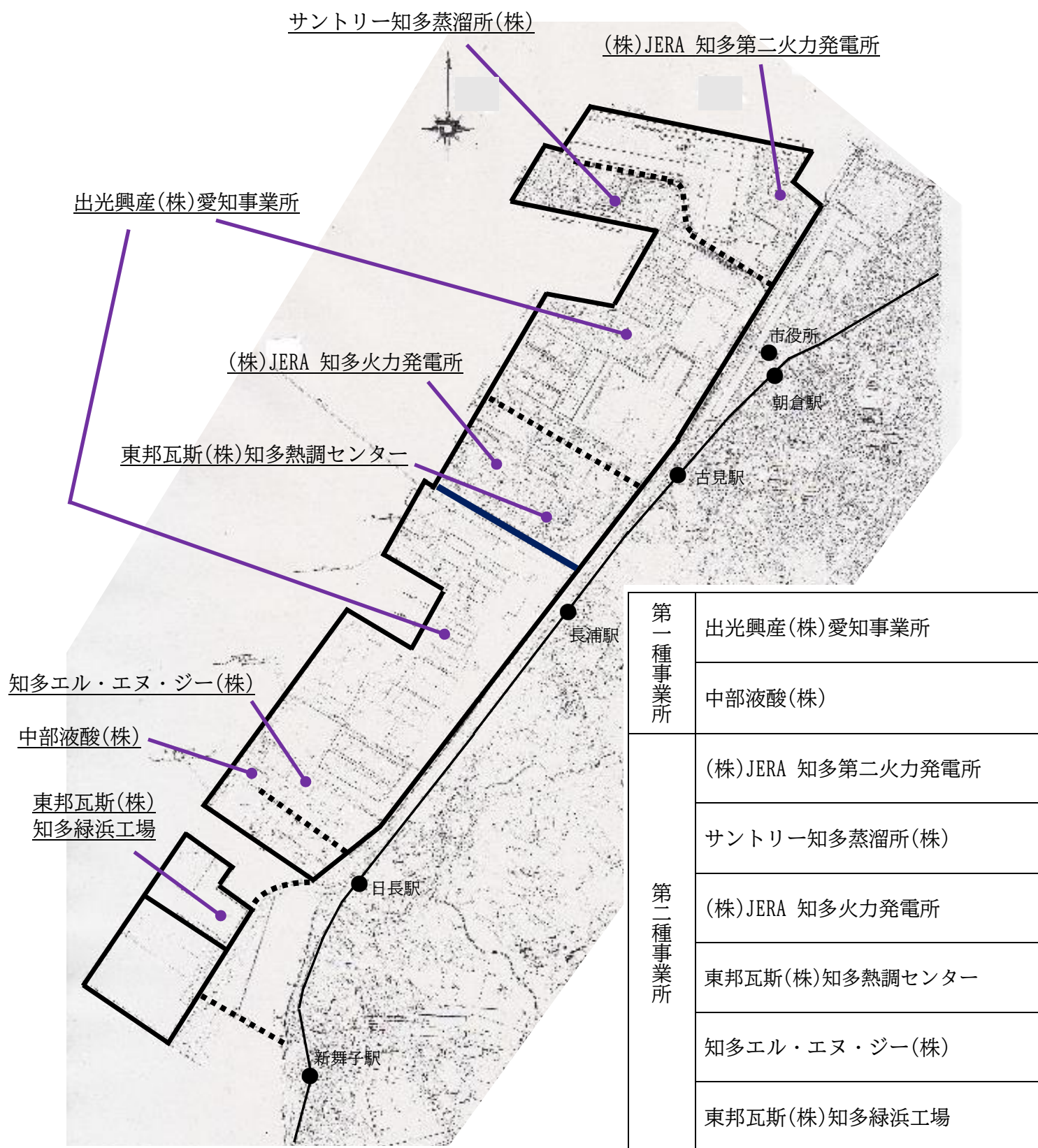
種 別 区 分		許 可		完 成 検 査		廃 止
		設 置	変 更	設 置	変 更	
製 造 所			16		11	
貯 蔵 所	屋内貯蔵所	1	3	1	2	
	屋外タンク貯蔵所		25		27	
	屋内タンク貯蔵所					
	地下タンク貯蔵所		1	1	1	1
	簡易タンク貯蔵所					
	移動タンク貯蔵所		1		1	3
	屋外貯蔵所	1		1		
	小 計	2	30	3	31	4
取 扱 所	給油取扱所		2		2	2
	第一種販売取扱所					
	第二種販売取扱所					
	移送取扱所				2	
	一般取扱所	1	53	1	26	2
	小 計	1	55	1	30	4
合 計		3	101	4	72	8

石油コンビナート等災害防止法事務処理件数

令和6年度

内 容	条 文	件 数
流出油等防止堤の検査	第 15 条第 2 項	
消火用屋外給水施設の検査	第 15 条第 2 項	2
非常通報設備の検査	第 15 条第 2 項	
防災要員及び防災資機材等現況届出書の受理	第 16 条第 5 項	3
防災管理者（副防災管理者） 選任・解任届出書の受理	第 17 条第 5 項	32
防災規程制定（変更）届出書の受理	第 18 条第 1 項	5
防災業務実施状況報告書の受理	第 20 条の 2	9
災害状況等の 石油コンビナート等防災本部への報告	第 26 条	10
特定事業者からの報告徴収	第 39 条	22
職員の立入検査	第 40 条第 1 項	8
第 1 種事業所に係る届出の 受理等についての都道府県知事への報告	第 41 条第 1 項	
合 計		91

石油コンビナート等特別防災区域図



石油コンビナート等特別防災区域の危険物・高圧ガス施設状況

令和7年4月1日現在

区分	事業所名	業種名	レイアウト	危険物施設			石油の貯蔵及び取扱量 (千KL)	石油以外の第4類の貯蔵及び取扱量 (千KL)	高圧ガスの処理量 (百万Nm ³)	その他の可燃性ガスの処理量 (百万Nm ³)
				製造所	貯蔵所	取扱所				
第一種事業所	出光興産(株) 愛知事業所	石油精製業	○	14	261	40	6,541.8		282.6	1.0
	中部液酸(株)	ガス業							3.0	
第二種事業所	(株)JERA 知多第二火力発電所	電気業			2	3	0.3			8.9
	サントリー 知多蒸溜所(株)	酒類製造業		2	17	4		9.6		
	(株)JERA 知多火力発電所	電気業			3	3	0.5			9.1
	東邦瓦斯(株) 知多熱調センター	ガス業			2					2.5
	知多 エル・エヌ・ジー(株)	ガス業			1	3	0.1			402.6
	東邦瓦斯(株) 知多緑浜工場	ガス業			3	4	0.2			53.4
その他		39社		1	22	16	0.9			
計				17	311	73	6,543.8	9.6	285.6	477.5

※その他の事業所については移動タンク貯蔵所を除く。
小数点第2位は四捨五入。

防災資機材等の整備状況

令和7年4月1日現在

区 分				消防機関	特定事業所	計
大型化学消防車					1	1
大型高所放水車						
泡原液搬送車				1	1	2
大型化学高所放水車				1	3	4
甲種普通化学消防車					1	1
乙種普通化学消防車				1		1
普通高所放水車					1	1
普通消防車				8	3	11
小型消防車						
可搬式放水銃				13	97	110
可搬式泡放水砲	3,000ℓ/分			3	3	6
	2,000ℓ/分			1	0	1
普通泡放射砲					1	1
耐熱服				6	31	37
空気（酸素）呼吸器				36	73	109
オイルフェンス展張船					2	2
油回収船					1	1
油回収装置					2	2
油回収装置運搬船					2	2
オイルフェンス （m）	B 型				4,560	4,560
	その他			200	1,038	1,238
油処理剤（ℓ）				940	12,258	13,198
油吸着材（オイルマット）（kg）				12	3,400	3,412
泡消火薬剤 （ℓ）	非水溶性 液体用	たん白	3％型		29,600	29,600
			6％型			
		フッ化たん白	3％型			
			6％型			
		合成界面 活性剤	3％型		2,600	2,600
			6％型			
		水成膜	3％型		40,120	40,120
			6％型			
	水溶性液体用	3％型	42,220	5,160	47,380	
		6％型		2,000	2,000	
	泡消火薬剤 合計	3％型	42,220	77,480	119,700	
		6％型	0	2,000	2,000	
粉末消火薬剤（kg）					64,279	64,279

火災概況

区 分		単位	令和6年	令和5年	令和4年
出 火 件 数		件	41	39	30
火 災 種 別	建 物	//	18	11	11
	車 両	//		6	1
	林 野	//			
	船 舶	//			
	航 空 機	//			
	そ の 他	//	23	22	18
[焼 損 棟 数]		棟	21	13	18
全 焼		//	3	4	4
半 焼		//		1	2
部 分 焼		//	5	5	3
ぼ や		//	13	3	9
[建物焼損床面積]		m ²	224	257	545
[建物焼損表面積]		m ²	20	30	45
[林野焼損面積]		a			
[り災世帯数]		世帯	6	4	12
全 損		//	4	1	3
半 損		//			2
小 損		//	2	3	7
[死 傷 者 数]		人	3	4	6
死 者		//	1	2	3
負 傷 者		//	2	2	3
[損 害 額]		千円	8,130	23,955	64,408
建 物 火 災		//	7,084	22,658	26,974
車 両 火 災		//		1,004	150
林 野 火 災		//			
船 舶 火 災		//			
航 空 機 火 災		//			
そ の 他 火 災		//	1,046	293	37,284
[出 火 率]		%	4.9	4.7	3.6

※出火率とは、人口1万人当たりの火災件数をいう。

原因別火災件数

令和6年

種別 原因別	計	建 物	林 野	車 両	船 舶	航空機	その他
たばこ							
こんろ	1	1					
かまど							
風呂かまど							
炉							
焼却炉							
ストーブ							
こたつ							
ボイラー							
煙突・煙道							
排気管							
電気機器							
電気装置							
電灯・電話等の配線							
内燃機関							
配線器具							
火遊び							
マッチ・ライター							
たき火	11	1					10
溶接機・溶断機							
灯火							
衝突の火花							
取灰							
火入れ	2	1					1
放火	9	9					
放火の疑い	2						2
その他	7	3					4
不明・調査中	9	3					6
計	41	18					23

原因別月別火災件数

令和6年

原因別 \ 月別	計	1	2	3	4	5	6	7	8	9	10	11	12
たばこ													
こんろ	1				1								
かまど													
風呂かまど													
炉													
焼却炉													
ストーブ													
こたつ													
ボイラー													
煙突・煙道													
排気管													
電気機器													
電気装置													
電灯・電話等の配線													
内燃機関													
配線器具													
火遊び													
マッチ・ライター													
たき火	11	2				1			4	1		1	2
溶接機・溶断機													
灯火													
衝突の火花													
取灰													
火入れ	2		1									1	
放火	9				1	1	5				2		
放火の疑い	2								1	1			
その他	7		1	1	1	1	1					2	
不明・調査中	9	3			1			2	1	1			1
計	41	5	2	1	4	3	6	2	6	3	2	4	3

曜日別月別火災件数

令和6年

曜日別 \ 月別	1	2	3	4	5	6	7	8	9	10	11	12	計
日	3	1		1		2				1	1		9
月					1		1	3				1	6
火		1		3		1							5
水	2		1			1				1		1	6
木					1	1	1	1	2		2		8
金						1		1	1				3
土					1			1			1	1	4
不明													
計	5	2	1	4	3	6	2	6	3	2	4	3	41

月別火災件数

年別 \ 月別	1	2	3	4	5	6	7	8	9	10	11	12	計
令和4年	1	4	7	1	3	3	2	2		2	2	3	30
令和5年	3	3	4	4	4	2	2	3	2	3	2	7	39
令和6年	5	2	1	4	3	6	2	6	3	2	4	3	41

時間別火災件数

令和6年

種別 出火時間	計	建 物	林 野	車 両	船 舶	航空機	その他
0～1							
1～2	1						1
2～3							
3～4							
4～5							
5～6	1						1
6～7							
7～8	1						1
8～9							
9～10	1						1
10～11	3	1					2
11～12							
12～13	7	3					4
13～14	3	2					1
14～15							
15～16	2	1					1
16～17	4						4
17～18	4						4
18～19	1	1					
19～20							
20～21							
21～22	1	1					
22～23	1	1					
23～24							
不 明	11	8					3
計	41	18					23

救急出動件数及び搬送人員

令和6年

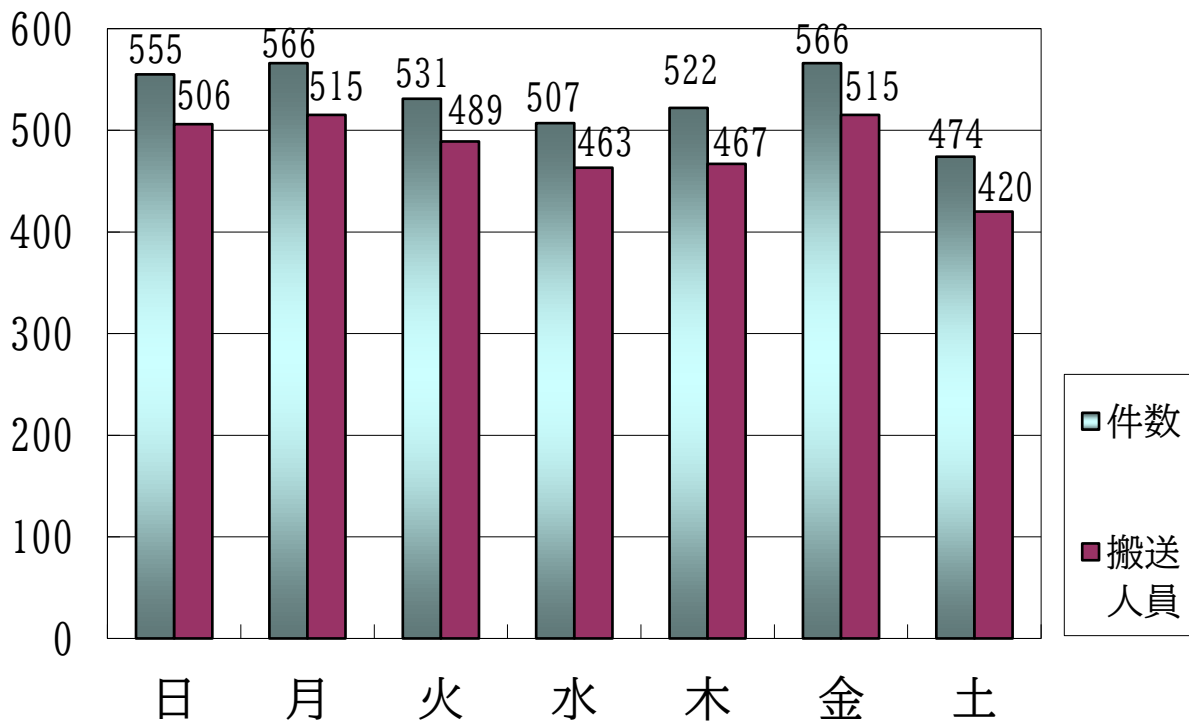
月 別	種 別 区 分	計	救 急 事 故 種 別												その他		
			火 災	自然 災害	水 難	交通 事故	労働 災害	運動 競技	一般 負傷	加 害	自 損 行 為	急 病	転 院 搬 送	医 師 搬 送	そ の 他		
1	救急出動件数	338				6	3	3	61			250	12		3		
	搬送件数	309				5	3	3	60			226	12				
	搬送人員	310				5	3	3	61			226	12				
2	救急出動件数	306				9	4	1	50		1	227	11		3		
	搬送件数	277				7	4	1	44		1	209	11				
	搬送人員	278				8	4	1	44		1	209	11				
3	救急出動件数	301				14	3	2	52	1	7	201	19		2		
	搬送件数	273				12	3	2	48	1	6	182	19				
	搬送人員	274				13	3	2	48	1	6	182	19				
4	救急出動件数	287	4			9	3	4	44	2	5	203	8		5		
	搬送件数	255	2			8	3	4	42	2	3	183	8				
	搬送人員	256	2			9	3	4	42	2	3	183	8				
5	救急出動件数	281				16	3	3	39	3	2	199	9		7		
	搬送件数	256				15	3	3	37	2	1	186	9				
	搬送人員	256				15	3	3	37	2	1	186	9				
6	救急出動件数	274				23	3		47		3	187	10		1		
	搬送件数	244				20	3		43		2	166	10				
	搬送人員	245				21	3		43		2	166	10				
7	救急出動件数	385			1	23	10	4	41	1	2	277	20		6		
	搬送件数	339				18	10	4	30	1	2	254	20				
	搬送人員	340				18	10	5	30	1	2	254	20				
8	救急出動件数	324				10	6	1	46		5	243	8		5		
	搬送件数	301				9	6	1	42		4	231	8				
	搬送人員	304				10	6	1	43		4	232	8				
9	救急出動件数	289				19	2	5	40	1	7	201	11		3		
	搬送件数	263				17	2	5	36	1	4	187	11				
	搬送人員	263				17	2	5	36	1	4	187	11				
10	救急出動件数	263				19	1	3	51		1	172	15		1		
	搬送件数	246				16	1	3	48		1	162	15				
	搬送人員	247				17	1	3	48		1	162	15				
11	救急出動件数	295	3			9	3	3	47		4	205	18		3		
	搬送件数	259				9	2	3	45		2	180	18				
	搬送人員	259				9	2	3	45		2	180	18				
12	救急出動件数	378				15	1	1	66	1	1	275	14	1	3		
	搬送件数	342				12	1	1	60	1	1	252	14				
	搬送人員	343				13	1	1	60	1	1	252	14				
計	救急出動件数	3,721	7		1	172	42	30	584	9	38	2,640	155	1	42		
	搬送件数	3,364	2			148	41	30	535	8	27	2,418	155				
	搬送人員	3,375	2			155	41	31	537	8	27	2,419	155				

令和5年合計

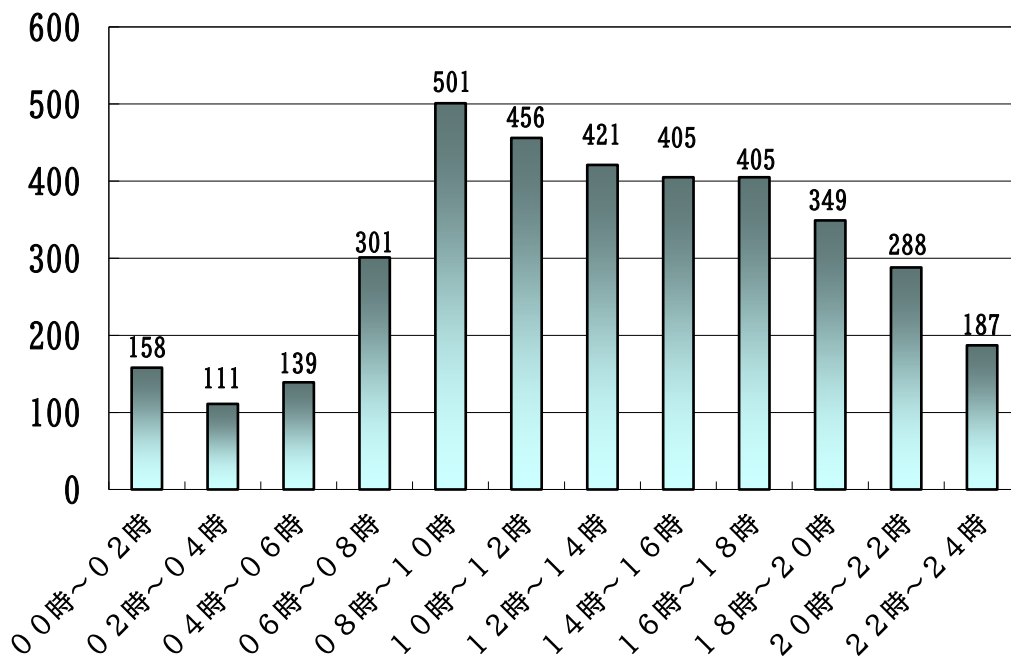
救急出動件数	3,655	15	1	2	165	36	50	522	8	33	2,641	145	1	36
搬送件数	3,252	3		1	137	36	49	484	7	21	2,370	144		
搬送人員	3,263	3		1	143	36	49	484	7	21	2,375	144		

令和6年

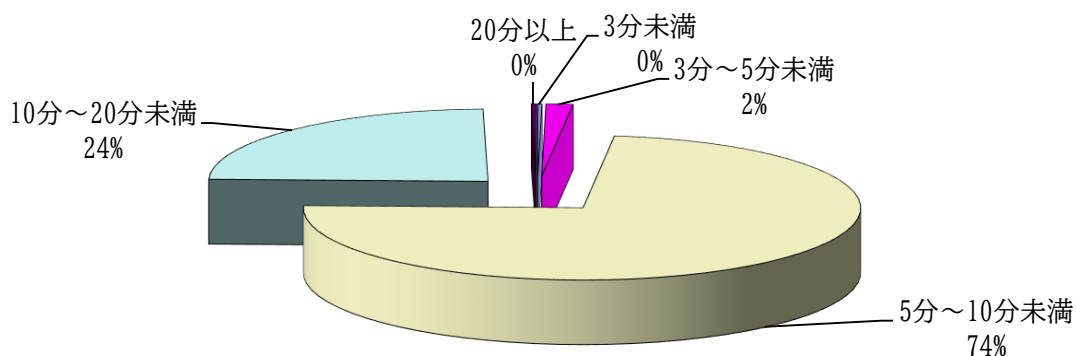
曜日別出動件数と搬送人員



時間別発生件数

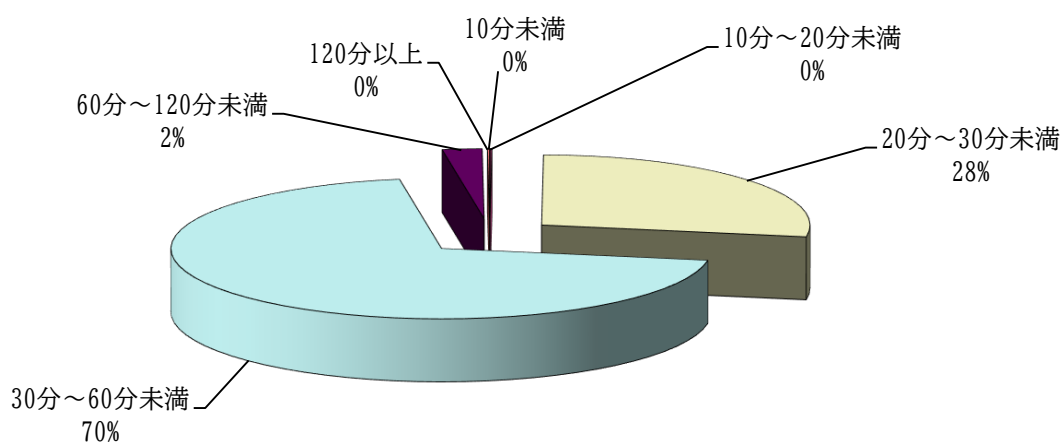


現場到着所要時間



種別	時間	現 場 到 着 所 要 時 間					出場件数	平均所要時間
		3分未満	3分～5分未満	5分～10分未満	10分～20分未満	20分以上		
急 病		4	31	1,967	633	5	2,640	8.5
交通事故		2	1	119	48	2	172	8.8
一般負傷		2	7	429	146	0	584	8.4
上記以外		1	19	226	75	4	325	8.3
計		9	58	2,741	902	11	3,721	8.5

病院収容所要時間



種別	時間	収 容 所 要 時 間						搬送人員
		10分未満	10分～20分未満	20分～30分未満	30分～60分未満	60分～120分未満	120分以上	
急 病		0	2	662	1,700	51	4	2,419
交通事故		0	0	12	130	13	0	155
一般負傷		0	0	148	383	6	0	537
上記以外		0	2	109	143	10	0	264
計		0	4	931	2,356	80	4	3,375

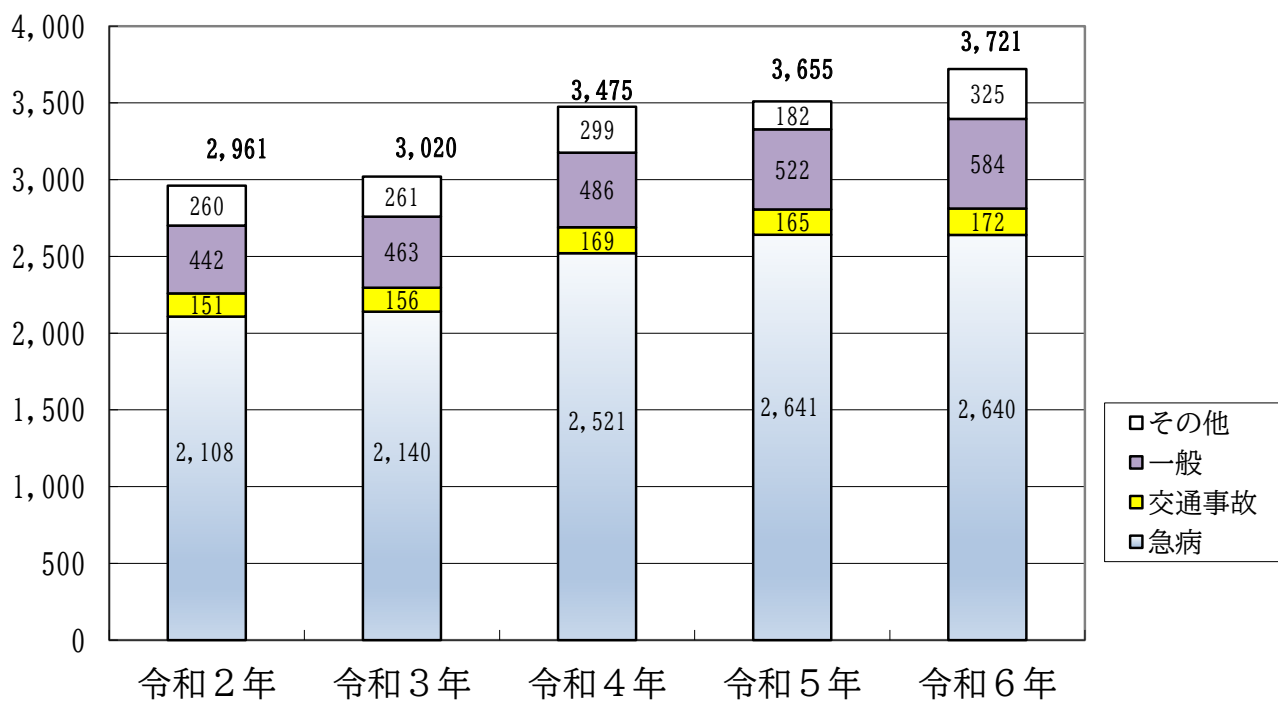
事故別傷病程度

令和6年

種別 件数		計	火 災	自 然 災 害	水 難	交 通 事 故	労 働 災 害	運 動 競 技	一 般 負 傷	加 害	自 損 行 為	急 病	そ の 他
出動件数		3,721	7		1	172	42	30	584	9	38	2,640	198
搬送人員		3,375	2			155	41	31	537	8	27	2,419	155
傷 病 程 度	死 亡	67					1		3		2	60	1
	重 症	199	1			5	3		14		3	153	20
	中等症	1,118	1			46	18	1	135	2	6	802	107
	軽 症	1,991				104	19	30	385	6	16	1,404	27
	その他												

※傷病程度のその他とは、医師の診断がないもの及び「その他の場所」へ搬送したもの

過去5年間の件数



気象状況

令和6年

(気温・湿度)

月 別 区 分		年 間	1	2	3	4	5	6	7	8	9	10	11	12
気 温	平 均	17.6	6.4	8.1	8.7	16.6	18.8	22.9	28.6	29.3	27.4	21.4	14.9	7.8
		17.2	5.8	6.6	12.2	15.3	19.4	23	27.9	28.4	26.6	18.4	13.9	8.9
	最 高	36.3	14.9	19.9	22.8	26.9	28.3	30.9	36.2	36.3	35.1	30.4	23.8	17.2
		36.2	14.8	16.6	21.7	25	31.6	32.7	36.2	35.7	33.4	25.6	24.5	19.5
	最 低	-1.4	-1.4	1	0.9	7.7	9.4	17	21.8	22.3	19.3	13.2	6.6	0
		-4.2	-4.2	-0.8	3.3	5.8	11.4	16.3	21.2	22.8	19.2	11.1	5.1	1.1
湿 度	平 均	69.8	66.2	67.8	64.4	71.4	69.8	74.2	73.8	73.7	76.1	74.9	65.4	60.2
		69.2	64.4	60.1	62.1	64.0	67.4	77.8	74.7	79.9	77.9	66.7	69.6	65.6
	最 低	17.2	20.2	23	17.2	20.8	17.7	30.2	36.6	33.6	34.1	32.4	23.3	28.3

※塗りつぶし行は去年の数字

(風速・雨量)

月 別 区 分		年 間	1	2	3	4	5	6	7	8	9	10	11	12
主たる風向		西北西	西北西	西北西	西北西	南東	西北西	南東	西北西	南東	東南東	北西	西北西	西北西
平均風速(m/s)		2.7	3	3.1	3.4	2.7	3.2	2.3	2.1	2.8	2.2	2.1	2.7	2.9
瞬間最大(m/s)		22.2	18	20.7	22.2	19.3	18.5	11.7	20.6	14.6	18.1	14	19.2	18.3
降水量(mm)		1,529.5	26.5	108	171	140.5	157.5	222.5	110	291	83	114.5	105	0
		1,174	14	32.5	66.5	91	145.5	283.5	95	148.5	103	95	52.5	47

※塗りつぶし行は去年の数字

消防用及び防災対策用等無線設置状況

令和7年4月1日現在

① 防災対策用（アナログ波） 150Mhz帯

配置場所 消防署 基地局 1 局

呼出名称	設置及び積載車両	配置	防災対策用	出力
ちたぼうたい 基地局	警防事務室	消防署	○	10w

② 消防用（デジタル波） 260Mhz帯

知多広域実装無線	
統制波 1（全国）	活動波 1（知多中部）
統制波 2（全国）	活動波 2（東海）
統制波 3（全国）	活動波 3（大府）
主運用波（愛知県）	活動波 4（知多）
災害波 1（広域）	活動波 5（常滑）
災害波 2（広域）	活動波 6（知多南部）
災害波 3（広域）	

配置場所 消防署

（車載型デジタル無線機 移動局 17 局）

呼出名称（移動局）	設置及び積載車両	出力
ちた 1	水槽付消防ポンプ自動車	10w
ちた 2	消防ポンプ自動車	10w
ちた 3	動力ポンプ付水槽車	10w
ちた 5	消防ポンプ自動車	10w
ちた 3 1	はしご自動車	10w
ちた 4 1	救助工作車	10w
ちた 5 1	指揮車	10w
ちた 6 1	広報車	10w
ちた 6 2	広報車	10w
ちた 6 3	広報車	10w
ちた 6 4	広報車	10w
ちた 7 1	資機材搬送車	10w
ちた 7 2	資機材搬送車	10w
ちた 7 3	大型化学高所放水車	10w
ちた 7 4	泡原液搬送車	10w
きゅうきゅうちた 1	高規格救急自動車	10w
きゅうきゅうちた 4	高規格救急自動車	10w

（携帯型デジタル無線機 移動局 9 局）

呼出名称（移動局）	使用者及び積載車両	出力
ちた 101	指揮車 消防署長	5w
ちた 102	警防隊長	5w
ちた 103	警防隊	5w
ちた 104	高規格救急自動車	5w
ちた 105	高規格救急自動車	5w
ちた 106	救助隊長	5w
ちた 107	救助隊	5w
ちた 108	指揮車 指揮隊	5w
ちた 109	指揮車 指揮隊	5w

（可搬型デジタル無線機 移動局 3 局）

呼出名称（移動局）	設置及び積載車両	出力
ちた 50	警防事務室	10w
ちた 501	指揮車	10w
ちた 502	警防事務室	10w

配置場所 八幡出張所
(車載型デジタル無線機 移動局 6局)

呼出名称 (移動局)	設置及び積載車両	出力
ちたやわた 1	水槽付消防ポンプ自動車	10w
ちたやわた 2	消防ポンプ自動車	10w
ちたやわた 4	動力ポンプ付水槽車	10w
ちたやわた 3 1	屈折はしご自動車	10w
ちたやわた 7 1	資機材搬送車	10w
きゅうきゅうちた 2	高規格救急自動車	10w

(携帯型デジタル無線機 移動局 4局)

呼出名称 (移動局)	使用者及び積載車両	出力
ちた 2 0 1	出張所長	5w
ちた 2 0 2	警防隊長	5w
ちた 2 0 3	警防隊	5w
ちた 2 0 4	高規格救急自動車	5w

配置場所 旭出張所
(車載型デジタル無線機 移動局 4局)

呼出名称 (移動局)	設置及び積載車両	出力
ちたあさひ 1	消防ポンプ自動車	10w
ちたあさひ 2	化学消防車	10w
ちたあさひ 7 1	資機材搬送車	10w
きゅうきゅうちた 3	高規格救急自動車	10w

(携帯型デジタル無線機 移動局 3局)

呼出名称 (移動局)	使用者及び積載車両	出力
ちた 3 0 1	出張所長	5w
ちた 3 0 2	警防隊長	5w
ちた 3 0 3	高規格救急自動車	5w

③ 公共業務用 (アナログ波) 4 0 0 Mhz帯 【デジタル波変更に伴い整備】

署活実装無線
ちたしよかつ (消防業務用) 1波
ちたしよかつ (消防業務用) 2波
ちたしよかつ (防災業務用) 3波

配置場所 消防署 移動局 17局

呼出名称 (移動局)	使用者及び積載車両	出力
ちたしよかつ 1	消防署長	1w
ちたしよかつ 2	消防副署長	1w
ちたしよかつ 3	指揮隊	1w
ちたしよかつ 4	指揮隊	1w
ちたしよかつ 5	警防隊長	1w
ちたしよかつ 6	指揮隊	1w
ちたしよかつ 7	警防隊	1w
ちたしよかつ 8	警防隊	1w
ちたしよかつ 9	警防隊	1w
ちたしよかつ 1 0	救助隊長	1w
ちたしよかつ 1 1	救助隊	1w
ちたしよかつ 1 2	救助隊	1w
ちたしよかつ 1 3	救助隊	1w
ちたしよかつ 1 4	警防隊	1w
ちたしよかつ 1 5	救急隊長	1w
ちたしよかつ 1 6	救急隊	1w
ちたしよかつ 1 7	救急隊	1w

配置場所 八幡出張所 移動局 9局

呼出名称 (移動局)	使用者及び積載車両	出力
ちたしよかつ 2 0	出張所長	1w
ちたしよかつ 2 1	警防隊長	1w
ちたしよかつ 2 2	警防隊	1w
ちたしよかつ 2 3	警防隊	1w
ちたしよかつ 2 4	警防隊	1w
ちたしよかつ 2 5	救急隊長	1w
ちたしよかつ 2 6	救急隊	1w
ちたしよかつ 2 7	救急隊	1w
ちたしよかつ 2 8	警防隊	1w

配置場所 旭出張所 移動局 8局

呼出名称 (移動局)	使用者及び積載車両	出力
ちたしよかつ 3 0	出張所長	1w
ちたしよかつ 3 1	警防隊長	1w
ちたしよかつ 3 2	警防隊	1w
ちたしよかつ 3 3	警防隊	1w
ちたしよかつ 3 4	救急隊長	1w
ちたしよかつ 3 5	救急隊	1w
ちたしよかつ 3 6	救急隊	1w
ちたしよかつ 3 7	警防隊	1w

④ 防災行政用 (デジタル波) 2 6 0 Mhz帯

配置場所 消防署 固定局 1局

呼出名称 (固定局)	設置及び積載車両	配置場所	出力
ぼうさいちたしょうぼう	警防事務室	消防署	5w

街頭消火器設置本数

(地震対策用に設置)

令和7年4月1日現在

地 区	行 政 区	設置本数
八幡	荒井 荒古 堀之内 廻間 中島 中小根 浜小根 西平井 上平井 杉山 八幡新町 寺本台 寺本新町	380
つつじが丘	つつじが丘1丁目第1～2 つつじが丘2丁目第1～3 つつじが丘3丁目 つつじが丘4丁目第1～2	245
東部	八幡台 亥新田 原 北巽が丘 巽が丘 南巽が丘 西巽が丘	378
佐布里	梅が丘 井洞 佐南 東谷 にしの台1・4丁目 にしの台2・3丁目	243
新知	朝倉町 新北 新中 新知台 新三 新南 新六 新七 新知東町1丁目 新知東町2丁目 新知東町3丁目	289
岡田	岡田一区第1～3 岡田二区第1～2 岡田三区第1～2	203
旭北	日長一区 日長二区 日長三区 長浦 新舞子北	247
旭東	日長台 旭桃台 大興寺	116
旭南	新舞子南 新舞子台 羽根 大草 北粕谷	176
南粕谷	南粕谷 南粕谷1～4丁目	139
計		2,416

知多市総合防災訓練及び各コミュニティ防災訓練実施状況

令和6年度

コミュニティ名	実施日	実施場所	参加人員 約（名）
八幡	12月1日	八幡小学校	90
つつじが丘	11月24日	つつじが丘小学校	300
東 部	11月24日	東部中学校	100
佐布里	11月3日	佐布里小学校	260
新 知	11月24日	新知小学校	170
岡 田	10月13日	岡田小学校	150
旭 北	10月20日	旭北小学校	100
旭 東	11月10日	旭東小学校 (知多市総合防災訓練)	400
旭 南	11月17日	旭南小学校	130
南粕谷	9月8日	南粕谷小学校	60
合 計			1,760

女性消防クラブの沿革

昭和59年 6月 1日 八幡婦人消防クラブ結成
昭和59年 6月 2日 粕谷台婦人消防クラブ結成
昭和59年 6月 7日 長浦婦人消防クラブ結成
昭和59年 6月 8日 旭婦人消防クラブ結成
昭和59年 6月10日 佐布里婦人消防クラブ結成
昭和59年10月21日 知多市婦人消防クラブ連絡協議会結成
昭和60年 6月11日 新知婦人消防クラブ結成
昭和61年 4月 8日 つつじが丘コミュニティ婦人消防クラブ結成
昭和61年 4月14日 日長台婦人消防クラブ結成
平成 5年 5月 7日 粕谷台婦人消防クラブから
南粕谷コミュニティ婦人消防クラブに名称変更
平成12年 3月31日 八幡婦人消防クラブ解散
平成12年 3月31日 長浦婦人消防クラブ解散
平成12年 3月31日 旭婦人消防クラブ解散
平成12年 3月31日 日長台婦人消防クラブ解散
平成12年 4月 1日 佐布里婦人消防クラブから
佐布里コミュニティ婦人消防クラブに名称変更
平成12年 6月 1日 旭北婦人消防クラブ結成
平成12年 6月 1日 旭南婦人消防クラブ結成
平成12年 6月11日 岡田コミュニティ婦人消防クラブ結成
平成12年 9月17日 東部コミュニティ婦人消防クラブ結成
平成13年 1月21日 旭東婦人消防クラブ結成
平成13年 3月31日 佐布里コミュニティ婦人消防クラブ解散
平成16年 4月 1日 旭北婦人消防クラブから
旭北女性消防クラブに名称変更

平成17年 4月 1日 つつじが丘コミュニティ婦人消防クラブから
つつじが丘コミュニティ女性消防クラブに名称変更

平成17年 4月 1日 旭南婦人消防クラブから
旭南女性消防クラブに名称変更

平成19年 4月 1日 南粕谷コミュニティ婦人消防クラブから
南粕谷コミュニティ女性消防クラブに名称変更

平成20年 3月31日 岡田コミュニティ婦人消防クラブ解散

平成20年 4月 1日 新知婦人消防クラブから
新知コミュニティ女性消防クラブに名称変更

平成20年 4月 1日 東部コミュニティ婦人消防クラブから
東部コミュニティ女性消防クラブに名称変更

平成20年 4月 1日 旭東婦人消防クラブから
旭東女性消防クラブに名称変更

令和 6年 4月 1日 東部コミュニティ女性消防クラブから
東部コミュニティ防災部会（女性消防クラブ含む）
に名称変更

女性消防クラブ活動状況

令和6年度

<div>訓練</div> <div>クラブ名</div>	延 参 加 人 員	内 容（回）							
		防火防災講習会						防 火 広 報	出 初 式
		消 火 器	防 火 講 習	防 災 講 習	そ の 他	地 震 体 験	濃 煙 体 験		
東部コミュニティ防災部会 （女性消防クラブ含む）	11	1	1	1	1	1	1	1	1
つつじが丘コミュニティ 女性消防クラブ	23	1	1	1	1	1	1	1	1
新知コミュニティ 女性消防クラブ	24	1	1	1	1	1	1	1	1
旭北女性消防クラブ	23	1	1	1	1	1	1	1	1
旭東女性消防クラブ	4	1	1	1	1	1	1	1	1
旭南女性消防クラブ	36	1	1	1	1	1	1	1	1
南粕谷コミュニティ 女性消防クラブ	22	1	1	1	1	1	1	1	1
合 計	143	7	7	7	7	7	7	7	7

消防団の沿革

昭和30年 4月 1日	八幡、岡田、旭の3町の合併により、知多町八幡消防団、知多町岡田消防団、知多町旭消防団となる。
昭和34年 5月30日	知多町消防団として統合結団され、14個分団で発足する。
昭和44年 4月 1日	整理統合により、14個分団から10個分団となる。
昭和45年 9月 1日	市制施行に伴う名称変更のため、知多市消防団となる。
昭和60年 4月 1日	整理統合により、10個分団から5個分団となる。
平成16年 4月 1日	女性消防団員入団する。
平成18年 7月30日	消防団防災支援隊発足する。
平成20年 4月 1日	消防副団長2人制となる。
平成22年 2月10日	日本消防協会特別表彰「まとい」を受章する。
平成27年 2月19日	総務省消防庁から救助資機材搭載型小型動力ポンプ積載車の無償貸与を受ける。
平成27年 8月 1日	知多市学生消防団活動認証制度を開始する。
平成27年12月 1日	地域のヒーロー知多市消防団応援事業所制度を開始する。
令和5年 9月28日	入団可能年齢を20歳から18歳に引き下げる。
令和7年 4月 1日	外国籍を有する市民の消防団の入団が可能となる。



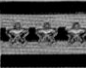


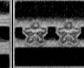
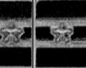
消防団員報酬

令和7年4月1日現在

階 級	団 長	副団長	分団長	副分団長	部 長	班 長 団 員
年報酬	230,000円	155,200円	112,700円	64,400円	44,600円	36,500円

消防団現勢

令和7年4月1日現在

階 級 区 分	計								消防ポンプ自動車	小型動力ポンプ付積載車
		団 長	副 団 長	分 団 長	副 分 団 長	部 長	班 長	団 員		
本 部	3	1	2							
第1分団	22 (8)			1	1	3	4	13	1	1
第2分団	24 (1)			1	1	3	4	15	1	1
第3分団	25 (1)			1	1	3	4	16	1	1
第4分団	24 (0)			1	1	3	4	15	1	1
第5分団	24 (4)			1	1	3	4	15	1	1
計	122 (14)	1	2	5	5	15	20	74	5	5

()内は女性

消防団自動車現勢

令和7年4月1日現在

分団名	車 種	年式	車 両 名	登録番号	排気量
第1分団	日 野	18	消防ポンプ自動車	名800そ5144	4,000
	ニッサン	22	小型動力ポンプ付積載車	名800に4056	1,990
第2分団	トヨタ	26	消防ポンプ自動車	名800に8136	4,000
	ニッサン	27	小型動力ポンプ付積載車	名800に9592	1,990
第3分団	トヨタ	26	消防ポンプ自動車	名800に8135	4,000
	ニッサン	27	小型動力ポンプ付積載車	名800に9593	1,990
第4分団	日 野	21	消防ポンプ自動車	名800に2730	4,000
	いすゞ	27	小型動力ポンプ付積載車 (救助資機材搭載型)	名800に9448	2,990
第5分団	三 菱	14	消防ポンプ自動車	名800せ2363	5,240
	ニッサン	31	小型動力ポンプ付積載車	名800ぬ4799	1,990

消防団の主な活動状況

令和6年度

No.	月 日	活 動 内 容	場 所
1	4/1	知多市消防団幹部交代式	消防本部
2	4/2	建物火災出動	つつじが丘
3	4/16	建物火災出動	寺本台
4	4/28	消防団員訓練	消防本部
5	5/12	知多西地区消防警察協議会交通法令講習会	消防本部
6	5/19	キッズパラダイス	緑町
7	6/2	第56回知多市消防団消防操法大会	緑町
8	7/7	知多西地区消防警察協議会水上安全法及び救急法講習会	東海市
9	7/20	第69回愛知県消防操法大会	日進市
10	9/14・15	団幹部視察研修	静岡県
11	10/31	消防団員実践訓練	消防本部
12	11/2	新舞子花火大会警備	新舞子
13	11/2・3	指揮幹部科（現場指揮課程）	県消防学校
14	11/9～11/15	秋季火災予防運動防火広報	管轄地区
15	11/10	知多市総合防災訓練	旭東小学校
16	11/14	秋季火災予防運動街頭広報	新知
17	11/21	消防団員実践訓練	消防本部
18	11/23	女性消防団員教育科	県消防学校
19	12/8	署・団・防災支援隊合同訓練	消防本部
20	12/27	年末夜警	管轄地区
21	1/12	令和7年知多市消防出初式	緑浜町
22	1/20	あいち消防団の日加入促進運動	管轄地区
23	1/23	消防団員実践訓練	消防本部
24	1/29～31	第24回消防団幹部候補中央特別研修	東京都
25	3/1～3/7	春季火災予防運動防火広報	管轄地区
26	3/9	令和6年度知多市消防団観閲式	緑町
27	3/17	建物火災出動	八幡