

知多市長定例記者会見次第

日 時 令和5年5月18日(木)

午前10時

場 所 協議会室

市長あいさつ

- 1 プレミアム付商品券を発行 【資料1】
- 2 省エネ家電普及促進のための補助制度を新設 【資料2】
- 3 住民税非課税世帯等生活支援給付金を支給 【資料3】
- 4 東部コミュニティの地域バスが本運行に移行 【資料4】

5 ご案内

- (1) 春のみんながみんなでクリーンキャンペーン 【資料5】
- (2) 知多市歴史民俗博物館 企画展「没後50年 大澤鉦一郎展」 【資料6】
- (3) 第55回知多市消防団操法大会 【資料7】

※ 次回知多市長定例記者会見の開催予定日時 6月9日(金) 午前10時から



プレミアム付商品券を発行

物価高騰の影響を受けた家計の負担を軽減するとともに、市内消費を喚起することで事業者を支援するため、プレミアム付商品券を発行します。

従来の紙商品券の発行に加えて電子商品券を発行し、キャッシュレス化の推進を図ります。

1 商品券の内容

1口13,000円分（共通券 10,000円分、限定券 3,000円分）を10,000円で販売

※ 限定券は、大型店、チェーン店及びフランチャイズ店では使用不可

2 販売数

40,000口（1人3口まで）

3 販売開始（予定）

10月～11月頃

4 使用期限（予定）

6年2月中旬

5 使用可能店舗（予定）

市内の小売店や飲食店など250店舗程度。8月ごろに公募予定

6 事業費

プレミアム付商品券発行費 520,000千円

事業事務費 44,700千円



▲ 令和4年度プレミアム付商品券



省エネ家電普及促進のための補助制度を新設

市民の地球温暖化対策への関心を高め、電気使用量の低減を図ることにより温室効果ガス排出量の削減につなげるとともに電気料金の高騰による市民の負担を軽減するため、省エネ家電の普及促進に対する補助を行います。

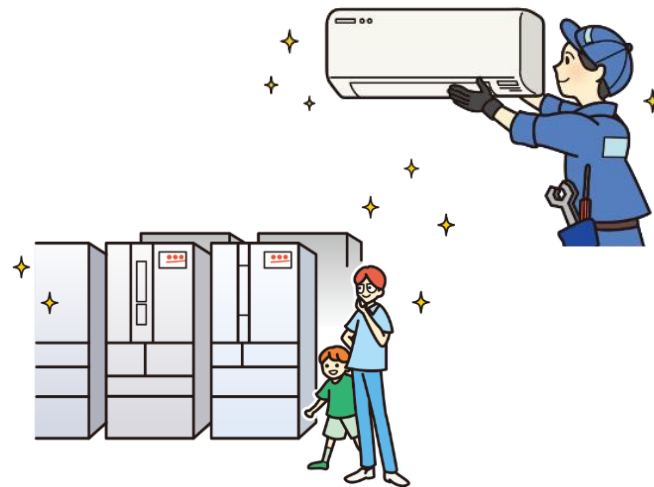
1 対象家電

市内業者で購入し、自らが住所を有する居宅に設置した下記の家電

- ・エアコン…省エネ基準達成率100%以上（目標年度2027年度）の製品に買い替えたもの
- ・冷蔵庫…省エネ基準達成率100%以上（目標年度2021年度）の製品に買い替えたもの
- ・LED照明器具…省エネ基準達成率100%以上（目標年度2020年度）の製品に買い替えたもの

2 補助金額

購入合計額(税抜)	補助金額
20,000円～ 50,000円未満	4,000円
50,000円～100,000円未満	10,000円
100,000円～150,000円未満	20,000円
150,000円以上	30,000円



3 受付期間

5年7月3日～6年1月12日

- ※ 5年6月1日～12月31日に購入し、設置が完了した家電が対象
- ※ 領収書またはレシートの写し（リサイクル料金の記載があるもの）、メーカー保証書の写しまたは製品ラベルの写真、設置前後の写真（LED照明）の添付が必要
- ※ 1世帯につき1回、先着順。予算の範囲を超えた場合は、期間内であっても受け付けを終了します。



住民税非課税世帯等生活支援給付金を支給

食料品等の物価高騰による負担増を踏まえ、特に家計への影響が大きい低所得世帯等の生活を支援するため、住民税非課税世帯等生活支援給付金をプッシュ型で支給します。

1 支給対象者

5年6月1日現在の住民基本台帳に登録されている者で①、②に該当する世帯の世帯主

①令和5年度分の住民税均等割非課税世帯

※4年度に給付した「電力・ガス・食料品等価格高騰緊急支援給付金」と同様に、課税者の扶養親族等だけからなる世帯及び租税条約の適用を受けて非課税となる世帯は支給対象から除く

②予期せず家計が急変し、非課税世帯と同様の事情にあると認められる家計急変世帯

2 支給額

1世帯あたり3万円

3 受付期間（予定）

7月下旬～10月6日（金）

4 手続き方法

①住民税均等割非課税世帯

市から送付される確認書に必要事項を記入し、確認書を返送

②家計急変世帯

申請書に必要事項を記入し、申請書を提出





東部コミュニティの「地域バス」が本運行に移行

地域バスは地域に応じた移動ニーズを満たすため、市とコミュニティが協働で行う事業です。4年3月から開始した実証運行において移行基準を満たしたため、5月から本運行に移行しました。

1 本運行までの過程

4年3月22日	実証運行の開始
9月26日	運行プラン（ダイヤ・ルート）の改正（1回目）
5年1月30日	運行プランの改正（2回目）
3月末	基準達成
4月	移行準備期間
5月～	本運行へ移行

2 本運行への移行基準

直近3か月のうち2か月以上、かつ、3か月の平均が目標値を上回ること

	1日当たりの利用者数
目標値	15.5人
5年1～3月の実績の平均	16.7人 (2・3月は15.5人以上)

3 東部コミュニティ地域バスの概要

運行方法	定時定路線	
車両	普通乗用自動車（7人乗り）	
運賃	無料	
コース名	北コース	南コース
走行地区	八幡台、原、亥新田	北巽が丘、巽が丘、南巽が丘、西巽が丘
運行日	月曜日、金曜日	火曜日、木曜日
	運行日が祝日の場合は連休	
運行時間	9時から16時まで	
主な経由地	東部まちづくりセンター、南加木屋駅方面	東部まちづくりセンター、巽ヶ丘駅、阿久比町白沢方面

※ 実証運行では、自動車借上料、運行管理委託料、燃料費を補助していますが、本運行に移行すると、燃料費がコミュニティの負担となります。

※ 3か月連続で目標値を下回り、かつ利用促進策を講じても改善が見込まれない場合は、本運行を中止します。



▲ 東部コミュニティの地域バス



あたらしく、知多らしく。

梅香る わたしたちの緑園都市

お問い合わせ
環境政策課 生活環境チーム 北村 (0562-36-2661)

資料5

春のみんながみんなでクリーンキャンペーン

概要

地区で決めた清掃場所の散乱ごみを拾い、住んでいる地域をみんなできれいにする活動です。事前に配布したごみ袋に、紙くずや空き缶、空きビンなどの散乱ごみを入れ、指定された集積場所に集めます。

PRポイント

クリーンキャンペーンは、全市民が一斉に家の周りや道路、公園、公共施設周辺などを清掃するキャンペーンで、今年で24回目となります。臨海部企業の方々や、知多市建設業協力会、知多市職員互助会も参加します。



▲クリーンキャンペーンの様子

開催日 5月28日(日) 午前8時から1時間程度 ※小雨決行

内容 道路、公園など身近な場所をみんなで市内一斉に清掃します。

主催 知多市、知多市コミュニティ連絡協議会

対象 全世帯



あたらしく、知多らしく。

梅香る わたしたちの緑園都市

お問い合わせ

知多市歴史民俗博物館 新美 (0562-33-1571)

資料6

知多市歴史民俗博物館 企画展「没後50年 大澤鉦一郎展」

概要

おおさわせいいちろう

令和5(2023)年は大澤鉦一郎(1893-1973)の没後50年目にあたります。そこで、当博物館が所蔵している作品を中心に初期から晩年の作品を展示し、大澤鉦一郎の画業を振り返ります。

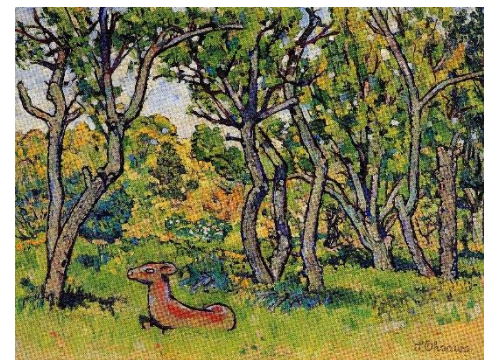
PRポイント

収蔵作品を中心に、人物画、風景画、静物画など様々な題材の作品約50点を展示します。愛美社時代の細密な描写から簡略化された描写や独自の点描画法など、作品の変遷を紹介します。



▲大澤鉦一郎《古見の少年》

1918年(知多市歴史民俗博物館蔵)



▲大澤鉦一郎《陶製の鹿のある風景》

1950年(知多市歴史民俗博物館蔵)

期 間 6月3日(土)～7月17日(月・祝)

会 場 歴史民俗博物館 2階 特別展示室

開館時間 午前9時～午後5時(入館は午後4時30分まで)

観覧料 無料

詳 細 別添チラシをご覧ください



あたらしく、知多らしく。

梅香る わたしたちの緑園都市

お問い合わせ

消防本部庶務課 消防団チーム 丸山 (0562-56-0146)

資料 7

第55回知多市消防団消防操法大会

概要

各分団から選出された操法要員6人が、消防車からホースを延長し、放水して標的を倒すまでの所要時間、規律及び確実性を競います。

PRポイント

知多市消防団は、令和4年度愛知県消防操法大会のポンプ車操法の部で優勝し、全国大会に出場するなど優秀な成績を収めており、レベルの高い操法をご覧いただけます。



▲前回(令和4年度)の様子

日 時 6月4日(日) 午前9時から

会 場 南5区多目的グラウンド(雨天・グラウンド状態不良時は、知多市役所南駐車場)

参加人数 各分団6人(5個分団) 30人

参加車両 消防ポンプ車 5台