

# Chita

— ちょうどいいまち —

広報ちた

# 4

2023(令和5年) No.1366



特集

# 春

まつりが  
帰ってくるー。



## 目次

## Contents

- 04 **特集** 春まつりが帰ってくる
- 06 5年度施政方針演説
- 07 5年度当初予算
- 09 新型コロナワクチン接種
- 10 市議会議員一般選挙
- 12 固定資産税・都市計画税・軽自動車税  
QRコードで納付できます
- 13 国民健康保険  
市税の納税方法
- 14 西知多グリーンセンター建設だより
- 16 全国大会などの出場者を激励  
遊びにおいでよ「あそび広場」
- 17 脱炭素化を進めるための補助制度の活用を  
策定・見直した計画を紹介
- 18 防犯・交通安全のための補助制度の活用を  
マイナンバーカード健康保険証対応医療機関など
- 19 高齢者福祉サービス
- 20 暮らしの情報・スポーツ
- 30 公共施設 Information!!
- 34 健康
- 37 相談
- 38 うちのスタアを紹介します
- 39 ちょうどいいまちNews
- 42 ふゅうちゃん掲示板
- 43 わがまちイチ押しグループ
- 44 シリーズ輝人(かがやきびと)  
この写真がお気に入り!!「私の1枚」

## 今月のお知らせ



### 市の人口

3月1日現在 ( )内は前月比

人口 83,850人(-138人)  
世帯数 36,668世帯(-23世帯)



### 今月の納税

5月1日(月)まで

固定資産税 都市計画税  
(第1期 口座全納)



### 今月の延長窓口

(市民窓口課の業務だけ)

実施日 6日(木)、20日(木)  
時間 19:15まで  
業務内容 住民異動や戸籍届の受付、  
印鑑登録の申請、各種証明  
書の発行など。詳しくは市  
ホームページを参照

問合せ 市民窓口課  
(☎0562-36-2646)



市政情報は  
市公式SNSで配信中



LINE



Twitter



Instagram

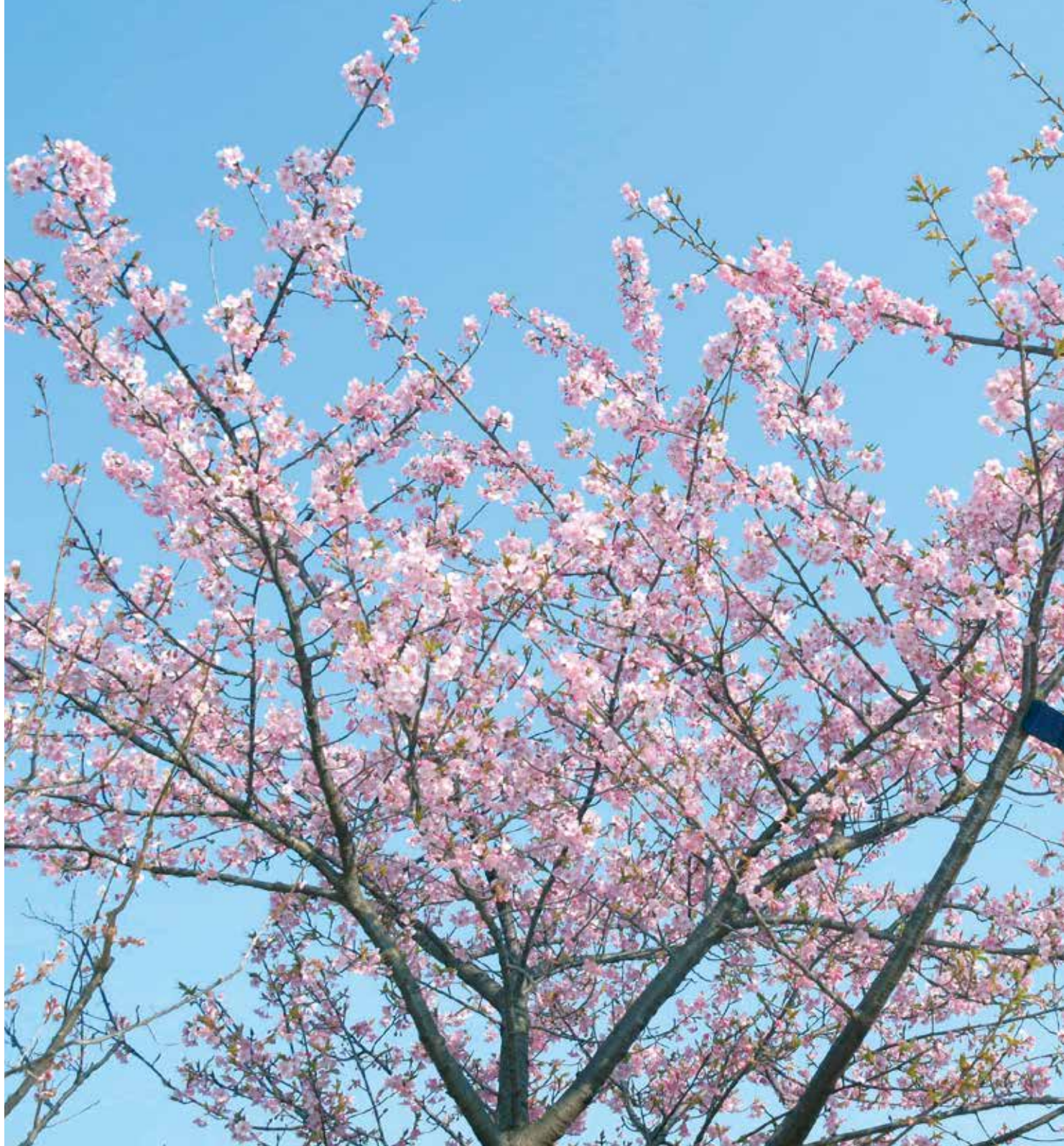


YouTube



Facebook

※QRコードは(株)デンソーウェーブの登録商標です。



▲満開の河津桜と青空(撮影場所：佐布里緑と花のふれあい公園)

## Information

CATV

### デジタル12ch知多メディアネットワーク(①4/1~14 ②4/15~30)

今月のほっとラインちた(市公式YouTubeチャンネルでも公開中)  
9:00~、15:00~、21:00~(1日3回放送)

ほっとラインちたは市政情報をわかりやすくまとめた15分の映像番組です。

- ①市民大学ちた塾 学生募集!(再放送)
- ②思い新たに 二十歳のつどい(再放送)

ハロー!とうかい 8:30~、14:30~、20:30~

- ①新吉田保育園開園!
- ②子どもの遊び場 児童センターへ行ってみよう(再放送)

スマイルおおぶ 8:45~、14:45~、20:45~

- ①未来のまち、東海市~令和5年度予算~
- ②大池公園を歩こう(再放送)

あったかいまち ひがしうら 9:15~、15:15~、21:15~  
暮らしに役立つ内容を文字情報でお伝えします。



特集

# 春まつりが 帰ってくるー。

コロナ禍も4年目に入り、感染症対策が大幅に見直され、学校行事や地域のイベントも復活の兆しが見えてきました。中止が続いていた市内の春まつりも帰ってきます。

この春は、太鼓の響きや囃子の音色に誘われて、まつりに関わる人々の熱気を感じに会場へ足を運んでみませんか。

## 北粕谷春祭り

春の訪れを祝うとともに、五穀豊穡を願い、はやり病を鎮めるために始まったとされるまつりです。市の有形文化財に指定されている「花王車」と呼ばれる山車は、全体がオウム貝や夜光貝で装飾された全国的にも珍しい総螺鈿づくりの山車です。

### ●インタビュー 竹内松雄さん 開催に向けて

まつりを継承するために、4年ぶりに山車を出して地元の皆さんにお披露目します。梶人らの安全を考慮し、境内での引き回しとなりますが、豪華絢爛な山車の姿を見て、楽しんでほしい、来年は地区内を巡行できるように機運を高めたいです。



▲山車を確認する梶人ら

### まつりのみどころ

貝の装飾や、四本柱の巻龍、壇箱（山車正面の箱状の部分）に彫られた近江八景（琵琶湖周辺の8つの名勝）が特徴の美しい山車です。山車を操る梶人が勢いよく方向転換する「チャカデン」と呼ばれる技は見どころのひとつです。今年も、山車の上に子どもたちを乗せて動かすこともやるので、地元の子どもたちをはじめ、多くの方にお越しいただきたいです。



北粕谷春祭り保存会  
会長 竹内松雄さん(77歳・金沢)

## 春まつり開催日

### 北粕谷春祭り

とき 4/2(日)9:00~11:00。山車の巡行は行わず、境内だけで引き廻しを実施  
ところ 八社神社境内  
アクセス 名鉄新舞子駅下車徒歩20分

### 日長の御馬頭まつり

とき 4/9(日)。献馬奉納は、14:00から4往復実施。集合は13:00  
ところ 日長神社境内と参道  
アクセス 名鉄日長駅下車徒歩3分

### 岡田春まつり

とき 4/15(土)・16(日)  
ところ 岡田大門前  
アクセス 知多バス大門前下車すぐ  
岡田春まつり日程(16日)

内容	時間
山車集結	9:00
木偶奉納	10:30
捻廻し	13:00
木偶奉納	14:30
引き別れ集合	17:00

問合せ 市観光協会(岡田まちづくりセンター内・☎0562-51-5637)

「日長の御馬頭まつり」「岡田春まつり」はフォトコンテストを開催。  
詳しくは右のQRコードから市観光協会ホームページへ



## 日長の御馬頭まつり

江戸時代から五穀豊穡と、雨ごいなどのお礼として、標具と呼ばれる「札・御幣」などの造り物を立て、美しい馬具で飾られた馬を神社に奉納するもので、これを御馬頭といいますが。現在は、4つの地区で、それぞれ献馬一頭に4人の若者が付き、日長神社の参道を往復します。

### ●インタビュー 新帯一郎さん 開催に向けて

市の無形民俗文化財に指定されているこのまつりを継承するため、今年は何としてでもやりたいという思いがありました。コロナ禍で中止が続いている間に、囃子がなくなつた地区もあり危機感を覚えています。今回開催することで、地元の方を中心にまつりを楽しんでもらい、伝統を次世代につないでいきたいです。



### まつりのみどころ

市内ではここでしか見られない献馬奉納のまつりです。当日の朝、馬の飾り付けをし、飾り馬が囃子に合わせて日長や新舞子地区を練り歩き日長神社へ向かうので、まつりの雰囲気皆さんに感じていただけます。午後からは飾り馬が、神社の大門通りを4往復します。各地区の馬を引く「引き手」の装いや、飾り馬の違いを見つめるのもこのまつりの楽しみです。日長の春を感じに、ぜひ足を運んでください。



▲囃子の練習風景(日長3区)

## 岡田春まつり

岡田地区で江戸時代から伝わるまつりです。土曜日の夜は試楽とよばれ、子どもたちによる提灯行列や囃子の奉納があります。日曜日は本祭と呼ばれ、子どもたちによる寄せ太鼓でまつりが始まり、大門前に「風車」「雨車」「日車」と名付けられた3台の山車が集結します。

### まつりの見どころ

奥、中、里組の梶人たちが山車を力いっぱい方向転換する「捻廻し」は圧巻です。他にも木偶の舞や囃子の奉納もあり、とてもにぎやかなまつりです。土曜日の夜には提灯行列もありません。2日間、子どもたちをはじめ、たくさんの方に岡田の春まつりを楽しんでいただきたいです。



▲囃子の練習風景(奥組)



日長の御馬頭保存会  
会長 新帯一郎さん(77歳・日長)

### ●インタビュー 竹内千明さん 開催に向けて

大々的にまつりの開催をPRするために、例年作成するポスターに加えて、チラシを作成し、市内外へ配布しました。地元の皆さんから「やっ」と山車が見られる「楽しみだ」という声を聞くことができ、練習や準備の励みとなっています。



岡田奥組村方  
代表 竹内千明さん(54歳・岡田)

## 5年度施政方針演説(抜粋) ―市民の皆さまに喜びと幸せをもたらす年に―

新型コロナウイルス感染症の蔓延により、市民の皆さまの健康が脅かされ、経済活動も停滞していたところに、ちょうど1年前にロシアによるウクライナへの軍事侵攻がありました。本市議会におきましても直ちに「ロシアによるウクライナ侵略を非難する決議」を全会一致で決議されるとともに、平和を求める市民の皆さまの意識の高揚を受け、市民の総意として世界の恒久平和を願う本市の立場を明確にするため、9月に「平和都市宣言」をいたしました。



知多市長 宮島 寿男

残念なことに紛争はいまだ続いており、このウクライナ侵攻に端を発する資源高、原材料高、これに連動する物価高に加え、急激な円安により、市民の皆さまの普段の生活にも影響が出始め、本市におきましても補正予算を8回ご議決いただき、総額約23億円を予算化し、下支えをしてきたところです。

一方で、面白い話題としては、新型コロナウイルス感染症の影響により中止や延期が続いておりました、

「新舞子ビーチフェスティバル花火大会」と「産業まつり」を3年ぶりに、また「ちた梅子マラソン」を市民マラソンとしては、約20年ぶりに無事開催することができました。花火を観て喜ぶ子どもたちの姿、買い物やステージを楽しまれていた皆さまのあふれる笑顔を見せ、少しずつではありますが、日常を取り戻しつつあると大変うれしく思いました。このようなイベントの開催が、まちの活性化、人と人とのつながりや交流をもたらす、地域社会に活力を与えることを改めて実感するとともに、引き続き皆さまの心に楽しい思い出として残るよう取り組んでまいります。

この1年間、市政への重責を担い、誠心誠意取り組んでまいりました。

今後も引き続き、市民の皆さまにお約束した6つの柱である「新型コロナウイルス感染症に対応する体制づくり」、「誰ひとり取り残さない社会づくり」、「次世代を担う子どもたちを育む教育環境づくり」、「産業振興と交流拠点整備によるにぎわいづくり」、「未来につながる持続可能な環境都市づくり」、「安全・安心で暮らしやすいまちづくり」を中心にスピード感を持って各種施策を展開し、「明るく元氣なまち」を目指して全力で取り組んでまいります。

本市の5年度予算における歳入状況は、市税全体で、約5億5100万円3.7%の増額としております。市税収入については、改善が見込まれますが、長期化するコロナ禍の影響に加え、原油価格・物価高騰による影響も重なり、財政状況の先行きは依然として不透明な状況にあります。

一方、計画の最終年度を迎えます「知多市緊急財政改善プラン」では、取組事項を着実に推進することで、目標とする3年間で15億円の効果額を捻出するとともに、市民生活において不可欠なサービスを確保するた

め、防災・子育て・福祉・教育などの重点事業に財源配分しつつ、感染症対策や物価高騰対策などの重要課題にも対応する予算編成を行いました。

朝倉駅周辺整備事業については、コロナ禍を経た今でも、その必要性、重要性は変わらないものと考えており、朝倉駅周辺に、にぎわいを創出し、本市の活性化を先導する本事業の趣旨を早期に実現できるよう、着実に一歩ずつ前へ進めてまいります。

市長就任から10年目という節目の年を迎え、知多市がこれから10年先、100年先もさらに発展し飛躍を遂げることができるよう、皆さまの声をしっかりと耳を傾け、誰もが幸せに暮らす未来の知多市への礎を築いていくとともに、これまでまいてきた種が、立派な花を咲かせ大きな実となり、市民の皆さまに喜びと幸せをもたらす年となるよう、職員一丸となって、市政運営に全身全霊をかけて取り組んでまいっている所存であります。



▲全文はこちら

# 5年度の当初予算の総額は 451億630万円(前年度比+0.5%)



## 一般会計

302億 800万円(前年度比+3.0%)

## 特別会計

91億7250万円(前年度比△3.3%)

## 企業会計

57億2580万円(前年度比△5.5%)

	歳入・歳出
国民健康保険事業特別会計	77億5090万円
後期高齢者医療事業特別会計	14億2160万円

	歳入・歳出
水道事業会計	21億5360万円
下水道事業会計	35億7220万円

## 5年度に実施する主な事業

☆：新規事業 ○：拡大・拡充事業

### 生活環境

#### ☆防災行政無線(同報系)拡声子局改修事業 1億600万円

防災力の向上のため、防災行政無線拡声子局(スピーカー)を改修します。

#### ○ゼロカーボンシティ事業 1112万円

次世代自動車の購入に対する補助を行うほか、中小企業者などの省エネ最適化診断に対する補助などを行います。

#### ☆消防ポンプ自動車の購入 4400万円

老朽化に伴い、消防ポンプ自動車を更新します。



▲防災行政無線の高性能スピーカーのイメージ

### 健康福祉

#### ☆窓口対応音声文字化アプリ導入事業 40万円

聴覚障がいのある人などへの窓口対応に、説明内容を瞬時に文字で表示する音声文字化アプリを導入します。

#### ☆難聴高齢者補聴器購入費助成事業 50万円

生活の質の維持と社会参加の促進を図るため、補聴器購入に係る費用の一部を助成します。

#### 出産・子育て応援給付金事業 5960万円

妊娠届出時、出生届出時にそれぞれ5万円を給付します。

#### ☆带状疱疹ワクチン接種費助成事業 330万円

带状疱疹ワクチン接種を希望する50歳以上の方に対して、接種費用の一部を助成します。

#### ○不妊治療費補助金 1605万円

一般不妊治療に加え、特定不妊治療に対する補助を行います。



▲音声文字化アプリのイメージ

産業経済

次期工業用地創出事業 1250万円

日長地区における概略を設計し、土地利用計画図を作成します。

eスポーツ推進事業 500万円

eスポーツの大会、体験会を開催します。



▲eスポーツ大会のイメージ

都市基盤

☆朝倉駅周辺整備事業 1億8380万円

新庁舎や無電柱化施設などに係る設計業務などを進めます。

☆道路冠水等対策事業 1000万円

日長川流域において、調整池などの一時的な雨水貯留施設の設置について検討します。

☆公園整備事業 8000万円

新南土地区画整理事業区域内に公園を整備します。



▲新南地区の公園整備イメージ

教育文化

○ICT活用教育推進事業 2億2343万円

授業のオンライン・オンデマンド配信など、教育活動におけるICTの効果的な利活用を推進します。

☆小中学校特別教室空調整備事業 1010万円

特別教室に空調設備を設置するための実施設計を行います。

☆大草城址測量調査事業 449万円

文化財指定を目指して整備し、必要となる学術的な調査を行います。



▲タブレット端末を利用した授業の様子

5年度広域連合・厚生組合の予算

知多市が他市町とともに共同で運営している事業会計です。

●知多北部広域連合

知多市、東海市、大府市、東浦町で構成  
問合せ 同連合総務課(☎052-689-1651)  
運営：介護保険

会計	歳入・歳出
一般会計	40億1965万円
介護保険事業特別会計	257億8429万円

※知多市の負担金は10億4625万4000円

●西知多医療厚生組合

知多市と東海市で構成 問合せ 同組合総務課(☎0562-32-1597)  
運営：し尿処理、ごみ処理施設建設、健康増進施設建設、看護専門学校、西知多総合病院

会計	歳入・歳出
一般会計	41億1993万3000円
し尿処理事業特別会計	2億7205万4000円
ごみ処理事業特別会計	102億2803万3000円
健康増進施設事業特別会計	5263万1000円
看護専門学校事業特別会計	1億6069万7000円

病院事業会計	収益的収入	142億3002万円
	収益的支出	144億7627万円
	資本的収入	15億 289万円
	資本的支出	20億9400万円

※知多市の負担金は16億1775万9364円



# 新型コロナウイルスワクチン接種

※3月22日時点の情報です。

問合せ 健康推進課(保健センター内) ☎0562-54-1300

## 5年度のワクチン接種

各年代の新型コロナウイルスワクチン接種の予定は次のとおりです。5年度も無料で接種が受けられます。

## 新型コロナワクチン接種の予定

		5月7日まで	春夏(日程は調整中)	秋冬(日程は調整中)
12歳以上 (追加接種)	65歳以上	接種対象(オミクロン株対応ワクチン)	接種対象(オミクロン株対応ワクチン)	接種対象(使用するワクチンは検討中)
	基礎疾患あり		接種対象外	
	医療従事者など 上記以外		接種対象(オミクロン株対応ワクチン)	
5~11歳 (追加接種)	基礎疾患あり	接種対象(オミクロン株対応ワクチン)	接種対象(オミクロン株対応ワクチン)	
	上記以外		接種対象(オミクロン株対応ワクチン)	
生後6カ月~4歳、5~11歳、12歳以上の初回接種未完了者		接種対象(従来型対応ワクチン)		

### 12歳以上の方への オミクロン株対応ワクチン接種

5月8日以降、12歳以上64歳以下の基礎疾患をお持ちでない方や医療従事者等でない方は、オミクロン株対応ワクチンでの接種が受けられなくなります。未接種者の方は5月7日までの接種を検討してください。

### 小児(5~11歳)の方への オミクロン株対応ワクチン追加接種

初回接種(1・2回目)を完了した5~11歳の方へ、従来株とオミクロン株に対応した(成分を組み合わせた)2価ワクチンの追加接種を行います。

**対象者**  
初回接種(1・2回目)を完了し、前回の新型コロナウイルスの接種から3カ月経過した5~11歳の方

### 接種開始時期

4月上旬から  
**使用するワクチン**  
小児用ファイザー社製ワクチン(オミクロン株B.A.4・5対応型ワクチン)

### 接種券

- ・前回の接種日から3カ月経過後に順次接種券を送付します。
- ・利用していない接種券が手元にある方は、その接種券で接種を受けられます。

### 接種会場

市ホームページを参照

### 予約方法

WEB、コールセンター(☎0120-165-569)、保健センターの窓口で予約できます。

### 乳幼児向けワクチン接種

ワクチンの接種期間が6年3月31日まで延長されたことを受け、引き続き初回接種(1~3回目)を行います。これに伴い、3回目接種の予約が取れていなかった方へ、3回目接種について郵送でお知らせします。

### ワクチン接種に関する最新情報

接種日や接種会場などは、市ホームページをご覧ください。

なお、新たな予約枠の追加や、予約受付開始日などの情報は、市公式LINEで随時お知らせしています。

新型コロナワクチンに関する情報はこちら



▲市ホームページ



▲市公式LINE

### 感染予防対策を継続しましょう

- ワクチン接種後も、引き続き感染予防対策を徹底しましょう。
- ・3密(密集・密接・密閉)の回避
  - ・人と人との距離の確保
  - ・手洗いなどの手指衛生
  - ・換気

### マスク着用の考え方の見直し

3月13日以降、マスクの着用は、個人の判断に委ねられます。本人の意思に反してマスクの着脱を強いることがないよう、配慮をお願いします。



▲小児ホームページ



▲乳幼児ホームページ

# 市議会議員一般選挙「わが街の未来を託すこの一票」

投票日は4月23日(日)

問合せ 選挙管理委員会(総務課内) ☎0562-3612630

## 開票

開票は、4月23日(日)午後9時15分からメディアスポーツ体育館ちたで行います。

## 感染症対策にご協力を

投票所内では、感染症対策にご協力をお願いします。

持参した鉛筆やシャープペンシル、またはボールペンで投票することもできますが、消せるボールペンは使えません。

靴を脱いで上がる投票所もありますので、必要な方はスリッパなどをお持ちください。



## 不在者投票

入院・施設入所中の方 不在者投票ができる病院や、老人ホームなどの指定施設に入院、入所中の方はそれぞれの施設で投票することができます。詳しくは、各施設にお尋ねください。

障がいをお持ちの方など 身体障害者手帳、戦傷病者手帳、または介護保険被保険者証をお持ちの方は、障がいの程度、または要介護度によって郵便などによる不在者投票ができます。あらかじめ郵便等投票証明書の交付を受ける必要があります。

新型コロナウイルス感染症により宿泊・自宅療養している方で一定の要件を満たす方は、特例により郵送で投票できる場合があります。詳しくは市ホームページを確認するか、選挙管理委員会へお尋ねください。

## 期日前投票

仕事や旅行など、やむを得ない事情で投票日に投票所へ行けない方は、期日前投票をすることができます。入場券が届いている方は、入場券裏面の宣誓書を記入の上、左表の期日前投票所で投票してください。

## 投票日

4月23日(日)午前7時～午後8時

## 投票所

市内24カ所(左ページの図参照)

## 投票できる方

平成17年4月24日までに生まれ、令和5年1月15日以前から引き続き市内に住んでいる(日本国籍を持ち、住民基本台帳に登録されている)方  
なお、この資格のある方でも、投票日までには市外へ転出すると投票できません。

## 投票所入場券

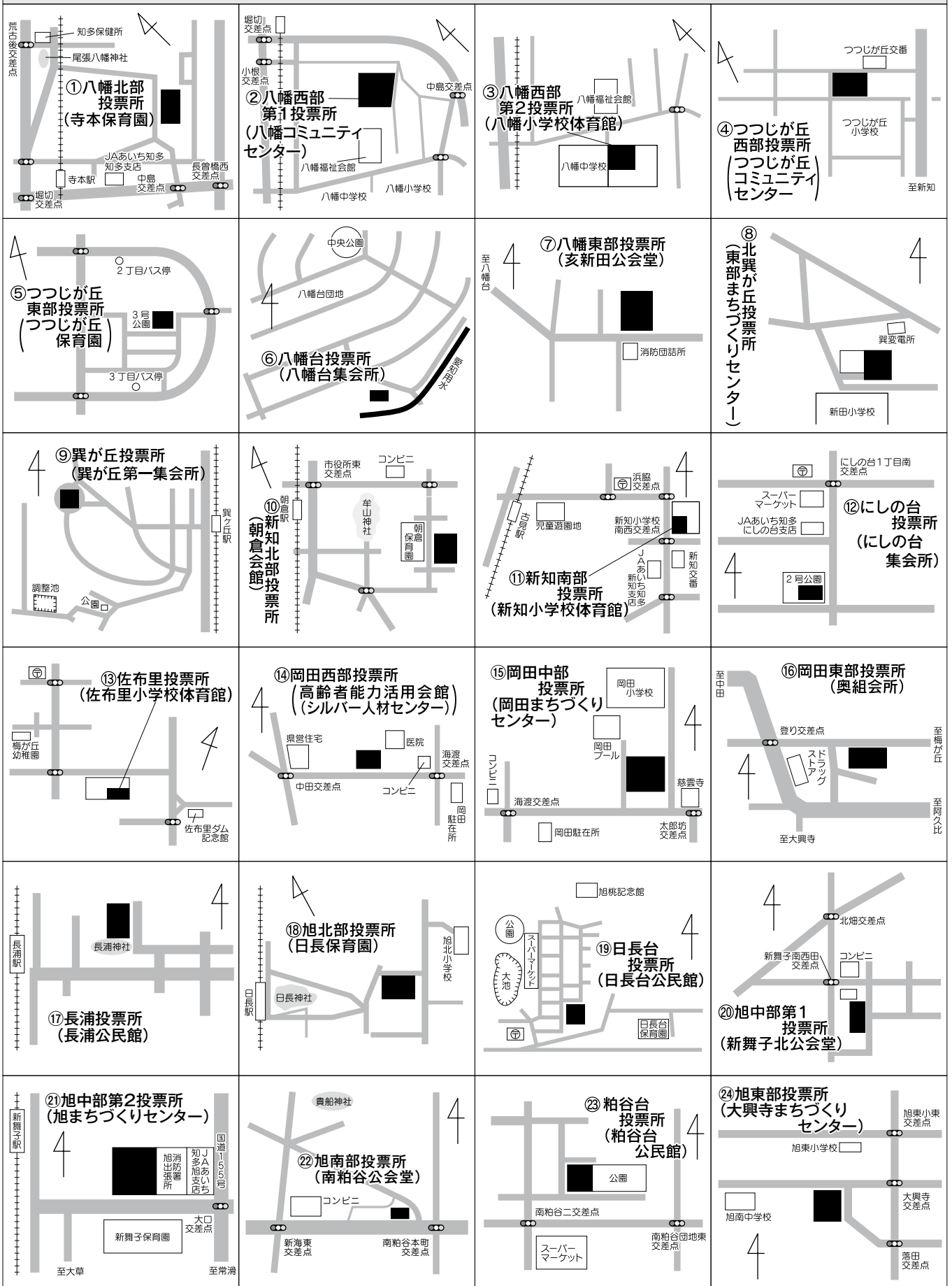
・投票日前に郵送します。  
・有権者は、入場券のない方でも、本人であることが確認できれば投票できますが、投票所が混雑していると確認に時間がかかる場合がありますので、入場券を持って投票にお越しください。

## 期日前投票所の開設日

会場	開設日	開設時間
知多市役所1階 多目的会議室	4/17(月)～22(土)	8:30～20:00
イトーヨーカドー 知多店1階 イトインコーナー	4/21(金)・22(土)	9:00～20:00

※会場によって、投票できる日時が異なるため、確認の上、投票にお越しください。

# 投票所を確認の上、お出掛けください。



# 5年度 固定資産税・都市計画税・軽自動車税

問合せ 税務課

土地担当 ☎0562-3612635  
 家屋担当 ☎0562-3612636  
 軽自動車担当 ☎0562-3612634

## 納税通知書と課税明細書を送付

固定資産税・都市計画税の納税通知書・納付書を、土地・家屋の課税内容を記載した課税明細書とあわせて4月上旬に郵送します。

## 固定資産税

毎年1月1日時点で土地、家屋、償却資産を所有している方に課税するもので、その資産のある市町村に、資産価値に応じて納めていただく税金です。

## 都市計画税

毎年1月1日時点で市街化区域内に所在する土地・家屋を所有している方に課税するもので、固定資産税とあわせて納めていただく税金です。都市計画税は、道路、公園、下水道などを整備するための都市計画事業や、土地区画整理事業に要する費用に充てます。

## 家屋および償却資産

家屋の取り壊しや、新築・増築などにより税額が変わることがありますので、税務課家屋担当まで問い合

# QRコードで納付ができます

問合せ 収納課 ☎0562-3612637

せてください。また、事業用資産(償却資産)があり、未申告の方は、速やかに申告してください。

## 障がいのある方の

### 軽自動車税(種別割)の減免

身体や精神などに障がいがある方が所有、または使用する軽自動車(軽四輪、バイクなど)は、軽自動車税(種別割)が減免される場合があります。

対象 障がいの種類、程度などが一定の要件に該当する方。1人1台。ただし、普通車の自動車税(種別割)(5年度分)の減免を申請した方、または申請予定の方を除く

必要なもの 運転免許証、身体障害者手帳など(戦傷病者手帳、療育手帳、または精神障害者保健福祉手帳)、車検証、マイナンバーの分かるもの

申請期間 4月3日(月)～5月31日(水)

その他 申請は毎年必要。昨年度減免を受けた方には申請書類を送付しません。

4月からeLTAXでの電子納税で、QRコードを利用した納付ができるようになります。これに伴い、納付書に新たにeLマーク、eL-QR(QRコード)、eL番号を印字します。

## 利用できる市税

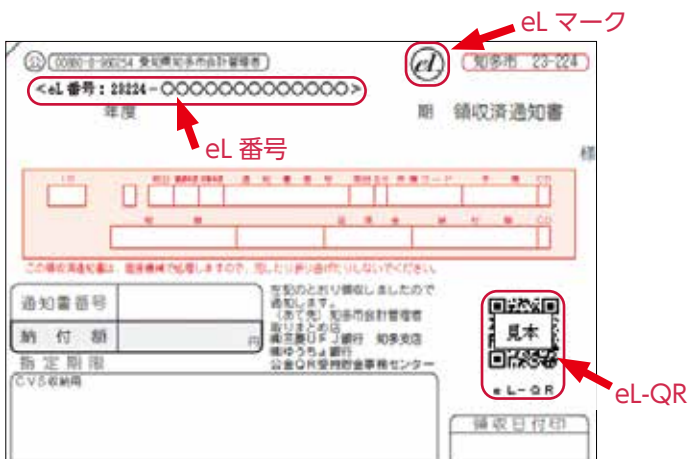
固定資産税・都市計画税、軽自動車税(種別割)

## 利用できる納付方法

- 1 地方税お支払サイトで電子納税  
 スマートフォンやパソコンから地方税お支払サイトへアクセスし、eL-QRの読み取り、またはeL番号を入力して電子納付ができます。クレジットカードやインターネットバンキングなどの納付方法も選択できます。なお、クレジットカードの場合、別途手数料がかかります。
- 2 スマートフォン決済アプリ  
 アプリでeL-QRを直接読み取って納付ができます。
- 3 eL-QR対応金融機関の窓口で納付  
 納付書記載の金融機関以外でも対応金融機関であれば納付ができます。

## 注意事項

納期限が過ぎた納付書は利用できません。地方税お支払サイトやスマートフォン決済アプリでの電子納税の場合、領収書は発行されません。領収書が必要な方や軽自動車(種別割)納税証明書(継続検査用)が必要な方は、金融機関の窓口やコンビニエンスストアで納付してください。



※ QRコードは㈱デンソーウェブの登録商標

# 国民健康保険

問合せ

届け出  
国民健康保険税 保険医療課(☎0562-3636-2653)  
税務課(☎0562-3636-2634)

# 未加入者は加入を

市内に住所がある方は、職場の医療保険(健康保険や共済組合など)の加入者とその被扶養者、後期高齢者医療制度の加入者、生活保護受給者を除き、全員、国民健康保険(国保)に加入しなければなりません。

## 5年度国保税の限度額が変わります

国民健康保険の税率は、県の標準保険料率を参考に市町村が定めています。税率は左表のとおり

## 5年度国民健康保険税(国保税)

	医療分	後期高齢者支援金分	介護分(※2)
所得割額	旧ただし書所得(※1)×5.35/100	旧ただし書所得(※1)×2.3/100	旧ただし書所得(※1)×1.8/100
均等割額	1人につき 2万4000円	1人につき 9600円	1人につき 1万8000円
平等割額	1世帯につき 2万400円	1世帯につき 7200円	1世帯につき 7200円
限度額	65万円	22万円 (4年度20万円)	17万円

※1旧ただし書所得=総所得金額等-基礎控除額

※2介護分は、介護第2号被保険者(40歳以上65歳未満の方で国保に加入している方)を対象に計算し、医療分・後期高齢者支援金分と合わせて世帯主に課税します。

## 国民健康保険税の納付

国保税が年金天引きの方は、4・6・8月も今年2月と同額を天引き(仮徴収)します。ただし、5年度中に75歳になる方を除きます。それ以外の方は左の納期一覧のとおりです。

届け出は異動のあった日から必ず14日以内に 国保への加入の届け出が遅れても、国保税は加入月までさかのぼって納めなければなりません。

	こんなとき	必要なもの
国保に 入る場合	転入してきた	-
	職場などの健康保険をやめた(退職した、扶養から外れた)	職場などの健康保険をやめた証明書
	子どもが生まれた	家族の保険証
国保を やめる場合	転出する	保険証
	職場などの健康保険に入った(就職した、扶養に入った)	国保と職場の健康保険の両方の保険証
	死亡した	保険証、喪主の振込先口座の分かるもの、葬祭を行ったことを証明する書類(会葬礼状など)
その他	住所、氏名、世帯主などが変わった	保険証
	世帯の分離や合併をした	保険証
	保険証の紛失や汚損	汚したり破ったりしたときは、その保険証

※届け出の際には、世帯主と加入者のマイナンバーが確認できるもの(マイナンバーカードなど)と来庁者の本人確認書類(マイナンバーカード、運転免許証など顔写真が付いたもの)を持参してください。

# 市税の納税方法

問合せ

収納課(☎0562-3636-2637)

口座振替 納期限当日に登録口座から自動で引落されます。希望する方は市内金融機関、収納課で申し込みができます。

金融機関で納付 市指定金融機関、またはeLQR対応金融機関窓口で納付できます。

コンビニエンスストアで納付 バーコードが印字された納付書は、コンビニエンスストアで納付できます。

スマートフォン決済アプリで納付 スマートフォン決済アプリ内で納付書に印字されたバーコード、またはeLQRを読み取り電子納付できます。

※領収書は発行されません。

地方税お支払サイトで納付 eLQRを使って電子納付できます(地方税お支払いサイトは左のQRコードから)。



## 5年度 納期一覧

納期限	4月 5/1 (月)	5月 5/31 (水)	6月 6/30 (金)	7月 7/31 (月)	8月 8/31 (木)	9月 10/2 (月)	10月 10/31 (火)	11月 11/30 (木)	12月 12/25 (月)	1月 1/31 (水)	2月 2/29 (木)
市民税 県民税 (普通徴収)			1期 □座全納		2期		3期			4期	
固定資産税 都市計画税	1期 □座全納			2期				3期			4期
軽自動車税		全期									
国民健康 保険税				1期	2期	3期	4期	5期	6期	7期	8期

※口座振替を利用している方は、納期限までに口座の残高を確認してください。

# 西知多医療厚生組合

## 西知多クリーンセンター建設だより 第3回

3年度から始めた建築本体工事に加え、昨年9月よりプラント工事に着手しました。4年度は主にプラント鉄骨の建方を進め、ストリーカ（燃焼装置）などを設置しました。5年度は建築本体工事とプラント工事を並行して進め、試運転を6年1月から予定しています。



西知多クリーンセンター完成予想図

※市民アンケートにより決定した外観カラーのイメージ。実際の建物と異なる場合があります。

### 1 工事スケジュール

	令和2年度 (2020年度)				令和3年度 (2021年度)				令和4年度 (2022年度)				令和5年度 (2023年度)				令和6年度 (2024年度)			
	4~	7~	10~	1~	4~	7~	10~	1~	4~	7~	10~	1~	4~	7~	10~	1~	4~	7~	10~	1~
基本設計・ 実施設計・許認可																				
準備工事																				
建築本体工事																				
プラント工事																				
試運転																				

▼3年9月 建築本体工事着手

▼4年9月 プラント工事着手

▼6年6月末  
新施設完成(予定)

供用開始

## 2 工事の進捗状況



① 4年4月～ 地下工事

② 7月～ 躯体工事

③ 9月～ プラント工事

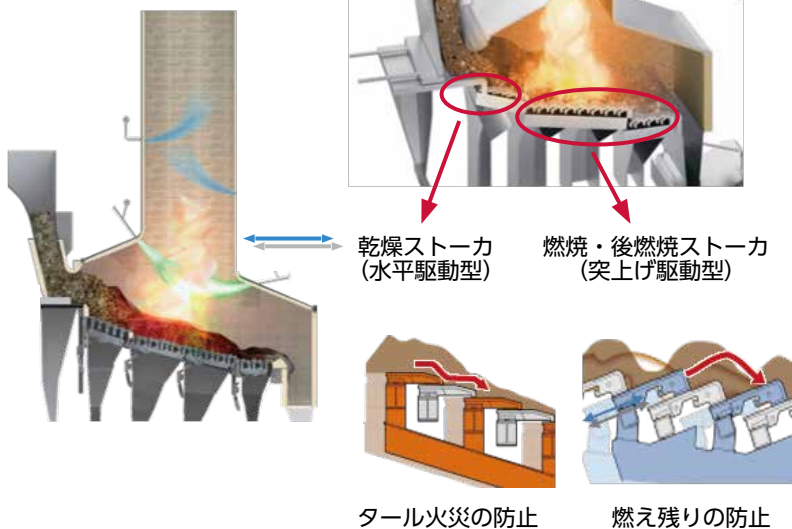
④ 12月 プラント工事・2階プラットホーム工事

## 3 長期間にわたる安全・安定的なごみ処理が可能な施設

西知多クリーンセンターでは、技術改善を積み重ね開発・改良された高性能ストーカ炉により、知多・東海両市から発生するさまざまなごみを長期間にわたり安全・安定的に処理することが可能です。

※ストーカ炉とは…投入されたごみを階段式の燃焼装置（ストーカ）にて乾燥、燃焼する炉のこと

### 高性能ストーカ炉



▲高性能ストーカ炉イメージ



▲ストーカ設置状況

### 問合せ

西知多医療厚生組合建設課

〒478-0006 知多市三反田3丁目1-2  
(衛生センター内)

電話 0562-32-1597(代表)

FAX 0562-33-7207

ホームページ 右のQRコードから



### 建設工事の詳しい進捗状況について

西知多クリーンセンター建設工事ホームページで、工事工程表、直近の工事予定、工事状況および知多市清掃センターの混雑状況を確認できます。



▲ホームページ



## 全国大会などの出場者を激励します

問合せ 生涯学習スポーツ課 生涯学習担当(☎0562-331-0383)  
 スポーツ担当(☎0562-33362) 33362

市では、文化芸術分野やスポーツ競技で全国大会や国際大会などに出場する方に対し激励記念品を、また出場した大会で優秀な成績を収めた方には褒賞品を支給しています。

### 文化芸術分野

**記念品額** 個人Ⅱ1万円以内▽3人以下の団体Ⅱ1万円以内×支給対象個人▽4人以上の団体Ⅱ4万円以内

**支給要件** 19歳未満で市内在住の個人、または市内在住の個人が所属している団体。大会は国民文化祭、全国高等学校総合文化祭、県・地方大会などの選考会を経て出場する全国大会。ただし、国、県、またはこれらに準ずる機関が主催するものなど。支給は同一年度に1回限り。褒賞品の支給要件など詳しくは、問い合わせてください

※公益財団法人、公益社団法人、新聞社などが主催する全国規模以上の大会に出場する場合の激励記念品などの額は、2分の1の額とします。

### スポーツ分野

**激励金支給額** 個人50000円、または1万円、団体50000円〜5万円。国内大会、国際大会、市内在住者数、活動拠点などによって金額を決定します。

**支給要件** 市内在住の個人、または市内在住者が所属する団体。大会は県、またはこれに準ずる区域を越える規模の予選会、または選考会を経てのこと。ただし、部活動推進事業委託などは対象外。支給は同一年度に国内大会、国際大会それぞれ1回限り

**申込み** 大会開催日の10日前までに所定の用紙で、文化芸術分野は生涯学習スポーツ課(市民活動センター内)、スポーツ分野は同課スポーツ担当(メディアスポーツ館ちた内)へ提出してください。



## 遊びにおいでよ「あそび広場」

問合せ 幼児保育課(☎0562-36-2658)

市では、外遊びが大好きな2歳児の子どもとその保護者を対象に、園庭を開放しています。暖かい春風に誘われて、お子さんを連れて保育園や幼稚園に遊びに来てみませんか。

### 保育園

**開放日** 下表のとおり  
**時間・内容** 午前10時〜11時Ⅱ園庭での自由遊び・体操をして遊ぶ。終了後、午前11時30分まで園庭を開放します。  
**その他** 申し込み不要。\*印の園は雨天予備日あり。実施園に問い合わせてください。



▲開放の様子

### 保育園開放日一覧

保育園名	5月	6月	7月	9月	10月	11月	12月	1月	2月	3月
寺本*	10日	7日	12日	6日	18日	8日	13日	17日	7日	6日
八幡*	9日	6日	11日	5日	17日	7日	12日	16日	6日	5日
つつじが丘	11日	8日	13日	7日	19日	9日	14日	18日	8日	7日
佐布里*	11日	8日	6日	7日	19日	2日	14日	18日	8日	7日
新田	10日	7日	5日	6日	18日	1日	13日	17日	7日	6日
朝倉	9日	6日	11日	5日	17日	7日			6日	5日
新知*	10日	7日	12日	6日	18日	8日	13日	10日	7日	6日
岡田西*	9日	13日	11日	12日	17日	14日	12日	9日	13日	12日
日長*	10日	14日	12日	13日	11日	8日	13日	10日	14日	13日
日長台*	11日	1日	6日	7日	19日	2日	14日	11日	1日	7日
新舞子*	10日	7日	5日	6日	18日	1日	13日	10日	7日	6日
南粕谷*	9日	13日	11日	5日	1日	14日	12日	9日	6日	5日

### 幼稚園

梅が丘幼稚園では、園児の降園後、午後2時〜3時に園庭を開放しています。



# 脱炭素化を進めるための補助制度の活用を

問合せ 環境政策課(☎0562-36-2660)

## 個人用次世代自動車購入費補助金

個人で使用するための燃料電池自動車や電気自動車などの購入に対する補助金です。

**対象** 市内に居住し、非営利で自らが使用する目的で購入した自動車  
**補助金額** 左表のとおり

区分・補助金額	
区分	補助金額(上限額)
燃料電池自動車	20万円
電気自動車 プラグインハイブリッド自動車	10万円

**申請開始日** 4月3日(月)午前9時から申し込み順に受け付け。申請額の合計が予算額に達した時点で終了  
**申請方法** 車検証交付日の90日以内、または6年3月29日(金)のいずれか早い日までに申請書などを環境政策課。車検証の交付年月日が5年4月1日以降のものに限る。

## 住宅用ゼロカーボンシティ推進設備導入促進補助金

住宅用太陽光発電設備などの設置費用に対する補助金です。

**対象** 自らが居住する市内の住宅に対象設備を設置する方、または対象設備付き住宅を購入した方  
**補助金額** 左表のとおり

対象設備・補助金額		
	対象設備	補助金額(上限額)
①(注)	太陽光発電施設	4万円
②	HEMS※	1万円
③	蓄電池	10万円
④	EV等充電設備	5万円

(注)①の補助を受ける場合は、②と③、または②と④の対象設備を同時に設置すること  
※家庭用エネルギー管理システム

**申請開始日** 4月3日(月)午前9時から申し込み順に受け付け。申請額の合計が予算額に達した時点で終了  
**申請方法** 設置工事の前に申請書などを環境政策課

## 省エネ最適化診断支援事業補助金

中小事業者が実施した省エネ最適化診断費用に対する補助金です。

**対象** 市内に所在する事業所で、省エネ最適化診断を受診した中小事業者

**補助金額** 省エネ最適化診断の受診に係る経費の100%の補助で、上限額2万3100円

**申請開始日** 4月3日(月)午前9時から申し込み順に受け付け。申請

額の合計が予算額に達した時点で終了

**申請方法** 6年3月29日(金)までに申請書などを環境政策課。診断結果報告書の報告日が5年4月1日以降のものに限る。

その他 いずれの補助金も受付開始時に申し込み多数の場合は抽選。申請に必要な書類など詳しくは、市ホームページをご覧ください。

## 策定・見直した計画を紹介

### 知多市公共施設再配置計画

個別の公共施設の長寿命化や集約化などの再配置方策と実施時期をまとめ、平成30年度に策定した「知多市公共施設再配置計画」を、進捗状況や社会的変化などを踏まえ見直しました。

**計画の期間** 28年度まで

**計画の目標** 公共施設の大規模改修や建替えを計画的かつ効率的に進め、財政負担の軽減・平準化を図ります。

問合せ 財政課(☎0562-36-2632)

### 知多市ごみ処理基本計画

循環型社会の実現に向け、本市のごみ処理計画における基本方針や目標をまとめた「ごみ処理基本計画」を策定しました。

**計画の期間** 14年度まで

**計画の基本方針** ①4R(リフューズ、リデュース、リユース、リサイクル)の推進②持続可能なごみ処理体制の構築  
③加速度的に変化する社会環境への対応

**計画の基本目標** ①家庭系ごみ(資源除く)の排出量460g/人・日以下②事業系ごみ(資源除く)の排出量9t/日以下③出口側の循環利用率(再生利用率) 25%以上

問合せ ごみ対策課(リサイクルプラザ内・☎0562-55-0300)

# 防犯・交通安全のための補助制度の活用を

問合せ 防災危機管理課(☎0562-36-2638)

## 特殊詐欺対策装置購入補助金

オレオレ詐欺など、高齢者の特殊詐欺被害を未然に防止するための装置の購入に対する補助金です。

対象者 次の要件を満たす方

▽昭和34年4月1日以前に生まれた方

▽一人暮らしの方、または高齢者だけで構成される世帯の方

対象装置 4月以降に購入した新品で、電話着信時に通話内容を自動で録音するなど特殊詐欺対策装置が電話機に接続、または内蔵されているもの。スマートフォンや携帯電話は対象外

補助金額 特殊詐欺対策装置の購入費および設置に係る費用の2分の1以内で上限5000円。1世帯1台

申込期限 6年3月15日(金)まで

## 家庭用防犯カメラ設置事業補助金

対象者 市内在住の世帯主の方

対象カメラ 次の要件を満たすもの

▽絶えず撮影し、記録できるもの

▽6年3月15日(金)までに設置を完了できるもの

▽市からの交付決定以降に購入し、

設置したもの

補助金額 屋外防犯カメラの購入、設置などに係る費用の2分の1以内で上限5万円。1世帯1台

自転車乗車用ヘルメット購入補助金

対象者 ①平成17年4月2日〜29年4月1日に生まれた方②昭和34年4月1日以前に生まれた方。申請者は、①は保護者、②は本人に限る。

対象のヘルメット 4月以降に購入し、左図にあるSG、JCF、CE、GS、CPSCの各種マークなどの認証を受けた新品のもの

補助金額 購入費用の2分の1以内で上限2000円。1人1個

申込期限 6年3月8日(金)まで

その他 補助金の一部は「県自転車乗車用ヘルメット着用促進事業費補助金」を活用しています。



▲各種認証マーク

# マイナンバーカード健康保険証対応医療機関など

マイナンバーカードの健康保険証が利用できる市内医療機関(公立西知多総合病院含む)などは左表のとおりです。利用できる医療機関や薬局は、随時、増えています。最新情報は、随時、増えています。最新情報は、随時、増えています。最新情報は、随時、増えています。

問合せ 保険医療課(☎0562-36-2653)

3月5日現在

## 利用できる医療機関・薬局(順不同)

公立西知多総合病院	医療法人皆川歯科医院
知多小嶋記念病院	鈴木歯科クリニック
梅が丘クリニック	門井歯科医院
知多市保健センター	新舞子歯科
竹内医院	山口歯科医院
医療法人清樹会知多サザンクリニック	わにべデンタルクリニック
医療法人卓清水ヶ丘整形外科	ちた中村歯科
知多耳鼻咽喉科クリニック	おひさま歯科・こども歯科
中井内科クリニック	
東海知多クリニック	合資会社竹内薬局
おのうち皮フ科	有限会社シノダ薬局日長台店
いぜき内科クリニック	有限会社ニッシン薬局
いえだ整形外科リハビリクリニック	いとう薬局日長店
岡田クリニック	しおり調剤薬局
つつじが丘こどもクリニック	はなの木調剤薬局
腎・泌尿器科ひらのクリニック	あおば薬局
青山診療所	いとう薬局つつじが丘店
知多診療所	スギ薬局新知店
安藤医院	スギ薬局新知東店
オーシャンキッズクリニック	スギ薬局清水が丘店
村上歯科医院	スギ薬局新舞子店
矢永歯科医院	おおぞら薬局
ごんだ歯科医院	ハロー薬局知多店
松田歯科医院	くるみ調剤薬局ちた店
竹内歯科医院	サンサン薬局新知台店
日長台歯科医院	エムハート薬局おかだ店
医療法人沙羅加古歯科医院	ワタリ調剤薬局
さいだ歯科医院	クオール薬局知多平野店
中部デンタルクリニック	クオール薬局知多日長台店

# ご利用ください！高齢者福祉サービス

市では、介護保険では利用できないサービスを独自の事業として行っています。問合せ 長寿課(☎0562-36-2652)

サービス名、内容		対 象
移動支援	リフト付タクシー 年間36枚以内の利用券を交付	▷要介護3以上の認定を受け、常時寝たきり、または車いすを使用し、リフト付タクシーを利用する必要がある方
	福祉タクシー 年間24枚以内の基本料金助成利用券を交付	▷満65歳以上で要介護・要支援認定を受けた方
食事支援	食事サービス 業者が食事を届け、安否も確認。市助成額(1日1食): 市民税課税者280円、非課税者380円(助成金額との差額を自己負担)	▷ひとり暮らしの高齢者(※)で要介護・要支援認定を受けた方 ▷高齢者世帯(※)で要介護・要支援認定を受けた方 ▷安否確認を必要とし、買い物・食事作りが困難な方(一時的な利用は対象外)
改修支援	住宅改修費 手すりの取り付け、段差の解消など。10万円以内を助成	▷要介護・要支援認定を受けた方 ▷介護保険を利用して住宅の改修工事をする方 ▷市民税非課税世帯
緊急・災害支援、安否確認	緊急通報装置 ボタンを押すと、あらかじめ登録した通報先(消防署を含む)に緊急連絡が入る装置を設置。自己負担:自動転送型は無料、センター受信型は902円/月	▷日常生活で健康などに不安のあるひとり暮らしの高齢者 ▷75歳以上の高齢者と重度の障がいがある方で構成される世帯など
	家具等転倒防止対策 家具に転倒防止用器具を3個以内取り付け	▷ひとり暮らしの高齢者 ▷高齢者世帯 ▷75歳以上の高齢者と重度の障がいがある方で構成される世帯など
	安心ポット 自宅で倒れた場合などに迅速な対応ができるように緊急連絡先や主治医など記入した用紙を入れたケース。冷蔵庫で保管	▷ひとり暮らしの高齢者 ▷75歳以上の高齢者と情報伝達に支障がある方で構成される世帯 ▷重度障がい者など
	防災ラジオ無料貸与 災害時の情報収集や迅速な避難行動を支援するためのラジオを無料で貸与	▷ひとり暮らしの高齢者 ▷75歳以上の高齢者と重度の障がいがある方で構成される世帯など
	友愛訪問 老人クラブの訪問員が、安否確認と生きがいを持てる暮らしづくりのために月1回訪問	▷ひとり暮らしの高齢者
	認知症高齢者等家族支援サービス 位置情報を探索するGPS端末の貸出。自己負担540円/月	▷行方不明になる恐れがある認知症の高齢者の方などを自宅で介護している家族
認知症支援	認知症高齢者等あんしんネットワーク 行方不明時の情報提供、捜索依頼を行う。あんしん見守り賠償責任保険の加入。あんしん見守りシールの配布	▷行方不明になる恐れがある認知症の高齢者の方など ※事前に市に登録が必要
	要介護高齢者福祉手当 月額6000円を支給	▷要介護4以上の認定を受けた方 ▷市民税非課税の方
手当・理髪・寝具	理髪サービス 年間6枚以内の利用券を交付。理髪業者が自宅を訪問。自己負担1回1000円	▷要介護3の認定を受けた方の一部と、要介護4以上の認定を受けた方
	寝具クリーニングサービス 寝具を回収して洗浄・乾燥します。偶数月(年6回)に実施	▷自宅で介護を受けている方 ▷市民税非課税の方
電話	福祉電話 緊急時の連絡手段として電話を設置し、基本料金を助成	▷電話を持っていないひとり暮らしの高齢者など ▷緊急時の連絡手段がない方 ▷市民税非課税の方
介護用品	家族介護用品購入券 介護用品(紙オムツ、尿取りパットなど)購入券。年間7万5000円まで	▷要介護4以上の認定を受けた方を自宅で介護している家族 ▷市民税非課税世帯
補聴器	難聴高齢者補聴器購入費 補聴器の購入費の2分の1に相当する額を助成(上限2万円)	▷満65歳以上で市民税非課税の方 ▷聴覚障害による手帳交付を受けていない方 ▷両耳の聴力レベルが40デシベル以上70デシベル未満の方 ▷指定医より補聴器の必要性を認める証明を受けた方
相談	高齢者相談支援センター(知多包括支援センター内・☎0562-54-1211) サービスの利用に関する情報提供や手続きの調整を行う。窓口まで来られない方は、自宅を訪問	▷高齢者とその家族など

※ひとり暮らしの高齢者・高齢者世帯：民生委員が行う生活状況調査で、ひとり暮らし高齢者、または高齢者世帯として市に登録された方のこと。対象は75歳以上の方と、65歳以上で要支援・要介護の認定を受けている方



案内

後期高齢者医療保険料の支払い

4年10月以降の保険料を特別徴収（年金からの天引き）で納めている方は、5年2月に特別徴収した保険料額と同額を、4・6・8月に仮徴収として年金から天引きします。4年分所得の確定後に、年額保険料から仮徴収した保険料額を差し引いたものを、10・12月・6年2月の3回に分けて本徴収します。また、5年2月まで普通徴収（納付書や口座振替で個別に納付）で、4月から特別徴収に変更になる方には、保険料仮徴収額決定通知書を送付します。なお、5年度の保険料額は、7月に確定後、保険料額決定通知書でお知らせします。

問合せ 市保険医療課（☎36-2654）

支給区分		3月まで	4月から
児童扶養手当	第1子	全部	4万3070円
		一部	4万3060円～1万160円
	第2子 加算額	全部	1万170円
		一部	1万160円～5090円
	第3子 加算額	全部	6100円
		一部	6090円～3050円
特別児童 扶養手当	1級	5万2400円	
	2級	3万4900円	

児童扶養手当・特別児童扶養手当の支給額の変更

令和4年の全国消費者物価指数の実績値が公表されたため、児童扶養手当と特別児童扶養手当の支給額が2.5%引き上げられます。

4月以降の月額額は左表のとおりです。  
問合せ 市子ども若者支援課（☎36-2656）

新庁舎建設室を設置

新庁舎整備事業を、専門的かつ効率的に進めるため、4月1日（土）から本庁舎3階（市土地改良区事務室隣）に新庁舎建設室を新設します。

問合せ 新庁舎整備に関すること、市の新庁舎建設室（☎36-2674）、市の組織に関すること、市企画情報課（☎36-2639）

4月2日は世界自閉症啓発デー

毎年4月2日は、国連が定めた「世界自閉症啓発デー」、4月2日～8日は国が定めた「発達障害啓発週間」です。自閉症をはじめとする発達障害は、脳機能の障がいによるものです。得意なことを生かして活躍する方がいる一方、周囲の理解が十分でないため、生きづらさを感じている方もいます。市では、障がいのある方もそうでない方も暮らしやすい地域共生社会の実現を目指しています。

中央図書館ではこの啓発期間に合わせてブック展を行っています。  
問合せ 市福祉課（☎36-2650）



医療法人卓グループ  
介護老人保健施設  
**キューオーエル**  
〒478-0001 知多市八幡字丸根100

**スタッフ募集**

**ケアプラン ケアマネジャー**  
キューオーエル 常勤 パート

**デイケア 送迎運転手**  
キューオーエル パート 定年後の方大歓迎

**療養室 キューオーエル**  
常勤 年収 **460万円～650万円**  
(当直手当等各種含む)  
パート時給換算 **1,600円～1,800円**

**介護職**  
常勤 年収 **400万円～580万円**  
パート時給換算 **1,470円～1,520円**  
(各種手当含む一時金の処遇改善加算も含む時給換算)

短時間勤務も御相談下さい!  
● 託児室あり ● 看護師・介護職・常勤共に日勤可 詳細は面談の上決定致します

電話連絡の上、履歴書(写真貼)を郵送して下さい。 ☎ **0562-33-8222** <http://www.taku-m.com> 医療法人卓 検索

広報ちたへ掲載する広告を募集しています。問い合わせは市秘書広報課（☎36-2642）

親子ひろば

就園前の親子が気軽に利用できる場です。子育て真っ最中の仲間と一緒にほっとひと息ついて、楽しいひとときを過ごしましょう。

親子ひろばは、市から委託を受けた「NPO法人地域ぐるみで子育て・子育ての会こころん」が開催します。

ひろば名	ところ	とき(原則)	初回開催日
八幡親子ひろば	青少年会館	火・水・金曜日の午前10時～午後3時	4/7(金)
東部親子ひろば	亥新田公会堂	火・水と木、または土曜日の午前10時～午後3時	4/6(木)
中部親子ひろば	児童センター(ふれあいプラザ内)	火～金曜日の午前9時30分～午後2時30分	4/5(水)
知多親子ひろば	子育て総合支援センター	月～金曜日(祝日を除く)の午前10時～午後3時	4/6(木)
旭南親子ひろば	ベティさんの家 旭公園体育館	火～金曜日の午前10時～午後3時	4/6(木)

**対象** 未就園児とその保護者、これから親になる方

**申込み** 不要

**問合せ** 児童センター(ふれあいプラザ内) ☎54-1535

**その他** 日程の詳細や内容は、市ホームページ、子育てきらきら通信などに掲載

男性介護者のカフェ

介護の実体験をふまえて、男性目線での情報交換を行います。

**とき** 4月18日以降の毎月第3火曜日の午前10時～11時半

**ところ** 福祉活動センター

**対象** 認知症の家族を介護している男性

**問合せ** 高齢者相談支援センター(☎54-1211)

**その他** 予約不要

認知症介護者交流会

介護の実体験を踏まえ、悩みや情報の交換を行います。

**とき** 4月19日以降の毎月第3水曜日の午前10時～正午(祝日にあたる場合は第2水曜日)

**ところ** 福祉活動センター

**対象** 認知症の家族を介護している方

**問合せ** 高齢者相談支援センター(☎54-1211)

**その他** 予約不要

マイナンバーカード  
交付窓口臨時開設

交付通知書が届きましたら、必要なものをお持ちの上、ご来庁ください。

**とき** 4月22日(土)午前8時30分～正午

**問合せ** 市市民窓口課(☎36-2646)

緑の募金にご協力を

緑の募金は、地球温暖化防止、国内外の森林の整備、森林ボランティアの育成などに、大切に活用されています。5月31日(水)まで市役所、東部・岡田・旭まちづくりセンターなど公施設に募金箱を設置します。また、みどりの少年団による街頭募金活動を行います。

**問合せ** 市緑と花の推進課(☎36-2673)

まちかどギャラリー

まちかどギャラリーでは、市民の皆さんがつくる芸術・趣味の作品を月替わりで展示しています。また、作品を展示したい方も随時募集しています。

**ところ** 愛知銀行知多支店、J.A.あいち知多 知多支店、新知支店、知多・知多異丘・知多原の各郵便局、勤労文化会館、JERA知多電力館、碧海信用金庫知多支店、中央図書館、イトーヨーカドー知多店、知多信用金庫新舞子支店

**問合せ** 市生涯学習スポーツ課(市民活動センター内) ☎31-0383

**その他** 展示予定は市ホームページに掲載

# ありがとう

「ステキなお墓ができたね」  
そう言われる、お墓づくりのことなら



創業昭和2年  
知多市大興寺の

## 石の店 いながき

お墓ディレクターと熟練職人のいる専門墓石店

知多墓園を再現したショールーム完備

フリーダイヤル  
**0120-1483-22**  
FAX.0562-56-5223 E-mail/info@stone-world.co.jp  
「知多市大興寺字長根90-1」とカーナビに入力して下さい

1. 工事規定に合格するサイズが確認できる
2. お墓づくりに必要な総予算がよく分かる
3. さわって・歩いて・しゃがんで・体験できる

まずは電話で相談したいお客様は

お電話で(10時～17時)  
水曜・第13.5木曜日定休  
24時間受付  
車でご来店

- お墓じまい
- お墓の引っ越し
- クリーニング
- ペイント入れ直し
- コーティング
- 戒名の追加彫刻
- 修理、改修工事
- 墓石用地震ゲル
- 納骨式サポート
- 各宗納骨袋販売

広報ちたへ掲載する広告を募集しています。問い合わせは市秘書広報課(☎36-2642)

案内

**国民年金  
加入手続きと保険料の納付など**

60歳未満で会社などを退職した方と扶養されていた配偶者は、退職の日の翌日から14日以内に国民年金の加入届け出をしてください。

**届け出に必要なもの** 基礎年金番号が

確認できるもの(年金手帳など)、またはマイナンバーが確認できるもの  
▽資格喪失証明書や雇用保険被保険者離職票など退職日の分かる書類

**5年度定額保険料** 月額1万6520円(年齢・所得などに関係なく全国一律)

**付加保険料**

毎月の定額保険料に付加保険料(月々400円)を加えて納めると、老齢基礎年金に付加年金を上乗せして受け取れます。

希望によって申し出した月から加入できます。納めた保険料は、社会保険料控除として、年末調整や確定申告のときに、所得額から控除することができます。

**保険料の免除制度**

保険料の納付が困難な場合は、保険料免除、または納付猶予の申請をすると、保険料の納付が免除・猶予される場合があります。

**届け出に必要なもの** 基礎年金番号が確認できるもの(年金手帳など)、ま

たはマイナンバーが確認できるもの  
▽来庁者の本人確認書類▽雇用保険被保険者離職票など

**問合せ** 市保険医療課(☎36-26655)

**小規模企業等振興資金等融資  
保証料補助金**

市内商工業者が事業に必要な資金を借り入れるために、県の小規模企業等振興資金融資制度を利用した場合、納付する信用保証料に対して補助金を交付します。

また、市内で創業する方が県の経済環境適応資金融資制度を利用した場合も同様に補助金を交付します。

**問合せ** 市商工振興課(☎36-2662)

**その他** 繰上償還した場合など、交付できない場合があります

**小規模事業者経営改善資金  
融資利子補給補助金**

市内事業者が日本政策金融公庫の行う小規模事業者経営改善資金融資を利用した際に、支払う利子を補助します。

**問合せ** 市商工振興課(☎36-2662)

**その他** 補助対象の融資制度を利用する際には、一定の要件を満たす必要があります

**がんばる中小企業応援補助金**

市内の中小企業者の積極的な事業活動を支援します。

**対象** 市内に本社がある中小企業者

**対象事業** 設備投資事業、見本市等出展事業、IT活用販売促進事業、商品パッケージデザイン事業、人材採用事業、人材育成事業

**問合せ** 市商工振興課(☎36-2662)

**まちづくり活動補償制度**

市民の皆さんが自主的に取り組む地域活動や社会奉仕活動などのまちづくり活動を支援するため、活動中の事故に対して補償する制度を設けています。

**問合せ** 市市民協働課(☎36-2644)

**その他** 詳しくは、下のQRコードから市ホームページを参照



**集団回収団体登録申請書受付**

子ども会、PTAなど登録した団体が行う資源回収(廃品回収)に対し、1kg当たり4円の報償金を交付します。

**申込み** 振り込み先の分かるものをお持ちの上、市ごみ対策課(リサイクルプラザ内・☎55-0300)

**合併処理浄化槽の設置費などを補助**

今年度から合併処理浄化槽の設置費などを補助します。

**対象** 市内の浄化槽処理促進区域で、単独処理浄化槽、またはくみ取り便槽を廃止して、処理対象人数が10人以下の合併処理浄化槽を設置する方。建て替えなどに伴うものは除く

**補助金額** 左表のとおり

区分		補助金額 (上限額)
設置に要する経費	5人槽	33万2000円
	7人槽	41万4000円
	10人槽	54万8000円
宅内配管工事に要する経費		30万円
撤去に要する経費	単独処理浄化槽	12万円
	くみ取り便槽	9万円

**申込み** 補助事業完了後30日以内、または当該年度の2月末日のいずれか早い日までに申請書などを市環境政策課

**問合せ** 市環境政策課(☎36-2661)

**その他** 詳しくは市ホームページを参照

市政功労者表彰の推薦

11月3日(祝・金)に市表彰式を開催し、市政功労者表彰を行います。

皆さんの身近でボランティア活動(福祉施設での奉仕活動や道路・公園の美化活動など)を10年以上継続している個人や団体を推薦してください。

**問合せ** 7月3日(月)までに市秘書広報課(秘書)(☎33-3151(代表))

猫の飼い方のマナーを守りましょう

猫のふん尿の被害や多頭飼育などの相談が増えています。猫の飼い方のマナーを守りましょう。

不妊手術をしましょう

望まない繁殖を防ぐほか、手術によって問題行動が減ります。

室内で飼いましょう

交通事故や病気・けがなど、外は猫にとって危険がいっぱいです。

飼い主が分かるようにしましょう

飼い主の連絡先を書いた首輪を着けるようにすれば、迷子になっても飼い主の元に戻ります。

遺棄は犯罪です

愛護動物である猫を遺棄すると、一年以下の懲役、または100万円以下の罰金に処せられます。

**問合せ** 市環境政策課(☎36-2661)

市長への手紙

市では、市長が皆さんの声をお聴きし、今後のまちづくりの参考にするため、「市長への手紙」を設けています。

手紙には、住所、氏名、電話番号を記入し、市内11カ所に設置された「緑のポスト」に投かんするか、市秘書広報課宛てに郵送してください。

寄せられた手紙には、市の考えなどを書いて返信します。

緑のポスト設置場所

市役所、中部公民館(ふれあいプラザ内)、青少年会館、東部・岡田・旭の各まちづくりセンター、勤労文化会館、メディアスポーツ館ちた、保健センター、中央図書館、老人福祉センター

**問合せ** 市秘書広報課(広報)(☎36-2642)

多文化共生事業補助金

多文化共生に関する事業に補助金を交付します。

対象団体

市内在住、または在勤の方5人以上で構成された市内で活動する団体

対象事業

市民を参加対象とした国際理解や国際交流の促進事業

対象経費

消耗品費、印刷製本費、会場使用料、講師謝礼金など

**補助金額** 補助対象経費の4分の3以内。17万5000円が上限

申込み

市市民協働課(市民活動センター)内・☎31-0382

**その他** 申請書類などは市民協働課で配布

有害鳥獣捕獲

鳥獣による農作物への被害を軽減するため、カラス・カワラバトなどを対象に鉄砲による捕獲などを行います。

**とき** 4月16日、5月21日、6月4日、18日、7月9日、9月3日、17日の日曜日の日の出～日没。全7回

**ところ** 市内。ただし、鳥獣保護区、市街地、公園など、安全面で支障がある場所を除く。

問合せ

市農業振興課(☎36-2665)

**その他** ストリア、ハクビシン、タヌキによる農作物への被害も発生しているため、捕獲器による捕獲も随時実施

はっぴい育児訪問

はっぴい育児訪問サポーターが家庭を訪問し、話を聞いて、子どもとの関わり方や遊び方を提案します。1回約40分で5回まで

**対象** 就園前の子どもがいる家庭

**申込み** 子育て総合支援センター(☎54-1200)



知多警察署 コーナー

問合せ 知多警察署(☎36-0110)

知多警察署からのお願い

5年4月から、道路交通法の改正により自転車のヘルメット着用が努力義務となります。



知多交通安全協会では、写真のような自転車用ヘルメット100個を抽選で1人1個配布します。当選者には、詳細を後日連絡します。

**対象** 市内在住、在勤、在学の方

**応募方法** はがきに住所、氏名、年齢、電話番号を記載の上、応募してください。4月末日消印有効

**宛先** 知多交通安全協会(〒478-0047 知多市緑町31番地の1 知多警察署内)

・催しなどの記事の中で、参加費の記載のないものは無料です。

・掲載内容は、3月22日時点。今号に掲載した内容は、新型コロナウイルス感染症の影響に伴い、変更となる場合があります。

寄付

ありがとうございました

○清野正雄様から梅の木2本(鹿児島紅と青軸)を佐布里緑と花のふれあい公園へ

○佐布里西成会様からデジタル一眼レフカメラと耕運機各1台を佐布里小学校へ

催し

総合ボランティアセンター  
ちたミニ講座

ウクレレと一緒に歌いましょう

ウクレレしようべいと仲間たちと一緒に歌をうたいましょう。

とき 4月19日(水)午前10時～11時

ところ 市民活動センター

講師 戸崎しょう子さん

定員 20人。申し込み順

アロマ ヨガ

アロマの香りに癒されながら、リラックスタイムを楽しみます。

とき 4月24日(月)午前10時30分～11時30分

ところ 市民活動センター

講師 百瀬友香里さん

定員 16人。申し込み順

参加費 500円

その他 ヨガマット(貸し出しあり)、

飲み物持参。動きやすい服装で参加

パーティーマジックを楽しもう!

わくわくドキドキ不思議な参加型マジックを体験しましょう。

とき 4月27日(木)午前10時30分～11時30分

ところ 市民活動センター

講師 小田切さくらさん

定員 10人。申し込み順

参加費 300円

申し込み 4月5日(水)午前9時から市

総合ボランティアセンター(市民活動センター内・☎39-0800)

まちかどコンサート

今年度から市民の方が気軽に音楽に触れられる小規模コンサートを、市内各施設で開催します。記念すべき第一回は、邦楽グループ「JAZZ」が等を演奏します。

とき 中央図書館ハンドメイドライブ

ラリイ開催中の4月22日(土)午前11時から。荒天時は、延期、または中止する場合があります。予備日は5月7日(日)

ところ 中央図書館中庭

まちかどコンサート出演者募集中

地元や他の地域で活躍している方やこれから飛躍を目指す方の出演を次のとおり募集します。

出演日 ①9月3日(日)のふれあいプラ

ラザ祭②6年1月下旬～3月上旬のひなまつり展期間中の1日

ところ ①ふれあいプラザ②歴史民俗博物館

謝礼金 1公演につき1万円

申込み 4月3日(月)～28日(金)に申込書とデモ音源入りのCDを市生涯学習スポーツ課(市民活動センター内・☎31-0383)に持参、または郵送

その他 申込書は市ホームページからダウンロード可

親子で抹茶と和菓子をいただき、日本文化に親しみます。

とき 4月23日(日)午後1時30分～3時

ところ ふれあいプラザ

講師 渡邊弘子さん(装賀礼法準師範)

対象 小学生とその保護者

定員 10組。申し込み順

参加費 1人250円(茶菓子代)。道具などは貸し出し

申込み 4月5日(水)午前9時から直接、または電話で児童センター(ふれあいプラザ内・☎54-1535)

ヨガでココロ、カラダ、呼吸を整えよう!

自分らしい生活を送るために役立つ簡単なヨガを学びます。

お茶とお菓子で日本文化を学ぼう

申し込み 4月5日(水)から男女共同参画センターウイズ(ふれあいプラザ内・☎56-6305)

その他 汗ふきタオル、ヨガマット(大きめのバスタオルかブランケットでも可)、飲み物を持参。動きやすく絞めつけない服装でお越しください。

申し込み 4月5日(水)から男女共同参画センターウイズ(ふれあいプラザ内・☎56-6305)

その他 汗ふきタオル、ヨガマット(大きめのバスタオルかブランケットでも可)、飲み物を持参。動きやすく絞めつけない服装でお越しください。

申し込み 4月5日(水)から男女共同参画センターウイズ(ふれあいプラザ内・☎56-6305)

その他 汗ふきタオル、ヨガマット(大きめのバスタオルかブランケットでも可)、飲み物を持参。動きやすく絞めつけない服装でお越しください。

申し込み 4月5日(水)から男女共同参画センターウイズ(ふれあいプラザ内・☎56-6305)

その他 汗ふきタオル、ヨガマット(大きめのバスタオルかブランケットでも可)、飲み物を持参。動きやすく絞めつけない服装でお越しください。

申し込み 4月5日(水)から男女共同参画センターウイズ(ふれあいプラザ内・☎56-6305)

その他 汗ふきタオル、ヨガマット(大きめのバスタオルかブランケットでも可)、飲み物を持参。動きやすく絞めつけない服装でお越しください。

申し込み 4月5日(水)から男女共同参画センターウイズ(ふれあいプラザ内・☎56-6305)

その他 汗ふきタオル、ヨガマット(大きめのバスタオルかブランケットでも可)、飲み物を持参。動きやすく絞めつけない服装でお越しください。

申し込み 4月5日(水)から男女共同参画センターウイズ(ふれあいプラザ内・☎56-6305)

その他 汗ふきタオル、ヨガマット(大きめのバスタオルかブランケットでも可)、飲み物を持参。動きやすく絞めつけない服装でお越しください。

申し込み 4月5日(水)から男女共同参画センターウイズ(ふれあいプラザ内・☎56-6305)

その他 汗ふきタオル、ヨガマット(大きめのバスタオルかブランケットでも可)、飲み物を持参。動きやすく絞めつけない服装でお越しください。

申し込み 4月5日(水)から男女共同参画センターウイズ(ふれあいプラザ内・☎56-6305)

その他 汗ふきタオル、ヨガマット(大きめのバスタオルかブランケットでも可)、飲み物を持参。動きやすく絞めつけない服装でお越しください。

申し込み 4月5日(水)から男女共同参画センターウイズ(ふれあいプラザ内・☎56-6305)

その他 汗ふきタオル、ヨガマット(大きめのバスタオルかブランケットでも可)、飲み物を持参。動きやすく絞めつけない服装でお越しください。

申し込み 4月5日(水)から男女共同参画センターウイズ(ふれあいプラザ内・☎56-6305)

その他 汗ふきタオル、ヨガマット(大きめのバスタオルかブランケットでも可)、飲み物を持参。動きやすく絞めつけない服装でお越しください。

申し込み 4月5日(水)から男女共同参画センターウイズ(ふれあいプラザ内・☎56-6305)

その他 汗ふきタオル、ヨガマット(大きめのバスタオルかブランケットでも可)、飲み物を持参。動きやすく絞めつけない服装でお越しください。

申し込み 4月5日(水)から男女共同参画センターウイズ(ふれあいプラザ内・☎56-6305)

とき ①4月25日(火)②5月9日(火)の午前10時～11時30分

ところ ふれあいプラザ

内容 ①だれでも簡単ほぐしヨガ②自分をゆるめるリラククスヨガ

講師 水谷祐子さん(ヨガインストラクター)

定員 各20人。申し込み順

参加費 各300円

託児 生後6カ月～就学前。1人500円で定員あり。4月15日(土)までに要予約

申込み 4月5日(水)から男女共同参画センターウイズ(ふれあいプラザ内・☎56-6305)

その他 汗ふきタオル、ヨガマット(大きめのバスタオルかブランケットでも可)、飲み物を持参。動きやすく絞めつけない服装でお越しください。

申込み 4月5日(水)から男女共同参画センターウイズ(ふれあいプラザ内・☎56-6305)

その他 汗ふきタオル、ヨガマット(大きめのバスタオルかブランケットでも可)、飲み物を持参。動きやすく絞めつけない服装でお越しください。

申込み 4月5日(水)から男女共同参画センターウイズ(ふれあいプラザ内・☎56-6305)

その他 汗ふきタオル、ヨガマット(大きめのバスタオルかブランケットでも可)、飲み物を持参。動きやすく絞めつけない服装でお越しください。

申込み 4月5日(水)から男女共同参画センターウイズ(ふれあいプラザ内・☎56-6305)

その他 汗ふきタオル、ヨガマット(大きめのバスタオルかブランケットでも可)、飲み物を持参。動きやすく絞めつけない服装でお越しください。

申込み 4月5日(水)から男女共同参画センターウイズ(ふれあいプラザ内・☎56-6305)

その他 汗ふきタオル、ヨガマット(大きめのバスタオルかブランケットでも可)、飲み物を持参。動きやすく絞めつけない服装でお越しください。

申込み 4月5日(水)から男女共同参画センターウイズ(ふれあいプラザ内・☎56-6305)

その他 汗ふきタオル、ヨガマット(大きめのバスタオルかブランケットでも可)、飲み物を持参。動きやすく絞めつけない服装でお越しください。

お詫びと訂正

3月号13ページ「フォトコンテスト審査結果」の尾張万歳の記事に掲載した写真の説明中のお名前は山田龍弥さんの誤りでした。お詫びして訂正します。



竹林づくり講座

竹の特性や知識を学び、佐布里池周辺の竹やぶ整備、竹工作体験などを行います。

とき 4月26日(水)～6年3月の毎月第2・4水曜日の午後1時30分～4時

ところ 梅の館と佐布里池周辺

講師 知多竹林づくりの会

定員 20人。申し込み多数の場合は抽選

参加費 無料。ただし、講座の内容により実費負担あり。

申込み 4月14日(金)までに市緑と花の推進課(☎36-2673)へ電話、または下のQRコードから



その他 この事業の運営には「あいち森と緑づくり税」が使われています。

キンモクセイの苗を無料配布

4月15日(土)～5月14日(日)のみどりの月間に合わせ、緑化木を無料で配布します。

とき 4月29日(祝・土)午前10時から  
ところ ベティさんの家旭公園、佐布里緑と花のふれあい公園

配布数 各250本

対象 小学生以上

定員 各250人。先着順

問合せ 市緑と花の推進課(☎36-

2673)

その他 28ページ掲載のウォーキングデーと同時開催

みどりの教室

花に関する基礎知識や花壇の植込みなどを習います。

とき 5月10日、6月14日、8月23日、9月13日、10月4日、11月15日の水曜日の午前10時～正午。全6回

ところ ハジカミほ場(金沢)

講師 市緑化指導員

対象 市内在住で全日程に参加できる方

定員 18人。申し込み多数の場合は抽選

参加費 無料。ただし、材料費として実費5000円が必要

申込み 4月14日(金)までに、下のQRコードから



問合せ 市緑と花の推進課(☎36-2673)

手話奉仕員養成講座(基礎編)

聴覚に障害のある方への理解を深め、手話の基礎的な知識・技術の習得を目指します。

とき 5月10日～10月18日の毎週水曜日(8月16日を除く)の午後7時～9時。全23回

ところ 市福祉活動センター

対象 原則16歳以上の方で①平成26年度以降に手話奉仕員養成講座入門編を受講②手話サークルなどで活動し、ろう者と交流があり、入門編の修了者と同等の知識と技術を持つ③のいずれかに該当する方。②の方は、事前に面談を行う場合があります。

定員 20人。申し込み多数の場合は抽選。市内在住、在勤、または在学の方優先

参加費 無料。ただし、テキストのない方は、購入費3300円が必要

申込み 4月17日(月)までに市福祉課(☎36-2650)

市職員採用説明会

6年度の職員採用に向けた説明会を開催します。採用試験の概要・仕事内容・勤務条件の説明、若手職員との交流会を行います。

とき 5月11日(木)、14日(日)の午後1時から。受付は午後0時30分から

ところ 市役所3階大会議室

内容 両日とも同じ内容。11日(木)だけ市役所庁舎内の案内を予定

申込み 不要。当日会場へ

問合せ 市職員課(☎36-2643)

その他 採用説明会への参加の有無は、採用試験の可否には一切関係ありません。

愛知県の史跡ツアー

桶狭間の戦いについて、現地ガイドから学びます。

とき 5月13日(土)午前8時30分～午後0時30分

ところ 桶狭間古戦場伝説地、豊明市歴史民俗資料室

講師 とよあけ桶狭間ガイドボランティア

対象 市内在住、在学、在勤の小学生以上。小学生は保護者同伴

定員 22人。申し込み順

参加費 500円。当日集金

申込み 4月7日(金)午前9時から中部公民館(ふれあいプラザ内)・☎54-1535

その他 当日は、知多市役所集合。市のバスで移動

納税相談窓口

市税や国民健康保険税の納付書を紛失された方、納期限内に納付することが難しい方、税金を一括して納付することが難しい方は、相談してください。電話も可

- ・平日：8:30～17:15
- ・夜間・休日窓口も開設(日時は、37ページの相談を参照)

問合せ 市収納課(☎36-2637)

・催しなどの記事の中で、参加費の記載のないものは無料です。  
・掲載内容は、3月22日時点。今号に掲載した内容は、新型コロナウイルス感染症の影響に伴い、変更となる場合があります。

催し

みんなでみよう人形劇

地域の人形劇団「ペコロス」による人形劇を楽しみます。

**とき** 5月14日(日)午前10時30分～11時30分

**ところ** ふれあいプラザ

**内容** 「わらしべ長者」むかでくんとあおむしくん」

**対象** 乳幼児の親子と小学生以上

**申込み** 4月6日(木)午前9時から直接、または電話で児童センター(ふれあいプラザ内・☎54-1535)

ファミリー・サポート・センター研修会

「子どもと遊び」をテーマに子育てについて学びます。

**とき** 5月16日(火)午前10時～11時30分

**ところ** ふれあいプラザ

**講師** 子育て総合支援センター保育士

**対象** ファミサポ会員と市内在住、在勤の方

**申込み** 5月8日(月)までにファミリー・サポート・センター(子育て総合支援センター内・☎55-0051)

普通救命講習Ⅰ(時間短縮)

成人に対する応急手当(心肺蘇生、AEDの取り扱い、異物除去、止血法)を学びます。

**とき** 5月20日(土)の午前9時30分～11時30分、午後1時30分～3時30分

**ところ** 消防署八幡出張所

**対象** 市内在住、在勤、在学の中学生以上

**定員** 各8人。申し込み順

**申込み** 4月20日(木)午前8時30分から電話で消防署八幡出張所(☎31-0191)

**その他** 講習修了者には修了証を交付。人工呼吸の実技は行いません。

補助輪卒業自転車のかた教室

補助輪なしで自転車に乗れるように、安全な乗り方を学びます。

**とき** 5月21日(日)午前9時30分～11時30分。雨天中止

**ところ** 新知東町2号公園(ふれあいプラザ南)

**講師** 自転車の安全啓発ボランティアグループ Safe de Chari

**対象** 市内在住の小学生とその保護者

**定員** 親子10組。申し込み順

**申込み** 4月8日(土)午前9時から直接、または電話で児童センター(ふれあいプラザ内・☎54-1535)

**その他** 現在乗っている補助輪付きの

自転車、ヘルメットを持参

ワイワイ米つくりランド

**とき** 田植え 5月27日(土)、予備日 5月28日(日)▽稲刈り 9月23日(祝・土)、予備日 9月24日(日)

**ところ** JAあいち知多 知多管農センター(三反田)と同センター付近の田

**対象** 市内在住の小中学生。小学生は保護者同伴

**定員** 30組。申し込み多数の場合は抽選

**参加費** 1組1000円

**申込み** 4月26日(水)までに市農業振

興課(☎36-2665)  
**その他** 1組あたりの参加人数は最大4人程度。体験で収穫した米約5kgを1組ごとに配布予定

甲種防火管理再講習

**とき** 6月14日(水)午前9時30分から

**ところ** 市消防本部

**定員** 20人。申し込み順

**参加費** 1550円(テキスト代)

**申込み・問合せ** 4月24日(月)～5月24日(水)の平日に、申込書に甲種防火管理講習修了証の写しを添えて市消防本部予防課へ(☎56-0147)

放課後児童クラブ 5年度夏休み限定入所者募集

小学校の夏休み期間に、保護者が就労などの理由で昼間に児童を育成できない場合、児童の遊びや生活の場となる安全・安心な居場所を提供します。入所クラブは下表のとおり

クラブ名	佐布里、新田、つつじが丘、新知、岡田、旭北、旭東、旭南、南粕谷
募集人数	新田5人、その他各10人(低学年を優先)
必要書類	①申込書②就労証明書など(保護者と65歳未満の同居の祖父母の分) ※就労の場合は、14:00以降の時間帯を含む1日4時間(休憩時間を除く)以上、月15日以上就労を常態としていること
開所日・開所時間	1学期の終業式の翌日～2学期の始業式の前日の7:30～19:00。日曜日、祝日を除く
育成料	1万7000円 ※生活保護世帯、ひとり親世帯、複数児童入所世帯は減免・減額あり。保険料と父母会があるクラブはおたのしみおやつ代が別途必要

**入所決定** 5月下旬予定。募集人数を超える場合は抽選。低学年優先

**申込み** 5/8(月)～19(金)に市子ども若者支援課(☎36-2656)。就労証明書などが必要

**その他** 申込書などは同課で配布。市ホームページからもダウンロード可

※八幡は実施しませんが、他の学校区の児童クラブに入所申し込み可

募集

ファミリー・サポート・センター援助会員

育児を手助けして欲しい依頼会員から依頼があったときに、育児の手助けをする援助会員を募集します。

**対象** 20歳以上の心身ともに健康で、育児を手助けしたい方

**申込み** ファミリー・サポートセンター(子育て総合支援センター内・☎55-0051)

**その他** 会員登録制。活動前に講習会の受講が必要

児童センター子どもスタッフ

7月9日(日)に行うイベント「夏のお楽しみ会」の準備と当日に手伝ってくれるスタッフを募集します。

**とき** 5月28日、6月4日、6月25日の日曜日の午後1時30分～3時30分と7月9日(日)午後0時30分～4時(予定)

**対象** 小学校3年生～中学生

**定員** 6人

**申込み** 4月9日(日)午前9時から直接、または電話で児童センター(ふれあいプラザ内・☎54-1535)

公立西知多総合病院正規職員

**職種** ①薬剤師②臨床工学技士③臨床検査技師④診療放射線技師⑤社会福祉士

**採用予定人数** ①③④各2人、②⑤各1人

**採用予定日** 6年4月1日(月)。職種によっては5年度中の採用可

**応募資格** 年齢要件①平成8年4月2日以降②平成7年4月2日以降③平成2年4月2日以降④平成10年4月2日以降⑤昭和63年4月2日以降

に生まれた方▽資格要件①希望職種の資格をお持ちの方。①③④⑤は6年3月31日までに資格を取得見込みの方でも可

**試験日** ①②4月23日(日) ③④5月13日(土) ⑤5月20日(土)

**試験場所** 公立西知多総合病院

**試験方法** 小論文、面接、適性検査

**提出書類** 試験申込書(規定用紙)▽学校の卒業証書の写し、または卒業(見込)証明書▽学校の成績証明書(卒業見込みの方だけ)▽資格・免許の写し(原本提示)▽職務経歴書(規程用紙・職務経歴のある方だけ)

**申込み** ①②4月13日(木) ③④5月1日(月) ⑤5月10日(水)までの平日に本人持参、または郵送(〒477-8522東海市中ノ池3-1-1)

**問合せ** 同病院人事管理室(☎33-5500)。

**その他** 規定用紙は同病院で配布。ホームページからもダウンロード可

自衛官

**種目** ①一般幹部候補生②一般曹候補生③自衛官候補生。全て陸上・海上・航空

**応募資格** ①大卒者②22歳～25歳、院卒者③20歳～27歳④18歳～32歳⑤18歳～32歳

**採用試験** 筆記・口述試験、適性・身体検査

**申込み** ①の第1回は4月14日(金)まで▽第2回は6月15日(木)まで(飛行要員を除く)②5月9日(火)まで③随時、下のQRコードから

**その他** 試験日など詳しくは、自衛隊愛知地方協力本部半田地域事務所(☎0569-21-0004)まで



広告入り公用封筒の寄付者

市が市民や市内企業、他の自治体などへ書類を送付するために使用する、広告入り公用封筒を無償で提供する寄付者を募集します。

**規格・数量** 角型2号封筒2500枚以上(25束以上)、長形3号封筒1万枚以上(100束以上)。使用予定枚数を超えた場合は、枚数を調整することがあります。

上下水道の点検などを勧める不審な電話や連絡にご注意を!

市の職員を装ったり、特別価格と謳ったりして、点検などを勧める電話や訪問、チラシに注意してください。

個人が管理する上下水道管(水道メーター・公共汚水柵より家側)の点検や修理を、市が行うことはありません。また、個人で点検を行う場合には、個所数や延長によって費用が変わることもあります。

不審に感じた場合は、下記へご連絡ください。

**問合せ** 市水道課(☎36-2677)、市下水道課(南部浄化センター内・☎55-9591)

**申込み** 4月28日(金)までに申込書に必要書類を添えて市財政課(☎36-2632)。申し込み多数の場合は、市内に本社、支店、営業所、店舗などがある広告主の広告予定面積が最も大きい方を優先。ただし、国税・地方税の滞納がないなどの条件を満たしていること

**その他** 募集要項、申込書は同課で配布。ホームページからもダウンロード可。詳しくは募集要項を参照

・催しなどの記事の中で、参加費の記載のないものは無料です。  
・掲載内容は、3月22日時点。今号に掲載した内容は、新型コロナウイルス感染症の影響に伴い、変更となる場合があります。

# スポーツ

生涯学習スポーツ課(メディアス体育館ちた内)  
☎0562-33-3362 FAX0562-87-1222 月曜休館  
※受付時間は 9:00~17:00。原則電話申込み不可

学校ナイター施設開放

軟式野球、ソフトボール、サッカー、グラウンド・ゴルフなどに利用できます。

**とき** ①4月～10月の午後6時～9時  
②通年で午後7時～9時。12月28日(木)～6年1月4日(木)を除く

**ところ** ①岡田小学校②八幡・東部中学校

**対象** 市内在住、在勤、在学の方が10人以上で、所在地が市内の団体。施設予約システムへの登録が必要

**使用料** 1時間2240円。以後、30分ごとに1120円

**申込み** 利用日の3カ月前の月の初日から7日前までにメディアス体育館

**その他** 受け付けは午後6時まで  
学校によって利用できないスポーツ種目があります。

市民陸上競記録会

**とき** 4月15日(土)午後1時から

**ところ** 物産フードサイエンス1969知多スタジアム

**種目** 100m、200m、400m、800m、1500m、3000m、4×100mリレー

**対象** 市内在住、在勤、在学の中学生以上

**申込み** 当日会場  
**問合せ** 才記隆憲(☎43-3376)



市民春季部長杯争奪ソフトテニス大会

**とき** 4月16日(日)午前8時30分から

**ところ** 知多運動公園庭球場

**種目** 男女混合団体戦。1チーム4～5人

**対象** 市内在住、在勤、在学の中学生以上

**参加費** 1人500円。当日会場

**申込み** 4月8日(土)午後5時まで

ウォーキングデー

**とき** 4/29(祝・土)8:30～9:30にスタート

**内容** 市内の10小学校から佐布里緑と花のふれあい公園、またはベティさんの家旭公園までを往復(約5～10km。下図参照)。スタートとゴールは各小学校

**対象** 市内在住、在勤、在学の方

**その他** 佐布里緑と花のふれあい公園、ベティさんの家旭公園にレクスポーツの体験コーナーあり



に石井覚(☎090-6076-8457)

**その他** この大会は、電話申し込み可

**体力づくり教室**

**とき** 4月18日～7月11日の火曜日の午前10時～11時30分。全12回

**ところ** メディアス体育館ちた内

**内容** 軽い運動、ストレッチやダンベル体操など

**対象** 市内在住、在勤、在学の方。16～70歳の方。71歳以上の方は要相談。医師体操など

師に運動を禁止されている方や妊娠中の方を除く

**参加費** 3000円。申し込み後、金融機関で振り込み

**定員** 50人。申し込み順

**申込み** 4月5日(水)～13日(木)に生涯学習スポーツ課(メディアス体育館ちた内)。FAX不可

・催しなどの記事の中で、参加費の記載のないものは無料です。  
・掲載内容は、3月22日時点。今号に掲載した内容は、新型コロナウイルス感染症の影響に伴い、変更となる場合があります。

市民春季弓道大会

**とき** 4月29日(祝・土)午前9時から  
**ところ** メディアス体育館ちた弓道場  
**種目** 近競(高校の部・一般の部)  
**対象** 市内在住、在勤、在学の方と市スポーツ協会会員  
**申込み** 4月22日(土)までに中川美枝(☎33-6038)  
**その他** この大会は、電話申し込み可

市ミニテニス大会

**とき** 5月7日(日)午前9時から  
**ところ** メディアス体育館ちた  
**種目** 一般の部、フレンドリーの部(初級・初心者)  
**対象** 市内在住、在勤、または在学の中学生以上で構成されたチーム。高校生以下は保護者の同意が必要  
**申込み** 4月16日(日)までに市生涯学習スポーツ課(メディアス体育館ちた内)

レディースバドミントン合同練習と初心者教室

**とき** 5月12日、26日の金曜日の午前9時15分から  
**ところ** メディアス体育館ちた  
**対象** 女性  
**参加費** 1日300円  
**申込み** 当日会場

問合せ 中山十三子(☎55-5650)

市小学生バレーボール新人戦

**とき** 5月13日(土)午前9時から  
**ところ** メディアス体育館ちた  
**種目** 小学生6人制  
**対象** 市内在住、在学の小学生、または市スポーツ協会登録チームに所属する方で構成されたチーム  
**参加費** 1チーム2000円  
**申込み** 4月25日(火)までに市生涯学習スポーツ課(メディアス体育館ちた内)  
**問合せ** 森脇丈寛(☎090-9125-4614)

**その他** 4月25日(火)午後7時からメディアス体育館ちたで事前打ち合わせ



市テニスクラブ対抗戦

**とき** 5月14日(日)午前8時から  
**ところ** ベティさんの家旭公園庭球場  
**種目** 男子ⅡシングルスⅠ、ダブルス

2▽女子Ⅱダブルス3

**対象** 市内在住、在学の高校生と市スポーツ協会会員。1チーム5〜8人  
**参加費** 1チーム5000円。当日会場  
**申込み** 4月30日(日)までに市生涯学習スポーツ課(メディアス体育館ちた内)、または市スポーツ協会まで(☎51-2058)  
**問合せ** 中野正之(☎080-11589-1726)  
**その他** 5月1日以降は選手変更不可

市民ソフトボール大会

**とき** 5月14日、21日の日曜日の午前8時30分から  
**ところ** 南5区多目的グラウンド  
**種目** 一般男子(検定3号ゴム球)  
**対象** 市内在住、在勤の25人以内で構成されたチーム、または市スポーツ協会ソフトボール部登録チーム  
**参加費** 1チーム7000円。当日会場。5年度市スポーツ協会登録チームは無料  
**申込み** 4月22日(土)までに市生涯学習スポーツ課(メディアス体育館ちた内)  
**問合せ** 保木本正史(☎090-7043-3283)

経験豊富!

実績豊富!



屋根・外壁の塗装専門店

株式会社インクス

〒478-0055 知多市にしの台4-12-5 TEL: 0562-55-0866

地域密着  
お気軽にご連絡  
ください!

通話料無料:フリーダイヤル  
0800-200-0807

ホームページも  
ご覧ください!


知多 インクス 検索



広報ちたへ掲載する広告を募集しています。問い合わせは市秘書広報課(☎36-2642)

☎番案内 0562は31,32,33,34,35,36,39,51,54,55,56,57,74,77,85,87 0569は42,43,44

**佐布里緑と花のふれあい公園**  
 ☎0562-54-2911  
 午前9時～午後5時。原則月曜日休館



《4月の催し》

味香房の料理教室  
 かんたんシナモンロール

とき 毎週日曜日の午前10時～正午。  
 参加費 700円  
 申込み 当日30分前まで。予約優先



みどりの工房のクラフト教室

①春のスワッグ～ミモザを使って～  
 ②フリー工作



▲春のスワッグ



▲フリー工作

展示会（梅の館）

とき 午前10時～午後4時。正午～午後1時は除く  
 参加費 ①1500円 ②500円と300円  
 申込み 当日30分前まで。予約優先  
 ※いずれの催しも春のフェスティバル開催日（22日・23日）は休み

《5月の催し》※要予約

味香房の料理教室  
 鶏肉と野菜のごま酢炒め

とき 毎週火・金・土曜日の午前10時～午後1時  
 参加費 1500円  
 その他 5月19日（金）は託児あり（1人500円）、5月20日（土）は男性優先



楽しいイベント盛りだくさん！  
**春のフェスティバル**  
 -in 佐布里緑と花のふれあい公園-  
**4月22日（土）・23日（日）**



ステージイベント  
 和太鼓、フラダンス、コーラス、チアダンス他  
 ふれあい移動動物園  
 とき 10:00～15:00。12:00～13:00は休憩  
 参加費 無料

フリーマーケット  
 とき 10:00～15:00 その他 参加者を募集中  
 輪投げ  
 とき 10:00～15:00 参加費 100円

フェスティバルだけの特別な体験

クラフト体験  
 押し花のコースター（2枚セット）  
 参加費 500円 定員 30人/日  
 工作体験  
 竹とんぼ  
 参加費 200円 定員 40人/日  
 竹てっぽう  
 参加費 200円 定員 30人/日

園芸体験  
 多肉植物の寄せ植え  
 参加費 700円 定員 20人/日  
 味香房  
 佐布里っ子たまごのたません  
 参加費 300円 定員 40人/日

※時間はいずれも10:00～15:00で、当日受付。小学生以下は保護者同伴。なくなり次第終了

その他のお楽しみ

佐布里朝市 とき 7:30～12:00  
 レストラン梅の館・売店 とき 9:00～16:00。売店は17:00まで  
 飲食物、花苗などの出店販売 とき 9:00～15:00  
 冒険遊び場 そうりプレーパーク とき 10:00～16:00

## 園芸

●プランツギャザリングで華やかな寄せ植え

とき 5月7日(日)午前10時～正午  
参加費 3500円

●観葉植物で寄せ植え

とき 5月19日(金)・20日(土)の午前10時～11時30分  
参加費 2000円



▲華やかな寄せ植え

自然観察  
信濃川の生きものを観察しよう

とき 5月13日(土)午前9時30分～11時30分  
参加費 300円

## 梅ちぎり

とき 5月27日(土)、28日(日)、31日(水)の午前10時～11時30分と、午後1時30分～3時

参加費 1000円(1組1人～3人で5kg程度)

参加費 梅の成育具合により日程を変更する場合があります

5月の催しの受付は4月5日(水)から各講座の1週間前まで。自然観察は

5月12日(金)まで。子ども会・PTAなど10人以上の団体に限り、講座開設日以外の日でも相談に応じます。

## こども未来館

☎0569-42-1101  
午前9時～午後5時。原則月曜日休館



## 工作

●のりものシリーズ(フォークリフト)  
(1個250円)

とき 4月1日(土)から

●おしゃれグッズ(ペンダント)(各1個150円)

とき 4月15日(土)から

●お弁当シリーズ(春のちらしずし)(各1個150円)



▲ペンダント



▲フォークリフト



▲春のちらしずし

その他 工作は時間制限・人数制限あり。自宅製作キットあり。工作内容は変わる場合があります。詳しくはホームページを参照

## こども未来館 キッズ講座・教室参加者募集

キッズ講座 第1期 募集期間 4/12(水)まで。申し込み多数の場合抽選

申し込みはこちら▶



講座名	日時	内容	対象	定員	参加費
さくらんぼ	5/16～7/25各火曜日 10:30～11:30。全10回	ふれあい遊び	おおむね2歳以上の子とその保護者	各25組程度	1組2800円 ※託児 1人3000円
親子スキンシップ	5/18～7/20各木曜日 10:30～11:30。全10回	親子でアイデア体創			
あひるの親子	5/19～7/21各金曜日 10:30～11:30。全10回	元気な子(親)・病気しない子(親)・ケガしない子(親)	5年度に3歳以上になる子とその保護者	10組程度	1組4800円
キッズ・イングリッシュ・クラブ	5/17～7/19各水曜日 10:30～11:30。全10回	親子で遊びやゲームを通して英語にふれあってみよう			

教室 募集期間 自然観察会 4/12(水)まで 申し込みはこちら▶  
星の観察会・知多っ子体験クラブ 4/23(日)まで。申し込み多数の場合抽選



講座名	日時	内容	対象	講師	定員	参加費
自然体験クラブ 自然観察会	①4/22②6/3③9/16④10/1⑤2/3の土、日曜日。全5回 9:30～11:30	春の野草、海辺の生き物、水田の生き物、キノコ、冬の野鳥の観察	どなたでも(ただし小学生以下は保護者同伴)	知多自然観察会会員	40人	1人 800円
自然体験クラブ 星の観察会	①5/27②7/29③9/23④12/23⑤2/17の土曜日。全5回 ①～③は19:00～20:30。 ④⑤は18:30～20:00	四季折々の二重星、今年度の天文現象、土星・木星・天王星・海王星などの観察		ふくろうの会会員		
知多っ子体験 クラブ	①5/20②6/17③8/26④10/21⑤12/9⑥3/9の土曜日。全6回 ①～⑤は9:00～12:00。 ⑥は8:30～15:00	陶芸教室、どろだんご作りとカプラ&ドミノ、寺子屋、岡田の街並み見学、もちつきとしめ縄作り、電車に乗って遊びに行こう(行き先はお楽しみ)	小学3～6年生	陶芸家都築豊さん、岡田街並ボランティアなど	20人	1人 6000円 (変更あり)

・催しなどの記事の中で、参加費の記載のないものは無料です。  
・掲載内容は、3月22日時点。今号に掲載した内容は、新型コロナウイルス感染症の影響に伴い、変更となる場合があります。

観覧無料

## 収蔵品展 端午の節句 五月人形展一

期間 4月22日(土)～5月14日(日)

「端午の節句」にちなんで大正・昭和時代の座敷飾りや段飾り、屋外に立てたこいのぼりや武者のぼりなどを展示します。



▲五月人形(源義経)



▲五月人形(金太郎)

### 甲冑体験イベント

とき 5/3(祝・水)～5(祝・金)13:30～15:30

対象 小学生以下

その他 鎧よろいを着ることのできる目安は身長130cm以上です。小さな子どもは兜かぶとだけを着用して体験できます。



## 歴史民俗博物館

☎0562-33-1571

午前9時～午後5時(入館は午後4時30分まで)。原則月曜日休館



### エントランスディスプレイ 打瀬船

博物館が所有する打瀬船の模型を紹介いたします。  
とき 4月15日(土)～6月4日(日)

### 織りの技術伝承講座

知多木綿の手織りの技術を学ぶ3年間の連続講座です。受講後はボランティア「機織りの会」に入会し、博物館の活動に協力していただいています。

とき 5月11日(木)から毎月第2・4

木曜日の午前10時～正午

定員 12人。申し込み多数の場合は抽選

受講料 9200円。別途テキスト代が必要

申込み 4月13日(木)、または20日(木)の午前10時から同館で行う説明会で申し込み。受講希望者は、説明会参加希望日を4月12日(水)までに連絡してください。

### 綿打ち実演会

「古式唐弓こしきからゆみ」を使った昔ながらの綿打ちの実演と綿のお話です。

とき 5月13日(土)午前10時～正午

講師 丹羽正行さん(古式唐弓綿打ち保存会会長)

定員 先着40人

申込み 4月11日(火)～5月12日(金)に同館

その他 雨天の場合は時間を短縮して室内で実施します。

## 勤労文化会館

☎0562-33-3600

午前9時～午後9時。原則月曜日休館



### ロビーコンサート

ウクレレしようべいと歌いましょう♪  
ウクレレの弾き語りをお楽しみください。

とき 4月8日(土)正午から

### 森祥子のピアノの世界

とき 4月16日(日)正午から  
ところ つつじホールホワイエ

### 「グループ・カデンシア」による ショーロ・ライブ

知多のクラフトビールと、本場ブラジルでも認められた、日本最強のサンバ・ショーロバンド「グループ・カデンシア」の演奏を楽しめます。前日には、メンバーを囲んだジャムセッション(即興演奏)もあります。

とき 6月18日(日)午後3時から

出演 宮澤摩周さん(パーカッション)、尾花毅さん(7弦ギター)、ダリオ・サクモトさん(カヴァキーニョ)、井徳弘さん(クラリネット)、和田充弘さん(トロンボーン)

入場料 知多市民3000円、一般3500円、学生(20歳未満)1000円

その他 詳しくは勤労文化会館まで



▲グループ・カデンシア

・催しなどの記事の中で、参加費の記載のないものは無料です。  
・掲載内容は、3月22日時点。今号に掲載した内容は、新型コロナウイルス感染症の影響に伴い、変更となる場合があります。



中央図書館

☎0562-55-4349

午前9時～午後7時。原則月曜日休館



HANDMADE × LIBRARY IN  
図書館で素敵な手作り体験を!

手作り作家たちによるハンドメイド  
マーケットや体験型のワークショップ  
を開催します。

とき 4月22日(土)・23日(日)の午前  
10時～午後4時

その他 22日(土)午前11時から24ペー  
ジ記載のまちかどコンサートを開催

チャレンジ☆子ども図書館員

受付業務や本のフィルムコーティン  
グなど、図書館の仕事を体験します。  
とき 5月3日(祝・水)、4日(祝・  
木)の午前10時～正午、午後2時～  
4時。全4回

対象 小学5・6年生

定員 各回6人。申し込み順

申込み 4月11日(火)から同館

持ち物 フィルムコーティングしたい  
本、はさみ

教養講座

日本人の知らない浮世絵

浮世絵は歌舞伎役者のプロマイドで

今月のブック展 テーマ 春のあしおとが聞こえるよ(児童)

999ひきのきょうだいのはるですよ 木村研/文 村上康成/絵 ひさかたチャイルド/出版

あたたかい春になって、土から出てくる999ひきのかえるのきょう  
うだい。でも、何度お母さんがかぞえても998ひきです。おねぼう  
さんは一体だれでしょう?

毎月実施の催し

お話コーナー(子ども向けの読み聞かせ)

毎週日曜日 14:00～14:30

乳幼児向けおはなしひろば

4/13(木)、27(木) 11:00～11:30

アニメ上映会「アニメで楽しく学ぶ交通安全」

4/30(日) 11:00～11:30

ブック展は  
テーマに合わせた本を展示  
貸し出しもOK!



す。絵画としての位置づけや超絶技巧、  
ヨーロッパへの影響などを解説します。  
とき 5月20日(土)午後2時～4時  
講師 山本親さん(国際浮世絵学会会  
員)  
定員 24人。申し込み順  
申込み 4月8日(土)から同館

## まさ美幼稚園は知多市で創立40周年を越えた幼稚園です

木のあふれる園舎へ  
リニューアル工事完了

夏休みや冬休みも  
通園バスも運行 7時から19時までの預かり保育

幼稚園ならではの教育内容と施設

冷暖房完備



masami kindergarten



➡ まさ美幼稚園がよくわかる資料を無料で郵送いたします

➡ 第1回幼稚園説明会 開催決定

実施日: 5月13日(土) 実施時間: 9:30受付開始 10:00-11:30実施

実施内容: 幼稚園の教育方針や費用、各種制度の説明、職員紹介、園舎内見学など

<申込方法> 下記の電話番号まで電話のうえ予約ください。

<持ち物> 保護者の方は、筆記用具とスリッパ。

お子様を同伴される場合、説明会開催中預かり保育も実施しますので、上履きと水分補給が気になる方は水筒。

まさ美幼稚園公式ウェブサイト [www.masami.ed.jp](http://www.masami.ed.jp)

まさ美幼稚園お問合わせ窓口 ☎0562-55-3568

(対応可能時間: 平日 9:00-18:00 土日は除く)

創立1973年 所在地: 愛知県知多市つつじが丘4丁目15番地

◆ 妊産婦のための相談 申し込み順(定員あり)

種別	受付時間	ところ	対象
産前産後サポート相談	平日 13:30~14:30	親子ひろば会場※1	妊婦と産婦

※1 月…子育て総合支援センター、火…青少年会館、水…亥新田公会堂、木…ベティさんの家旭公園体育館、金…ふれあいプラザ

◆ 乳幼児のための相談 申し込み順(定員あり)

種別	受付時間	ところ	対象
虫歯予防教室	5/25(木) 13:15~14:15	保健センター	就学前の幼児
離乳食講習会(後期)	5/26(金) 9:15~9:30 10:45~11:00		4年10月生まれの乳児と保護者
乳幼児育児相談	平日 10:00~11:00	親子ひろば会場※2	就学前の乳幼児と保護者

※2 月…子育て総合支援センター、火…亥新田公会堂、水…青少年会館、木…ふれあいプラザ、金…ベティさんの家旭公園体育館

◆ 予防接種

生後2カ月ごろ(就学後は対象学年)に予診票綴などを送付。予診票のない方は、保健センターまで

◆ 集団がん検診 4/4(火)8:30から予約受け付け。申し込み順(定員あり)

	20歳以上女性		40歳以上の方			50歳以上男性	
	乳がん※3		子宮けいがん	胃がん	大腸がん※5	前立腺がん	
	マンモグラフィー	超音波※4					
受付日時	6/1(木)	9:00~11:00	—	8:45~11:00	8:30~17:00	10:15~11:00	
	6/9(金)	9:00~11:00、	14:00~15:00			—	—
	6/16(金)	13:15~15:00					
	6/23(金)	—	9:00~11:00			9:30~11:00	
	6/24(土)	9:00~11:00	—	—	8:30~11:00	10:15~11:00	
検診料	900円		700円	900円	300円	300円	

※3 視触診は行いません。年度内にマンモグラフィー、超音波どちらか1回だけ。妊娠中・授乳中の方、豊胸手術をされている方、断乳後1年未満の方は受診できません。医療機関へ相談してください。

新型コロナウイルスワクチンを接種した場合、乳がん検診(集団)は接種後約6週間以上の間隔を空けての受診をおすすめしています。ワクチンを接種した腕の脇のリンパ節が腫れることがあり、乳がん検診で「精密検査が必要」と判断される場合があります。ただし、接種後6週間以内であっても、本人の意思により検診を受けることができます。

※4 40歳以上の方は、過去の乳がん検診で「不均一高濃度乳腺」、「高濃度乳腺」と判定された方が対象

※5 大腸がん検診は、表の受付日時にかかわらず平日8:30~17:00に随時申し込みできます。

・生活保護法に基づく生活扶助を受けている方、75歳以上の方は、検診料は無料

・同一のがん検診は年度内に1回だけ(指定医療機関や公立西知多総合病院での個別がん検診を含む)

◆ 歯の健康 9020対象者を募集

満90歳以上で、20本以上自分の歯がある方を募集します。

**対象** 市内在住の90歳以上(昭和9年3/31以前生まれ)の方で、自分の歯が20本以上ある方(治療してある歯を含む)。今までに9020の表彰を受けた方は除きます。

**申込み** 健康推進課に申し込みをしてから、5/31(水)までに市内歯科医院で、9020用の健診を受診して推薦を受けてください。

**問合せ** 市内歯科医院、または健康推進課へ



## ◆ 市民個別がん検診

市内在住の方は、個別がん検診を市内の指定医療機関や公立西知多総合病院で受診できます。検診項目は右表の通り。受診を希望する方は、診療時間内に医療機関へ直接予約してください。

**申込み・会場** 下表の指定医療機関

**持ち物** 健康保険証、診察券(お持ちでない方は不要)

**その他** 集団検診を含め、各種がん検診の受診は年度内に1回だけ

検診項目	対象※1	費用※2
胃がん※3	40歳以上の方	2600円
大腸がん		400円
乳がん(マンモグラフィー)※4 (視触診は行いません)	20歳以上の女性	900円
子宮けいがん		700円
前立腺がん	50歳以上の男性	500円

※1 対象は市内に住民票がある方だけ

※2 75歳以上の方は無料。生活保護法に基づく生活扶助を受けている方は、無料券を配布しますので健康推進課まで事前に問い合わせください。

※3 治療中の病気がある方は、主治医に確認の上、予約してください。また、飲食時におせる方、直立維持や体位変換が難しい方、以前に同様の検査で気分が悪くなったことがある方は検査できない場合がありますので、予約時に相談してください。

※4 妊娠中・授乳中・豊胸手術をされている方は原則受診不可。また、次の方は、マンモグラフィー検査ができない場合があります。ため、受診を希望する医療機関へ確認してください。

・断乳後1年未満の方、自立保持ができない方、撮影が難しい体形(極度のやせ、猫背、ろうと胸など)の方、ペースメーカーなどを挿入している方(挿入側の撮影が不可)

## がん検診受診可能医療機関一覧

(検診時間については各医療機関にお問い合わせください)

●：受診可能(要予約)    —：受診不可

◎：受診可能(予約不要)

指定医療機関名(50音順)	住所	電話	検診項目				
			胃がん	乳がん (マンモ)	子宮けい がん	大腸がん	前立腺 がん
青山診療所	旭南2丁目54-1	0569-44-2541	—	—	—	◎	◎
安藤医院	岡田字向田53-1	0562-55-3010	—	—	—	◎	◎
いぜき内科クリニック	巽が丘2丁目157	0562-34-0088	—	—	—	◎	◎
内山クリニック	寺本新町1丁目122	0562-33-0652	—	—	—	◎	◎
梅が丘クリニック	新知字笠取29-1	0562-54-0008	—	—	—	◎	◎
岡田クリニック	つつじが丘3丁目4-3	0562-55-6724	—	—	—	●	◎
クリニックひらまつ	岡田字越地7-15	0562-55-1101	—	—	—	◎	●
さかきばらファミリークリニック	平野2丁目51-3	0562-85-5512	—	—	—	●	●
サザンクリニック コーストサテライト	大草字大瀬117-3	0569-43-8521	—	—	—	◎	◎
腎・泌尿器科ひらのクリニック	新知台2丁目9-26	0562-54-0405	—	—	—	—	◎
竹内医院	八幡字半田道21	0562-34-1991	—	—	—	◎	◎
竹内クリニック	新知西町9-1	0562-56-2680	—	—	—	◎	◎
知多サザンクリニック	南粕谷新海1丁目115	0569-43-3101	—	—	—	◎	◎
知多診療所	八幡字荒古前71	0562-32-7863	—	—	—	◎	◎
友田クリニック	新舞子字明知山30-1	0569-43-3000	—	—	●	—	—
中井内科クリニック	日長字神山畔123-1	0569-42-0200	—	—	—	◎	◎
西知多リハビリテーション病院	岡田字野崎13	0562-54-3500	—	—	—	●	●
原田レディースクリニック	寺本新町1丁目172	0562-36-1103	—	—	◎	—	—
日長台ファミリークリニック	日長台76-11	0562-85-3810	—	—	—	◎	◎
平クリニック	旭3丁目100	0569-43-8700	—	—	—	◎	◎
森田医院	新知字美濃川1	0562-55-3811	—	—	—	◎	◎
柳澤クリニック	~4/28	にしの台1丁目2606	—	—	—	◎	◎
	5/6~	朝倉町458					
公立西知多総合病院	東海市中ノ池3丁目1-1	健診センター直通 0562-33-9800 代表 0562-33-5500	●	●	●	●	●

## 不妊治療費補助の制度があります

市では、妊娠を望んでいる夫婦に、不妊治療費の補助を行っています。

今年度から、人工授精までの一般不妊治療に加え、体外受精や顕微授精などの特定不妊治療(生殖補助医療)も対象となります。

補助制度の利用を希望される方には必要書類をお渡ししますので、健康推進課の窓口へお越しください。

### 対象者

- ・ 次の要件すべてに該当する方
- ・ 夫婦(事実婚関係を含む)のいずれか、または両方が市内に住所がある方
- ・ 医療保険各法による被保険者、組合員、または被扶養者
- ・ 生活保護法第11条に規定する、扶助を受けている世帯に属していない方

・ 治療開始時の妻の年齢が43歳未満

### 補助対象医療行為

5年3月～6年2月末に、産婦人科、または泌尿器科のある医療機関で受けた不妊治療(検査を含む)。  
ただし、保険適用外の治療などや、夫婦以外の第三者からの精子、卵子、または胚の提供による不妊治療を除く。

### 補助金額

不妊治療に要した医療費のうち、健康保険適用分の自己負担額の2分の1。年度内で20万円を上限

### 補助申請

6年3月15日(金)までに必要書類を添えて健康推進課窓口へ。高額療養費制度の利用予定がある方は、要相談

### その他

以前の補助制度からの変更点は、必要書類配布時に説明します。  
詳しくは、市ホームページをご覧ください。



## 公立西知多総合病院 糖尿病教室

5月から病院内で糖尿病教室を開催します。自宅でも取り組める簡単な運動や、手軽に調理可能な低カロリーレシピの紹介もあります。

とき 左表日程の午後2時から。11月11日(土)は市民公開講座を予定

ところ 同病院2階講堂  
対象者 糖尿病に関心のある方  
申込み 同病院内科外来Dブロック 受付(☎0562-33-5500)  
その他 当日参加もできます。

開催日	内容		運動	レシピ
5/2 (火)	糖尿病とは?	糖尿病の食事・基本編	膝	豆腐料理
6/6 (火)	本当に怖い糖尿病の合併症	糖尿病の食事・応用編	肩	サラダ
7/4 (火)	暑い季節にご用心	～夏の療養注意ポイント～	—	魚料理
8/1 (火)	初めての糖尿病 ～糖尿病と診断するための検査～	糖尿病と医療費	太もも	卵料理
9/5 (火)	糖尿病の何がこわいの? ～糖尿病性腎臓病～	ためしてみよう! ～糖尿病の注射薬～	お腹	野菜料理
10/3 (火)	スポーツの秋!みんなで楽しくウォーキング		—	麺料理
12/5 (火)	年末年始は危険がいっぱい ～冬の療養注意ポイント～		—	ご飯物
1/9 (火)	グループセッション ～糖尿病について語ろう～		—	デザート
2/6 (火)	体験談 ～患者さんから学ぼう～	血糖自己測定 ～偽高値を体験してみよう～	足首	肉料理
3/5 (火)	フットケアってなあに	歯周病にご用心	応用歩行	サラダ

※教室の予定が変更される場合は、病院ホームページと外来受付で案内します。

# 相談

※相談内容の秘密は厳守します。お気軽にご相談ください。 **予**：予約制

費用は無料。新型コロナウイルスの感染症の影響に伴い、相談窓口の利用を制限、または閉鎖する場合があります。

## ○会場：市役所

法律相談 <b>予</b>	4/5(水)・19(水)、5/10(水) 10:00～12:00、13:00～16:00 ※4/19の予約は4/7(金)から、5/10の予約は4/21(金)から。相談は年度に1回だけ
心配ごと相談(人権・行政)	4/3(月)・17(月) 9:00～11:30
外国人相談	月・火曜日 9:00～12:00、13:00～16:00 木・金曜日 9:00～12:00
行政書士相談	4/11(火) 13:00～15:00
市民相談	月～金曜日 9:00～12:00、13:00～17:00
問合せ	市民窓口課(市民相談) ☎0562-36-2648
教育相談	月～金曜日 8:30～12:00、13:00～17:00
問合せ	学校教育課 相談専用 ☎0562-32-8070
消費生活相談	月・火・木・金曜日 (火が休日のときは翌日) 10:00～12:00、13:00～16:00 相談専用☎0562-36-2688
ふるさとハローワーク	月～金曜日 9:30～12:00、13:00～17:00
多重債務・相続相談 <b>予</b>	4/12(水) 13:00～15:00
若者の職業・自立支援相談	4/12(水) 14:00～16:00
問合せ	商工振興課 ☎0562-36-2662
年金相談 <b>予</b>	4/28(金) 9:45～12:00、13:00～15:15 ※予約は4/3(月)から
問合せ	保険医療課 ☎0562-36-2655
納税相談・収納窓口	4/20(木) 17:15～19:00 4/23(日) 8:30～12:00
問合せ	収納課 ☎0562-36-2637
ひとり親家庭自立支援相談	月～金曜日 9:00～12:00、13:00～16:30
問合せ	子ども若者支援課 ☎0562-36-2656
障がい者虐待相談	月～金曜日 8:30～17:15
問合せ	福祉課 ☎0562-36-2650
住宅耐震相談 <b>予</b>	月～金曜日 10:00～16:00
問合せ	都市計画課 ☎0562-36-2669

## ○会場：保健センター

健康相談	月～金曜日 9:00～17:00
こころの健康相談	4/10(月) 14:00～16:00
問合せ	健康推進課 ☎0562-54-1300
在宅介護相談	月～金曜日 8:30～17:15
問合せ	高齢者相談支援センター ☎0562-54-1211
高齢者虐待相談	月～金曜日 8:30～17:15 ※上記以外でも電話受付可
問合せ	高齢者相談支援センター ☎0562-54-1211
在宅医療相談 <b>予</b>	月～金曜日 9:00～16:00
問合せ	在宅ケアセンター ☎0562-54-4500
障がい者相談	月～金曜日 9:00～17:00
問合せ	障がい者相談支援センター☎0562-54-4800
障がい児相談 <b>予</b>	月～金曜日 9:00～17:00
問合せ	障がい児相談支援事業所さんぽ ☎0562-54-4502

## ○問合せ先と同じ会場

子ども・家庭相談 <b>予</b>	月～金曜日 9:00～16:00
問合せ	子育て総合支援センターぼぼらす ☎0562-54-1200
若者サポート相談 <b>予</b>	木曜日 13:00～16:00
若者就労カウンセリング <b>予</b>	水曜日 10:00～16:00
問合せ	若者支援センター(青少年会館内) ☎0562-36-2960
女性のためのカウンセリング <b>予</b>	4/ 6(木)・20(木) 10:00～16:30 4/13(木)・27(木) 13:30～20:20
問合せ	男女共同参画センター(ふれあいプラザ内) ☎0562-56-6305
生活困窮者自立支援相談	月～金曜日 8:30～17:15
問合せ	自立生活サポートセンター(福祉活動センター内) ☎0562-39-3060
成年後見利用相談 <b>予</b>	月～金曜日 9:00～17:00
問合せ	知多地域権利擁護支援センター(福祉活動センター内) ☎0562-39-3770
NPO・市民活動相談 <b>予</b>	水曜日 13:00～16:00
問合せ	市民活動室(市民活動センター内) ☎0562-31-0381

## ○日にちにより異なる会場

ふくし出張相談	4/12(水) 13:30～15:30：青少年会館 4/20(木) 9:30～11:30：ふれあいプラザ 4/25(火) 13:30～15:30：岡田まちづくりセンター	4/14(金) 9:30～11:30：旭まちづくりセンター 4/21(金) 9:30～11:30：東部まちづくりセンター
問合せ	高齢者相談支援センター ☎0562-54-1211	

Happy  
Birthday

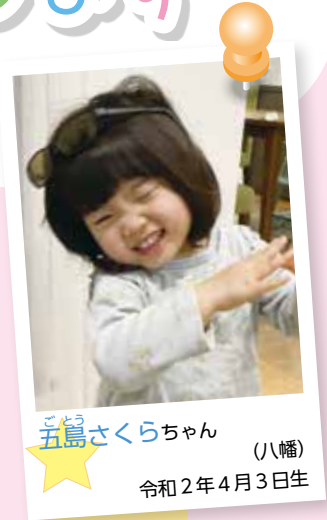
# うちのスタアを 紹介します



あおきはくと  
青木珀橙ちゃん (日長)  
令和4年4月3日生



うかいみなと  
鵜海湊音ちゃん (新知)  
令和4年4月7日生



ごとうさくらちゃん (八幡)  
令和2年4月3日生



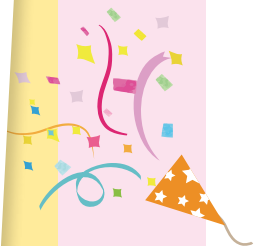
なかじまれいしん  
中島礼真ちゃん (つつじが丘)  
令和3年4月7日生



まついあゆむ  
松井歩ちゃん (南粕谷)  
令和2年4月1日生



やまもとさわ  
山本幸和ちゃん (寺本台)  
令和2年4月18日生



いぬえりな  
米谷凜桜ちゃん (新知)  
令和3年4月13日生



かとうあいな  
加藤由菜ちゃん (八幡)  
令和4年4月15日生



やまもとたいせい  
山本大晴ちゃん (平野)  
令和4年4月26日生

今年度から、2回目以降の応募も受け付けます。  
たくさんのスタアをお待ちしています！



6月生まれの  
お子さん(1歳~3歳)  
写真募集!!

掲載 5年6月号 締め切り 4/21(金)  
応募方法 写真データ(おおむね500KB~2MB)とお子さんの氏名、ふりがな、生年月日、住所(大字まで)、保護者の氏名、電話番号を秘書広報課にメール(kouhou@city.chita.lg.jp)で送信。  
問合せ 秘書広報課(☎0562-36-2642)  
その他 未掲載の方を優先します。応募多数の場合は抽選で掲載。

## 役立つ情報を多言語で提供

1/29 つつじが丘コミュニティセンター

市内に住む外国人の方を対象に「多言語生活オリエンテーション」が開かれました。この催しは、日本での生活に役立つ情報を多言語で提供し、地域社会への理解を深めてもらおうと、毎年行われているものです。参加者は、「自転車の安全な利用について」の講義で、日本の交通ルールを学んだほか、学用品の譲渡会もあり、ランドセルや文房具を選んでいました。



## 梅まつりが始まるのを前に

1/29 中部国際空港駅

名鉄空港線の開通18周年に合わせて、記念の車両を運行するイベントが行われました。この日は、市公認キャラクターの梅子ちゃんもイベントに参加しました。中部国際空港駅の乗降客らに佐布里池梅まつりのチラシを配って、PRに励んでいました。

## 空家問題の連携を強化

1/31 市長室

知多市は、空家等の発生の未然防止、管理の適正化、流通・活用などの空家等に関する対策を推進するため、(公社)愛知県司法書士会と空家等対策の推進に関する協定を締結しました。

宮島<sup>みやじま</sup>壽男知多市長は「これを契機に愛知県司法書士会の知見をお借りし、市民の安全安心な暮らしを支えられるよう、連携を密にしていきたいです」と話しました。



## 緑 綬褒章の受章を報告

2/8 市長室

佐布里コミュニティ花いっぱい会が緑綬褒章を受章し、宮島市長に報告しました。

花いっぱい会は、にしの台集会所の花壇や、集会所前の市道沿いに花苗を植えて彩りを添えています。

代表の池園江<sup>いけそのえ</sup>さんは、「今までのボランティア活動が認められてうれしいです。受章を励みに今後も続けていきたいです」と話していました。

※佐布里花いっぱい会は、今号43ページで紹介

## 実務研修生が通報手順を確認



2/10 消防署八幡出張所

日本語が話せなくても、緊急の際に119番通報ができることを知ってもらおうと、外国人の方を対象にした119番通報訓練を行いました。

市内の事業所から、今年来日したばかりのベトナム人の実務研修生40人が参加。訓練通報を受けた、知多半島内の119番を受信する「知多広域消防指令センター」が電話通訳センターとつないで、三者間で状況を説明する手順を練習しました。



## 工 事の安全を祈願



2/13 旧知多海浜プール跡地

西知多医療厚生組合が建設準備を進めてきた健康増進施設の工事が始まるのを前に、工事関係者らが参加して安全祈願祭が行われました。

この施設は、市民の健康づくりや健康寿命の延伸、福祉の増進が目的。施設内には温水プールや、トレーニングジムなどが整備され、6年4月の供用開始を目指します。

## 優 しい梅の花の香りに包まれて



2/11~3/12 佐布里池周辺

毎年恒例の佐布里池梅まつりが行われ、観梅客が一足早い春の訪れを楽しみました。

今年は、3年ぶりにステージイベントが復活。26日の「観光大使DAY」では、芸人のアンダーポイントさんの漫才や歌手のかとう寛之<sup>ひろゆき</sup>さんのライブ、映画監督の武正晴<sup>たけまさはる</sup>さんと俳優の阿部亮平<sup>あべりょうへい</sup>さんのトークショーで会場を盛り上げました。





## 遊具「まほろば」が復活

2/14 八幡小学校



八幡小学校のPTAは、市に遊具「まほろば」を寄付しました。「まほろば」は、かつて八幡小学校にあったコンクリート製のシンボリックな遊具で、校歌の歌詞にも登場します。

お披露目の会で、児童代表のこいけあきな小池亜季南さん(6年)は、「完成を楽しみにしていました。ルールを守って楽しく遊びたいです」と話しました。

※学年は4年度



## クラウドファンディングの新たな枠組みを

2/14 市役所



知多市と社団ちたクラウドファンディング(以下、ちたCF)は、新たな取り組みを行う市内の個人や団体の資金調達を支援し、さらなる地域活性化を図るため、クラウドファンディング業務に関する連携協定を締結しました。この日は、市観光協会もちたFCと協定を締結。市と観光協会が同じ枠組みに入ることによって、さらなる支援体制の強化を図ります。

## ゼロカーボンシティを実現へ

2/21 こども未来館



市は、3年8月に宣言した「ゼロカーボンシティちた」の実現に向け、事業者・団体と協働して地域の脱炭素化を図る「ゼロカーボンシティちた推進パートナー制度」を創設しました。

この日は、認定式が行われ、パートナーとなった事業者・団体の代表者が宮島市長から認定証を受け取りました。パートナーとなった事業者・団体とは、今年の7月にも交流会を行う予定です。



## 県 広報コンクールで2年連続の入選

3/1 市役所



愛知県広報コンクールの広報紙部門で、「広報ちた」が2年連続して入選しました。選ばれたのは、「朝倉の梯子獅子」を特集した11月号で、伝統を守るために取り組む人たちを取り上げた内容です。

市の担当者は「取材にご協力いただいた皆さまのおかげで入選することができました。今後も皆さまに読んでもらえる広報紙を作り、さらにはコンクールで最優秀賞を目指したいです」と話しました。

## 祝入賞おめでとう



第7回ベートーヴェン国際ピアノコンクールアジア本選会(全国大会)に出場し、12歳以下(7歳~12歳)のB部門で銀賞を受賞した榎讀良さん(南粕谷小6年)

## 出場おめでとう



IOA U-9/U-12スポーツ鬼ごっこワールドカップ2023出場=写真左から佐藤乃愛さん(佐布里小5年)、大煌さん(同小3年)姉弟。いずれもアルフィン所属。

※学年は、いずれも4年度

### ■私立高校新入生父母歓迎会

とき 5/13(土)13:30~15:30

ところ 勤労文化会館

内容 子どもが私立高校へ進学した父母の交流会

参加費 無料

主催 私学をよくする愛知父母懇談会知多ブロック

問合せ 村林(名経大高蔵高校内・  
☎052-853-0050)

### ■FC知多クレスク南粕谷サッカー体験会

とき 毎週土曜日の①13:00~14:30②14:30~16:30

ところ 南粕谷小学校

対象 ①年長~小学3年生②小学4年生~6年生

参加費 無料

申込み ☒namiheiget@yahoo.co.jp、または青木

持ち物 運動靴、運動できる服装、サッカーボール(ある人だけ)、飲み物

入会費など 入会費1000円、保険代800円/年、月謝1・2年生1000円、3・4年生1500円、5・6年生2000円

その他 練習時間は、土曜日の上記時間。小学生は毎週日曜日の6:30~8:00もあり

### ■イルカくらぶ 親の会

とき 奇数月の第2月曜日の10:00~12:00。1月は第3月曜日

ところ 福祉活動センター

内容 発達に心配のある子、発達障がいのある子を持つ親の情報交換と悩みを共感する場です。みんなで一緒に過ごす時間の中で、少し心をラクにしませんか。

問合せ ☒irukaclub2018@yahoo.co.jp

### ■まさ美プレスクール

とき 4/6(木)、18(火)、22(土)の10:15~11:15。5月は8(月)、18(木)、27(土)に開催予定

ところ まさ美幼稚園

対象 2年4/2~3年4/1生まれの子ども

定員 各日親子20組(定員になり次第締め切り)

参加費 1回500円(保険・おやつ代など)

申込み 平日11:30~12:00に受付。参加費を添えて、まさ美幼稚園せせらぎ組前ウッドデッキ。参加費の返金はなし。5月分は4/22(土)に受付

問合せ まさ美幼稚園(☎0562-55-3568)

その他 上靴、飲み物を持参。運動のできる服装で参加



## 佐布里コミュニティ花いっぱい会

平成6年に愛知県で開催された「わかしゃち国体」がきっかけとなり設立。にしの台集会所の花壇や集会所前の市道沿いの延長2kmにわたるナンキンハゼの街路樹に彩りを添えています。

市内の緑化ボランティア団体で一番歴史が古く、令和4年秋に緑綬褒章を受章しました。



わがまち

イチ押しグループ

どんなグループですか

お花が大好きな人たちが集まった佐布里コミュニティのボランティア団体です。今は60〜80歳代の29人が所属しています。

どんな活動をしていますか  
毎年、6月と11月の花苗の植え込みが2大イベントです。この日は、佐布里小の児童や中部中の生徒、地区住民の協力を得て一斉に植え込みを行います。その他、水やりを夏季は毎日、冬季は3日に1回、花がらや草取りを月に2回ほど行い、美しい花壇を保っています。地元の方も私たちの花壇を見て声をかけてくれるので、毎年、誰が見ても「きれい」「元気になる」と思ってもらえる花壇になるように知恵を出してデザインしています。

活動のやりがい

小さな花苗を育てて、見栄えの良い花壇になったときはとてもうれしです。

花壇のお手入れは、手を動かしながら会話も弾むのが楽しいです。みんなと話

### 皆さんの活動をPRしませんか？

団体の活動内容や、PRポイント、連絡先などを広報(☒kouhou@city.chita.lg.jp)まで送ってください。後日、広報担当が取材に伺い、記事として紹介します。スポーツ、音楽、ボランティア団体などのご応募お待ちしております。

をするために花壇に集まっているので、この花壇が会員同士の憩いの場になっています。  
緑綬褒章を受章して  
受章を聞いたときは、今までのボランティア活動が認められたという気持ちで本當にうれしかったです。この受章は、私たちだけではなく、小中学校やコミュニティ、地区住民の方などの協力のおかげです。本當に感謝しています。受章を励みにして今後も活動を続けて行きたいです。  
最後にPRをどうぞ  
第2木曜日と第4日曜日ににしの台集会所で活動しています。興味のある方は気軽に声をかけてください。



## ふゆうちゃん 掲示板

6月号の申し込みは 4/7(金)~21(金) ※期間外の応募は不可

### ■「メレマヒエ」

ウクレレミニコンサート 2nd  
とき 4/9(日)11:00~11:40  
ところ 佐布里緑と花のふれあい公園・屋外ステージ  
内容 昭和の懐かしい曲、最近の曲、フラソング・フラダンス(リリコイ)

問合せ 知多市ウクレレクラブ・メレマヒエ代表・田原

その他 雨天中止

### ■ベビーマッサージ教室

とき 4/17(月)10:00~11:00。以降、毎月1回開催予定  
ところ つつじが丘地内  
内容 赤ちゃん和妈妈の癒やしのコミュニケーションを楽しみましょう。  
対象 生後2カ月以降の子どもと母親  
定員 親子2組

参加費 1回1500円  
申込み インスタグラム@sachiyukoro

その他 バスタオルと子どもの飲み物を持参

### ■子供科学教室「鉱石ラジオ」

とき 4/22(土)13:30~15:00  
ところ CAFE GREENLIFE(新東町3-43-2)  
内容 電池がなくても聞こえる簡単なラジオを作ります。

対象 小学生以上  
定員 30人  
参加費 1400円(材料費・会場費)  
申込み 右のQRコードから  
主催 名古屋大学招へい教官・庄司



■ガールスカウトと野外体験  
~作ろう! 食べよう! 歌おう!~  
みんなと一緒だと楽しいね

とき 4/23(日)10:00~12:00。受付は9:45から

ところ ベティさんの家旭公園・やすらぎ広場

内容 野外体験と歌をみんなで楽しみます。

対象 小学1~4年生(男子も可)

定員 30人

参加費 100円(保険料ほか)

申込み 4/19(水)までにガールスカウト愛知県第95団・長野

その他 軍手、手拭きタオル、ティッシュ、水筒

※投稿は、市内で市民が開催するものに限り、ます。 ※応募多数の場合は申し込み順に掲載し、掲載の可否は通知しません。  
※紙面の都合上、原稿を省略する場合があります。 ※掲載した内容は、変更となる場合があります。  
秘書広報課(広報) ☒0562-33-8297 ☒kouhou@city.chita.lg.jp

# かがやき ひと シリーズ 輝人



▲箱根駅伝などでも活躍した山口さん。1月開催の愛知駅伝には知多市代表として出場(9区区間賞)

やまぐちこうせい

## 山口浩勢さん(八幡中学校出身)

### プロフィール

東京オリンピック2020男子3000m障害物の日本代表選手。高校2年生のときに同競技で全国高等学校総合体育大会に初出場。大学1年生で世界ジュニア陸上競技選手権大会日本代表となり、2年生で日本学生陸上競技対校選手権大会で優勝。大学卒業後は愛三工業(大府市)の実業団チームでキャリアを積み、2021年日本陸上競技選手権大会でオリンピック日本代表を勝ち取った。日本の3000m障害物を牽引してきた選手。4月からは加藤学園(静岡県)の陸上部顧問

### 自分の生きる道

3000m障害物に出会ったのは、高校1年生の冬ごろ。2年生で全国高等学校総合体育大会に出場できたことで意識が変わり、3年生では同じ大会で8位に入賞することができました。今思えば、中学のときからいろいろな種目にチャレンジし、自分が生きる道を探し続けてきたと思います。大学は、自分が1番活躍できる場所はどこかを考え、3000m障害物で高校記録保持者(当時)の櫛部静二監督がいた埼玉県にある城西大学に決めました。1年生で世界ジュニア大会に日本代表として出場でき、決勝では最下位という結果でしたが、アジア人が決勝の舞台に立つこと自体が珍しく、観客席は大変な盛り上がりでした。そのときのスタートラインから見た景色をもう一度見たいという思いで、オリンピック出場まで頑張れたと思います。最近になり3000m障害物が世間から注目されるようになりましたが、僕が始めた頃は競技人口も少なく、これが自分の種目だと



▲現役時代の山口さん

言いきれない時期もありました。ただ、愛三工業に入り、毎年さまざまな国際試合に出て外国人選手と交流する中で、自分はここで勝負していかないといけない、これが自分の生きる道なんだと思えたことで、オリンピック出場をより強く意識できるようになりました。オリンピックの参加標準記録にあと数秒届かない苦しい時期が続きましたが、出場を決める最後の大会で日本歴代4位の記録で出場を決めたときは、感情が爆発しました。オリンピック出場を境に声をかけていただくことも増え、たくさんの方に応援されていたことに気づくことができました。4月から静岡にある加藤学園高校の陸上部顧問になります。これまでの経験を生かして、この高校から日本代表選手が生まれるように指導をしていきたいと思っています。



「佐布里の梅ジロー」 撮影：まほるんさん

この写真が  
お気に入り!!  
私の1枚

投稿方法は  
次のいずれか

- ・氏名(ペンネーム可)と写真のテーマを記載し、写真データを秘書広報課 kouhou@city.chita.lg.jp まで送信
- ・秘書広報課まで写真をご持参
- ・Instagramで「#ちたスタグラム」を付け投稿

▶詳しくはこちら



投稿  
募集中!!

採用者には  
記念品  
プレゼント!!



知多市公式ホームページ  
<https://www.city.chita.lg.jp>



広報ちたは、スマートフォンアプリ「マチイロ」でも閲覧できます。

