

Chita

— ちょうどいいまち —

広報ちた

4

2022(令和4年) No.1354

春の公園で
知多市のいいもん
いただきます

特集

知多市の地域ブランドを育てる



目次

Contents

- 04 **特集** 知多市の地域ブランドを育てる
- 10 4年度施政方針
- 11 4年度当初予算
- 13 コロナウイルスワクチン接種
- 14 国民健康保険
国民年金
- 15 固定資産税・都市計画税・軽自動車税
市民税などの納税
- 16 防犯・交通安全のための補助制度
知多地域権利擁護支援センタースタート
4月からはじまる計画を紹介
- 17 高齢者福祉サービス
- 18 西知多クリーンセンター建設だより
- 20 暮らしの情報・スポーツ
- 29 公共施設 information!!
- 32 健康
- 35 相談
- 36 ちょうどいいまちNews
- 38 うちのスタアを紹介します
- 39 わがまちイチ押しグループ
ふゆうちゃん掲示板
- 40 シリーズ輝人(かがやきびと)
この写真がお気に入り!!「私の1枚」

今月のお知らせ



市の人口

3月1日現在 ()内は前月比

人口 84,532人(-105人)
世帯数 36,451世帯(-19世帯)



今月の納税

固定資産税 都市計画税
(第1期 口座全納)



今月の延長窓口

(市民窓口課の業務だけ)

実施日 7日(木)・21日(木)
時間 19:15まで
業務内容 住民異動や戸籍届の受付、
印鑑登録の申請、各種証明書
の発行など。詳しくは市
ホームページを参照

問合せ 市民窓口課
(☎0562-36-2646)



市政情報は
市公式SNSで配信中



LINE



Twitter



Instagram



YouTube



Facebook

※QRコードは㈱デンソーウェブの登録商標です。



▲春の陽気に包まれて菜の花がきらきらと光り輝く(佐布里緑と花のふれあい公園)

Information

デジタル12ch知多メディアネットワーク(①4/1~14 ②4/15~30)

今月のほっとラインちた(公式YouTubeチャンネルでも公開中)

9:00~、15:00~、21:00~(1日3回放送)

ほっとラインちたは市政情報をわかりやすくまとめた15分の映像番組です。

- ①市民と進める 緑と花のまちづくり(再放送)
- ②愛知県フットボールセンターちた オープン(再放送)

ハロー!とうかい 8:30~、14:30~、20:30~

- ①今を乗り越え、そして未来をつくる~令和4年度予算~
- ②大池公園を歩こう(再放送)

スマイルおおぶ 8:45~、14:45~、20:45~

- ①令和4年度職員採用(再放送)
- ②子どもの遊び場 児童センターへ行ってみよう(再放送)

あったかいまち ひがしうら 9:15~、15:15~、21:15~
暮らしに役立つ内容を文字情報でお伝えします。

知多市の地域ブランドを育てる



▲ロゴマーク

新たな知多市のブランド「ちたもん」は、「知多の伝統を受け継いだ、いいもん。うまいもん。」のこと。知多市物産振興会では、この「ちたもん」を活用し、知多市の地域ブランドが育つ取り組みを進めています。

今回の特集では、その取り組みと、ちたもんの中でも厳選された一品に与えられる称号「ちたもんプレミアム」の生産者の思いを紹介します。

知

多市には、佐布里梅、知多木綿、知多ペコロス(小型のタマネギ)など、全国にも知られる特産品のほかにも、尾張万歳や梯子獅子など、地域で脈々と受け継がれてきた、さまざまな文化や伝統があります。

市では、これらの地域資源をブランドとして活用していくために、平成29年度から地域ブランド化推進事業を始め、市内各店舗などと協力しながら、新商品の開発などを進めてきました。

そして、令和元年に、それらの素晴らしい資源を多くの人を知ってもらいたいとの思いから、新たな市のブランド「ちたもん」が生まれました。

ちたもんとは

「知多のいい物(もん)、うまい物(もん)」のことで、知多市の魅力ある土産品・名産品・伝統などの地域ブランド全般をいいます。

「ちたもん」を多くの方に

現在、特に力を入れているのは、事業者の皆さんに、自社の商品を「ちたもん」としてPRしてもらうことです。

商品を「ちたもん」としてPRするためには、市物産振興会(知多市、市商工会、市観光協会)で構成に届け出

が必要です。届け出により、「ちたもん」の趣旨に沿うものと認められれば、「ちたもん」のロゴマークとパターン柄のデータが無償で使用することができます。

厳選された逸品に与えられる「ちたもんプレミアム」

数ある「ちたもん」の中でも、商品の魅力が高く、多くの方に市を宣伝することができる逸品が「ちたもんプレミアム」です。

この商品を決めるための有識者も参加する認定審査会が、3年6月に初めて開催され、知多ペコロスや梅を使用した商品など、8商品が認定されました。

「ちたもん」のロゴマークとパターン柄を使って商品をPR!

観光客や市民の方に、知多市の魅力が詰まった商品であることが伝わります。

地域資源がデザインされた包装紙も配布しています。



▲佐布里梅、知多ペコロス、知多木綿などがデザインされたパターン柄

ロゴマーク・パターン柄の使用届出先

知多市物産振興会(市商工会館内)

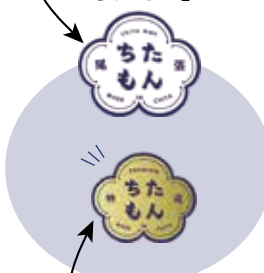
新知字下森11-1

☎0562-55-0700



▲認定審査会で厳しい審査を通過した商品だけが、プレミアム商品に認定される。

知多市の魅力が詰まったいいもん、うまいもん。「ちたもん」



ちたもんの中でも、厳選された逸品の称号「ちたもんプレミアム」



現在、
全部で8商品

ちたもんプレミアム商品



FIG ICHIJIKU WEIZEN
OKD KOMINKA BREWING

トレンドを追うことより多くの人に長く愛されることを目指したビール。地元のイチジクをふんだんに使い、ドイツスタイル「ヴァイツェン」にこだわった、コクがあってフルーティーな味わいのビール



PLUM UME SAISON
OKD KOMINKA BREWING

佐布里の梅を使い、その特徴を生かした、ほのかな酸味を感じさせるすっきりとしたベルギースタイルのビール。上品な香りも楽しめる仕上がり。クリアでのごしが良く、食事にも合わせやすいビール



サントリーウイスキー「知多」
サントリー知多蒸溜所(株)

知多蒸溜所は、サントリーの3つの国内蒸溜所のひとつ。さまざまな樽で熟成させたグレーンウイスキーを重ね合わせた「知多」は、軽やかな味わいとほのかに甘い香りが特徴のウイスキー



低温乾燥しいたけ
(株)しいたけ屋平松

全国でもわずかな生産者しか扱わない乾燥法で、露地栽培原木シイタケを乾燥させた一品。この乾燥法で作られたシイタケは、しっかりとした食感と、えぐ味のないクリアな美味しい出汁が取れるのが特徴



寺本まんぢう
寺本饅頭本舗

醸造業が盛んだった八幡地区で、明治の創業当時からの製法を続け、地元で愛され続ける酒元饅頭。生地は米麴ともち米を発酵させたものを練りこみ、餡は北海道産の小豆を豆から炊いたこし餡を使用。愛称は「てらまん」



四喜最中
(資)森田屋伸嘉

誕生から半世紀。四つの喜び(繁栄、大願成就、無事息災、禍転じて福と成す)が家に満ちあふれるようにとの願いが込められたお菓子。たっぷりの餡とお餅の入った縁起のいい最中で、長年地元で愛されてきた一品



知多ペコロスドレッシング
(株)ユーズ

市特産品の高級食材で、甘味が強くおいしい「知多ペコロス」をふんだんに使い、食べ物の大切さや生産者の方々の思いを受けて誕生。たまり醤油の深いコクのある和風ドレッシング



知多ペコロス+うめドレッシング
(株)ユーズ

市特産品の「知多ペコロス」と「佐布里梅」を使用した、クエン酸が豊富で、甘さと酸っぱさを絶妙なバランスに仕上げたノンオイルドレッシング

check!

ちたもん
特設ページ





FIG ICHIJIKU WEIZEN / PLUM UME SAISON



OKD KOMINKA BREWING 醸造家
にいみ たいき 新美 泰樹さん(40)

みんなで楽しめるまちに

僕がお酒で一番好きなのはビールです。ドイツやアメリカをはじめ、いろいろな国でお酒を飲みながら、その国々の雰囲気を楽しんできました。それがとても自由で楽しいので、地元の岡田にも海外の人がたくさん来てくれて、同じようにビールを飲みながら楽しめる空間をつくりたいと思ったのが始まりです。その後、東京でおいしいクラフトビールに出会ったのがきっかけで、老舗のブリュワリーで修行しました。

岡田でやるからには、地元の資源を生かしたいと思い、ビールの副原料にはイチジクや梅を使い、古民家を改装して、同じ建物内に醸造所と食事処を造りました。

令和元年5月に初仕込みをして造ったのが、「FIG(イチジク)」のビール。ドイツで飲んだ思い出の「ヴァイツェン」というスタイル



▲ビールの出荷作業
▼ビールの副原料となるイチジク(上)とウメ(下)

のビールなので、一番思い入れがあります。その後も、食事処を営業しながら、毎日1人でビールを造っていましたが、今は、20代の2人の若者と一緒によっています。ビールは、仕込みから約1カ月で出来上がります。OKDの店舗やネットで販売するほか、常滑や名古屋の飲食店にも卸しています。

OKDのビールラベルやギフトボックスのデザインなどは妻が担当してくれて、今まで一緒にやってきました。OKDを立ち上げて、間もなく3年目を迎えようとしています。今月には、地元の仲間と、新たにレストラン、カフェ、ベーカリーが入った店舗を岡田にオープンする予定です。これからも、岡田をさらに魅力のある村にしていきたいと思っています。

が詰まったこだわりの逸品



サントリーウイスキー「知多」

匠の技で生まれる味

世の中のウイスキーの多くはブレンドドウイスキーといつて、モルトウイスキーと、グレーンウイスキーをブレンドして造ります。知多蒸溜所で造っているのは、このうちのグレーンウイスキーで、トウモロコシ由来の穀物様の香りが特徴です。一般にグレーンは、モルトの香味を引き立てるベースとして使われます。しかし、知多蒸溜所では、すっきり軽やかなタイプや、香り立ち豊かなタイプなど、いくつものグレーンを造り分け、さらに熟成させる樽も使い分けることで、さまざまなグレーン原酒を造っています。知多蒸溜所は、このグレーン原酒のブレンドだけで美味しいウイスキーが造れる、世界でも稀な蒸溜所です。このウイスキーを、何度か限定品な



▲雑味成分を丁寧に除き、美味しい原酒を精製する蒸溜塔
▶仕込みタンク



サントリー知多蒸溜所(株) 社長
みやじま のりふみ 宮島 哲史さん(55)

どで販売し、お客さまにも好評をいただき、国際的なウイスキーコンペでも金賞を受賞してきました。そのような経緯もあり、より多くのお客さまに知多蒸溜所のシングルグレーンウイスキーの美味しさを楽しんでもらうために、「知多」が誕生しました。

「知多」は軽やかな味わいとほのかに甘い香りが特長で、クセがなく、バランスの良い味わいです。樽一丁ごとに異なるさまざまな香味の原酒をブレンドして造られる「知多」が、製造の都度同じ味わいに仕上がるのは、経験を積んだブレンダーが本当に樽一丁ずつの味を確認し、匠の技によって配合を決めているからです。お勧めの飲み方はハイボールですが、私としては、オンザロックでウイスキーの味わいそのものを楽しんでいただきたいと思います。

知多蒸溜所は今年、創業50周年を迎えました。「知多」が、ご当地品として、市民の皆さまにご愛顧をいただければうれしいです。



(株)しいたけ屋平松 社長
ひらまつ ひでき
平松 栄毅さん(52)

低温乾燥しいたけ

求められるシイタケを

もともと父が、家業でシイタケ屋をしていました。学生の時は、家業は継ぎたくないと思い工業高校に進みましたが、親戚の兄の勧めで鳥取県にある日本菌類専門学校に行くことになりました。そこは、世界的にも有名な菌類の研究所で、全国からしいたけ屋の跡継ぎたちが学びに来ていました。仲間と寝食を共にして学んでいくうちに、父がしていた原木露地栽培をやってみたく、これは自分がやるべき仕事だと思おうようになり、卒業後に家業を継ぎました。



▲原木露地栽培
◀10cmほどの大きさで出荷

タケを作るためには、日当たりがとでも重要で、光がちょうど良い位置に当たるように、竹の葉の状況を見ながら、竹林を整備することも大切な作業です。

立派な肉厚のしいたけを作るためには、2年ほどかかります。原木に菌をまんべんなく行きわたらせるのに20カ月。その後は、散水などをしながらシイタケが出てくるのを待ちます。シイタケの傘が3センチ以上になったら、1つずつビニール袋をかぶせていきます。後は、シイタケ自身が持つ水分で徐々に大きくなり、2週間ほどで出荷できる状態になります。

ありがたいことに、自分のシイタケがほしいと言ってくれる取引先が、東京や名古屋などに多数あります。うちのシイタケの良さは、「味や香りがいい意味で強くて、食感があり三拍子そろっている」と言っていただけです。これからも、多くの人に求められるシイタケを作っていきます。

つくり手の思い

ちたもん プレミアム



寺本まんぢう

昔ながらの製法を守る



「寺本まんぢう」は、小麦粉ともち米を米麴で発酵させた生地を使った歴史ある製法で作られた酒元饅頭です。この酒元饅頭を作る工程で一番気を使うのは、生地の発酵に必要な「麴」の温度管理です。温度管理を間違えてしまうと、麴が使い物にならなくなり、「寺本まんぢう」が作れなくなってしまうと思います。特に朝晩の温度差が大きくなる春先は、さらに気を使います。麴は365日管理する必要がありますがあるので、手間がかかる製法です。私は、高校で醸造関係の勉強をして、造り酒屋で働いていたこともあるので、当時の知識や経験が、麴を管理する技術に生きているのではないかと思います。

「寺本まんぢう」の作り方は、先代から教わったまま変えていません。「寺本まんぢう」は、作ったその日に食べていただくものなので、毎朝4時から仕込みをして全て手作りにこだわって、出来立てのものを提供しています。

お菓子の技術は、名古屋を拠点とする「名和会」という和菓子屋が集まる会の講習会や、そこで知り合った仲間との交流を通じて学んできました。市でわかしゃち団



▲1日に200個以上手作り

のフェンシング競技が開催された平成6年に「梅ぜりい」を作り、第18回全国梅サミットセレクションで金賞を受賞し、お店の看板商品となりました。また、市のマスコットキャラクター梅子の焼印を押しだらやきは、昔ながらの作り方で皮を作り、もちもちとした食感で人気があります。今は、修行を終えた息子も加わり、親子三代で店を守っています。

八幡には法海寺をはじめ愛知用水に尽力された久野庄太郎さんの生家や、お土産に使ってもらえる商品もたくさんあります。こういった資源を生かし、地域が盛り上がるようなことをしていければと思っています。



寺本饅頭本舗 店主
はやかわ まさやす
早川 勝康さん(63)



(資)森田屋伸嘉 店主
新海 隆さん(47)

常によりおいしいものを

幼いころからお店の作業場が遊び場でした。今思えば、手伝いは言えないかもしれませんが、父と祖父に教えてもらいながら、お菓子作りをした楽しい思い出があります。長年お店で提供しているお菓子は、見た目はそれほど変えてはいませんが、常によりおいしくなるように努めています。出来るだけおいしいうちに食べてほしいので、お菓子を無理に長持ちさせるようなことはしていません。

ちたもんプレミアムに選ばれた「四喜最中」の中に入ったお餅は、昔からお正月などに神様にお供えする縁起のいいものです。「四喜最中」は、私が幼いころからあるお菓子なので、私にとっても思い入れがあるお菓子のひとつです。

地元の名産や伝統などにちなんだ「尾張万歳」「はしご獅子」「知多もめん」などのお菓子も作っています。お客さまが訪問先に持参された際

に、地元のことをお話しするきっかけになつていただければうれしいです。最近では、佐布里梅などの地元の農産品を使ったお菓子も作るようになりました。新しい商品を作るときには、親しくしている仲間にアドバイスをもらうので、新たな発見や、技術の向上にもつながっていると思います。これからは、できるだけ地元で採れる食材を使ってお菓子作りをしていきたいと思っています。

お菓子は、同じ材料・工程で作っても、全く同じものにはできません。提供したものが、お客さまにとつていつもと違う味、形のものであつてはいけません。触ったときの感触、香り、食感、作っている最中に聞こえる音などにも気を配り、食べていただいた時に、いつも同じような感動をしていただけのように、日々努めています。



▲ひとつひとつ五感を働かせて、手作りで仕上げる



ちたもん プレミアム



知多ペコロスドレッシング/知多ペコロス+うめドレッシング

おいしい知多ペコロスを 生かす

知多ペコロス生産者の方とお話しする中で、生産された知多ペコロスの約2割が、規格外品として廃棄されることを知り、「もったいない」と思ったのがはじまりです。市の特産品で、おいしい知多ペコロスを生かしたい。そして、知多市を盛り上げたいという思いから、多くの方に日々使っていただけたら知多ペコロス入りのドレッシングを作ることにしました。

初めてドレッシングを発売したのは平成29年でしたが、素材の味があつたりと生きた商品とするために、その後何度も試食を重ねました。ドレッシングを見ていただくのと、知多ペコロスがたくさん入っていることがわかると思いますが、知多ペコロスの甘味を強く感じていただける納得のいく商品に



▲肉料理との相性も抜群。さまざまな料理にも使える
▶知多ペコロス



(株)ユーズ 社長
新海 容三さん(75)

仕上がりしました。元年には、佐布里梅を使った商品も完成しました。はじめに販売したたまり仕立てのものは、小麦粉不使用でアレルギー体質の方も安心して食べる事ができます。次に販売した梅ドレッシングは、ノンオイルで健康志向の方にも喜んでいただけた商品です。リピーターの方も増え、「子どもがこのドレッシングしか食べない」と言ってくださるお客さまもいて大変ありがたいです。

このドレッシングを作れるのは知多ペコロス農家の皆様のおかげです。そのため、本業である印刷業の技術を使い、農家の方に、知多ペコロスを啓発していただける名刺や、車に貼れるステッカーをお渡ししたりしています。

市を盛り上げていきたいという思いで会社を経営してきました。ドレッシングを扱っていただけた店舗も増え、テレビなどでも取り上げられることも増えました。これからも、市の知名度をあげ、このまちを盛り上げていきたいです。

新たな「ちたもん」が生まれるように

市内には知多市の魅力を伝えてくれる「ちたもん」となる商品がまだまだたくさんあると思います。

この事業を進める中で、事業者の皆さんの協力により、知多市の魅力が詰まったさまざまな商品も生まれています。この特集をきっかけに、また新たな「ちたもん」が生まれ



▲新たな新商品も誕生
魅力が詰まったさまざまな商品も生まれています。この特集をきっかけに、また新たな「ちたもん」が生まれ

れてくれることを期待しています。ゆくゆくは、「ちたもんプレミアム」に選ばれた商品が育つてくれるといいなと思っています。

「ちたもんプレミアム」の審査会は、来年の6月ごろに行われる予定です。事業者の皆さんには、新たに認定されることを目指し、挑戦していただければと思います。

今後、「ちたもん」として、市の魅力を伝える商品が増え、お土産を買っていただく際に、「知多市のお土産といえば『ちたもん』、『

ちたもんプレミアム』の商品だよ」と言ってもらえるように、多くの事業者の皆さんに「ちたもん」のロゴマークや、パターン柄を使って、商品を販売などしていただければと思います。

市民の方にも「ちたもん」や、「ちたもんプレミアム」の商品を手土産にしていただき、多くの方に知多市の良さを伝えていただけたらうれしいです。



商工振興課
園田 希依子さん



ちたもんプレミアムに認定されるメリット

- ・市物産振興会から配布される「ちたもんプレミアム」のロゴシールを使って商品販売ができます。
- ・市物産振興会のホームページや、パンフレット、イベント出店などで、認定商品としてPRされます。

ちたもんプレミアムの採点ポイント

将来的に、市にゆかりのある代表的な商品として、一定数の販売が見込めると有識者が判断したもので、主な基準となる項目は以下のとおり

- ・パッケージを含めたデザイン
- ・商品の特色(飲食物は味、工業製品は機能性)
- ・販売価格の妥当性
- ・商品誕生までのストーリー、こだわり、思いなど

ちたもんプレミアムが購入できる場所

梅の館

佐布里台3-101
佐布里緑と花のふれあい公園
☎0562-54-2911
【取扱商品：全ての商品】

寺本饅頭本舗

八幡字月山60
☎0562-32-0350
【取扱商品：寺本まんぢう】

お食事処 範文亭

岡田字中谷 4
☎0562-85-1360
【取扱商品：OKD BEER各種】

森田屋伸嘉

八幡字小根90
☎0562-32-0015
【取扱商品：四喜最中】

しいたけ屋 平松

新知字南惣作39-1
☎0562-38-7581 ※要連絡
【取扱商品：低温乾燥しいたけ】

ユーズ

原2-2-7
☎0562-34-2000
【取扱商品：ペコロスドレッシング各種】

4年度施政方針(抜粋)

未来に美しい花を咲かせ、

市民の皆さまの笑顔があふれるまちに――

昨年9月の市長選挙におきまして、多くの市民の皆さまからご信任をいただき、ここに3期目、初めての施政方針を述べるにあたり、責任の重さを痛感しているところであります。本市の目指すべき将来像として、第6次総合計画の中で掲げた、市民の皆さまが幸せに暮らす理想の未来の実現に向け全力で取り組んでまいり所存です。

さて、3期目にあたり、私は公約として、知多市が明るく元気なまちとなることをめざし、6つの政策を掲げました。

1つ目は、新型コロナウイルス感染症に対応する体制づくりです。市民一人ひとりの生命と健康、安全と安心を守ることを最優先に考え、引き続き感染症対策と地域経済の立て直しに取り組んでまいります。

2つ目は、誰ひとり取り残さない社会づくりです。SDGsの理念である、誰ひとり取り残さない社会の実現に向けて、誰もが安心して住み続けることができるまちを、目指してまいります。



3つ目は、次世代を担う子どもたちを育む教育環境づくりです。これまで整備してまいりましたICT環境を活用して、児童・生徒一人ひとりの個性に合わせた教育を推進していくほか、学校と地域が連携、協働し、地域ぐるみで子どもを育てる環境づくりを推進してまいります。

4つ目は、産業振興と交流拠点整備によるにぎわいづくりです。朝倉駅周辺整備事業は、現在、事業者公募を延期しておりますが、本市の核となるプロジェクトであることに変わりはありません。昨年オープンした「愛知県フットボールセンター知多」などの新しい施設との相乗効果も取り込んで、朝倉駅周辺がにぎわいの拠点となるよう、まちづくりに取り組んでまいります。

5つ目は、未来につながる持続可能な環境都市づくりです。昨年8月に、2050年までに二酸化炭素排出量実質ゼロを目指す「ゼロカーボンシティちた」を宣言いたしました。市民、企業とスクラムを組んで脱炭素化に取り組んでまいります。

6つ目は、安全・安心で暮らしやすいまちづくりです。引き続き、備蓄の強化や避難所の環境整備を進めるとともに、市民の皆さまの防災意識の向上に取り組んでまいります。

私の政策の1丁目1番地である、朝倉駅周辺整備事業のうち、駅前ロタリーは、利用者が雨に濡れずに移動できる屋根を一般車ロータリーに設置する工事や植栽工事などを行い、4年度中の供用開始に向けて工事を進めてまいります。

また、着実に駅前のにぎわいづくりを進めるため、ホテル事業を他の事業から分離して、夏ごろを目途に募集を開始してまいります。

新型コロナウイルス感染症によって我慢を強いられている状況ですが、この苦しい時期を乗り越え、知多市の未来に美しい花を咲かせ、市民の皆さまの笑顔があふれるまちになるよう、職員一丸となって取り組んでまいります。



知多市長
みやじま としお
宮島 壽男



▲2月24日、知多市議会3月定例会
で宮島市長が施政方針を発表



▲全文はこちら

4年度の当初予算の総額は

448億8740万円 (前年度比 +3.4%)

● **一般会計 (歳入・歳出)**
293億4200万円 (前年度比 +3.3%)

歳入は、雇用・所得環境の改善を見込み市民税が約1億1000万円増(+2.2%)、固定資産税は約2億3000万円増(+3.0%)で、市税全体では、約3億7000万円増(+2.6%)となりました。

厳しい財政状況下においても市民生活に不可欠なサービスを継続できるよう、「知多市緊急財政改善プラン」を策定し、3年度から5年度までの3カ年で集中的に財政構造の見直しを進めています。

● **特別会計**
94億8810万円 (前年度比 +3.3%)

	歳入・歳出
国民健康保険事業特別会計	81億1310万円
後期高齢者医療事業特別会計	13億7500万円

● **企業会計**
60億5730万円 (前年度比 +4.2%)

	歳入・歳出
水道事業会計	20億1470万円
下水道事業会計	40億4260万円

4年度に実施する主な事業 ★：新規事業 ●：拡大・拡充事業

生活環境

● **地域バス運行事業** 2335万円

コミュニティが主体となり運行プランを作成する「地域バス」の実証運行を開始し、本運行の準備を進めます。



★ **災害用無人航空機 (ドローン) 導入事業** 158万円

災害現場の状況を早期に確認し、適切な災害対応を行うため、災害用ドローンを導入します。



★ **ゼロカーボンシティ事業** 1712万円

住宅用ゼロカーボンシティ設備の導入費用を補助します。また、ゼロカーボンシティ実現に向けて、市内の再生可能エネルギーの導入目標を設定するための調査を行います。

★ **洪水ハザードマップ作成事業** 850万円

洪水ハザードマップを作成し、全戸配布します。

健康福祉

★ **高校生世代の入院医療費助成事業** 1000万円

入院にかかる保険診療の自己負担分を全額助成します。



健康増進施設整備事業 8406万円

6年度の供用開始に向け、東海市と共同して、旧海浜プールの解体と健康増進施設の建設を進めます。



新型コロナウイルスワクチン接種事業 2億3550万円

ワクチン接種を推進します。

★ **認定こども園整備事業** 7722万円

東部幼稚園を5年度から幼保連携型認定こども園とするための施設整備を進めます。

産業経済

★がんばる中小企業応援事業 140万円

新たに市内中小企業者の商品パッケージデザイン開発費用の一部を補助します。

★eスポーツ推進事業 500万円

eスポーツの体験・体感イベントを開催します。



都市基盤

★朝倉駅周辺整備事業 1億4789万円

駅前ロータリーの改良工事をを行います。



★新舞子第4排水区排水対策事業 3億826万円

集中豪雨による災害や大雨による道路冠水の発生を抑制するため、大草地区に排水施設を整備します。

教育文化

★学校運営協議会事業 33万円

学校運営協議会(コミュニティ・スクール)を南粕谷小学校に設置し、複雑・多様化した課題に地域と共に対応します。



★小中学校特別教室等空調整備事業 650万円

特別教室などに空調設備を設置するための基本設計を行います。



その他

★キャッシュレス決済の導入 82万円

市役所窓口での住民票、印鑑登録証明、納税証明などの手数料の支払いにキャッシュレス決済を導入します。



4年度広域連合・厚生組合の予算

知多市が他市町とともに共同で運営している事業会計です。

●知多北部広域連合

知多市、東海市、大府市、東浦町で構成
問合せ 同連合総務課 (☎ 052-689-1651)

運営：介護保険

会計	歳入・歳出
一般会計	38億 3931万円
介護保険事業特別会計	246億 815万円

※知多市の負担金は10億70万4000円

●西知多医療厚生組合

知多市と東海市で構成 問合せ 同組合総務課 (☎ 0562-32-1597)

運営：し尿処理、ごみ処理施設建設、健康増進施設建設、看護専門学校、西知多総合病院

会計	歳入・歳出
一般会計	26億 1886万 9000円
し尿処理事業特別会計	2億 4242万 1000円
ごみ処理事業特別会計	4301万 2000円
健康増進施設事業特別会計	2億 318万 8000円
看護専門学校事業特別会計	1億 5661万 8000円

病院事業会計	収益的収入	137億 4673万円
	収益的支出	142億 5061万円
	資本的収入	7億 1836万円
	資本的支出	11億 3102万円

※知多市の負担金は10億2458万8421円

コロナウイルスワクチン接種

問合せ 健康推進課(保健センター内) ☎0562-54-1300

小児向けワクチン接種について

対象者

5歳以上、11歳以下の方

実施期間

4年9月30日まで

接種回数

通常3週間の間隔を空けて2回

使用するワクチン

小児用ファイザー社製ワクチン

接種券発送

4年2月28日時点で知多市に住民

票があった方へ発送済み

※3月23日時点の情報です。

接種会場

接種券に同封されたチラシや市ホームページをご覧ください。

予約方法

WEB、コールセンター(☎0120-165-569)、保健

センターなどの公共施設で予約でき

ます。詳しくは、市ホームページを

ご覧ください。

予防効果

2回目接種後1カ月の中和抗体

価は16〜25歳と同程度に上昇。接

種後7日以降の発症予防効果は

90.7%。なお、データはオミクロ

副反応

注射した部分の痛み、頭痛、発熱

など、多くは軽度〜中等度で、1〜

2日で回復

接種券が届かない方、接種券を無く

してしまった方

4年3月1日以降に転入され、接

種券が届かない方、届いた接種券を

無くしてしまった方は健康推進課ま

でご連絡ください。

学校を休んだ場合の取り扱い

ワクチン接種や接種後の副反応の

ために学校を休む場合は、「出席停止」

の取り扱いとなり、「欠席、遅刻、早

退」にはなりません。

愛知県の大規模接種会場でも接種が

受けられます

予約は、電話(☎0570-

666-885・午前9時から午後

5時まで、通話料がかかります)、ま

たはLINEで。

その他、会場など

の詳細は、下のQR

コードから愛知県の

ホームページを確認

してください。



▲愛知県ホームページ

12歳以上の1・2回目及び18歳以上の3回目接種について

接種日や、接種会場などは、市

ホームページをご覧ください。

なお、新たな予約枠の追加や、予

約受付開始日などの情報は、市公式

LINEで随時お知らせしています。

新型コロナウイルスに関する情報はこちら



▲市ホームページ



▲市公式LINE

ワクチン接種後も感染症対策を継続しましょう

ワクチン接種後も、引き続き感染

症予防策を徹底し、ご自身や周り

の方を守る取り組みをお願いします。

一人ひとりの取り組みが感染拡大

の防止につながります。

・3密(密集・密接・密閉)の回避

・マスクの着用

・石けんによる手洗い

・手指消毒

小児用ワクチンの接種対象の範囲

接種日時時点で、5歳の誕生日の前日から12歳の誕生日の前々日までの方

※法律上、誕生日の前日に年をとると考えるため

(例) 9月1日が5歳の誕生日(8月31日から接種可)

9月1日が12歳の誕生日(8月30日まで小児用ワクチンで接種可)

1回目の接種前に12歳になったら?	小児用ワクチンは接種できません。12歳以上の方向けの予約を取ってください。なお、届いた接種券はそのまま利用できます。
1回目と2回目の間に12歳になったら?	2回目も小児用ワクチンを接種してください。



小児用ワクチンの接種は強制ではありません

予防効果と副反応のリスクを理解し、お子様とよく話しあった上で、接種をご判断ください。

また、まわりの人に接種を強制したり、接種していない人に差別的な対応をすることのないようにしてください。

4年度国民健康保険税（国保税）

	医療分	後期高齢者支援金分	介護分（※2）
所得割額	旧ただし書所得 （※1）× 5.35（3年度 5.2）/100	旧ただし書所得 （※1）× 2.3（3年度 2.2）/100	旧ただし書所得 （※1）× 1.8（3年度 1.7）/100
均等割額	1人につき 24,000（3 年度 22,800）円	1人につき 9,600（3 年度 8,400）円	1人につき 10,800（3 年度 9,600）円
平等割額	1世帯につき 20,400円	1世帯につき 7,200円	1世帯につき 7,200円
限度額	65万円（3年度63万円）	20万円（3年度19万円）	17万円

※1 旧ただし書所得＝総所得金額等 - 基礎控除額

※2 介護分は、介護第2号被保険者（40歳以上65歳未満の方で国保に加入している方）を対象に計算し、医療分・後期高齢者支援金分と合わせて世帯主に課税します。

国民健康保険 未加入者は加入を

問合せ 届け出 保険医療課（☎0562-3636-2653）
国民健康保険税 税務課（☎0562-3636-2634）

市内に住所がある方は、全員、国民健康保険（国保）に加入しなければなりません。

ただし、職場の医療保険（健康保険や共済組合など）の加入者とその被扶養者、後期高齢者医療制度の加入者、生活保護受給者は除きます。

4年度国保税の税率が変わります

国民健康保険の税率は、県が示した標準保険料率を参考に市町村が定めています。新税率は、上表のとおりです。

国民健康保険税の納付

国保税が年金天引きの方は、4・6・8月も今年2月と同額を天引き（仮徴収）します。ただし、4年度中に75歳になる方を除きます。それ以外の方は15ページの納期一覧のとおりです。

国民年金

会社をやめるなどしたら手続きを

問合せ 保険医療課（☎0562-36-2655）

60歳未満で会社などを退職した方と扶養されていた配偶者は、退職の日の翌日から14日以内に国民年金の加入届け出をしてください。

届け出に必要なもの

・基礎年金番号が確認できるもの（年金手帳など）、またはマイナンバーが確認できるもの

・資格喪失証明書や雇用保険被保険者離職票など退職日の分かる書類

届け出は異動のあった日から必ず14日以内に

国保への加入の届け出が遅れても、国保税は加入月までさかのぼって納めなければなりません。

	こんなとき	必要なもの
国保に入る場合	転入してきた	—
	職場などの健康保険をやめた（退職した、扶養から外れた）	職場などの健康保険をやめた証明書
	子どもが生まれた	家族の保険証
国保をやめる場合	転出する	保険証
	職場などの健康保険に入った（就職した、扶養に入った）	国保と職場の健康保険の両方の保険証
その他	死亡した	保険証、喪主の振込先口座の分かるもの、葬祭を行ったことを証明する書類（会葬礼状など）
	住所、氏名、世帯主などが変わった 世帯の分離や合併をした 保険証の紛失や汚損	保険証 汚したり破ったりしたときは、その保険証

※届け出の際には、世帯主と加入者のマイナンバーが確認できるもの（マイナンバーカードなど）と来庁者の本人確認書類（マイナンバーカード、運転免許証など顔写真が付いたもの）を持参してください。

4年度定額保険料

月額1万6590円（年齢・所得などに関係なく全国一律）
付加保険料

毎月の定額保険料に付加保険料（月々400円）を加えて納めると、老齢基礎年金に付加年金を上乗せして受け取ることができます。

希望によって申し出をした月から加入できます。

保険料の免除制度

退職した方、コロナの影響で所得が大きく減った方などで、保険料の納付が困難な場合は、保険料免除、または納付猶予の申請をすると、保険料の納付が免除・猶予されることがあります。

届け出に必要なもの

・基礎年金番号が確認できるもの（年金手帳など）、またはマイナンバーが確認できるもの

・雇用保険被保険者離職票、コロナの影響で収入が減った月の明細が分かるもの

固定資産税・都市計画税・軽自動車税

問合せ 税務課

土地担当(☎0562-36-2635)
 家屋担当(☎0562-36-2636)
 軽自動車担当(☎0562-36-2634)

固定資産税

毎年1月1日現在の土地、家屋、償却資産の所有者が、その資産のある市町村に、その資産価値に応じて納める税金です。

なお、免税点が設定されているため、市内に同一人が所有する固定資産税の課税標準額が、それぞれ土地30万円、家屋20万円、償却資産150万円に満たない場合は課税されません。

家屋の取り壊し・新築などの際は連絡を土地の課税について

住宅用地には税負担を軽減する特例措置が設けられていますが、家屋を取り壊すと特例の適用外となるため、税額が変わることがあります。なお、家屋の建て替えで、特例が適用となる場合がありますので、詳しくは土地担当まで連絡してください。また、宅地などの課税標準額は、評価替えによって税負担が急増しないように税負担の調整措置をしています。これにより、負担水準の低い土地は、評価額が下がっても前年に比べて税額が上がる場合があります。

家屋の課税について

新しく家屋を建築した場合は、課税のために家屋調査をお願いいたします。倉庫、物置、車庫などの簡易な建物であっても課税の対象となる場合があります。また、家屋の取り壊しや、新築・増改築などにより税額が変わることがありますので、家屋担当まで連絡してください。

償却資産の課税について

事業用資産(償却資産)は、提出された償却資産申告書を基に課税します。償却資産があり、未申告の方は、速やかに申告してください。

都市計画税

道路や公園、下水道、土地区画整理といった都市計画事業に要する費用に充てる目的税です。毎年1月1日現在の市街化区域内にある土地・家屋の所有者が、固定資産税と合わせて納める税金です。

納税通知書と課税明細書を送付

土地・家屋の課税内容を記載した課税明細書と合わせて4月上旬に郵送します。

軽自動車税(種別割)の減免

身体や精神などに障がいがある方が所有、または使用する軽自動車(軽四輪、バイクなど)は、軽自動車税(種別割)が減免される場合があります。対象 障がいの種類、程度などが一定の要件に該当する方。1人1台。ただし、4年度分の普通車の自動

車税(種別割)の減免を申請した方、または申請予定の方を除く

必要なもの 運転免許証、身体障害者手帳(戦傷病者、療育、精神障害者保健福祉手帳など)、車検証、マイナンバーが確認できるもの

申請期間 5月31日(火)まで

その他 申請は毎年必要。昨年度減免を受けた方には申請書類を送付

市民税などの納税 問合せ 収納課(☎0562-36-2637)

納税は口座振替で

口座振替を希望する方は、市内の金融機関、郵便局、市役所で申し込みができます。申し込みには、預貯金口座番号と届け出印が必要です。振り替え開始は申し込みから約2カ月後です。

スマートフォン決済アプリで納税も

現在利用可能なアプリに加えて「auPAY」も利用可能になりました。

利用できる税目 市民税・県民税(普通徴収)、固定資産税・都市計画税、

軽自動車税(種別割)、国民健康保険税



※領収書の発行はできません。

※領収書や軽自動車税(種別割)納税証明書(継続検査用)が必要な方は、納付書に記載のある金融機関やコンビニエンスストア、市役所で納付してください。

4年度 市税納期一覧 市税などの納付には、便利で安全な口座振替で

納期限	4月 5/2 (月)	5月 5/31 (火)	6月 6/30 (木)	7月 8/1 (月)	8月 8/31 (水)	9月 9/30 (金)	10月 10/31 (月)	11月 11/30 (水)	12月 12/26 (月)	1月 1/31 (火)	2月 2/28 (火)
市民税 県民税 (普通徴収)			1期 口座 全納		2期		3期			4期	
固定資産税 都市計画税	1期 口座 全納			第2					3期		4期
軽自動車税		全期									
国民健康 保険税				1期	2期	3期	4期	5期	6期	7期	8期

※口座振替を利用している方は、納期限までに口座の残高を確認してください。

防犯・交通安全のための補助制度をご活用ください

問合せ 防災危機管理課(☎0562-36-2638)

特殊詐欺対策装置購入補助金

オレオレ詐欺など、高齢者の特殊詐欺被害を未然に防止するための装置の購入に対する補助金です。

対象者 次の要件を満たす方

▽昭和33年4月1日以前に生まれた方

▽一人暮らしの方、または高齢者だけが構成される世帯の方

対象装置 4月以降に購入し、公益財団法人全国防犯協会連合会が推奨する「優良防犯電話推奨品目録」に掲載されている新品のもの。スマートフォンや携帯電話は対象外

補助金額 特殊詐欺対策装置の購入費および設置に係る費用の2分の1以内で上限5000円。1世帯1台だけ。

申し込み 5年3月17日(金)まで

家庭用防犯カメラ設置事業補助金

対象者 市内在住の世帯主の方

対象のカメラ 次の要件を満たすもの

▽絶えず撮影し、記録できるもの

▽5年3月17日(金)までに設置を完了できるもの

▽市からの交付決定以降に購入し、設置したもの

自転車乗車用ヘルメット購入補助金

対象者 ①平成16年4月2日〜28年4月1日に生まれた方 ②昭和33年4月1日以前に生まれた方

※申請者は、①は保護者、②は本人に限る。

対象のヘルメット 4月以降に購入し、左図にあるSG、JCF、CE、GS、CPSCの各種マークなどの認証を受けた新品のもの

補助金額 購入費用の2分の1以内で上限2千円。1人1個だけ。

申し込み 5年3月3日(金)まで

その他 補助金の一部は県自転車乗車用ヘルメット着用促進事業費補助金を活用しています。



▲各種認証マーク

知多地域権利擁護支援センターとして新たにスタート

問合せ 福祉課(☎0562-36-2650)

4月1日から、知多地域成年後見センターの名称が、知多地域権利擁護支援センターとなり、新たにスタートします。

従来の成年後見制度に関する相談や後見人などの受任に加え、虐待や差別などの権利侵害についての相談・支援のほか、権利擁護の普及啓発や人材の育成を行います。

所在地 緑町32番地の6(福祉活動センター内・☎0562-39-3770)

権利擁護とは

知的障がいや精神障がい、認知機能の低下のために自分で判断したり、意思や権利を主張することが困難な方のために、権利の主張や自己決定をサポートしたり、代弁して権利を擁護する活動の事を指します。

4月からはじまる計画を紹介

知多市第11次交通安全計画

計画の期間 8年度まで

計画の基本方針 悲惨な交通事故の根絶を目指し、交通安全対策を総合的に推進します。交通事故のない社会を目標とし、計画期間内に達成すべき目標値を次のとおり設定し、その実現のために諸施策を推進します。

計画の基本目標

- ①年間の交通事故の24時間死者数 0人
- ②年間の交通事故重傷者数 5人以下

問合せ 防災危機管理課(☎0562-36-2638)

知多市污水適正処理構想

計画の期間 12年度まで

計画の基本方針 污水处理の早期達成に向け、地域特性や経済性などを考慮し、適切な污水处理手法別の整備区域を設定します。

問合せ 下水道課(南部浄化センター内・☎0562-55-9591)

※計画は、各課、または市ホームページで閲覧できます。

ご利用ください！高齢者福祉サービス

市では、介護保険では利用できないサービスを独自の事業として行っています。問合せ 長寿課 (☎ 0562-36-2652)

サービス名、内容		対 象
移動支援	リフト付タクシー 年間 36 枚以内の利用券を交付	▷要介護 3 以上の認定を受け、常時寝たきり、または車いすを使用し、リフト付タクシーを利用する必要がある方
	福祉タクシー 年間 24 枚以内の基本料金助成利用券を交付	▷満 65 歳以上で要介護・要支援認定を受けた方
食事支援	食事サービス 業者が食事を届け、安否も確認。市助成額 (1 日 1 食)：市民税課税者 280 円、非課税者 380 円 (助成金額との差額を自己負担)	▷ひとり暮らしの高齢者 (※) で要介護・要支援認定を受けた方 ▷高齢者世帯 (※) で要介護・要支援認定を受けた方 ▷安否確認を必要とし、買い物・食事作りが困難な方 (一時的な利用は対象外)
改修支援	住宅改修費 手すりの取り付け、段差の解消など。10 万円以内を助成	▷要介護・要支援認定を受けた方 ▷介護保険を利用して住宅の改修工事をする方 ▷市民税非課税世帯
緊急・災害支援、安否確認	緊急通報装置 ボタンを押すと、あらかじめ登録した通報先 (消防署を含む) に緊急連絡が入る装置を設置。自己負担：自動転送型は無料、センター受信型は 902 円/月	▷日常生活で健康などに不安のあるひとり暮らしの高齢者 ▷75 歳以上の高齢者と重度の障がいがある方で構成される世帯など
	家具等転倒防止対策 家具に転倒防止器具を 3 個以内取り付け	▷ひとり暮らしの高齢者 ▷高齢者世帯 ▷75 歳以上の高齢者と重度の障がいがある方で構成される世帯など
	安心ポット 自宅で倒れた場合などに迅速な対応ができるように緊急連絡先や主治医など記入した用紙を入れたケース。冷蔵庫で保管	▷ひとり暮らしの高齢者 ▷75 歳以上の高齢者と情報伝達に支障がある方で構成される世帯 ▷重度障がい者など
	防災ラジオ無料貸与 災害時の情報収集や迅速な避難行動を支援するためのラジオを無料で貸与	▷ひとり暮らしの高齢者 ▷75 歳以上の高齢者と重度の障がいがある方で構成される世帯など
	友愛訪問 老人クラブの訪問員が、安否確認と生きがいを持てる暮らしづくりのために月 1 回訪問	▷ひとり暮らしの高齢者
認知症支援	認知症高齢者等家族支援サービス 位置情報を探索する G P S 端末の貸出。自己負担 540 円/月	▷行方不明になる恐れがある認知症の高齢者の方などを自宅で介護している家族
	認知症高齢者等あんしんネットワーク 行方不明時の情報提供、捜索依頼を行う。あんしん見守り賠償責任保険の加入。あんしん見守りシールの配布	▷行方不明になる恐れがある認知症の高齢者の方など ※事前に市に登録が必要
手当・理髪・寝具	要介護高齢者福祉手当 月額 6,000 円を支給	▷要介護 4 以上の認定を受けた方 ▷市民税非課税の方
	理髪サービス 年間 6 枚以内の利用券を交付。理髪業者が自宅を訪問。自己負担 1 回 1,000 円	▷要介護 3 の認定を受けた方の一部と、要介護 4 以上の認定を受けた方
	寝具クリーニングサービス 寝具を回収して洗浄乾燥します。偶数月 (年 6 回) に実施	▷自宅で介護を受けている方 ▷市民税非課税の方
電話	福祉電話 緊急時の連絡手段として電話を設置し、基本料金を助成	▷電話を持っていないひとり暮らしの高齢者など ▷緊急時の連絡手段がない方 ▷市民税非課税の方
介護用品	家族介護用品購入券 介護用品 (紙オムツ、尿取りパットなど) 購入券。年間 75,000 円まで	▷要介護 4 以上の認定を受けた方を自宅で介護している家族 ▷市民税非課税世帯
相談	高齢者相談支援センター (知多包括支援センター内・☎ 0562-54-1211) サービスの利用に関する情報提供や手続きの調整を行う。窓口まで来られない方は、自宅を訪問	▷高齢者とその家族など

※ひとり暮らしの高齢者、高齢者世帯とは？

民生委員が行う生活状況調査で、ひとり暮らし高齢者、または高齢者世帯として市に登録された方のこと。対象は 75 歳以上の方と、65 歳以上で要支援・要介護の認定を受けている方

西知多医療厚生組合

西知多クリーンセンター 建設だより (第2回)

西知多医療厚生組合では、知多市と東海市の清掃センターを統合する新しいごみ処理施設「西知多クリーンセンター」の建設を、知多市清掃センターの敷地内で進めています。

建築本体工事着手に当たり、知多市清掃センターの業務を仮設管理棟に移し、3年8月には既設の管理棟を解体しました。

その後、下表「工事スケジュール」の通り、3年9月から建築本体工事着手し、3年度は、杭工事、基礎工事など主に地下部分の工事を進めました。

4年度は、地上部分の建築本体工事に取り掛かり、9月からはプラント工事に着手し、焼却施設の中心的な設備であるストーカ（焼却炉内の燃焼装置）などの工事を予定しています。



西知多クリーンセンター完成予想図

※設計時のイメージであり、実際の建物と異なる場合があります。

1 工事スケジュール

	令和2年度 (2020年度)			令和3年度 (2021年度)				令和4年度 (2022年度)				令和5年度 (2023年度)				令和6年度 (2024年度)					
	4~	7~	10~	1~	4~	7~	10~	1~	4~	7~	10~	1~	4~	7~	10~	1~	4~	7~	10~	1~	
基本設計・ 実施設計・許認可																					
準備工事																					
建築本体工事																					
プラント工事																					
試運転																					

▼3年9月 建築本体工事着手

地下部分
(杭・基礎・ピット)

地上部分

▼4年9月 プラント工事着手

ストーカ・ボイラ・
破砕機・発電機など

▼6年3月末
新施設完成 (予定)

供用開始

2 工事の進捗状況



① 3年3月 仮設管理棟完成



② 8月 知多市清掃センター
管理棟解体



③ 9月～ 杭工事



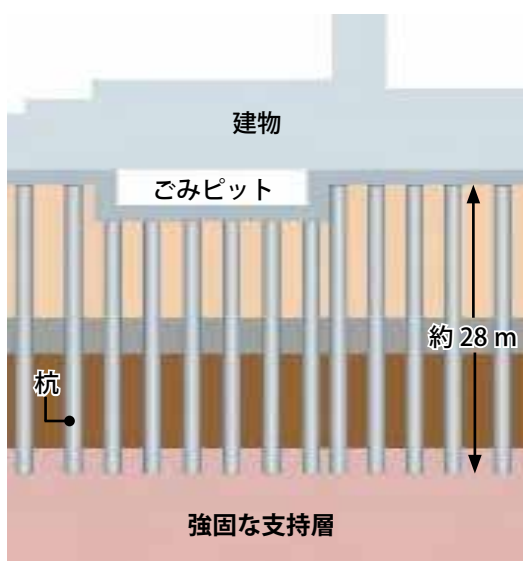
④ 12月～基礎(掘削)工事

準備工事

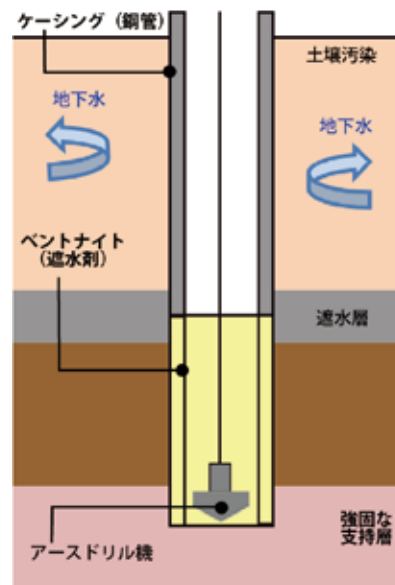
本体工事

3 「災害時にごみ処理を継続して実施できる施設」づくり (杭工事)

西知多クリーンセンター建設地は、埋立地のため地盤が軟弱で、地震発生時には液状化が発生する可能性があるため、杭を強固な支持層まで到達させ、液状化発生時も建物の沈みや傾きを防ぎます。



杭を強固な支持層まで到達させる



汚染の拡散防止に
配慮した工法を採用



杭の施工状況

問合せ先

西知多医療厚生組合建設課

〒478-0006 知多市三反田3丁目1-2
(衛生センター内)

電話 0562-32-1597 (代表)

FAX 0562-33-7207

ホームページ

<http://www.nishichita-aichi.or.jp/>

建設工事の詳しい進捗状況について

西知多クリーンセンター建設工事ホームページで、工事工程表、直近の工事予定、工事状況および知多市清掃センターの混雑状況を確認できます。



▲ホームページ





ハナミズスキの苗を無料配布

4月15日(金)～5月14日(土)の「みどりの月間」に合わせて、緑化木を無料で配布します。

とき 4月29日(祝・金)午前10時から
ところ ベティさんの家旭公園、佐布里緑と花のふれあい公園

配布数 各250本。先着順

問合せ 市緑と花の推進課(☎36・2673)

その他 配布は小学生以上の方だけ。27ページ掲載のウオーキングデーと同日開催

総合ボランティアセンター
ちたミニ講座

アロマ ヨガ

アロマの香りに包まれながら、リラックスタイムを楽しみましょう。

とき 4月18日(月)午後1時30分～2時45分

ところ 市民活動センター

講師 百瀬友香里さん

定員 8人。申し込み順

参加費 500円

申込み 4月5日(火)午前9時から市民活動センター内・☎39・0800

その他 お茶、タオル、動きやすい服装、ヨガマット(ない方には貸出可能)

男性介護者のカフェ

介護の実体験をふまえ、男性目線の情報交換を行います。

とき 4月19日以降の毎月第3火曜日の午前10時～11時30分

ところ 福祉活動センター

対象 家族を介護している男性の方

申込み 市高齢者相談支援センター(☎54・1211)

その他 認知症介護者交流会(性別不問)も毎月第3水曜日、午前10時から福祉活動センターで開催。当日参加も可

竹林づくり講座

竹の特性や知識の講義、佐布里池周辺の竹やぶ整備、竹工作体験などを行います。

とき 4月27日(水)～5年3月の毎月第2・4水曜日の午後1時30分～4時

とき 梅の館および佐布里池周辺

講師 知多竹林づくりの会

対象 年間を通して受講できる方

定員 20人(申し込み多数の場合は抽選)

参加費 無料。講座の内容により実費負担あり

申込み 4月15日(金)までに市緑と花の推進課

(☎36・2673)へ電話、または下記のQRコードから申し込んでください。



ファミリーコンサート

八幡プロローイングオーケストラと音楽を楽しみます。

とき 5月8日(日)①午前10時～10時30分②午前11時～11時30分

ところ ふれあいプラザ

対象 0～18歳までの児童。未就学児は保護者同伴

定員 ①②とも30組程度。申し込み順

申込み 4月6日(水)午前9時から直接、または電話で児童センター(ふれあいプラザ内・☎54・1535)

みどりの教室

花に関する基礎知識の習得や花壇デザインと植込みなどを習います。

とき 5月11日、6月15日、8月24日、9月14日、10月5日、11月16日の水

曜日の午前10時～正午。全6回

ところ ハジカミほ場(金沢)

講師 市緑化指導員

対象 市内在住で全日程に参加できる方

定員 18人。申し込み多数の場合は抽選

参加費 無料。ただし、材料費として実費4000円

申込み 4月15日(金)までに、下記QRコード、または市緑と花の推進課へ直接申し込んでください。



問合せ 市緑と花の推進課(☎36・2673)

その他 申込書は市緑と花の推進課で配布。市ホームページからもダウンロード可

市職員採用説明会

仕事内容・勤務条件などの説明や、若手職員との交流会を実施します。

とき 5月11日(水)、15日(日)の午後1時から。受け付けは午後0時30分から

ところ メディアスポーツ館ちた

対象 市の仕事に興味がある方、または4年度に大学卒業予定の方など

申込み 不要。受付時間にお越しください。

問合せ 市職員課(☎36・2643)

普通救命講習Ⅰ（時間短縮）

成人に対する応急手当（心肺蘇生、AEDの取り扱い、異物除去、止血法）を学びます。

とき 5月19日（木）午前9時30分～11時30分、午後1時30分～3時30分

ところ 消防署八幡出張所

対象 市内在住、在勤、または在学の中学生以上

定員 各8人。申し込み順

申込み 4月19日（火）午前8時30分から電話で消防署八幡出張所（☎31-0191）

その他 講習修了者には修了証を交付。人工呼吸の実技は行いません。

補助輪卒業 自転車のかた教室

補助輪なしで自転車に乗れるように、安全な乗り方を学びます。

とき 5月22日（日）午前9時30分～11時30分。雨天中止の場合は9月11日（日）に実施（改めて申し込み）

ところ 新知東町2号公園（ふれあいプラザ南）

講師 自転車の安全啓発ボランティアグループ Safe de Chari

対象 市内在住の小学生とその保護者
定員 親子10組。申し込み順

申込み 4月5日（火）午前9時から直接、または電話で児童センター（ふれあいプラザ内・☎54-1535）

その他 現在乗っている補助輪付きの自転車、ヘルメットを持参

ワイワイ米づくりランド

子どもたちに米の大切さなどを知ってもらうため、田植えや稲刈りなどを体験します。

とき 田植えⅡ 5月28日（土）、予備日 5月29日（日）。稲刈りⅡ 9月24日（土）、予備日 9月25日（日）

ところ JAあいち知多 知多営農センター（三反田）と同センター付近の田

対象 市内在住の小学生とその保護者。子どもだけの参加不可

定員 15～30組。申し込み多数の場合は抽選

参加費 1組1000円

申込み 4月26日（火）までに市農業振興課（☎36-2665）

その他 体験で収穫した米約5kg（予定）を配布

愛知県の城・資料館ツアー

城と資料館を巡り、愛知県の歴史や文化に触れてみましょう。

とき 5月28日（土）午前8時30分～午後1時

ところ 西尾市歴史公園・西尾市資料館

講師 西尾市資料館職員、旧近衛邸職員

対象 市内在住・在学・在勤の小学生以上の方

定員 20人。申し込み順
参加費 500円。当日集金。抹茶を

希望の方は別途450円。

申込み 4月7日（木）～28日（木）に中部公民館（ふれあいプラザ内・☎54-1535）。電話可

その他 当日は、午前8時20分までに知多市役所集合。市のバスで移動

甲種防火管理再講習

とき 6月15日（水）午前9時30分～11時30分

ところ 市消防本部

対象 収容人員300人以上の特定防火対象物で防火管理者に選任され、再講習が必要な方

定員 20人。申し込み順

参加費 1400円（テキスト代）

申込み 4月25日（月）～5月13日（金）の平日に申込書に甲種防火管理講習修了証の写しを添えて市消防本部予防課（☎56-0147）

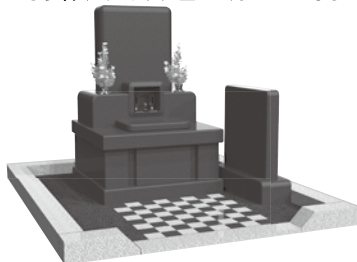
上下水道の点検などを勧める
不審な電話や連絡にご注意！

市の職員を装い点検などを勧める不審な電話や訪問に注意してください。不審に感じた場合は下記へご連絡ください。

問合せ 市水道課（☎36-2677）、市下水道課（南部浄化センター内・☎55-9591）

ありがとう

「ステキなお墓ができたね」
そう言われる、お墓づくりのことなら



創業昭和2年 知多市大興寺の 石の店 いながき

知多墓園を再現した
ショールーム
完備

1. 工事規定に合格するサイズが確認できる
2. お墓づくりに必要な総予算がよく分かる
3. さわって・歩いて・しゃがんで・体験できる

まずは電話で相談したいお客様は

フリーダイヤル

0120-1483-22

FAX. 0562-56-5223 E-mail/info@stone-world.co.jp

「知多市大興寺字長根90-1」とカーナビに入力して下さい

お電話で（10時～17時）

水曜・第13.5木曜日定休

24時間受付

車でご来店

- お墓じまい
- お墓の引っ越し
- クリーニング
- ペイント入れ直し
- コーティング
- 戒名の追加彫刻
- 修理、改修工事
- 墓石用地震ゲル
- 納骨式サポート
- 各宗納骨袋販売

広報ちたへ掲載する広告を募集しています。問い合わせは市秘書広報課（☎36-2642）

- ・催しなどの記事の中で、参加費の記載のないものは無料です。
- ・掲載内容は、3月23日時点。今号に掲載した内容は、新型コロナウイルス感染症の影響に伴い、変更となる場合があります。

案内

マイナンバーカード
交付窓口臨時開設

交付通知書が届きましたら、本人確認書類など必要なものをお持ちの上、ご来庁ください。

とき 4月23日(土)の午前8時30分～
正午

ところ 市市民窓口課(☎36-2646)

市政功労者表彰の推薦

11月3日(祝・木)に市表彰式を開催し、市政功労者表彰を行います。

皆さんの身近でボランティア活動(福祉施設での奉仕活動や道路・公園の美化など)を10年以上継続されている個人や団体を推薦してください。

申込み 7月1日(金)までに市秘書広報課(秘書)(☎33-3151(代表))

市長への手紙

市では、市長が皆さんの声をお聴きし、今後のまちづくりの参考とするため、「市長への手紙」を設けています。

手紙には、住所、氏名、電話番号を記入し、市内11カ所に設置された「緑のポスト」に投かんしていただくか、市秘書広報課宛てに郵送してください。寄せられたお手紙には、市の考えなどを書いて返信します。

緑のポスト設置場所

市役所、中部公民館(ふれあいプラザ内)、青少年会館、東部・岡田・旭の各まちづくりセンター、勤労文化会館、メディアスポーツ館、保健センター、中央図書館、老人福祉センター
問合せ 市秘書広報課(広報)(☎36-2642)



▲緑のポスト

多文化共生事業補助金

市民を対象とした国際理解や国際交流の促進事業を行う団体に補助金を交付します。

対象団体 市内在住、または在勤の方5人以上で構成された市内で活動する団体

対象経費 消耗品費、印刷製本費、会場使用料、講師謝礼金など

補助金額 補助対象経費の4分の3以内。17万5000円が上限

申込み 市市民協働課(市民活動センター)内・☎31-0382

その他 申請書は市市民協働課で配布

親子ひろばに参加しませんか？

就園前の親子が気軽に利用できる場です。子育て真っ最中の仲間と一緒にほっとひと息ついて、楽しいひとときを過ごしましょう。

親子ひろばは、市から委託を受けた「NPO法人地域ぐるみで子育て・子育ての会こころん」が開催します。

とき・ところ 下表のとおり

対象 未就園児とその保護者、これから親になる方

申込み 不要

問合せ 児童センター(ふれあいプラザ内)・☎54-1535

その他 日程の詳細や内容は、市ホームページや子育てきらきら通信などに掲載



▲親子ひろばの様子

親子ひろば一覧 (市内各中学校区で開催)

ひろば名	場所	開催日時(原則)	初回開催日
八幡親子ひろば	青少年会館	火・水・金曜日の 午前10時～午後3時	4/6(水)
東部親子ひろば	亥新田公会堂	火・水・木、または土曜日の 午前10時～午後3時	
中部親子ひろば	児童センター(ふれあいプラザ内)	火～金曜日の 午前9時30分～午後2時30分	4/6(水)
知多親子ひろば	子育て総合支援センター	月～金曜日(祝日を除く)の 午前10時～午後3時	4/5(火)
旭南親子ひろば	ベティさんの旭公園体育館	火～金曜日の 午前10時～午後3時	4/6(水)

まちづくり活動補償制度

市民の皆さんが自主的に取り組む地域活動や社会奉仕活動などのまちづくり活動を支援するため、活動中の事故に対して補償する制度を設けています。

詳しくは、下記のQRコードから市ホームページをご覧ください。



問合せ 市市民協働課 (☎ 36 2644)

後期高齢者医療保険料の支払い

3年10月以降の保険料を特別徴収(年金からの天引き)で納めている方は、4年2月に特別徴収した保険料額と同額を、4・6・8月に仮徴収として年金から天引きします。3年分所得の確定後に、年額保険料から仮徴収した保険料額を差し引いたものを、10・12月・5年2月の3回に分けて本徴収します。また、4年2月まで普通徴収(納付書や口座振替で個別に納付)で、4月から特別徴収に変更になる方には、保険料仮徴収額決定通知書を送付します。なお、4年度の保険料額は、7月に確定後、保険料額決定通知書でお知らせします。

問合せ 市保険医療課 (☎ 36 2654)

児童扶養手当・特別児童扶養手当の支給額の変更

3年の全国消費者物価指数の実績値が公表されたことに伴い、児童扶養手当と特別児童扶養手当の支給額が0.2%引き下げられます。

4月以降の月額額は左表のとおりです。
問合せ 市子ども若者支援課 (☎ 36 2656)

児童扶養手当などの変更額

区分		3月まで	4月から	
児童扶養手当	第1子	全部	43,160円	43,070円
		一部	43,150円～10,180円	43,060円～10,160円
	第2子加算額	全部	10,190円	10,170円
		一部	10,180円～5,100円	10,160円～5,090円
	第3子加算額	全部	6,110円	6,100円
		一部	6,100円～3,060円	6,090円～3,050円
特別児童扶養手当	1級	52,500円	52,400円	
	2級	34,970円	34,900円	

まさ美幼稚園は知多市で創立40周年を越えた幼稚園です

木のあふれる園舎へ
リニューアル工事完了

通園バスも運行

夏休みや冬休みも
7時から19時までの預かり保育

幼稚園ならではの教育内容と施設

冷暖房完備



masami kindergarten



まさ美幼稚園がよくわかる資料を無料で郵送いたします

第1回幼稚園説明会 開催決定

実施日：5月14日(土) 実施時間：9:30受付開始 10:00-11:30実施

実施内容：幼稚園の教育方針や費用、各種制度の説明、職員紹介、園舎内見学など

<申込方法>下記の電話番号まで電話のうえ予約ください。

<持ち物>保護者の方は、筆記用具とスリッパ。

お子様を同伴される場合、説明会開催中預かり保育も実施しますので、上履きと水分補給が気になる方は水筒。

まさ美幼稚園公式ウェブサイト www.masami.ed.jp

まさ美幼稚園お問合わせ窓口 ☎ 0562-55-3568

(対応可能時間：平日 9:00-18:00 土日は除く)

創立1973年 所在地：愛知県知多市つつじが丘4丁目15番地

広報ちたへ掲載する広告を募集しています。問い合わせは市秘書広報課(☎36-2642)

案内

はっぴい育児訪問

はっぴい育児訪問サポーターが家庭を訪問し、お話を聞いて、子どもとの関わり方や遊び方を提案します。

時間 1回約40分(5回まで)

対象 就園前の子ともがいる家庭

申込み 子育て総合支援センター(☎54-1200)

全国大会などの出場者を激励

市では、文化芸術やスポーツの各分野で全国大会などに出場する方を激励し、優秀な成績を収めた方をお祝しています。

文化芸術分野

記念品額 個人1万円以内、1〜3人の団体1万円以内×支給対象個人4人以上の団体4万円以内。ただし、公益財団法人、公益社団法人、新聞社などが主催する全国規模以上の大会に出場する場合の激励記念品などの額は2分の1

支給要件

19歳未満で、市内在住の個人、または市内在住の個人が所属している団体。大会は国民文化祭、全国高等学校総合文化祭、県・地方大会などの選考会を経て出場する全国大会。ただし、国、県、またはこれらに準ずる機関が主催するものなど。支給は同一年度に1回限り

スポーツ分野

激励金支給額

個人5000円、または1万円、団体5000円〜5万円。国内大会、国際大会、市内在住者数活動拠点などによって金額を決定

支給要件

市内在住の個人、または市内在住者が所属する団体。大会は県またはこれに準ずる区域を越える規模の予選会で選考会を経ていること。ただし、部活動推進事業委託などは対象外。支給は同一年度に国内大会、国際大会それぞれ1回限り

申込み

開催日の10日前までに、所定の用紙で生涯学習スポーツ課。文化芸術分野は、生涯学習担当(市民活動センター内・☎31-0383)。スポーツ分野は、スポーツ担当(メディアスポーツ体育館ちた内・☎33-3362)

その他

詳しくは、問い合わせを
まちかどギャラリー

まちかどギャラリーでは、市民の皆さんがつくる芸術・趣味の作品を月替わりで展示しています。

4月から知多信用金庫新舞子支店を新しい会場として登録します。作品を展示したい方を随時募集しています。

ところ

愛知銀行知多支店、JAあいち知多支店・新知支店、知多・異丘・原の各郵便局、勤労文化会館、JERA知多電力館、碧海信用金庫知多支店、中央図書館、イトーヨー

カドー知多店、知多信用金庫新舞子支店

問合せ

生涯学習スポーツ課(市民活動センター内・☎31-0383)

その他

展示予定は市ホームページに掲載

住宅用太陽光発電設備等の設置費を補助

今年度から住宅用太陽光発電設備等の設置費を補助します。

対象

自らが居住する市内の住宅に対象設備を設置する方、または対象設備付き住宅を購入予定の方
補助額 左表のとおり

対象設備	補助金額(上限額)
① 太陽光発電施設	4万円
② HEMS※	1万円
③ 蓄電池	10万円
④ EV等充給電設備	5万円

※家庭用エネルギー管理システム

①の補助を受ける場合は、②と③、または②と④の対象設備を同時に設置すること

申込み

設置工事、または住宅購入の前に申請書などを市環境政策課(☎36-2660)

その他

4月4日(月)午前9時から申し込み順に受け付け。申請額の合

計が予算額に達した時点で終了(受付開始時に申し込み多数の場合は抽選)。詳しくは市ホームページをご覧ください。

猫の飼い方のマナーを守りましょう

猫によるふん尿の被害や多頭飼育などの相談が増えています。マナーを守り、責任を持って飼いましょう。
・不妊手術をしましょう
・望まない繁殖を防ぐほか、手術によって問題行動が減ります。
・室内で飼いましょう
・交通事故や病気・けがなど、外は猫にとって危険がいつぱいあります。

飼い主が分かるようにしましょう

飼い主の連絡先を書いた首輪を着けるようにすれば、迷子になっても飼い主の元に戻ります。

遺棄は犯罪

愛護動物である猫を遺棄した者は、一年以下の懲役または百万円以下の罰金に処せられます。

問合せ

市環境政策課(☎36-2660)

集団回収団体 登録申請書受付

子ども会、PTAなど登録した団体が行う資源回収(廃品回収)に対し、1kg当たり4円の報償金を交付します。

申込み

リサイクルプラザ(☎55-0300)。団体の代表者の印鑑と振り込み先の分かるものを持参

リサイクルプラザ
土・日曜日の資源の受け入れ

とき 午前9時～11時30分
問合せ 市ごみ対策課(リサイクルプラザ内・☎5510300)

若者の職業・自立支援相談

キャリアカウンセラーが自立支援の相談に応じます。

とき 毎週火～土曜日の午前10時～午後5時30分。第1・3火曜日は午後8時まで。第4水曜日、祝日休み

ところ クラシティ3階(半田市広小路町)

対象 就職や進路に悩む15～49歳の方とその保護者

申込み ちた地域若者サポートステーション(☎056918917947)

その他 市役所での出張相談も実施。毎月第2水曜日の午後2時～4時(予約優先)

有害鳥獣捕獲

鳥獣による農作物への被害を軽減するため、カラス・カワラバトなどを対象に鉄砲による捕獲などを行います。

とき 4月17日、5月22日、6月5日、19日、7月10日、9月4日、18日の日曜日の日の出から日没まで。全7回

ところ 市内。ただし、鳥獣保護区、市街地、公園など、安全面で支障がある場所を除く

問合せ 市農業振興課(☎3612665)

その他 ノートリアやタヌキなどによる農作物への被害も発生しているため、捕獲器による捕獲も随時実施

住宅耐震相談

自宅の耐震性や地震に対する不安・疑問などについて、耐震診断員に無料で相談できます。

とき 月～金曜日の午前10時～午後4時(予約制)

対象 昭和56年5月31日以前に着工された市内にある木造住宅(在来軸組構法および伝統構法の戸建、長屋、併用住宅および共同住宅)の所有者、またはその家族

問合せ 市都市計画課(☎3612669)へ電話で。

その他 耐震診断員と日程調整が必要

緑の募金にご協力を

緑の募金は、地球温暖化防止、国内外の森林の整備、森林ボランティアの育成などに、大切に活用されています。

5月31日(火)まで市役所、東部・岡田・旭まちづくりセンターなど公共施設に募金箱を設置します。

また、みどりの少年団による街頭募金活動を行います。

問合せ 市緑と花の推進課(☎3612673)

放課後児童クラブ4年度夏休み限定入所者募集

小学校の夏休み期間に、保護者が就労などの理由で昼間に児童を育成できない場合、児童の遊びや生活の場となる安全・安心な居場所を提供します。入所クラブは下表のとおり。

入所決定 5月下旬予定。募集人数を超える場合は抽選。低学年優先

申込み 5月9日(月)～20日(金)に市子ども若者支援課(☎36-2656)。就労証明書などが必要

その他 申込書などは市子ども若者支援課で配布。市ホームページからもダウンロード可



▲放課後児童クラブ

放課後児童クラブ入所クラブ

クラブ名	佐布里、新田、つつじが丘、新知、岡田、旭北、旭東、旭南、南粕谷
募集人数	各10人(低学年を優先)
必要書類	①申込書②就労証明書など(保護者と65歳未満の同居の祖父母の分) ※就労の場合は、午後2時以降の時間帯を含む1日4時間(休憩時間を除く)以上、月15日以上 の就労を常態としていること
開所日 開所時間	1学期の終業式の翌日～2学期の始業式の前日の午前7時30分～午後7時。日曜日、祝日を除く
育成料	1万7000円 ※生活保護世帯、ひとり親世帯、複数児童入所世帯は減免・減額あり。保険料のほか、父母会があるク ラブはおやつ代が別途必要

※八幡は実施しませんが、他の学校区の児童クラブに入所申し込みできます。

募集

青少年リーダー育成事業
企画運営団体

中高生、大学生などの若者が、人生に夢を持ち、前向きにチャレンジして将来を担うリーダーとしての能力の育成するため、青少年リーダー育成事業の企画運営団体を募集します。

対象 市内で活動する市民団体など
事業経費 市からの委託料(上限30万円)

募集期間 4月4日(月)～22日(金)
申込み 市子ども若者支援課(☎3612657)

ファミリー・サポート・センター
援助会員

育児を手助けして欲しい依頼会員から依頼があったときに、育児の手助けをする援助会員を募集します。

対象 20歳以上で、育児の手助けを行いたい方

申込み ファミリー・サポートセンター(子育て総合支援センター内・☎5510051)

その他 会員登録制。活動前に講習会の受講が必要

自衛官等募集

5年に入隊予定の自衛官などを募集します。

採用種目 ①幹部候補生(一般) ②幹部

自衛官養成コース②一般曹候補生 ③中堅リーダーを目指すコース ④自衛官候補生 ⑤任期制コース(陸2年、海空3年)

対象 ①大卒程度(大卒見込含む)26歳未満、または修士課程修了(見込含む)28歳未満、②③18～32歳が対象
受付 ①4月14日(木)まで②5月10日(火)まで③通年

申込み 自衛隊愛知地方協力本部半田地域事務所(☎05691210004)



▲ホームページ



▲ツイッター

広告入り公用封筒の寄付者

市が市民や市内企業、他の自治体などへ書類を送付するために使用する広告入り公用封筒を無償で提供する寄付者を募集します。

規格・数量 角型2号封筒2500枚

以上(25束以上)、長形3号封筒1万枚以上(100束以上)。使用予定枚数を超えた場合は、枚数を調整することがあります。

申込み 4月28日(木)までに申込書に必要書類を添えて市財政課。申し込み多数の場合は、市内に本社、支店、営業所、店舗などがある広告主の広告予定面積が最も大きい方を優先。

ただし、国税・地方税の滞納がないことなどの条件を満たしていること

表彰



▲広告入り公用封筒

市消防団表彰

消防業務の遂行に関して功績が顕著である消防団員に、各種表彰が贈られました。(敬称略・順不同)

- ▽市消防団員優良表彰 小林陽(第1分団)、加藤貴昭(第2分団)、濱添太(第3分団)、犬飼武尊(第4分団)、富田和哉(第5分団)▽知多地域消防連絡協議会長表彰 功労章 山口祐史(第1分団)、深谷昌弘(第2分団)、精績章 小林陽(第1分団)、加藤貴昭(第2分団)、濱添太(第3分団)、犬飼武尊(第4分団)、富田和哉(第5分団)▽知多西地区消防警察協議会表彰 小林陽(第1分団)、森戸力(同)、加藤貴昭(第2分団)、濱添太(第3分団)、新美幸盛(同)、竹内俊介(第5分団)

問合せ 消防本部庶務課(☎5610146)

問合せ 市財政課(☎3612632)
その他 募集要項、申込書は市財政課で配布。市ホームページからもダウンロード可。詳しくは募集要項を参照

カラスの巣発見のお願い

6月上旬までの間、カラスの巣作りが活発になります。カラスは、木の枝や金属製のハンガー、針金などを材料にして、電柱や鉄塔の上部に巣を作ります。これらの巣が電気設備に接触することがありますので、巣を発見した場合は、ご連絡ください。

問合せ 中部電力パワーグリッド(株)常滑営業所(☎0120-929-549)



あなたの資格を生かしませんか？

募集中



保育士
保育園看護師
(会計年度任用職員)

問合せ 市幼児保育課(☎36-2658)

スポーツ

生涯学習スポーツ課 (メディアス体育館ちた内)
☎0562-33-3362 FAX0562-87-1222 月曜休館
※受付時間は 9:00～17:00。原則電話申込み不可

寺本台・梅が丘グラウンドを廃止

市有財産の有効活用を進めるため、寺本台グラウンドと梅が丘グラウンドは、3月31日(木)をもって廃止しました。

学校ナイター施設開放

軟式野球、ソフトボール、サッカー、グラウンド・ゴルフなどに利用してください。

とき ①4月～10月の午後6時～9時
②通年の午後7時～9時。12月28日～1月4日を除く

ところ ①岡田小学校②八幡・東部中学校

対象 所在地が市内で、市内在住、在勤、在学の方が10人以上の団体。施設予約システムへの登録が必要

使用料 1時間2240円。以後、30分ごとに1120円加算

申込み 利用日の3カ月前の月の初日から7日前までにメディアス体育館

ちた。受け付けは午後6時まで
その他 学校によって利用できないスポーツ種目があります。



▲ナイター照明

南5区多目的グラウンド

軟式野球、ソフトボール、サッカー、グラウンド・ゴルフなどに利用してください。

とき 通年の午前9時～午後5時。12月28日～1月4日を除く

利用条件 所在地が市内にあり、市内在住、在勤、在学の方が10人以上で、事前に利用方法などの説明を受けた団体。施設予約システムへの登録が必要

使用料 無料

申込み 利用する日の3カ月前の月の初日から14日前までにメディアス体育館ちた。受け付けは午後6時まで

その他 利用方法等の説明は生涯学習スポーツ課(メディアス体育館ちた内)で実施

ウォーキングデー

とき 4月29日(祝・金)午前8時30分～9時30分にスタート
内容 市内の10小学校から佐布里緑と花のふれあい公園、またはベティさんの家旭公園までを往復(約5～10km。下図参照)。スタートとゴールは各小学校
対象 市内在住、在勤、在学の方
その他 佐布里緑と花のふれあい公園、ベティさんの家旭公園にレク・スポーツの体験コーナーあり。同日は各会場でハナミズキの苗を無料で配布(詳しくは、20ページを参照)



市民陸上記録会

とき 4月16日(土)午後1時から
ところ 物産フードサイエンス1969知多スタジアム
種目 100m、200m、400m、800m、1500m、3000m、4×100mリレー
対象 市内在住、在勤、在学の中学生以上
申込み 当日会場
問合せ 才記隆憲(☎43-3376)

市民春季部長杯争奪ソフトテニス大会

とき 4月17日(日)午前8時30分から
ところ 知多運動公園庭球場
種目 男女混合団体戦。1チーム4～5人
対象 市内在住、在勤、在学の中学生以上
参加費 1人500円。当日会場
申込み 4月9日(土)午後5時まで
問合せ 石井覚(☎090-6076-8457)
その他 この大会は、電話申し込み可

スポーツ

体力づくり教室

とき 4月19日～7月12日の火曜日の午前10時～11時30分。全12回

ところ メディアス体育館ちた

内容 軽い運動、ストレッチやダンベル体操など

対象 市内在住、在勤、在学の16～70歳の方。71歳以上の方は要相談。医師に運動を禁止されている方や妊娠中の方を除く

参加費 3000円。申し込み後、金融機関で振り込み

定員 50人。申し込み順

申込み 4月5日(火)～13日(水)に市生涯学習スポーツ課(メディアス体育館ちた内)。FAX不可

市民春季弓道大会

とき 4月29日(祝・金)午前9時から

ところ メディアス体育館ちた弓道場

種目 近代的競技(高校の部・一般の部)

対象 市内在住、在勤、在学の方と市スポーツ協会会員

申込み 4月24日(日)までに高橋佐智子(☎090-9177-9923)

その他 この大会は、電話申し込み可

市民ソフトボール大会

とき 5月1日(日)～8日(日)午前8

時30分から

ところ 南5区多目的グラウンド

種目 一般男子(検定3号ゴム球)

対象 市内在住、在勤の25人以内で構成されたチーム、または市スポーツ協会ソフトボール部登録チーム

参加費 1チーム7000円。当日会場。4年度市スポーツ協会登録チームは無料

申込み 4月17日(日)までに市生涯学習スポーツ課(メディアス体育館ちた内)

問合せ 大澤保男(☎090-1286-2562)



市ミニテニス大会

とき 5月1日(日)午前9時から

ところ メディアス体育館ちた

種目 一般の部、フレンドリーの部(初級・初心者)

対象 市内在住、在勤、または在学の中学生以上で構成されたチーム。高校生以下は保護者の同意が必要

申込み 4月10日(日)までに市生涯学習スポーツ課(メディアス体育館ちた内)

レディースバドミントン合同練習と初心者教室

とき 5月6日～20日の金曜日の午前9時15分から

ところ メディアス体育館ちた

対象 女性

参加費 1日300円

申込み 当日会場

問合せ 中山十三子(☎55-5650)

市小学生バレーボール新人戦

とき 5月7日(土)午前9時から

ところ メディアス体育館ちた

種目 小学生6人制

対象 市内在住、在学の小学生、または市スポーツ協会登録チームに所属する方で構成されたチーム

申込み 4月19日(火)までに市生涯学習スポーツ課(メディアス体育館ちた内)

問合せ 森脇丈寛(☎090-9125-4614)

その他 4月19日(火)午後7時からメディアス体育館ちたで事前打ち合わせ

市民バドミントン大会

とき 5月8日(日)午前9時から

ところ メディアス体育館ちた

種目 ①男子・女子ダブルス1部・2部・3部・シニアの部(合計年齢110歳以上のペア)②小学生シングル4年生以下・5年生以下・6

年生以下

対象 市内在住、在勤、在学、在部の①中学生以上②小学生

参加費 ①1ペア2000円②1人500円。当日会場

申込み 5月6日(金)までに市生涯学習スポーツ課(メディアス体育館ちた内)

問合せ 吉川慎吾(☎56-4253)



市テニスクラブ対抗戦

とき 5月15日(日)午前8時から

ところ ベティさんの家旭公園庭球場

種目 男子シングルス1、ダブルス2、女子ダブルス3

対象 市内在住、在学の高校生と市スポーツ協会会員。1チーム5～8人

参加費 1チーム500円。当日会場

申込み 5月1日(日)までに市生涯学習スポーツ課(メディアス体育館ちた内)、または市スポーツ協会(☎51-2058)

問合せ 中野正之(☎080-1589-1726)

その他 申し込み後の選手変更不可



収蔵品展
「端午の節句 五月人形展」

期間 4月23日(土)から
5月15日(日)まで
観覧 無料

5月5日は端午の節句。人形やのぼり旗を飾り、柏餅などを食べ、子どもたちの健やかな成長を祈ります。
展覧会では、大正・昭和時代の座敷飾りや段飾り、土人形や、屋外に立てたこいのぼりや武者のぼりなどを展示します。

なりきり撮影コーナー

ガラス壁面を利用した撮影コーナーでは、カメラの角度やポーズをうまくあわせると、金太郎や鎧武者などになりきった写真を撮ることができます。

織りの技術伝承講座
知多木綿のはた織り技術を3年間で学びます。
とき 5月12日(木)から毎月第2・4木曜日の午前10時～正午
定員 12人。申し込み多数の場合は抽選
受講料 9200円。別途テキスト代が必要
申込み 博物館で開催する説明会に参加

エントランスディスプレイ
旅行観光いまむかし
観光地としての知多を、現在と過去の資料で紹介します。
とき 4月23日(土)～6月26日(日)

歴史民俗博物館
☎0562-33-1571
午前9時～午後5時(入館は午後4時30分まで)。原則月曜日休館

綿打ち実演講習会
「綿打ち弓」を使った昔ながらの綿打ちの実演
とき 5月14日(土)午前10時～正午
講師 丹羽正行さん(古式唐弓綿打ち保存会会長)
定員 40人(申し込み順)。
申込み 4月16日(土)～5月13日(金)に博物館
その他 雨天の場合は時間を短縮して室内で実施

加した上で申し込み。説明会は4月14日、21日の木曜日の午前10時または午前11時から開催します。参加希望日時を4月13日(水)までに連絡してください。
その他 受講後はボランティア「機織りの会」に入会し、ボランティアとして活動していただいています。

こども図書館員になろう!
受付業務や本のフィルムコーティングなど、図書館の仕事体験します。
とき 5月3日(祝・火)、4日(祝・水)の午前10時～正午、午後2時～4時の全4回
対象 小学5・6年生
定員 各6人(申し込み順)
申込み 4月10日(日)から中央図書館

デジタルメディアフェア
新たに導入された「ルーラル電子図書館」などデータベースのパネル展示と体験会
とき パネル展示5月1日(日)まで。体験会4月29日(祝・金)、30日(土)

HANDMADE X LIBRARY
手作り作家によるハンドメイドマーケットやワークショップ(体験型講座)
とき 4月23日(土)、24日(日)の午前10時～午後4時

▲昨年の開催風景

中央図書館
☎0562-55-4349
午前9時～午後7時。原則月曜日休館


川端康成「空しき舟」を見つめて
日本初のノーベル文学賞を受賞した川端康成の交友関係、作品の読解や評価などについて
とき 5月21日(土)午後2時～4時
講師 二瓶浩明さん(愛知県立芸術大学名誉教授)
定員 24人(申し込み順)
申込み 4月9日(土)から中央図書館

持ち物 フィルムコーティングしたい本

毎月実施の催し
お話コーナー(子ども向けの読み聞かせ) 毎週日曜日 14:00～14:30
乳幼児向けおはなしひろば(手遊びや読み聞かせ) 4/14、28(木)11:00～11:30
アニメ上映会「イソップ物語」 4/17(日)11:00～12:00
今週のブック展 テーマ あつまれ ちびっこアーティスト☆
1ねんきせつのこうさくあそび まるばやし さわこ/著 ポプラ社/出版
季節ごとに楽しめる手軽な工作がいっぱい!
あなたも世界に一つだけのものを自分の手で作ってみませんか?!

ブック展はテーマに合わせた本を展示貸し出しもOK!

佐布里緑と花の
ふれあい公園
☎0562-54-2911
午前9時～午後5時。原則月曜日休館



《4月の催し》

みどりの工房のクラフト教室

こいのぼりのタペストリー(700円)
フリー工作(300円)

味香房の料理教室 ガレット風
クレープ(梅ジュース付き)

とき 毎週日曜日の午前10時～正午
参加費 700円
申込み 当日30分前まで。予約優先



▲こいのぼりのタペストリー



▲ガレット風クレープ

展示会 (梅の館)

●東部まちづくりセンター木目込み
形クラブ「五月飾り展」
とき 4月22日(金)～5月5日(祝・
木)

●「梅まつり写生大会・フォトコンテ
スト入賞作品展」
とき 4月27日(水)～5月10日(火)

《5月の催し ※要予約》

味香房の料理教室
生春巻き(2種)

とき 毎週火・金・土曜日の午前10時
～午後1時
参加費 1500円
その他 5月20日(金)は託児あり

みどりの工房のクラフト教室

鳥かごのある庭
とき 5月10日(火)、14日(土)の午前
10時～午後4時
参加費 200円

自然観察

信濃川の生きものを観察しよう
とき 5月14日(土)午前9時30分～11
時30分

園芸

①ハンギングバスケット ②胡蝶蘭の
苔玉 ③初夏の寄せ植え
とき ①5月13日(金)、
14日(土)午前10時～
正午 ②22日(日)午前
10時～正午 ③20日
(金)、21日(土)の午
前10時～11時30分



▲初夏の寄せ植え

参加費 ①4500円 ②4000円 ③
2000円

受付は各講座4月5日(火)から1週
間前まで。自然観察だけ5月13日(金)
まで

楽しいイベント盛りだくさん!
春のフェスティバル
-in 佐布里緑と花のふれあい公園-
4月23日(土)・24日(日)

遊びに来てね♪



23日(土)

ステージイベント

和太鼓、フラダンス、ウクレレ演奏、子どもコーラ
ス

輪投げ

とき 10:00～15:00 定員 50人 参加費 100円

24日(日)

ステージイベント

クイズラリー、マジックショー、子どもコーラス

骨強度測定会

とき 9:00～16:00 参加費 無料

フェスティバルだけの特別な体験

①クラフト体験

小さなかわいいお家、オリジナルコースター

参加費 500円 定員 10人/日

③園芸体験

母の日春の切り花アレンジ

参加費 800円 定員 10人/日

多肉植物の寄せ植え

参加費 1,000円 定員 15人/日

②工作体験

竹ぼっくり、水てっぽう

参加費 300円 定員 10人/日

④味香房

綿菓子 とき 10:00～15:00(なくなり次第終了)

参加費 300円 定員 20人/日

カラフルパフェ とき 10:00～11:30、13:30～

15:00 参加費 700円 定員 20人/日

※いずれも当日受付。小学生以下は保護者同伴。①～③は10:00～15:00(12:00～13:00は除く)

その他のお楽しみ

佐布里朝市 とき 7:30～14:00

飲食物、花苗などの出店販売 とき 9:00～15:00

レストラン梅の館・売店 とき 9:00～16:00

冒険遊び場そうりプレーパーク とき 10:00～16:00

勤労文化会館

☎0562-33-3600
午前9時～午後9時。原則月曜日休館



きんぶんシアターコンサート

第九演奏会と市民ミュージカル「つむぐ」の映像をつつじホールの大画面で鑑賞します。

とき 5月8日(日)午前10時～11時30分と、午後1時～5時
入場料 300円

集まれ吹奏楽なかま!

つつじホールの反響板、オーケストラピットを使用して、1日限りのスペシャルバンドで演奏しよう!

高校生以上で演奏経験のある方ならどなたでも参加できます。
とき 5月3日(祝・火)午前10時～午後5時30分

参加費 1000円(楽譜込)

申込み 4月5日(火)から。定員に達し次第締め切り。家族の見学可

こども未来館

☎0569-42-1101
午前9時～午後5時。原則月曜日休館



工作

- ①木のカレンダー(1個250円)
- ②おもさくらべ(1個100円)

とき ①4月30日(土)まで②5月31日(火)まで
その他 ①は小学3年生未満の場合、保護者同伴



▲木のカレンダー



▲おもさくらべ

おしゃれグッズ

タイルのアクセサリ、コルクのペンダント(1個120円)
とき 4月15日(金)～6月30日(木)



▲タイルのアクセサリ



▲コルクのペンダント

●工作教室は時間・人数制限
とき 午前9時15分～10時55分、午前11時15分～午後0時55分、午後1時15分～2時55分、午後3時15分～4時55分。各時間7組(1組6人まで)
その他 自宅で作れる製作キットあり

こども未来館 教室・キッズ講座参加者募集

キッズ講座 第1期

募集期間 4/10(日)まで 申し込み多数の場合抽選

講座名	日時	内容	対象	定員	参加費
さくらんぼ	5/10～7/12 各火曜日 10:30～11:30。全10回	「ふれあい遊び」	おおむね2歳以上の子とその保護者	各20組程度	1組2,800円 ※託児 1人3,000円
親子スキンシップ	5/12～7/28 各木曜日 10:30～11:30。全10回	「親子でアイデア体創」			
あひるの親子	5/13～7/15 各金曜日 10:30～11:30。全10回	「元気な子(親)・病気になる子(親)・ケガしない子(親)」	4年度に満3歳以上になる子とその保護者	8組程度	1組4,800円
キッズ・イングリッシュ・クラブ	5/11～7/13 各水曜日 10:30～11:30。全10回	親子で遊びやゲームを通して英語にふれあってみよう			

教室 年間会員参加者 募集期間

自然観察会 4/17(日)まで
星の観察会・知多っ子体験クラブ 4/30(土)まで。申し込み多数の場合抽選

講座名	日時	内容	対象	講師	定員	参加費
自然体験クラブ 自然観察会	①4/23 ②5/28 ③9/17 ④10/1 ⑤2/4の土曜日。全5回 9:30～11:30	春の野草、海辺の生き物、水田の生き物、キノコ、冬の野鳥の観察	どなたでも(ただし小学生以下は保護者同伴)	知多自然観察会会員	30人	1人800円
自然体験クラブ 星の観察会	①5/14 ②8/6 ③11/5 ④12/3 ⑤2/4の土曜日。全5回 ①②は19:00～20:30 ③～⑤は18:30～20:00	四季折々の二重星、今年度の天文現象、土星・木星・天王星・海王星等の観察		ふくろうの会会員	25人	1人800円
知多っ子体験クラブ	①5/21 ②6/18 ③8/27 ④10/29 ⑤12/10 ⑥3/11の土曜日。全6回 9:00～12:00	陶芸教室、セントレア(フライトオブドリームズ)、寺子屋、岡田街並見学、凧遊び、木の工作の体験	小学3年生～6年生	陶芸家都築豊さん、長谷川実彰さん、岡田街並ボランティアなど	20人	1人3,800円

・催しなどの記事の中で、参加費の記載のないものは無料です。
・掲載内容は、3月23日時点。今号に掲載した内容は、新型コロナウイルス感染症の影響に伴い、変更となる場合があります。

◆ 妊産婦のための相談 申し込み順(定員あり)

種 別	受付時間	ところ	対 象
妊産婦歯科相談	5/19(木) 13:00~13:15	保健センター	妊娠7カ月以内 産後1年以内
産前産後サポート相談	平日 13:30~14:00	親子ひろば会場※1	妊婦と産婦

※1 月…子育て総合支援センター、火…青少年会館、水…亥新田公会堂、木…ベティさんの家旭公園体育館、金…ふれあいプラザ

◆ 乳幼児のための相談 申し込み順(定員あり)

種 別	受付時間	ところ	対 象
乳幼児育児相談	平日 10:30~11:00	親子ひろば会場※2	就学前の乳幼児と保護者
	5/18(水) 9:30~10:30		
虫歯予防教室	5/26(木) 13:15~14:15	保健センター	就学前の幼児
離乳食講習会(後期)	5/27(金) 9:15~9:30 10:45~11:00		3年10月生まれの乳児と保護者

※2 月…子育て総合支援センター、火…亥新田公会堂、水…青少年会館、木…ふれあいプラザ、金…ベティさんの家旭公園体育館

◆ 予防接種

生後2カ月ごろ(就学後は対象学年)に予診票綴などを送付。予診票のない方は、保健センターまで

◆ 集団がん検診 4/5(火)から予約受け付け。申し込み順(定員あり)

	20歳以上女性			40歳以上の方		50歳以上男性	
	乳がん※3		子宮けいがん	胃がん	大腸がん※5	前立腺がん	
	マンモグラフィー	超音波※4					
受付日時	6/1(水)	9:00~11:00	—	8:45~11:00	8:30~17:00	10:15~11:00	
	6/10(金)	9:00~11:00	—			14:00~15:00	—
	6/17(金)	13:15~15:00	—				
	6/24(金)	—	9:00~11:00			9:30~11:00	—
	6/25(土)	9:00~11:00	—			—	10:15~11:00
検診料	900円		700円	900円	300円	300円	

※3 視触診は行いません。年度内にマンモグラフィー、超音波どちらか1回だけ。妊娠中・授乳中の方、豊胸手術をされている方、断乳後1年未満の方は受診できません。医療機関へ相談してください。

新型コロナウイルスワクチンを接種した場合、乳がん検診(集団)は接種後約6週間以上の間隔を空けての受診をおすすめしています。ワクチンを接種した腕の脇のリンパ節が腫れることがあり、乳がん検診で「精密検査が必要」と判断される場合があります。ただし、接種後6週間以内であっても、本人の意思により検診を受けることができます。

※4 40歳以上の方は、過去の乳がん検診で不均一高濃度乳腺、高濃度乳腺と判定された方が対象

※5 大腸がん検診は、表の受付日時にかかわらず平日8:30~17:00に随時申し込みできます。

- ・生活保護法に基づく生活扶助を受けている方、75歳以上の方は、検診料は無料
- ・同一のがん検診は年度内に1回だけ(指定医療機関や公立西知多総合病院での個別がん検診を含む)



◆ 市民個別がん検診

市内在住の方は、個別がん検診を市内の指定医療機関や公立西知多総合病院で受診できます。検診項目は表1の通り。受診を希望する方は、診療時間内に医療機関へ直接予約してください。

申込み・会場 指定医療機関(表2参照)
持ち物 健康保険証、診察券(お持ちでない方は不要)

表1

検診項目	対象※6	費用※7
胃がん※8	40歳以上の方	2,600円
大腸がん		400円
乳がん(マンモグラフィー)※9 (3年度から視触診は廃止)	20歳以上の女性	900円
子宮けいがん		700円
前立腺がん	50歳以上の男性	500円

※6 対象者は市内に住民票がある方だけ

※7 75歳以上の方は無料。生活保護法に基づく生活扶助を受けている方は、無料券を配布しますので健康推進課まで事前に問い合わせください。

※8 治療中の病気がある方は、主治医にご確認の上、ご予約ください。また、飲食時にむせる方、直立維持や体位変換が難しい方、以前同様の検査で気分が悪くなったことがある方は、検査できない場合がありますので、予約時に相談ください。

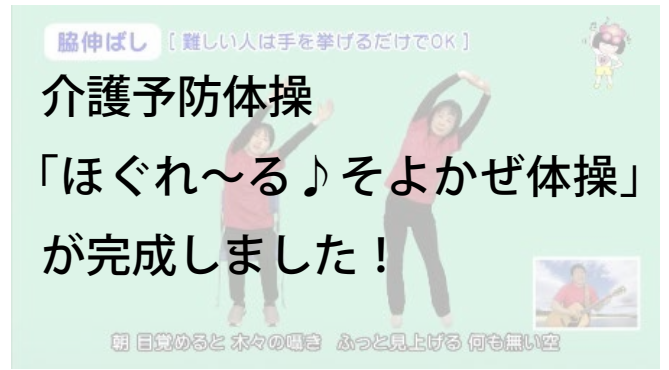
※9 妊娠中・授乳中・豊胸手術をされている方は原則受診不可。また、次の方は、マンモグラフィー検査ができない場合があるため、受診を希望する医療機関へ確認してください。断乳後1年未満の方、自立保持ができない方、撮影が難しい体形(極度のやせ、猫背、ろうと胸など)の方、ペースメーカーなどを挿入している方(挿入側の撮影が不可)

表2 がん検診受診可能医療機関一覧

(検診時間については各医療機関にお問い合わせください)

●：受診可能(要予約) —：受診不可
 ◎：受診可能(予約不要)

指定医療機関名 (50音順)	住所	電話	検診項目				
			胃がん	乳がん (マンモ)	子宮けい がん	大腸がん	前立腺 がん
青山診療所	旭南2丁目54-1	0569-44-2541	—	—	—	◎	◎
朝倉団地診療所	つつじが丘1丁目13	0562-56-0121	—	—	—	◎	◎
安藤医院	岡田字向田53-1	0562-55-3010	—	—	—	◎	◎
いぜき内科クリニック	巽が丘2丁目157	0562-34-0088	—	—	—	◎	◎
内山クリニック	寺本新町1丁目122	0562-33-0652	—	—	—	◎	◎
梅が丘クリニック	新知字笠取29-1	0562-54-0008	—	—	—	◎	◎
岡田クリニック	つつじが丘3丁目4-3	0562-55-6724	—	—	—	●	◎
粕谷クリニック	南粕谷3-7	0569-43-6202	—	—	—	◎	◎
クリニックひらまつ	岡田字越地7-15	0562-55-1101	—	—	—	◎	●
サザンクリニック コーストサ テライト	大草字大瀬117-3	0569-43-8521	—	—	—	◎	◎
腎・泌尿器科ひらのクリニック	新知台2丁目9-26	0562-54-0405	—	—	—	—	◎
竹内医院	八幡字半田道21	0562-34-1991	—	—	—	◎	◎
竹内クリニック	新知西町9-1	0562-56-2680	—	—	—	◎	◎
知多サザンクリニック	南粕谷新海1-115	0569-43-3101	—	—	—	◎	◎
知多診療所	八幡字荒古前71	0562-32-7863	—	—	—	◎	◎
友田クリニック	新舞子字明知山30-1	0569-43-3000	—	—	●	—	—
中井内科クリニック	日長字神山西123-1	0569-42-0200	—	—	—	◎	◎
西知多リハビリテーション病院	岡田字野崎13	0562-54-3500	—	—	—	●	●
原田レディースクリニック	寺本新町1丁目172	0562-36-1103	—	—	◎	—	—
平クリニック	旭3丁目100	0569-43-8700	—	—	—	◎	◎
森田医院	新知字美濃川1	0562-55-3811	—	—	—	◎	◎
柳澤クリニック	にしの台1丁目2606	0562-56-3000	—	—	—	◎	◎
公立西知多総合病院	東海市中ノ池三丁目1 番地の1	健診センター直通 0562-33-9800 代表 0562-33-5500	●	●	●	●	●



ほぐれ〜る♪そよかぜ体操とは

知多市ふるさと観光大使・かとう寛之さん(ひろゆき)作曲の「知多のそよかぜ」に合わせ、誰でも簡単に取り組める体操「ほぐれ〜る♪そよかぜ体操」を日本福祉大学名誉教授の小林培男(こばやし けいお)さんや市の健康づくりリーダー有志の皆さんと考案しました。

体操の特徴

知多市をテーマにした明るく爽やかな曲に合わせて、ゆっくりと全身をほぐす体操です。1回約5分の短い体操なので、サロンや地域の集まりの活動時の他、自宅でも気軽に取ります。

動画の配信

体操の動画は、YouTubeの市広

報公式チャンネルで公開しています。また、知多メディアスでのテレビ放映、DVDの貸し出しも行っています。DVDには、「ほぐれ〜る♪そよかぜ体操」の他に、生涯スポーツ課職員による「ストレッチしたイソウ」が収録されています。併せて取り組むと、より効果的です。

考案者の声

健康推進課 介護予防担当

この体操は、「楽しい」「体を動かすと気持ちがいい」「もつと体を動かしてみよう」という体を動かすきっかけになるように作りました。実際に取り組んだグループで「体がほぐれた」という声が多く聞かれたので、この名前を付けました。

体操をすると、気持ち良く1日のスタートを切ることができます。この体操は、普段体を動かさない方も取り組みやすく、また爽やかな曲で気持ちもほぐれ、高齢者の心身の健康づくりにつながると考えています。体を動かす機会の少ない今こそ、ぜひ取り組んでもらえたいと思います。



不妊治療費補助金

妊娠を望んでいる夫婦への、一般不妊治療費の補助を行っています。対象

- ・夫婦(事実婚関係を含む)のいずれか、または両方が市内に住所があること。
- ・各医療保険による被保険者、組合員、または被扶養者であること。
- ・生活保護法第11条に規定する扶助を受けている世帯に属する者でないこと。
- ・治療開始時における妻の年齢が43歳未満であること。

補助対象医療行為 産婦人科、または泌尿器科のある医療機関で、4

歯の健康9020・8020対象者の募集

愛知県歯科医師会の8020キャンペーンに合わせ、満90歳以上、満80歳以上で20本以上自分の歯がある方(9020・8020)を募集します。

対象 市内在住の90歳以上(昭和8年3月31日以前の生まれ)、または80歳以上(昭和18年3月31日以前の生まれ)の方で、自分の歯が20本以上ある方(治療してある歯を含む)。今までに9020・8020の表彰を受けた方は除く。

年3月〜5年2月末に受けた一般不妊治療(検査を含む)。ただし、夫婦以外の第三者からの精子、卵子、または胚の提供による不妊治療や体外受精と顕微授精を除く。

補助金額 一般不妊治療にかかった医療費のうち、健康保険適用分の自己負担額と健康保険適用外分の自費として負担した額の2分の1。年度で10万円まで。

申込み 5年3月10日(金)までに健康推進課へ
 その他 申請書類は健康推進課で配布

申込み 5月31日(火)までに市内の歯科医院(愛知県歯科医師会会員診療所)で9020用、または8020用の健診を受診して推薦を受けてください。なお、90歳以上の方は、事前に健康推進課に申し込みをしてから、健診を受けてください。
 問合せ 市内歯科医院、または健康推進課へ



相談

※相談内容の秘密は厳守します。お気軽にご相談ください。 **予**：予約制

費用は無料。新型コロナウイルスの感染症の影響に伴い、相談窓口の利用を制限、または閉鎖する場合があります。

○会場：市役所

法律相談 予	4/6(水)・20(水)、5/6(金) 10:00~12:00、13:00~16:00 ※4/20の予約は4/8(金)から、5/6の予約は4/22(金)から。相談は年度に1回だけ
心配ごと相談 (人権・行政)	4/4(月)・18(月) 9:00~11:30
外国人相談	月・火曜日 9:00~12:00、13:00~16:00 木・金曜日 9:00~12:00
行政書士相談	4/12(火) 13:00~15:00
市民相談	月~金曜日 9:00~12:00、13:00~17:00
問合せ	市民窓口課(市民相談) ☎0562-36-2648
教育相談	月~金曜日 8:30~12:00、13:00~17:00
問合せ	学校教育課 相談専用 ☎0562-32-8070
消費生活相談	月・火・木・金曜日 (火が休日のときは翌日) 10:00~12:00、13:00~16:00 相談専用☎0562-36-2688
ふるさと ハローワーク	月~金曜日 9:30~12:00、13:00~17:00
多重債務・ 相続相談 予	4/13(水) 13:00~15:00
若者の職業・ 自立支援相談	4/13(水) 14:00~16:00
問合せ	商工振興課 ☎0562-36-2662
年金相談 予	4/22(金) 9:45~12:00、13:00~15:15 ※予約は4/1(金)から
問合せ	保険医療課 ☎0562-36-2655
納税相談・ 収納窓口	4/21(木) 17:15~19:00 4/24(日) 8:30~12:00
問合せ	収納課 ☎0562-36-2637
ひとり親家庭 自立支援相談	月~金曜日 9:00~12:00、13:00~16:30
問合せ	子ども若者支援課 ☎0562-36-2656
障がい者虐待 相談	月~金曜日 8:30~17:15
問合せ	福祉課 ☎0562-36-2650
住宅耐震 相談 予	月~金曜日 10:00~16:00
問合せ	都市計画課 ☎0562-36-2669

○会場：保健センター

健康相談	月~金曜日 9:00~17:00
こころの健康相談	4/11(月) 14:00~16:00
問合せ	健康推進課 ☎0562-54-1300
在宅介護相談	月~金曜日 8:30~17:15
問合せ	高齢者相談支援センター ☎0562-54-1211
高齢者虐待相談	月~金曜日 8:30~17:15 ※上記以外でも電話受付可
問合せ	高齢者虐待相談センター ☎0562-54-1211
在宅医療相談 予	月~金曜日 9:00~16:00
問合せ	在宅ケアセンター ☎0562-54-4500
障がい者相談	月~金曜日 9:00~17:00
問合せ	障がい者相談支援センター☎0562-54-4800
障がい児相談 予	月~金曜日 9:00~17:00
問合せ	障がい児相談支援事業所さんぽ ☎0562-54-4502

○会場：その他 相談場所は問合せ先と同じです。

子ども・家庭 相談 予	月~金曜日 9:00~16:00
問合せ	子育て総合支援センターぽぽらす ☎0562-54-1200
若者サポート 相談 予	木曜日 13:00~16:00
若者就労 カウンセリング 予	水曜日 10:00~16:00
問合せ	若者支援センター(青少年会館内) ☎0562-36-2960
女性のための カウンセリング 予	4/7(木)・21(木) 10:00~16:30 4/14(木)・28(木) 13:30~20:20
問合せ	男女共同参画センター(ふれあいプラザ内) ☎0562-56-6305
生活困窮者 自立支援相談	月~金曜日 8:30~17:15
問合せ	自立生活サポートセンター(福祉活動センター内) ☎0562-39-3060
成年後見利用 相談 予	月~金曜日 9:00~17:00
問合せ	知多地域権利擁護支援センター(福祉活動センター内) ☎0562-39-3770
NPO・ 市民活動相談 予	水曜日 13:00~16:00
問合せ	市民活動室(市民活動センター内) ☎0562-31-0381

地 域共生社会の実現を目指して News
2/1 市役所

市と生活協同組合コープあいちは、相互の連携を強化し、市内の子育て支援、高齢者支援、健康づくりなどを推進するため、地域共生社会の実現に向けた連携協定を締結しました。

森政広^{もりまさひろ}理事長は、「安全で住みやすいまちづくりを目指し、ともに活動していきたいと思います」と話しました。



空 家等の適正管理を推進 News
2/2 市役所

市と(公社)全日本不動産協会愛知県本部は、空家等の発生^{はっせい}の未然防止、管理の適正化などに関する対策を推進し、安全で安心なまちづくりの推進のため、空家等対策の推進に関する協定を締結しました。

萩原幸二^{はぎわらこうじ}理事長は、「さまざまな問題が絡む空き家対策について、行政の皆さんのお知恵を借り、いち早く解決していきたいと思います」と話しました。

梅 の花で春を先取り News
2/12~3/13 佐布里緑と花のふれあい公園



佐布里池梅まつりを実施し、観梅客は一足早い春の訪れを楽しみました。気温の低い日が続いたため例年よりも遅れての開花となりましたが、日時限定の梅林ライトアップなどで、たくさんの人でにぎわいました。

また、今年初めて行われた衣裳レンタルイベント「#ソウリデキモノ」では、梅をバックに着物姿での写真撮影を楽しむ姿が見られました。

バリアのない社会のために



2/11 勤労文化会館

市社会福祉協議会の主催で、ボランティア講演会が開催されました。東京2020パラリンピック女子マラソン金メダリストの道下美里さんと伴走者を務めた青山由佳さん、志田淳さんがオンラインで講演を行いました。

道下さんは「障がいがある人と接しやすい社会になるように、自分が感じたことを多くの方に伝えていくことが大切だと思います」と話しました。



城跡を活用して観光推進を



2/22 勤労文化会館

「愛知県観光フォーラムinちた」が開催され、城郭考古学者の千田嘉博さんが、「愛知の城の魅力」と題した講演を行いました。

千田さんは、「愛知県には、信長、秀吉、家康が築いた城など、約1,000カ所の史跡があります。城を活用した文化観光を推進し、全国のお手本になれば素晴らしい」と話し、知多市の大草城をはじめ、さまざまなお城の魅力を紹介しました。

健康づくり推進に取り組む



2/22 市役所

市と大塚製薬(株)は、緊密に連携・協力することで、市内における地域の一層の活性化と市民サービスの向上を図るため、包括連携協定を締結しました。

井上務支店長は、「知多市民の皆さんが元気ではつらつと過ごせるよう、最大限のパートナーシップを構築していきたいと思います」と話しました。



広報コンクールで入賞



3/3 市役所

「広報ちた」が3年度愛知県広報コンクールで、5月号の特集記事が広報紙部門で入選、9月号の表紙が広報写真部門で奨励賞に選ばれました。

5月号では岡田の春まつりとまつりに関わる方たちの思いを取り上げ、9月号では防災の日特集に合わせて子どもたちが訓練をする様子を掲載しました。

Happy Birthday

うちのスマアを 紹介します



なかいかんた
中井寛太ちゃん

(日長)
平成31年4月6日生



にしくぼあいと
西村京音ちゃん

(にしの台)
令和2年4月10日生



たかはしみつあ
高橋架翔ちゃん

(八幡)
令和3年4月14日生



にしはらあん
禰原杏ちゃん

(寺本新町)
平成31年4月10日生



かみやまかず
神谷和ちゃん

(南粕谷)
令和2年4月24日生



たけなかしげお
竹中秀哉ちゃん

(岡田)
令和3年4月26日生



たなかゆうし
田中結彩ちゃん

(新知東町)
令和2年4月5日生



こんどうりょうか
近藤陽莉ちゃん

(新知東町)
令和3年4月9日生



のむらにしな
野村虹心ちゃん

(日長)
令和3年4月16日生



ひがしいずみ
東いずみちゃん

(八幡)
令和3年4月23日生

応募
してね!



6月生まれの
お子さん(1歳~3歳)
写真募集!!

掲載 6月号
締め切り 4/20(水)
応募方法 写真データ(おおむね500KB~2MB)とお子さんの氏名、ふりがな、生年月日、住所(大字まで)、保護者の氏名、電話番号を秘書広報課にメール(kouhou@city.chita.lg.jp)で送信。応募多数の場合は、抽選で掲載
問合せ 秘書広報課(☎0562-36-2642)



パソコンボランティア「まうすの会」

平成14年に発足したパソコンボランティアで、毎週水曜日の午前10時から市民活動センターで活動している。現在は11人が所属。

各団体のホームページ制作や更新のサポートなどを行っている。



▲まうすの会HP



わがまち

イチ押しグループ

どんなグループですか

和気あいあいとパソコンやスマートフォン、SNSなどについての知識をみんなが高めています。会員それぞれに得意分野があり、知識が豊富で頼りになる人も多く所属しています。

どんな活動をしていますか

市内のボランティア団体などからホームページの作成依頼や維持管理の相談を受けることが多く、それぞれの団体と交流しながら活動をサポートしています。

最近では、スマートフォン

などが急速に普及し、パソコンだけでなくさまざまな知識が求められるので、時代に乗り遅れないよう会員みんなですキルアップしています。その知識を生かして、講習会などの講師を務めることもあります。

活動の楽しみ

今までサポートした団体は数え切れず、活動を通じて喜ばれることが多いので励みになります。会員同士仲が良く、花見や紅葉狩り、クリスマスパーティーなどで

皆さんの活動をPRしませんか？

団体の活動内容や、PRポイント、連絡先などを広報(☒kouhou@city.chita.lg.jp)まで送ってください。後日、広報担当が取材に伺い、記事として紹介します。スポーツ、音楽、ボランティア団体などのご応募お待ちしております。

親睦も深めていて、みんなと一緒に活動が楽しいです。

今後の活動
高齢者の方もスマートフォンを持つようになりましたが、電話しかできないという人も多くいるので、簡単な操作を教える講習会などを継続して行いたいです。また、会員の中には、愛知県の事業で高齢者にデジタル機器の使い方を教える「デジタルサポーター」として活動している方もいます。これからも皆さんに必要とされる団体として活動を続けていきたいです。

最後に一言
随時、会員を募集しています。活動に興味を持った方はお問い合わせください。



ふゆうちゃん 掲示板

6月号の申し込みは 4/5(火)~19(火) ※期間外の応募は不可

■まさ美プレスクールBasic

とき 4/5(火)、18(月)、23(土)

の10:15~11:15

ところ まさ美幼稚園

対象 H31年4/2~R2年4/1生まれの子

定員 各日親子20組

参加費 1回500円(保険・おやつ代など)

申込み 随時受付。参加費を添えてまさ美幼稚園せせらぎ組前ウッドデッキ。参加費の返金はなし

問合せ まさ美幼稚園(☎0562-55-3568)

その他 上靴、お茶持参。運動のできる服装で参加

■春を楽しむウクレレコンサート

とき 4/10(日)11:00~11:40

ところ 佐布里緑と花のふれあい公

園

内容 ウクレレ演奏、フラダンス(リリコイより)

問合せ 知多市ウクレレラブメレ・マヒエ 下村

■水彩画展「花のある風景」

とき 4/14(木)~17(日)10:00~17:00。最終日は15:00まで

ところ 勤労文化会館

内容 堅田卓生さんの作品30点を展示

問合せ コスモス水彩画会堅田

■私立学校新入生父母歓迎会

とき 5/7(土)13:30~15:30

ところ 勤労文化会館

内容 私立高校へ進学された子どもを持つ父母の交流会

主催 私学をよくする愛知父母懇談

会知多ブロック

参加費 無料

申込み 5/6(金)までに半田(日本福祉大学附属高校内)・☎0569-87-2311)

■うりんこクラブ会員募集

活動日 月1回水曜日10:15~11:45

活動場所 知多市近郊など

内容 親子でゲームや季節の遊びなどを行います。

定員 7組程度

会費 前期500円、後期1,000円

申込み 4/27(水)10:15~11:00に岡田まちづくりセンター。LINEによる申し込みも可

問合せ LINE ID(@768pacex)、または右のQRコードから公式アカウントにアクセス



※投稿は、市内で市民が開催するものに限り。 ※応募多数の場合は申し込み順で掲載し、掲載の可否は通知しません。

※紙面の都合上、原稿を省略する場合があります。

秘書広報課(広報) ☎0562-33-8297 ☒kouhou@city.chita.lg.jp

かがやき ひと
シリーズ 輝人



YUKARIさん(岡田)

プロフィール

美容室に勤めながら美容師免許を取得し、その後ウェディング業界へ転身。婚礼現場にて15年にわたりヘアメイク技術を磨き続けている。現在は、ブライダルを中心にスタジオ撮影や舞台メイクなどフリーランスとして活躍。3年6月には岡田の雅休邸(国の登録有形文化財)に「あとりえ 縁プラス」をオープン



▲あとりえ 縁プラスのInstagram

13年ほど前に岡田へ移り住み、暮らすうちに歴史ある街並みが好きになりました。次第に子どもたちにも生まれ育ったまちに愛着と誇りを持ってほしいと思うようになり、自分でも何かできないかと考えるように

やりがいを感じます。また、現場では感謝の言葉が飛び交います。きららした花嫁姿で「ありがとう」と言われると、私まで幸せな気持ちになります。ヘアメイク・スタイリストは、自分のスキルでお客様の笑顔を創る仕事です。可愛さや美しさを引き出すことはもちろん、その日1日が楽しい思い出になるようサポートすることも大切です。また、現場では感謝の言葉が飛び交います。きららした花嫁姿で「ありがとう」と言われると、私まで幸せな気持ちになります。

岡田のまちの魅力をもっと発信したい
美容師として新成人への着付けや髪セットをするのが楽しく、いつしか「夢は花嫁支度」と思い、美容室に4年間勤めた後、ブライダル業界へ転身しました。今は独立して年間に100組ほどの新郎新婦に携わっています。



▲雅休邸での支度の様子

なりました。そんな時、古き伝統をつなぐ岡田で活動する方々と出会い、地域を愛する熱き思いに感銘を受けました。その縁もあり、雅休邸に大切な家族やお世話になった方々を祝うさまざまな「晴れの日」を支度するアトリエをオープンすることができました。雅休邸や岡田の街並みは、和装姿の前撮り写真のロケ地として人気です。お客さまが岡田の魅力に触れ楽しい思い出として記憶に残るものとなるようにこれからも尽くしていきたいです。そして、今後はより多くの人に岡田の魅力を伝えるため、訪れた方に知多木綿の着物などを着付けて、散策を楽しんでもらうようなイベントを企画したいです。



「夕闇迫る」 撮影：土井章義さん

この写真が
お気に入り!!
私の1枚

投稿方法は
次のいずれか

投稿
募集中!!

採用者には
記念品
プレゼント!!

- ・氏名(ペンネーム可)と写真のテーマを記載し、写真データを秘書広報課 kouhou@city.chita.lg.jp まで送信
- ・秘書広報課まで写真をご持参
- ・Instagramで「#ちたスタグラム」を付け投稿

▶詳しくはこちら



知多市公式ホームページ
https://www.city.chita.lg.jp



広報ちたは、スマートフォンアプリ「マチイロ」でも閲覧できます。

