



かわいい

パンダ
だあ〜

知多市に🐼が
やってきた!!!



知多市に パンダがやってきた！



▲パンダコーナーの様子



たくさんの人に
見てほしいな～
まわりのお友達にも
教えてあげてね

勤労文化会館のエントランスホールに、国際希少野生動物植物種のジャイアントパンダのはく製を展示した「パンダコーナー」を開設しました。

展示の構成 ジャイアントパンダのはく製のほか、ジャイアントパンダの生態、特徴などを、動画とパネルで紹介いたします。

展示期間 3年10月5日（火）まで。休館日を除く

問合せ 生涯学習課



3年度市民税・県民税 主な税制改正

この改正は、3年度（2年中）所得の市民税・県民税から適用されます。

①給与所得控除・公的年金等控除

現在の控除より10万円引き下げられます。

②基礎控除

現在の控除より10万円引き上げられます。ただし、合計所得金額が2400万円を超えると、段階的に減額されます。

③所得控除の要件・非課税基準など

①②の改正に伴い、配偶者控除・扶養控除・勤労学生控除などの所得要件が10万円引き上げられます。

また、均等割・所得割の非課税基準も10万円引き上げられます。

④ひとり親控除・寡婦控除 申告者の合計所得金額が500万円以下の場合で、生計を一にする子（総所得金額等48万円以下）がい

問合せ 税務課

ば、性別、婚姻歴に関わらず、新設された「ひとり親控除」の適用を受けられます。これに伴い、寡夫控除は廃止されます。

寡婦控除は、申告者の合

計所得金額が500万円を超える場合は、適用がなくなりませんでした。

なお、ひとり親控除・寡婦控除のいずれについても事実上婚姻関係と同様の場合は対象外となります。その他 詳しくは市ホームページをご覧ください。

朝倉駅周辺整備事業事業者の募集を3年間延期

朝倉駅周辺整備事業は、今年3月に実施方針を公表し、5月に事業者の募集を開始する予定でしたが、新型コロナウイルス感染症の影響により、民間事業者の応募準備が困難な状況にあると判断し、募集を延期していました。

依然として新型コロナウイルス感染症の収束が見通せない状況にあり、来年度以降、本市の税収や社会保障関係費にも大きな影響は避けられず、厳しい財政運営が見込まれています。このため、3年度からの3年間、集中的に行財政改革を進めるものとし、持続可能な財政基盤をつくることを最優先に取り組むこととしました。

これに合わせて、事業者の募集は3年間延期することとしました。

今後の予定 広報ちたと市ホームページでお伝えします。

その他 朝倉駅前ロータリー工事については、4年度の完成に向けて計画どおり進めていきます。

問合せ 都市計画課朝倉駅周辺整備推進室



皆さんの意見を募集 パブリックコメント

パブリックコメントは、事業や計画などの内容をあらかじめ公表し、皆さんから意見を募る手続きです。意見を考慮し、事業や計画などを策定します。意見は、

市の考えを添えて、内容を公開します。
資料などの配布場所 左表のとおり。市ホームページでも閲覧できます。
対象 市内在住、在勤、または在学の方。市内の法人や団体。本市に対して

納税義務がある方
提出方法 1月22日(金)までに各担当課へ、書面直接、郵送、FAX、またはEメールで。いずれの場合も、住所、氏名(法人・団体の場合は、団体などの所在地、団体

名、代表者名)を記載してください。
※表中、宛先などの記載がないものは、問合せ先が市役所になりますので、裏表紙の連絡先をご覧ください。

●募集期間：12月18日(金)～3年1月22日(金)

案件名 内容	資料の配布場所・ 問合せ・意見提出先
知多市緊急財政改善プラン(案) 持続可能な行財政運営の確立に向け、新型コロナウイルス感染症の影響に対応する財源の確保と財務体質の改善を図るもの	企画情報課 kikaku@city.chita.lg.jp
第4次知多市地域福祉計画(案) 地域福祉を総合的に推進する方策を示すもの	福祉課 fukushi@city.chita.lg.jp
第4次知多市障がい者計画(案)・第6期知多市障がい者福祉計画(第2期障がい児福祉計画含む)(案) 障がい者福祉を総合的に推進する方策と、障がい福祉サービスや障がい児支援などの提供体制の確立や実施に関する方策を示すもの	福祉課 fukushi@city.chita.lg.jp 子ども若者支援課 kodomo@city.chita.lg.jp
第8次知多市高齢者保健福祉計画(案) 高齢者保健福祉に関する総合的な指針となるもの	長寿課 choju@city.chita.lg.jp
知多市男女共同参画行動計画(知多市ウイズプランⅢ)(案) 男女共同参画の推進に関する施策を総合的かつ計画的に推進するための基本的な方針となるもの	若者女性支援室 wakajo@city.chita.lg.jp
第3次知多市環境基本計画(案) 環境の保全に関する施策を総合的かつ計画的に推進し、持続可能な社会を形成するため、市民、事業者、市が協働で取り組む指針となるもの	環境政策課 kankyoku@city.chita.lg.jp
第2次知多市観光振興計画(案) 観光に関わる関係者が連携・協働し、交流人口・関係人口の拡大や地域経済の活性化を図るもの	商工振興課 shoukou@city.chita.lg.jp
知多市新水道ビジョン(案) 水道事業を取り巻く環境の変化や新たな課題に対応するために取り組むべき施策を示すもの	水道課 suidou@city.chita.lg.jp
知多市教育大綱(案) 教育や文化などの振興に関する総合的な施策について、その目標や施策の根本となる方針となるもの	学校教育課 gakukyo@city.chita.lg.jp
知多市生涯学習まちづくり推進計画(案) 生涯にわたって、主体的に楽しく学習でき、学習を通じて人と人がつながることができる仕組みの構築を目的とするもの	生涯学習課(〒478-0047緑町12-1・市民活動センター内・ ☎0562-31-0383、FAX0562-32-5031、gakushuu@city.chita.lg.jp)
知多市子ども読書活動推進計画(案) 子どもの読書活動の推進に関する施策を総合的かつ計画的に推進し、子どもの健やかな成長に資することを目的とするもの	
第2次知多市スポーツ推進計画(案) スポーツ推進に関する基本的な方策を示し、市民のスポーツ活動の活性化を図るもの	生涯スポーツ課(〒478-0047緑町5・メディアス体育館ちた内・ ☎0562-33-3362、FAX0562-87-1222、 sports@city.chita.lg.jp)

●募集期間：12月23日(水)～3年1月12日(火)

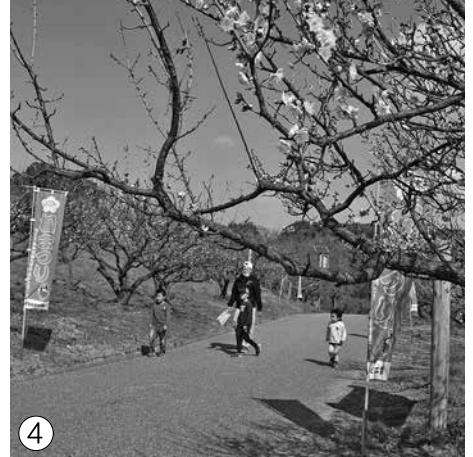
案件名 内容	資料の配布場所・問合せ・意見提出先
第8期介護保険事業計画(案) 介護保険料や介護保険に関する事業内容を定めるもの	知多北部広域連合(〒476-0003東海市荒尾町西廻間2-1・東海市しあわせ村内・ ☎052-689-2263、FAX052-689-2265、rengo@chitahokubu.or.jp)



50周年テーマ曲は
こちら▶



50周年 の知多市



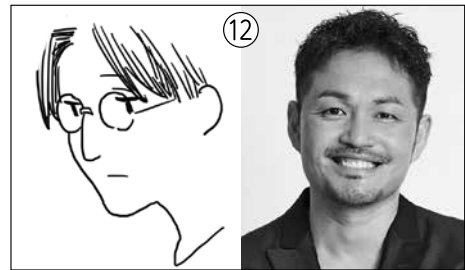
8月	7月	6月	5月	4月	3月	2月	1月
1日 ⑫ふるさと観光大使に漫画家の春場ねぎさんと俳優の阿部亮平さんが就任⑬プレミアム	3日 ⑩愛知大学と連携・協力に関する協定を締結 5日 ⑪ちたしめしマルシェ開催	10日 ⑨支え合いマスク回収箱を設置	13日 50周年記念関連事業の中止・延期を発表 19日 ⑧50周年テーマ曲に合わせて運動ができるストレッチたいソウ完成	4日 ⑦旭南コミュニティの竹林をきれいにする会がライトアップイベントを実施	25日 ⑤手話言語条例成立	8日 ④第29回佐布里池梅まつりが開催 23日 梅まつりで知多木綿ハンカチづくり体験コーナーを岡田小児童がプロデュース	1日 ①尾張万歳新春奉納公演 12日 市成人式、②市消防出初式を開催 18日 文化財防火訓練を実施 29日 ③(株)セブン-イレブン・ジャパンと地域活性化包括連携協定を締結



17



14



12



13



20



18



16

市制施行 2020年



21



19



15

11月

- 1日 市総合防災訓練を実施
- 2日 防災カメラの運用を開始
- 6日 朝倉駅周辺整備事業における事業者公募の延期を発表
- 10日 ⑳勤労文化会館に「パンダコーナー」を設置
- 20日 ㉑「スターダスト・ファンタジー・ちた」2020を開催

10月

- 1日 八幡まちづくりセンターが八幡コミュニティセンターに
- 5日 ㉒中北薬品(株)と地域包括ケア等の推進に関する連携協定を締結
- 27日 ENEOS(株)が知多製油所の撤退を発表

9月

- 1日 知多市誕生から50年㉓市役所エントランスホールに市制施行50周年コーナーを設置㉔市職員互助会が庁舎をライトアップ
- 24日 ㉕コミュニティ交通「あいあいバス」がカネスエ阿久比店に乗り入れを開始
- 29日 ㉖(株)アールビーズと包括連携協定を締結

8月

- ㉗付き食事券「うっめえ!!ちたしめし応援食事券」を販売
- 27日 東海市と健康増進施設の建設・維持管理の基本事項に同意
- 31日 ㉘中央図書館が開館40周年



感染症対策設備導入支援事業補助金の 取扱いを拡充

感染症対策設備導入支援
事業補助金（10月5日施行）

の対象は、中小企業基本法に規定する小規模企業者となっていました。新型コロナウイルス感染症拡大の防止に努める市内企業者の安全・安心を応援するため、取扱いを拡充します。

●変更点

①小規模企業者の取扱いの拡充

常時使用する従業員の数（中小企業基本法に規定）に、基本的にはパートやアルバイトの従業員を含まないこととします。

②設備導入の時期

補助を受けるためには、事前に申請が必要ですが、制度拡充に伴い、2年12月15日（火）までに導入している設備も対象とします。

●制度の概要

対象者 市内に事業所があり、愛知県の「安全・安心宣言施設」の届け出を行なった小規模企業者

内容 新型コロナウイルス感染症拡大防止対策に必要な

となる高機能換気設備や非接触型検温器具などの導入経費の一部を補助

対象設備 2年4月1日

（水）～3年2月28日（日）

問合せ 商工振興課

に導入が完了した設備

※発注、納品、支払いまで

全て完了していること

補助額 補助対象経費（消費税及び地方消費税額を

除く）の4分の3以内の額（限度額100万円）

申請受付期間 3年3月2

日（火）まで

●注意事項

①2年12月16日（水）以降に設備の導入を予定している場合は、必ず設備の導入前に申請をしてください。

②申請にはさまざまな要件などがありますので、不明な点は事前と同課へ相談してください。

その他 必要書類や申請方法など詳しくは、市ホームページをご覧ください。



↑詳しくは
こちらから



食中毒 冬でも「注意を！」

冬になると、ノロウイルスによる食中毒が多くなることをご存じですか。

昨年は全国で約8500人の方が感染しています。抵抗力の弱いお年寄りや小さい子どもは死に至る場合があります。注意が必要です。

ノロウイルスって？

感染性胃腸炎の原因の1つです。感染すると、1～2日で吐き気、おう吐、下痢、発熱などの症状が出ます。ひどい場合は、1日20回以上の激しい下痢をすることがあります。1～2日で治りますが、その後1週間ぐらいは便からウイルスが検出されます。

感染経路

以前は、カキなどの二枚貝による食中毒が多く報告されていましたが、最近では、食べていないのに発病した事例も増えています。

ウイルスの付いた手で触った食べ物や原因となりませんが、ほかにも飛沫（まじり）によって人から人、人から器具、器具から人へ感染する場合があります。



予防方法

・食品を加熱する場合は、中心までよく火を通しましょう。

・外出先から帰った後やトイレの後、食事を用意する前などには、十分に手を洗いましょう。

問合せ 環境政策課

【補助対象の一例】

換気設備



非接触型検温器具



まじり
飛沫防止衝立など



新型コロナウイルスに

「感染しない、
感染させない」

みんなで、楽しい年末年始
を過ごしましょう

年末年始には、クリスマス、大晦日、初詣などの

「季節の行事」や帰省、親族や友人との会食など、人が集まる行事や、人の移動が伴う行事が数多くあります。年末年始を楽しく過ごすため、感染対策を今一度徹底しましょう。

感染対策の基本を徹底

3密を避け、マスクの着用、手洗い、消毒の徹底を



公共交通機関を利用する時は必ずマスクを

会食は感染リスクを下げて

会食は、少人数、短時間で、席に座る場合は、できるだけ正面を避け、斜め向かいに。また、会話をする

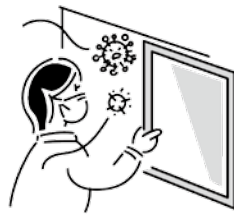
時は、なるべくマスクの着用を。食事は、安全・安心宣言ステッカー掲示店で



▲ステッカー見本

室内環境を整える

換気設備がない場合は、窓を少し開け、室温は18℃以上に



加湿もしっかりと

帰省先や旅行先で体調不良になったら

会食や観光などは控え、その地域の保健医療機関へ相談を



感染させない意識の徹底を

人が多く集まる行事へ参加する場合

人と人との距離を確保し、大声での会話を避け、時間の分散を意識した行動を



密を避ける

感染症が疑われる場合は

まずはかかりつけ医に相談。相談する医療機関に困る場合は、広報12月1日号に掲載した受診・相談センターなどに相談を

接触確認アプリを活用

新型コロナウイルス感染症の感染者と接触した可能性について、通知を受け取ることができる新型コロナウイルス接触確認アプリ「COCOA」の活用を。アプリの利用によって、個人情報収集されることはありません。



▲詳しくは厚生労働省ホームページ

市で実施しているコロナ対策の一部を紹介します

皆さんからいただいた「支え合いマスク」を提供

約2300枚を福祉施設や福祉活動団体に提供

感染対策のため備蓄を増強

各地区の備蓄倉庫などに感染対策に係る防護服セット、消毒液などを配備

学校給食で国産畜水産物の事業者を支援

県事業により無償提供された愛知県産の牛肉、名古屋コーチン、シラスなどの食材を給食で提供

公共施設での感染対策

施設出入口に手指消毒液

を設置。手すりや机、使用遊具などの消毒の徹底。換気。窓口カウンターでの飛散防止対策などを実施

歴史民俗博物館における展示見学の工夫

見学者が密にならないよう、展示見学の順路を一方通行に

未来へつなぐ市民活動サポート補助金

感染症対策をして市民活動を行うために必要な経費を補助

新型コロナウイルス感染症情報は市ホームページで

市内の感染者数や、対策などの支援情報を掲載

事業を継続するために



◎勤労文化会館に自動体温測定システムを導入

◎YouTubeを活用し、市の事業や健康づくりの取り組みを動画で紹介

◎事業の定員減や、実施日数を増やして、参加人数を分散

◎施設利用を一部制限

◎市職員の時差勤務、在宅勤務、交代勤務、分散勤務などを実施



会計年度任用職員を募集

問合せ 職員課

3年度の会計年度任用職員を募集します。職務内容と募集人数は、表のとおりです。

詳しい勤務条件は、職員課に設置した求人票（ホームページにも掲載）を閲覧するか、各課へ問い合わせてください。

受付期間 12月16日(水)～28日(月)の午前8時30分～午後5時15分（土・日曜日、正午～午後1時は除く）

提出書類 3年度分知多市会計年度任用職員採用申込書、履歴書、職務経歴書、資格を証する書類の写し

※募集要項、各種様式は職員課で配布。市ホームページからもダウンロードできます。

申込方法 申込書を持参、または郵送（12月28日(月)必着）で同課へ提出してください。

No.	職務内容	募集人数	所属(施設名)
31	窓口受付、一般事務	1人	健康推進課
32～34	健診受付、一般事務	11人	(保健センター)
35 36	医療・後期高齢事務	3人	保険医療課
37 38	国保・年金事務	7人	
39	国民健康保険事務	1人	
40 41	児童手当などの受付事務	4人	
42	児童センター事務	1人	子ども若者支援課(児童センター)
43	ファミリー・サポート・センター事務・業務	1人	子ども若者支援課(子育て総合支援センター)
44 45	男女共同参画センター業務	3人	若者女性支援室(男女共同参画センター)
46	青少年会館業務	2人	若者女性支援室(青少年会館)
47	幼児保育課事務	2人	幼児保育課
48	幼稚園事務	4人	幼児保育課(各保育園、各幼稚園、やまもも園)
49	やまもも園事務	1人	
50 51	保育園事務	10人	
52	受付業務、事務処理、屋外での狂犬病予防注射受付などの環境事務	2人	環境政策課
53 54	ごみ搬入受付などの事務	3人	ごみ対策課(清掃センター)
55	観光振興事務	1人	商工振興課
56	知多市ふるさとハローワークの受付事務	2人	
57	水田台帳データの入力、現地確認の資料作成の事務など	1人	
58	電話・窓口受付・データ入力、書類整理などの土木事務	2人	土木課
【一般事務(書記補)】			
1	総務事務	1人	総務課
2	固定資産税課税資料整理事務	1人	税務課
3	理事務	2人	
4	市民税・軽自動車税課税資料整理事務、窓口対応事務	1人	
5	国保課税資料整理事務、窓口対応事務	1人	税務課
6～8	窓口対応事務、市税等事務全般の事務補助	3人	
9	収納対策・収納管理事務	4人	収納課
10	統計調査事務	1人	企画情報課
11	情報管理業務	1人	
12	広報事務	1人	秘書広報課
13	福利厚生事務	1人	職員課
14	給与計算事務	1人	
15	交通防犯事務	1人	市民協働課
16	地域活動支援事務	1人	
17	ベトナム語の通訳・翻訳業務	1人	市民協働課(市民活動センター)
18～22	まちづくりセンター受付事務	10人	市民協働課(東部、岡田、旭の各まちづくりセンター)
23	個人番号カード・証明・異動窓口事務、庁舎総合案内、庶務	20人	市民窓口課
24	社会福祉事務	3人	福祉課
25	訪問看護業務庶務事務	1人	長寿課(在宅ケアセンター)
26	居宅介護支援事業庶務事務	1人	
27	認知症初期集中支援推進事業庶務事務	1人	
28～30	高齢者福祉施設一般事務	9人	長寿課(老人福祉センター、各福祉会館)

【幼稚園教諭】

No.	職務内容	募集人数	所属(施設名)
101	特別支援クラス(担任)業務	1人	幼児保育課 (各幼稚園)
102	教諭補助・特別な配慮児童対応業務	3人	
103	預かり保育・休憩対応・引継ぎ業務	2人	
104	保育補助業務	3人	幼児保育課 (各保育園)
105	早延長保育補助業務	3人	

【やまもも園療育補助指導員】

No.	職務内容	募集人数	所属(施設名)
106 107	やまもも園療育指導補助業務	6人	幼児保育課 (やまもも園)

【やまもも園療育指導員】

No.	職務内容	募集人数	所属(施設名)
108~ 110	やまもも園療育指導業務(担任)	7人	幼児保育課 (やまもも園)

【児童センター補助指導員】

No.	職務内容	募集人数	所属(施設名)
111 112	児童健全育成指導補助業務	3人	子ども若者 支援課(児童 センター)

【児童センター指導員】

No.	職務内容	募集人数	所属(施設名)
113~ 116	児童健全育成指導業務	8人	子ども若者 支援課(児童 センター)

【教室担当保育士】

No.	職務内容	募集人数	所属(施設名)
117~ 119	親子教室・フォロー教室担当業務	4人	子ども若者 支援課(子 育て総合支 援センター)

【放課後子ども教室補助指導員】

No.	職務内容	募集人数	所属(施設名)
120	子ども教室補助業務	3人	子ども若者 支援課(各 小学校)

【放課後子ども教室指導員】

No.	職務内容	募集人数	所属(施設名)
121	子ども教室業務	11人	子ども若者 支援課(各 小学校)

59 60	公園・緑地などの窓口受付、データ入力、書類整理など	2人	緑と花の推進課
61~ 63	公園管理事務所受付事務	8人	緑と花の推進課(公園管理事務所)
64	水洗化台帳へのデータ入力、会計伝票入力業務の補助、図面の着色窓口対応補助事務	2人	下水道課 (南部浄化センター)
65	窓口対応、電話対応、データ入力書類作成などの水道事務	7人	水道課
66	各種統計、資料整理	1人	庶務課(消防本部)
67	一般事務、各種統計、資料整理	1人	予防課(消防本部)
68	学校教育課事務	1人	学校教育課
69 70	学校事務(各小中学校)	15人	
71 72	窓口受付、施設管理、事業運営補助業務	2人	生涯学習課 (市民活動センター)
73 74	公民館事務	3人	生涯学習課 (中部公民館)
75 76	受付・一般事務補助業務	4人	生涯学習課 (歴史民俗博物館)
77 78	窓口対応・物品貸出などの日常業務補助	2人	生涯スポーツ課(メデイアスポーツ館ちた)
79 80	施設予約受付、利用者対応、トレーニング講習会補助、窓口対応	7人	
81	農地台帳などの整理事務、農地法案件処理補助事務	1人	農業委員会事務局

【子育て支援員】

No.	職務内容	募集人数	所属(施設名)
82	保育補助業務	10人	幼児保育課 (各保育園、 やまもも園)
83	早延長保育補助業務	10人	
84	保育補助業務(早延長あり)	10人	

【保育士】

No.	職務内容	募集人数	所属(施設名)
85	母子保健業務	2人	健康推進課 (保健センター)
86	一時保育・休憩対応業務	3人	幼児保育課 (各保育園、 やまもも園)
87	保育業務(担任)	61人	
88~ 92	補充保育業務	82人	
93~ 97	早延長保育業務	65人	
98~ 100	保育業務(早延長あり)	30人	

【養育支援訪問員】

No.	職務内容	募集人数	所属(施設名)
140~142	養育支援訪問員業務	3人	子ども若者支援課(子育て総合支援センター)

【ファミリー・サポート・センターアドバイザー】

No.	職務内容	募集人数	所属(施設名)
143	ファミリー・サポート・センターアドバイザー業務	1人	子ども若者支援課(子育て総合支援センター)

【母子父子自立支援員】

No.	職務内容	募集人数	所属(施設名)
144	ひとり親家庭などに関する相談、支援業務	2人	子ども若者支援課

【児童虐待対応指導員】

No.	職務内容	募集人数	所属(施設名)
145	児童虐待対応と要保護児童対策地域協議会運営事務	2人	若者女性支援室

【障がい児相談員】

No.	職務内容	募集人数	所属(施設名)
146 147	障がい児相談業務	2人	子ども若者支援課(障がい児相談支援事業所)

【手話通訳者】

No.	職務内容	募集人数	所属(施設名)
148 149	手話通訳業務	2人	福祉課

【言語聴覚士】

No.	職務内容	募集人数	所属(施設名)
150	言語指導業務	1人	幼児保育課(やまもも園)

【社会福祉士】

No.	職務内容	募集人数	所属(施設名)
151	被保護者就労支援業務	1人	福祉課
152	認知症初期集中支援推進業務、在宅ケアセンター総合相談対応・支援業務	1人	長寿課(在宅ケアセンター)

【看護師】

No.	職務内容	募集人数	所属(施設名)
153~156	訪問看護業務	4人	長寿課(在宅ケアセンター)
157	保健指導業務	3人	健康推進課(保健センター)

【放課後児童クラブ指導員】

No.	職務内容	募集人数	所属(施設名)
122 123	児童クラブ業務(有資格)	10人	子ども若者支援課(各小学校)
124 125	児童クラブ業務	15人	

【放課後児童クラブ専任指導員】

No.	職務内容	募集人数	所属(施設名)
126	児童クラブ専任指導業務	6人	子ども若者支援課(各小学校)

【教育相談員】

No.	職務内容	募集人数	所属(施設名)
127	教育相談業務	1人	学校教育課

【学校生活支援員】

No.	職務内容	募集人数	所属(施設名)
128~130	生活支援業務	41人	学校教育課(各小中学校)

【日本語初期指導教室指導員】

No.	職務内容	募集人数	所属(施設名)
131 132	日本語初期指導教室指導業務	3人	学校教育課(つつじが丘小学校)

【外国人児童生徒指導員】

No.	職務内容	募集人数	所属(施設名)
133 134	外国人児童生徒指導業務	2人	学校教育課(各小中学校)

【適応指導教室指導員】

No.	職務内容	募集人数	所属(施設名)
135	学校生活適応指導業務	3人	学校教育課(学校生活適応指導教室)

【養護教諭補助員】

No.	職務内容	募集人数	所属(施設名)
136	養護教諭補助業務	1人	学校教育課(各小中学校)

【家庭児童相談員】

No.	職務内容	募集人数	所属(施設名)
137~139	家庭児童相談業務	3人	子ども若者支援課(子育て総合支援センター)

【水道検針員】

No.	職務内容	募集人数	所属(施設名)
175	水道メーター検針(途中検針)	2人	水道課

【交通指導員】

No.	職務内容	募集人数	所属(施設名)
176	児童の通学時の交通指導、交通安全のための教育	10人	市民協働課

【自動車運転手】

No.	職務内容	募集人数	所属(施設名)
177	やまもも園送迎運転業務	2人	幼児保育課(やまもも園)

【緑化指導員】

No.	職務内容	募集人数	所属(施設名)
178	ハジカミほ場での育苗指導業務	1人	緑と花の推進課

【草木維持管理指導員】

No.	職務内容	募集人数	所属(施設名)
179	公園などの草木維持管理指導業務	1人	緑と花の推進課

【緑化作業員】

No.	職務内容	募集人数	所属(施設名)
180	市役所周辺の花壇管理業務	1人	緑と花の推進課
181	ハジカミほ場での育苗作業	6人	
182			

【公園管理作業員】

No.	職務内容	募集人数	所属(施設名)
183	ハジカミほ場での草木維持管理	1人	緑と花の推進課
184	公園などの草木維持管理	2人	
185	芝刈、草刈、せん定、草花維持管理作業	21人	緑と花の推進課(公園管理事務所)
186	花壇管理業務	2人	
187	陸上競技場管理	1人	
188	陸上競技場備品管理	1人	
189	屋外体育施設のグラウンド整備など	2人	生涯スポーツ課(メディアスポーツ館ちた)

【障がい者】

No.	職務内容	募集人数	所属(施設名)
190	学校教育課事務(障がい者採用)	1人	学校教育課
191	事務、用務など(障がい者採用)	5人	職員課



158	保育園看護師(0歳児担任)	5人	幼児保育課(各保育園)
159	保育園看護師	5人	

【休日診療所看護師】

No.	職務内容	募集人数	所属(施設名)
160	休日診療業務	6人	健康推進課(保健センター)

【保健師】

No.	職務内容	募集人数	所属(施設名)
161	保健指導業務	8人	健康推進課(保健センター)
162			

【助産師】

No.	職務内容	募集人数	所属(施設名)
163	母子保健業務	2人	健康推進課(保健センター)

【歯科衛生士】

No.	職務内容	募集人数	所属(施設名)
164	歯科保健業務	11人	健康推進課(保健センター)

【栄養士】

No.	職務内容	募集人数	所属(施設名)
165	栄養指導業務	4人	健康推進課(保健センター)
166			

【外国人相談員】

No.	職務内容	募集人数	所属(施設名)
167	外国人相談業務	1人	市民窓口課

【国際交流員】

No.	職務内容	募集人数	所属(施設名)
168	多文化共生事業の企画・運営、英語の通訳・翻訳業務	1人	市民協働課(市民活動センター)

【消費生活相談員】

No.	職務内容	募集人数	所属(施設名)
169	消費生活に関する苦情や相談の処理、消費被害防止啓発	5人	商工振興課

【用務員】

No.	職務内容	募集人数	所属(施設名)
170	保育園用務	9人	幼児保育課(各保育園)
171			
172	学校用務	15人	学校教育課(各小中学校)
173			

【収集運搬作業員】

No.	職務内容	募集人数	所属(施設名)
174	ごみ収集・資源回収作業など	17人	ごみ対策課(リサイクルプラザ)

市職員の人数や給与などについて公表します。



元年度人事行政の運営などを公表

問合せ
職員課

1 職員の任免および職員数に関する状況

(1) 職員の任免の状況（2年4月1日現在） (2) 職員数（2年4月1日現在）

新規採用	52人	職員数	724人
退職者数	54人		

2 職員の給与の状況

(1) 人件費の状況（元年度普通会計決算）

住民基本台帳人口 (2年3月31日)	歳出額 A	実質収支	人件費 B	人件費率 (B/A)
85,377人	27,439,903千円	1,208,141千円	5,498,456千円	20.0%

(注)人件費には、特別職に支給される給料、報酬などを含む

(2) 職員給与費の状況（元年度普通会計決算）

職員数(A)	給与費				一人当たり給与費(B/A)
	給料	職員手当	期末・勤勉手当	計(B)	
670人	2,120,514千円	672,853千円	858,605千円	3,651,972千円	5,451千円

(注)職員手当には、退職手当は含まない。なお、職員数は平成31年4月1日現在の人数

(3) 一般行政職の初任給の状況（2年4月1日現在）

区分	初任給	採用2年経過日給料額
一般行政職	大学卒	188,700円
	高校卒	154,900円

(4) 職員の平均給料月額、平均給与月額及び平均年齢の状況（2年4月1日現在）

区分	平均給料月額	平均給与月額	平均年齢
一般行政職	286,607円	377,130円	39歳2月
技能労務職	284,117円	352,368円	51歳1月

(5) 職員手当の状況（2年4月1日現在）

期末・勤勉手当	期別	期末	勤勉
	6月期	1.300月分 (0.725月分)	0.950月分 (0.450月分)
	12月期	1.300月分 (0.725月分)	0.950月分 (0.450月分)
	計	2.600月分 (1.450月分)	1.900月分 (0.900月分)
	一人当たり平均年間支給額（元年度）		1,380千円
	職制上の段階、職務の級などによる加算措置有り		

(注) () 内は、再任用職員に係る支給割合

退職手当	区分	自己都合	定年・応募認定
	職員一人当たり平均支給額（元年度）	2,259千円	20,905千円

(注)退職手当の一人当たり平均支給額は、元年度中に退職した全職種に係る職員に支給された平均額

(6) 特別職の報酬などの状況（2年4月1日現在）

区分	報酬などの月額	期末手当	
市長	965,000円 (868,000円)	6月期	1.700月分
副市長	787,000円 (747,000円)		
教育長	724,000円 (702,000円)		
議長	530,000円 (503,000円)		
副議長	480,000円 (456,000円)		
議員	448,000円 (425,000円)		

(注)特別職については、2年7月1日から3年3月31日まで報酬などの減額措置がとられている。
() 内は減額後の金額



ちようどいいまちニュース

決意も新たに

11月6日



公立西知多看護専門学校の2年生30人が宣誓式。3つの誓いを胸に、信頼できる看護師を目指して実習に専念

11年間にわたり啓発活動などに尽力

10月29日



長年の人権擁護委員の功績で、法務大臣表彰を受賞された土井治夫さん（八幡）が報告

市の魅力を再発見するイベントを

11月8日



楽しめた祭りが市民活動センターで開催。子どもに大人気の職業体験イベントやダンスステージなどで盛況に

魔女などにふんして盛り上げ

10月31日



南粕谷ハウスで、初のハロウィーンイベントを開催。ハーモニカ演奏やマジックショーで楽しいひとときに

外国人の方の支えに感謝

11月13日



市カタル友好交流会、市国際ネットワーク協議会、ちたビジョンプロジェクトの皆さんが、国際交流推進功労者表彰の受賞を報告

朝倉駅周辺を華やかに

11月6日



緑化ボランティア「花景観」の皆さんが、約1600株の花の苗を植え込み。来年3月には見頃に

清掃センターコーナー

「いちごニャンコ」で食品ロスを削減

まだ食べられるのに捨てられている食べ物「食品ロス」といい、日本では年間（平成29年度）約612万トン発生しています。

食品ロスを削減するため、市では「いちごニャンコ」のキャラクターを使って、「いちごニャンコ運動」を推進しています。クリスマスや年末年始に家庭で料理を食べる際も、余らせて捨ててしまうことのないようにしましょう。

知多市いちごニャンコ運動とは…

●家庭では

毎月15日（いちご）と25日（ニャンコ）は冷蔵庫内の食材チェックの日に。環境にも、財布にも優しく



●外食では

小盛の注文や料理の小分けで、「きれいに残さず、ごちそうさま」

問合せ 市ごみ対策課
(清掃センター内・☎32-5300)

大好きなピアノで上位目指して

11月13日



バッハコンクール全国大会に出場する宮崎もな（八幡小2年）と鰐部朱莉さん（同小3年）が報告

38年間の消防業務を称えて

11月18日



危険業務従事者叙勲（消防関係）で瑞宝双にしおかずおに受章した西尾和男さん（新知）が報告

市民の情報交換広場 ぷゆうちゃん掲示板



2月1日号掲載分の投稿は、12/21（月）～25（金）です。申し込み順。期間外の応募は掲載できません。

ちた半島演劇鑑賞会 キネマの神様

日時 1/21(木)18:00開演 場所 勤労文化会館 内容 都心の片隅で、細々と灯をともし続ける名画座。映画を愛する人々が海を越えた奇跡を巻き起こす人間ドラマ 会費 一般月額3000円、29歳以下2000円、中高生1500円。別途入会金 一般3500円、29歳以下2500円、中高生2000円。当日入会可 問合せ 同会事務局 (☎0562-77-9392)

投稿お待ちしております

市内で市民が開催するものに限り、営利目的、政治・宗教活動、公序良俗に反するものは除く。応募多数の場合は申し込み順で掲載し、掲載の可否は通知しません。同一記事の再掲は不可。原稿を省略する場合あり。

〒478-8601 知多市役所 秘書広報課（広報） F A X 0562-33-8297 Eメール kouhou@city.chita.lg.jp

お知らせ

※掲載内容は12月7日時点。
今号に掲載した内容は、新型コロナウイルス感染症の影響に伴い、変更となる場合があります。

時…日時 場…場所 内…内容 対…対象 定…定員 料…参加費など 申…申し込み 問…問い合わせ 他…その他

こども未来館

☎42-1101 原則月曜休館



12月の工作

●工作 わらリース

期間 25(金)~27(日)

内 しめ縄に松ぼっくり、稲穂、柳の枝、水引などを飾り付けて作ります。

料 400円 (限定300個)



●工作 ミニかどまつ

期間 27(日)まで

内 厚紙、紙筒、クレープペーパーなどでかどまつを作り、組みひも、和紙で飾ります。

料 250円 (限定50個)



●工作 冬のバッグ

期間 27(日)まで

内 冬に持ちたい布地のバッグを作ります。

料 120円

他 時間制限、人数制限あり。詳しくは同館のホームページを参照

ふれあいプラザ

原則月曜休館



児童センター

☎54-1535 FAX56-2911

発達障がい理解セミナー

時 3.1/17(日)13:30~16:30

場 勤労文化会館

内 当事者・支援者両方の視点から、発達障がい者の就労について考えます。

講師 おかもとただし 岡本正さん (エコールKOBЕ 学園長)、ささもりりえ 笹森理絵さん (神戸市ピアカウンセラー)

対 発達障がいについて理解を深めたい方

定 会場100人、Zoom100人

料 無料

主催 イルカくらぶ、市社会福祉協議会、知多市

申 会場、またはZoom、どちらかの参加方法を選び、下記QRコードから申し込み。定員に達し次第終了



▲会場申込み用



▲Zoom申込み用

問 同協議会 (☎33-7400)

他 要約筆記と手話通訳は会場だけ

広報ちたからのお知らせ

広報ちた1月号は、1/4(月)~6(水)に配布します。

通行規制

ご協力をお願いします

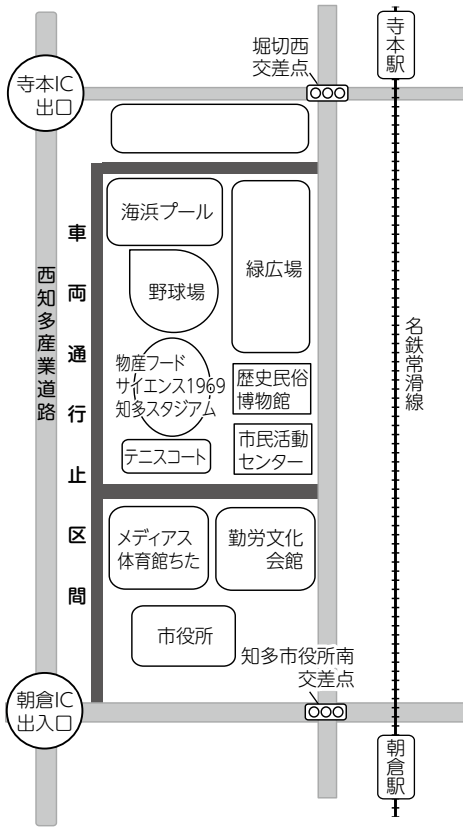
時 3.1/1 (祝・金) 9:00~12:30

場 知多運動公園周辺道路

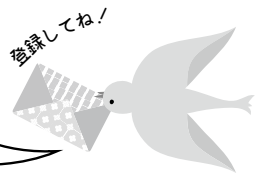
内 元旦競歩大会開催のため、車両通行止め

問 (一財)愛知陸上競技協会 (☎052-249-4363)

通行止区間



市の情報をLINEで
発信しています！



詳しくはこちら

局番案内 31,32,33,34,35,36,39,51,54,55,56,57,74,77,87は0562 42,43,44は0569

募 集

**外国人児童・生徒への
学用品の寄付**

使わなくなった学用品などで、再
使用できるものを募集し、市内の外
国人児童・生徒へ寄付します。

募集品目 ランドセル、園服、制服、
体操服、上靴、習字セット、絵具
セット、筆記用具、ノート、楽器
(ピアノカなど)、裁縫道具、部
活の道具など。なるべく状態の良
いもので、衣類は洗濯済みのもの
受付 3.1/28(木)までの平日9:00
～17:00に、市民活動センターへ。
土、日曜日に持参を希望する方は
問合せを。ただし、12/29(火)～
3.1/3(日)は除く。

問 市市民協働課 (同センター内・
☎31-0382)

催 し

**人財・志事ツクール講座
「SDGs講演会
～持続可能なまちづくり～」**

時 3.1/30(土)14:00～15:30
場 メディアス体育館ちた
内 地域経済活性化とSDGs (エス
ディーゼズ) がどのように関わ
っているのかを学びます。
講師 ^{となりしろう}戸成司朗さん ((一社) 中部
SDGs推進センター代表理事)
定 会場40人、Zoom60人
料 無料
申・問 12/19(土)から氏名、職業、
住所、電話番号、メールアドレス、
参加形式を明記してちた人財・志
事ツクール推進ネットワーク事務
局 (市企画情報課内) までメール
(chita.tsuchool.net@gmail.com)、

または電話 (☎36-2639)
内 新型コロナウイルス感染症の感
染拡大状況により、Zoom開催だ
けになる場合があります。

家族懇談会

時 3.1/22(金)13:30～15:00
場 知多保健所 (八幡)
内 障害年金受給のしくみを学びま
す。
講師 ^{あおききよひさ}青木聖久さん (日本福祉大学
教授)
内 精神疾患をもつ方の家族
定 約20人
料 無料
申・問 3.1/21(木)までに同保健
所健康支援課 (☎32-6211)



12月のちたの子 Happy Birthday



かつらひなの
曾良陽菜乃ちゃん(新知)
沢山の「大好き！」に
巡り会えますように！



わだゆいな
和田結奈ちゃん(寺本台)
毎日元気な結奈ちゃん
お誕生日おめでとう！



こむろすみか
小室澄和くん(日長)
天使のような笑顔で
世界中に幸せを♡



ふかやゆづは
深谷結葉ちゃん(新知西町)
一歳おめでとう♡
これからも元気に育ってね！



まついゆうせい
松井悠惺くん(つつじが丘)
たくさん食べて、遊んで、
大きくなってね！



たなかふうま
田中颯真くん(新知東町)
お姉ちゃんと仲良くしてね！

お知らせ

※掲載内容は12月7日時点。
今号に掲載した内容は、新型コロナウイルス感染症の影響に伴い、変更となる場合があります。

時…日時 場…場所 内…内容 対…対象 定…定員 料…参加費など 申…申し込み 問…問い合わせ 他…その他

スポーツ

市生涯スポーツ課

メディアス体育館ちた(市民体育館)内
☎33-3362 ☎87-1222 原則月曜休館

※同課の受付時間は9:00~17:00。
電話申し込みは不可

市新年射会

時 3.1/11(祝・月)9:00から
場 メディアス体育館ちた弓道場
種目 近的競技(高校・一般の部)
対 市内在住、在勤、または在学の方と市体育協会会員
料 無料
申・問 3.1/4(月)までに高橋佐智子(☎55-5104)

南5区多目的グラウンド 利用団体説明会

時 3.1/23(土)14:00から
場 メディアス体育館ちた大会議室
内 4月から利用が始まる、南5区

多目的グラウンド(新舞子マリンパーク西側)の利用について

利用条件 市内在住、在勤、または在学の方10人以上で構成された市内の団体。説明会后に新規登録が必要

問 同課
他 出席者は各団体2人以内

スポーツクラブ登録募集

対 市内在住、在勤、または在学の方

方で構成された、次のいずれかに該当するスポーツ団体。営利目的を除く

- ジュニアスポーツ団体(小中学生)
- 一般スポーツ団体

申・問 3.1/5(火)までに所定の用紙で同課

他 登録したクラブは、会員募集の記事を市ホームページに掲載します。

市の大気(10月)

	二酸化硫黄(SO ₂) ppm	二酸化窒素(NO ₂) ppm	光化学オキシダント(Ox) 昼間時間帯 ppm	浮遊粒子状物質(SPM) mg/m ³
緑 町	0.001	0.015	0.028	0.015
八幡東	0.001	0.012	0.030	0.012
岡 田	0.001	0.011	0.028	0.013

※市ホームページに測定結果の詳細、基準値などを掲載しています。
問 市環境政策課

知多警察署コーナー

問合せ 知多警察署(☎36-0110)



件の割合で「110番」通報があったこととなります。
しかし、このうち約4分の1(約12万件)は緊急性のない警察への問い合わせなどでした。

～警察の相談ダイヤル#9110～

緊急性が低い
各種相談などは、専用
電話「#9110」や知多
警察署への電話を利用
してください。



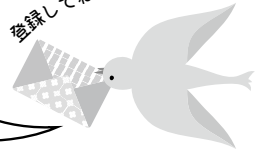
「110番は、緊急通報のための専用電話」です。
緊急性のない通報が、事件や事故への迅速な対応を遅らせる原因となります。

県では2年1月~10月の間に、約47万件の「110番」
通報がありました。
これは、1日平均にすると約1500件です。57秒に1

1月10日は『110番の日』

市の情報をLINEで
発信しています！

登録してね！



詳しくはこちら

局番案内 31,32,33,34,35,36,39,51,54,55,56,57,74,77,87は0562 42,43,44は0569

案 内

特定最低賃金の改定

12/16(水)から県内の特定産業4業種で最低賃金が改定されます。

業種 ①鉄鋼業②はん用機械器具製造業③輸送用機械器具製造業④自動車(新車)小売業

時間額 ①976円②948円③957円④943円

☎ 半田労働基準監督署 (☎0569-21-1030)

青少年の非行・被害防止に 取り組む県民運動(冬期)

～非行の芽 はやめにつもう
みな我が子～

期間 12/20(日)～3.1/10(日)

☎ 県青少年育成県民会議、または市若者女性支援室

消防団年末夜警

時 12/28(月)19:30～20:30

☎ 消防団員が市民の皆さんの防火、防災意識の高揚を図るため、市内を巡回します。

☎ 市消防本部庶務課 (☎56-0146)

休日診療所を受診される方へ

休日診療所は内科・小児科の救急患者で比較的症状が軽い場合の応急的な診療を行います。新型コロナウイルス感染症の検査は行っていません。

来院するときは、必ずマスクを着用し、感染予防にご協力をお願いします。

また、症状により屋外診療、電話診療を行う場合があります。

診療科 内科・小児科(当番医が診療科目の専門医ではないことがあります)

診療日 日曜日、祝日、年末年始(12/31～1/3)

受付時間 8:30～11:30、13:00～15:30

場 保健センター

☎ 市健康推進課(同センター内・☎54-1300)

☎ 薬の処方 は原則1日分

地域ねこ活動を支援

市では野良猫による被害を減らす取り組みとして、お試し用の超音波式猫よけ器の貸し出しや、地域ねこ活動に対する不妊手術費用の補助を

行っています。

また、ボランティア団体「ちた地域ねこの会」が活動方法などのサポートをしています。

☎ 市環境政策課、またはちた地域ねこの会 (☎090-3303-4863)

焼却は適切な方法で

家庭ごみやせん定枝などを野焼きすることや、家庭用簡易焼却炉で焼却処分することは法律で禁止されています。

農業を営むためのやむを得ない焼却は認められていますが、周辺地域の生活環境を考え、安易に焼却しないように心掛けましょう。

なお、農業に伴うものでも、ビニール類は焼却せず、処理業者を通して適切に処分してください。

☎ 市環境政策課

広報ちた2月16日号の 表紙写真を募集

★季節に合った写真をお待ちしています。

★締め切りは1/15(金)

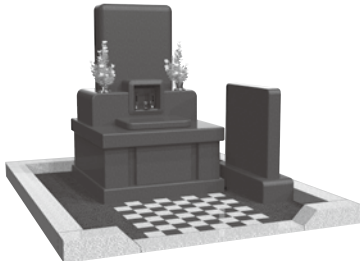
★詳しくは市ホームページをご覧ください。

☎ 市秘書広報課(広報)



ありがとう

「ステキなお墓ができたね」
そう言われる、お墓づくりのことなら



創業昭和2年

知多市大興寺の

お墓ディレクターと熟練職人のいる専門墓石店

石の店 いながき

知多墓園を再現した
ショールーム
完備

1. 工事規定に合格するサイズが確認できる
2. お墓づくりに必要な総予算がよく分かる
3. さわって・歩いて・しゃがんで・体験できる

まずは電話で相談したいお客様は

フリーダイヤル

0120-1483-22

FAX. 0562-56-5223 E-mail/info@stone-world.co.jp

「知多市大興寺字長根90-1」とカーナビに入力して下さい

お電話で(10時～17時)

水曜・第1,3,5木曜日定休

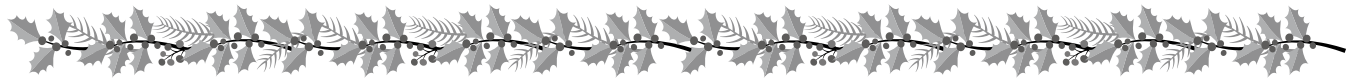
24時間受付

車でご来店

- お墓じまい
- お墓の引っ越し
- クリーニング
- ペイント入れ直し
- コーティング
- 戒名の追加彫刻
- 修理、改修工事
- 墓石用地震ゲル
- 納骨式サポート
- 各宗納骨袋販売

広告

広報ちたへ掲載する広告を募集しています。問い合わせは市秘書広報課(広報)まで



年末年始の公共施設などの業務案内

○は業務日 ■は休み

施設など 月日(曜日)		12月						1月					
		26日	27日	28日	29日	30日	31日	1日	2日	3日	4日	5日	
		土	日	月	火	水	木	金	土	日	月	火	
市役所			○	死亡、出生届などは市役所当直室で受付						○	○		
コンビニエンスストアでの証明交付	○	○	○							○	○		
し尿汲み取り	○	○	○	年内は24日受付分まで							○		
知多斎場	○	○	○	○	○	○		○	○	○	○		
清掃	○ ※1		○	○	受入時間 9:00~12:00、13:00~15:30 ※1は9:00~11:30							○	○
セーター	可燃ごみ(月・木収集)			12月28日(最終)				1月4日(最初)					
	可燃ごみ(火・金収集)			12月29日(最終)				1月5日(最初)					
	不燃ごみ(第1・3水収集)			12月16日(最終)				1月6日(最初)					
	不燃ごみ(第2・4水収集)			12月23日(最終)				1月13日(最初)					
廃プラスチック類の拠点回収 (ベティさんの家旭公園、東部・岡田まちづくりセンター)	○		受入時間 7:00~10:00								○		
リサイクルプラザ (資源の持ち込み)	○ ※2	○ ※2	○	○	受入時間 9:00~12:00、13:00~16:00 ※2は9:00~11:30							○	○
あいあいバス	○	○	○							○	○		
市民活動センター	○	○	○							○	○		
月曜日が休館(場)の施設	○	○									○		
<p>勤労文化会館、東部・岡田・旭・大興寺の各まちづくりセンター、八幡コミュニティセンター、ふれあいプラザ(中部公民館、児童センター、男女共同参画センター)、歴史民俗博物館、青少年会館、こども未来館、メディアス体育館ちた、佐布里緑と花のふれあい公園、知多運動公園・ベティさん家の旭公園・七曲公園の有料施設</p>													
つつじが丘コミュニティセンター、佐布里ダム記念館、旭桃記念館	○	○									○		
中央図書館	○	○											
子育て総合支援センター			○	親子ひろばは25日が最終 5日が最初						○	○		
土・日曜日が休みの施設			○	障がい児相談支援事業所さんぽ、福祉活動センター、老人福祉センター、八幡・東部・岡田福祉会館、保健センター							○	○	
高齢者能力活用会館											○		
休日診療所		○					○	○	○	○			
受付時間 8:30~11:30、13:00~15:30													
公立西知多総合病院			○	当番医師が診療。シャトルバスは運休							○	○	

— 私たちも50年 —

金婚ご夫婦ご紹介

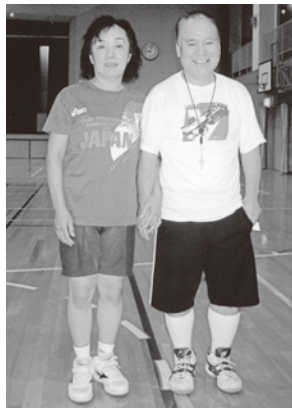


▲現在のおふたり

たかぎ かねお
高木 兼夫さん (74歳 丹羽郡扶桑町出身)
たみこ
多美子さん (73歳 岡田出身)

土地と一緒に嫁入り

昭和40年に東海製鐵株(現・日本製鐵名古屋製鉄所)に入社した兼夫さん。岡田に家を構えようと不動産屋を訪ねたところ、「うちの娘と付き合えないか」と多美子さんとの交際がスタート。土地を買ったら生涯の伴侶にも出会えたという、なんとも幸運な出会いだったようです。



▲バレー教室にて

バレーボールと共に32年

スポーツ好きだったおふたりが打ち込んだのが小学生のバレーボールチームの運営。多美子さんがスポーツ委員を務めていたことから「少女たちのためにぜひ教室を」と依頼があり、60年に岡田少女バレーボール教室を立ち上げました。以来、ご夫婦で子どもたちの指導に携わってきました。

「一番の思い出は、市の大会で10連覇したことです」。快挙は新聞にも取り上げられ、大切に保管してあった当時の新聞記事を拝見しました。

「親子二代で教室にくる子どもたちも多く、みんなが成長していく姿を見ると感慨深いです」

3年前には若いコーチに道を譲り、惜しまれつつも指導者を勇退。記念に贈られたバレーボール型のメッセージカードからは、教室の子どもたちにとっても慕われていたことが伺えました。

「32年も続けてこられたのは、コーチや保護者の皆様のご協力のおかげ。それに保護者とのパイプ役となってくれた妻の支えに感謝しています」とこれまでの歩みをしみじみとお話いただきました。

夫婦そろって日記帳を

兼夫さんは退職後、介護士としてデイサービスに勤務。そこで知り合った大先輩に習って、8年前からお二人そろって日記を書き続けています。毎日夕食後、一日の出来事を振り返って書き記したノートは何十冊にもなっているそうです。

最後にお互いへ一言

- ▶兼夫さん「忍耐、我慢もあったけど、思いやり、助けあってきました。健康で2人仲良く過ごせたらいいですね」
- ▶多美子さん「歳を重ねるごとに優しくなってきたのを感じます。いつまでも元気で一緒に過ごしたいですね」

地域で長い間、子どもたちの成長を支えてこられたおふたり。振り返るおことばに充実感が満ちているのを感じました。これからも仲良く過ごされる日々が思い浮かびます。



▲地域の運動会で

このコーナーで紹介するご夫婦の募集は終了しました。ご応募ありがとうございました。

