

身近な発見！  
見つけて  
みませんか？

クイズを出しながら  
梅の館まで  
案内するよ♪

緑と花のふれあい公園

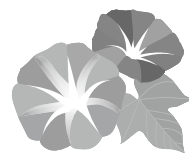
指定管理者 株式会社白鷺

↑あと1.5km

「日の丸弁当」が  
生まれたのはいつ？

※正解は、梅の館に  
掲示してあります。

町田市  
公園キャタクター  
梅の館



# 災害時には適切な避難行動を

## 感染症への備え忘れずに

新型コロナウイルス感染症は、感染経路が特定できない症例が相次いでいます。そのため、大雨などの自然災害により、避難所に避難することになった場合は、感染症対策に万全を期することが重要です。市では、避難所を開設した場合には、密集、密接、密閉の「3密」とならないよう、避難者同士の間隔の確保や、換気などを徹底するとともに、消毒などの衛生管理、避難者の健康管理に努めます。

### 避難する前に知っておくべき5つのポイント

新型コロナウイルス感染症の感染リスクをできるだけ少なくするため、地震、風水害が起きたらどう行動すべきか、知っておくべき5つのポイントを紹介します。



①避難とは「難を避ける」こと

自宅での安全確保ができる方は、必ずしも避難所に行く必要はありません。感染リスクなど考慮して行動しましょう。

②親戚や知人宅などへの避難を検討しましょう

避難所では、どうしても複数の人と空間を共有することになります。感染リスクを避けるために、できるだけ安全な場所にある、親戚や知人宅などに避難することも考えておきましょう。

③避難に必要なものを確認しましょう

避難所の災害用備蓄品には限りがありますので、皆さんの日頃からの備えも重要となります。避難する際には貴重品や非常食、衣類などのほか、感染症対策のため、マスク、消毒液、体

問合せ 防災危機管理課

温計などの衛生用品もできるだけ各自で準備し、持参するようにしましょう。

④避難情報などを確認しましょう

夜間や豪雨時に避難所へ避難することは危険です。やむを得ず避難する場合は、避難所の情報や、災害情報を市ホームページなどで確認しましょう。

⑤車中泊には十分注意しましょう

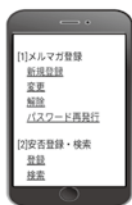
感染リスクを避けるなどの理由により、やむを得ず車中泊をする場合は、熱中症、エコノミークラス症候群（肺血栓塞栓症）への対策を行うことが大切です。また、豪雨時に車中泊する場合は、浸水しないよう周囲の状況などを十分確認しましょう。

また、災害に備えて、緊急情報などをお知らせする「ちたまる安全安心メルマガ」の登録をお願いします。

### ちたまる安全安心メルマガに登録を！

【登録すると、スマホや携帯電話に配信します】

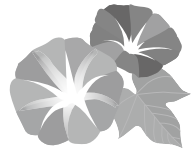
- ・風水害や地震に関する情報
- ・警戒宣言発令などの緊急情報
- ・避難所一覧情報
- ・防犯情報 など



▲メルマガの登録画面



QRコードを読み取り登録してください。



## 国民健康保険

問合せ

税額計算は税務課／届け出は保険医療課

勤務先の健康保険などに加入している方（その被扶養者を含む）や後期高齢者医療に該当する方、生活保護を受けている方以外は、全て国民健康保険に加入しなければなりません。

### 国保税額のお知らせ

国民健康保険税（国保税）の納税通知書を今月中に世帯主の方にお送りします。世帯主の方は国保に加入していても、国保税の納税義務者になります。

### 国保税の減免制度

国保税には、家屋の被災や病気などによる収入減がある場合、申請により、減免が受けられる制度があります。各納期限内に税務課まで問い合わせてください。



会社の倒産・解雇などで失業された方の軽減

該当する方は、雇用保険受給資格者証と認め印を持って税務課で申請してください。

新型コロナウイルス感染症の影響による減免

次に該当する方は、税務課に申請してください。  
①新型コロナウイルス感染症で、世帯の主たる生計維持者が亡くなった、または重篤な傷病を負った世帯  
②新型コロナウイルス感染症の影響に伴い、世帯の主たる生計維持者の事業収入、不動産収入、山林収入、または給与収入（以下「事業収入等」）の減少が見込まれ、次のいずれの要件にも該当する世帯

ア 事業収入等の減少額が

前年の当該事業収入額の10分の3以上

イ 前年の合計所得金額が1000万円以下

ウ 事業収入等に係る所得以外の前年所得の合計が400万円以下

※減免割合は、世帯主の方の前年の合計所得金額などにより異なります。

申請期限 3年3月31日（水）まで

### 新型コロナウイルス感染症による国保税の減免割合

世帯主の前年合計所得金額	減免割合
300万円以下	10/10
400万円以下	8/10
550万円以下	6/10
750万円以下	4/10
1000万円以下	2/10

※事業などの廃止や失業の場合には、前年の合計所得金額にかかわらず、減免割合は10分の10となります。

$$\text{保険料(税)減免額} = \text{減免対象保険料(税)} \times \text{上記減免割合}$$

$$\text{減免前の算定保険料} \times \frac{\text{減少が見込まれる事業収入等に係る前年の所得金額}}{\text{世帯全体の前年の合計所得金額}}$$



## 特別児童扶養手当

特別児童扶養手当は、障がいのある20歳未満の子どもを育てている方に、国から支給されます。

対象 身体・知的発達、または精神に中度・重度の障がいのある20歳未満の児童を監護・養育している方  
障がいの程度 1級Ⅱ～Q  
35以下程度、または身体障害者手帳1～2級程度  
▽2級Ⅱ～Q 50以下程度、または身体障害者手帳3級程度

※次の場合は手当の対象となりません。  
・児童が障がいと理由とした年金を受けることができるとき  
・児童が児童入所施設などに入所しているとき

支給月額 1級Ⅱ 5万2500円、2級Ⅱ 3万4970円  
支給月 年3回（4・8・11月の原則11日）

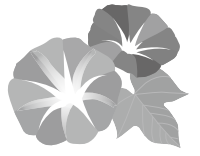
所得制限額 受給資格者、その配偶者と扶養義務者（同居の親族など）に所得制限があります。所得制限額を超えると手当は支給されません。

所得状況届 受給者の方は、8月分以降の手当が支給されるかどうかを判定します。8月12日（水）～9月11日（金）に所得状況届を提出してください。

申請 同課。申請には、戸籍謄本などの書類が必要です。必要書類は、障がいや世帯の状況によって異なりますので、事前に相談してください。

問合せ 子ども若者支援課





# 後期高齢者医療保険証 各種受給者証などを更新

現在お使いの保険証、受給者証は、一部を除き7月31日(金)が有効期限です。引き続き資格のある方には、今月末までに新しい保険証、受給者証をお送りします。で、8月1日(土)から使用してください。

## 後期高齢者医療被保険者証

保険証の色が青色からオレンジ色に変わります。簡易書留郵便でお送りしますが、郵便局への転送届では転送されません。

## 後期高齢者福祉医療費受給者証

寝たきり、認知症、またはひとり暮らしを要件にされている方で、引き続き資格のある方にお送りします。更新時に書類の提出が必要な方には6月中に通知しています。提出された書類などにより引き続き資格の

## 問合せ 保険医療課

ある方には、受給者証をお送りします。

## 母子家庭等医療費受給者証

児童扶養手当などで必要な書類を提出済みの方は、今年度から更新の手続きは不要です。更新時に書類の提出が必要な方には9月末頃に通知します。

提出された書類などにより引き続き資格のある方には、10月末までに受給者証をお送りします。

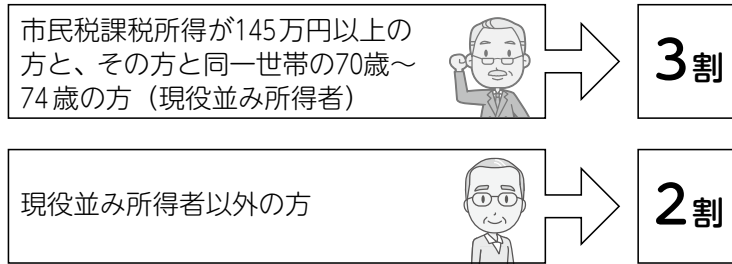
## 国民健康保険 高齢受給者証

お送りする高齢受給者証の有効期限は3年7月31日ですが、その日までに満75歳になる方は、誕生日の前日が有効期限です。

また、8月1日から新たに国民健康保険の高齢受給者になる方(昭和25年7月2日～8月1日生まれの方)

方)にも、7月末までに高齢受給者証をお送りします。一部負担金の割合  
一部負担金の割合は、左表のとおりです。ただし、3割負担となった方でも、その方を含め、同じ世帯にいる70歳～74歳の国保加入者の数と収入合計が、①1人 383万円未満②2人以上 520万円未満であれば、収入額を申請することで、2割負担となります。

### ■高齢受給者証の一部負担金の割合



市民税課税所得が145万円以上の方と、その方と同一世帯の70歳～74歳の方(現役並み所得者)

現役並み所得者以外の方

## くらしの掲示板

### 元年度消費生活相談速報 「インターネットの利用にご用心！」

元年度の相談内容内訳

性別	人数
男性	101
女性	174

年代	人数
10～20歳代	17
30～40歳代	64
50～60歳代	99
70歳以上	70
不明	30

販売形態	件数
通信販売	88
店舗購入	44
訪問販売	36
電話勧誘販売	19
マルチ取引	5
訪問購入	3
その他無店舗	3
ネガティブ・オプション	1
不明・無関係	83



ばあさん、昨年度の消費生活相談速報を聞いてきたぞ。



まあ、どうでした？早く教えてくださいな。



相談件数は284件、前年よりやや増えたぞ。個々の内訳は別表の通りじゃ。



具体的なにはどのような相談が多いの？何か新しい手口はありますか？



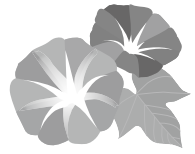
インターネット通販で「初回〇〇円」「送料のみ」と表示された健康食品を注文したら、4カ月以上の定期購入が条件だった、などという相談が多かったぞ。



1回のお試しではないんですね。気を付けることは？



安いことが目立つが、定期購入が条件となっていないか、契約内容や解約、返品



# 後期高齢者医療保険料の 軽減割合が変わります

問合せ 保険医療課

2年度後期高齢者医療保険の保険料率と軽減割合が次のとおり変わります。保険料額は、7月にお送りする2年度後期高齢者医療保険料額決定通知書をご覧ください。

## 保険料の支払い方法

保険料は、原則、年金からの天引きです（特別徴収）。天引きでない方は、口座振替や納付書などで個別に納めます（普通徴収）。

・保険料率  
所得割率と、均等割率、限度額を見直します。

	変更前 (元年度)	変更後 (2年度)
所得割率	8.76%	9.64%
均等割率	4万5379円	4万8765円
限度額	62万円	64万円

## ・均等割額の軽減

1 2割軽減と5割軽減の対象を拡大します。

軽減率	変更前 (元年度)	変更後 (2年度)
5割軽減	所得の合計が33万円+ (28万円×世帯の被保険者数) 以下の方	所得の合計が33万円+ (28.5万円×世帯の被保険者数) 以下の方
2割軽減	所得の合計が33万円+ (51万円×世帯の被保険者数) 以下の方	所得の合計が33万円+ (52万円×世帯の被保険者数) 以下の方

2 世代間の公平の観点などから見直します。

対象者	軽減割合		
	本則	変更前 (元年度)	変更後 (2年度)
①所得の合計が33万円以下の世帯で被保険者全員の年金収入が80万円以下(その他の所得がない)の方	7割	8割	7割
②所得の合計が33万円以下の世帯で①に該当しない方	7割	8.5割	7.75割

保険料の算定方法・負担割合などは、県後期高齢者医療広域連合コールセンターへ

電話：0570-01-1558  
日時：7/13～8/31  
8:45～17:15  
※土日、祝日も対応

※65歳以上の方の公的年金所得は、通常の所得から15万円を控除した額で判定します。  
※所得の合計は、世帯主とその世帯にいる被保険者の所得金額の合計です。

の条件をしつかり確認することが大切じゃ。

目先にとらわれずに、よく見てから決めることですね。

また、インターネットで「誰でもすぐ収入が得られる」という広告を見て、サポートしてもらうための情報商材を〇〇万円で買ったが、実際は稼げるようなものではなかった、という相談も増えとるぞ。

そんな簡単に稼げるような話はありませんよね。うかつに信用してはいけませんね。

うむ。架空請求のはがきやメールも相変わらず多いぞ。

新型コロナウイルスの影響で、マスクの送り付けや特別定額給付金に関する悪質商法も多発していると聞き

ますよ。こういうときほど要注意ですね。

何かあったら、すぐ消費生活センターに相談するこ

とじゃ。

みんな、大事なお金を取られないように気を付けな

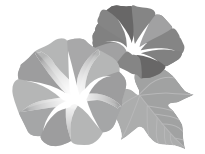
わしなんか、ばあさんの財布のひもが固いから、取られるほど小遣いもないですぞ。とほほ…。

◎困ったときはすぐ相談

・市消費生活相談  
・市内司法書士による多重債務・相続登記・贈与登記相談

※15ページの「今月の相談コーナー」をご覧ください。

消費者ホットライン「188（いやや）」市外局番なしでお近くの相談窓口につながります。



# 65歳以上の方に 介護保険料を通知します

介護保険制度は、本人や家族が抱える介護の不安や負担を社会全体で支え合うための社会保障制度です。

40歳から64歳までの方は、国民健康保険税や職場の医療保険料と合わせて納付しますが、65歳以上の方は、知多北部広域連合に納付します。

## 保険料は7月中旬に通知

65歳以上の方には、2年度の介護保険料を7月中旬に郵送でお知らせします。

## 保険料の額

保険料基準額（年額6万876円）を基準にして、前年所得などに基つき、所得段階別に保険料を決定します。詳しくは、お送りする介護保険料額決定通知書をご覧ください。

## 保険料の決め方

毎年4月1日を基準に行

います。その後、新たに被保険者資格を取得した方は、資格を取得した月（65歳以上で新たに市民となった方は、市民となった日の属する月、4月2日以降に65歳になる方は誕生日の前日の属する月）から保険料が課されます。

## 介護保険料の納付方法

年金から天引きする特別徴収と、納付書や口座振替による普通徴収があり、それぞれ6回に分けて保険料を納めます（表1）。

## 負担割合証の提示を

サービスを利用する際にかかった費用のうち、自己負担分（所得金額などに応じて1割～3割）をお支払いいただきます。要介護・要支援認定を受けている方全員に負担割合が記載された「介護保険負担割合証」を郵送しますので、サービ

スを利用される方は、ケアマネジャーやサービス事業者へ負担割合証を提示してください。

## 高額介護サービス費の申請

利用者が負担したサービス費が高額になり、上限を超えた場合には、申請によってその超えた分が後から支給されます。

## 介護保険料と利用者負担の減免

表2の全てに該当する方は、申請により、利用者負担の減免を受けることができます。

そのほか、災害などの事情により保険料や利用者負担の減免を受けることができます。

問合せ 知多北部広域連合 事業課（東海市しあわせ村内・☎052-689-2261）、または市長寿課

表1 介護保険料の納付方法

### 【普通徴収】納付書や口座振替

	納期限（口座振替日）
第1期	7月31日（金）
第2期	8月31日（月）
第3期	9月30日（水）
第4期	11月2日（月）
第5期	12月25日（金）
第6期	3年3月1日（月）

### 【特別徴収】年金から天引き

徴収月	納付額	
仮徴収	4月	前年の所得が確定していないため、仮算定された保険料を納めます
	6月	
	8月	
本徴収	10月	年間保険料から仮徴収で納めた分を差し引いた額を3回に分けて納めます
	12月	
	3年2月	

表2 利用者負担の減免

所得段階	減免の対象となる要件	利用者負担額
1	(1) 世帯の年間合計収入が98万円（世帯員2人以上の場合は1人当たり32万円加算した額）以下の方。年金なども含む	負担額の3/4を減免
2	(2) 市町村民税課税者に扶養されていない方。同一生計者を含む	
3	(3) 世帯の預貯金額の合計が350万円（世帯員2人以上の場合は、1人当たり100万円加算した額）以下の方 (4) 介護保険料を滞納していない方	

※所得段階は介護保険料額決定通知書に記載しています。

※掲載している検診、相談などは、新型コロナウイルス感染症の影響に伴い、中止する場合があります。

## ●8月の健康相談など 7/7(火)から予約受け付け。申し込み順(定員あり)

### ○妊産婦のための相談

#### ・妊産婦歯科相談

歯科健診、相談、歯みがき指導、歯周病講話  
日時 8/20(木) 受け付けは、13:30~13:45

対象 妊娠7カ月以内、産後1年以内の方

#### ・産前産後サポート相談

日時・場所 親子ひろば会場

月:子育て総合支援センター 火:青少年会館

水:亥新田公会堂 木:ベティさんの家旭公園体育館

金:ふれあいプラザ

▷受け付けは、13:30~14:30。※祝日、施設休館日除く

### ○乳幼児育児相談

#### ・保健センター会場

日時 8/19(水) 受け付けは、9:00~10:30

#### ・親子ひろば会場

月:子育て総合支援センター 火:亥新田公会堂

水:青少年会館

木:ふれあいプラザ

金:ベティさんの家旭公園体育館

▷受け付けは、10:00~11:00。※祝日、施設休館

日除く

### ○離乳食講習会(後期)

日時 8/28(金)10:00~11:30

対象 2年1月生まれの乳児と保護者

### ○虫歯予防教室

歯科健診、歯みがき指導、フッ素塗布

日時 8/27(木) 受け付けは、13:00~14:00

対象 就学前の幼児

### ○精神保健福祉士による心の健康相談

日時 8/3(月)14:00~16:00

## ●予防接種

生後2カ月頃(就学後は対象学年)に予診票綴などを送付。転入などで予診票のない方は、保健センターへ

## ●9月の集団がん検診 7/17(金)から予約受け付け。申し込み順(定員あり)

		40歳以上の方		20歳以上女性			50歳以上男性
		胃がん	大腸がん	乳がん※1		子宮 けいがん	前立腺がん
				マンモグラフィ	超音波※2		
受付 時間	6日(日)	8:45~11:00	8:45~11:00 13:15~15:00	9:00~11:00 13:15~15:00	—	14:00~15:00	10:15~11:00
	10日(木)		8:45~11:00	—	9:00~11:00	9:30~11:00	—
	11日(金)			9:00~11:00	—	—	10:15~11:00
検診料		900円	300円	900円		700円	300円

※1 年度内にマンモグラフィ、超音波どちらか1回だけ。授乳中、断乳後1年未満の方は、医療機関で受診を

※2 40歳以上の方は、過去の乳がん検診で不均一高濃度乳腺、または高濃度乳腺と判定された方が対象

・生活保護法に基づく生活扶助を受けている方、75歳以上の方の検診料は無料

・同一のがん検診は年度内に1回だけ(指定医療機関での個別がん検診を含む)

## ●若年健康診査 7/7(火)から予約受け付け。申し込み順(定員あり)

	健診日(受け付けは、11:00~11:30)	対象 S56. 4/1~H13. 3/31 生まれの方
男性	7/27~31・8/1、3~8、17、18	健診項目 問診、診察、身長・体重・腹囲・血圧測定、尿・血液・心電図検査
女性	8/19~22、24~29、31・9/1、4、5	費用 500円

※胸部X線検査(肺がん兼結核検診)若年健康診査と同日開催。要予約・費用は不要。年齢不問で、加入する保険の種類にかかわらず、希望する方に実施します。

## ●歯周疾患検診

対象となる方に実施通知書兼受診票をお送りします。

期間 8/1(土)~3.2/28(日)。歯科医院休診日を除く

場所 通知書に記載した指定歯科医療機関

内容 虫歯の有無、歯ぐきの検査、保健指導

対象 右表に該当する方。職域などで歯周病などの検診を受ける

機会のある方、現在治療中の方は除く

費用 無料。検診後の精密検査や治療は自己負担

申込み 受診希望の指定歯科医療機関に直接電話

年齢	出生年月
25歳	H7. 4/1~8. 3/31 生まれ
30歳	H2. 4/1~3. 3/31 生まれ
35歳	S60. 4/1~61. 3/31 生まれ
40歳	S55. 4/1~56. 3/31 生まれ
45歳	S50. 4/1~51. 3/31 生まれ
50歳	S45. 4/1~46. 3/31 生まれ
55歳	S40. 4/1~41. 3/31 生まれ
60歳	S35. 4/1~36. 3/31 生まれ
70歳	S25. 4/1~26. 3/31 生まれ

## 指定管理者を募集 市営プール・朝倉駅前駐車場

3年4月から市営プール（岡田・新田）と朝倉駅前駐車場の管理運営を行う指定管理者を募集します。  
募集要項配布期間 下表のとおり。市ホームページからもダウンロードできます。



▲市営新田プール



▲市営岡田プール

施設名	募集要項配布期間	問合せ
市営プール （岡田・新田）	7月15日(水)～8月12日(水)の8:30～17:15（7月20日、27日、8月3日、11日を除く）	生涯スポーツ課
朝倉駅前駐車場	7月21日(火)～8月14日(金)の平日8:30～17:15	都市計画課

## ちたしめしマルシェを開催

新型コロナウイルス感染症の影響を受けている飲食店を応援するため、「ちたしめしマルシェ」を開催します。

当日は、市内飲食店などのお弁当をはじめとしたテイクアウトメニューを販売します。

ぜひ、お越しください。  
※安全にお持ち帰りいただくために、保冷バッグなどをお持ちください。



開催日時 7月5日(日)・12日(日)の午前9時から正午まで。雨天決行、荒天中止（大雨、洪水、暴風警報等発令の場合は、前日の午後5時までに決定します）  
開催場所 市役所来客用駐車場北側  
主催 市商工会、市観光協会  
問合せ 同協会（岡田まちづくりセンター内・☎0562-51-5637）  
その他 詳しくは、同協会ホームページをご覧ください。なお、新型コロナウイルス感染症の影響に伴い、イベントを延期、または中止する場合があります。



▲同協会 QR コード

## 市民の情報交換広場 ふゆうちゃん掲示板



みんなの投稿を待ってるよ!

8月16日号掲載分の投稿は、7/6(月)～10(金)です。申し込み順。期間外の応募は掲載できません。

### 投稿お待ちしております

市内で市民が開催するものに限り、営利目的、政治・宗教活動、公序良俗に反するものは除く。応募多数の場合は申し込み順で掲載し、掲載の可否は通知しません。同一記事の再掲は不可。原稿を省略する場合があります。

〒478-8601 知多市役所 秘書広報課（広報） F A X 0562-33-8297 Eメール kouhou@city.chita.lg.jp



# お知らせ

※掲載内容は6月22日時点。  
今号に掲載した内容は、新型コロナウイルス感染症の影響に伴い、変更となる場合があります。

時…日時 場…場所 内…内容 対…対象 定…定員 料…参加費など 申…申し込み 問…問い合わせ 他…その他

## 勤労文化会館

☎33-3600 原則月曜休館



### コロナウイルスに負けるな！ 演奏家応援企画

反響板使用のつつじホールでスタインウェイピアノが使用できます。そのほかの楽器も演奏できます。

時 7/23(祝・木)～25(土)の9:30～17:30

料 1枠1時間で1人に付き1000円。3人以上は3000円。申し込み時に支払い

申 随時。電話不可

他 利用制限あり。詳しくは同館へ



9月  
生まれの

### 赤ちゃんの 写真を募集

締め切りは7/31(金)  
詳しくは、市ホームページ  
☎ 市秘書広報課(広報)

## 市有財産の売却

### 八幡給食センター備品

物件 ①②③給食配送用コンテナ(H16取得) ④⑤⑥牛乳保冷庫(H19取得) ⑦⑧⑨⑩消毒保管庫(H10取得) ⑪球根皮剥機(H18取得) ⑫高速度ミキサー(H21取得) ⑬食油ろ過機(H9取得) ⑭⑮蒸気全自動煮炊釜(H6、7取得) ⑯フードスライサー(H17取得) ⑰真空脱気式脱酸素装置(H9取得)

資格 地方自治法施行令第167条の4第1項に規定する、自ら意思決定できない方、破産手続開始の決定を受けて復権を得ない方などに該当しない方

期間 7/1(水)～15(水)の8:30～17:15。15日は15:00まで。土、日曜日は除く。

方法 住所、氏名、電話番号、物件番号と「入札書在中」と記入した封筒(物件番号ごとに作成)に、入札書(入札書提出日付、物件番号、物件名、入札金額、住所、氏名、電話番号を記入し押印)を入れて封をし、2カ所のとじ目に押

印し、同センターへ提出。入札結果は落札者だけに通知

条件 落札者は、入札金額に消費税と地方消費税を加算した金額で契約。機器は現状渡して、同センターで指定する日時に搬出。引き渡し後の補償は一切行いません。

申・問 同センター(☎55-7411)



## 今月の納税

納期限 7月31日(金)

固定資産税 } 第2期  
都市計画税 }  
国民健康保険税 第1期



むら せ ころ  
村瀬航くん(新知東町)

よく食べよく笑い、元気いっぱいに育ってね

## 7月の子 Happy Birthday



すが の さわ おと  
菅ノ澤音ちゃん(新舞子)  
いつも元気で笑顔で！



や ぎ り ょ う ま  
八木亮磨くん(新舞子東町)  
2歳おめでとう！  
笑顔をいっぱいありがとう



た け う ち ふ ん じ  
竹内文二くん(岡田)  
お兄ちゃん大好き！  
仲良く元気に育ってね



ふ じ が き な こ み  
藤垣和心美ちゃん(八幡)  
これからも沢山食べて  
大きく育ってね！

## 寄付のご紹介

### ありがとうございました

新型コロナウイルス感染症対策のため、次の方々からマスクやフェースシールドを頂きました。

- (株)KHエンジニアリング様からマスク2000枚
- アリムラ リベロ エデリ シズエ様から布製手作りマスク370枚
- (株)しづま保険企画様から組み立て式フェースシールド40枚
- 中通商事(株)様からマスク1万枚

## 中央図書館

☎55-4349 原則月曜休館



### 7月の催し

- ブック展
- ☑ 整えるカラダ 安らぐココロ
- お話コーナー
- 時 毎週日曜日14:00~14:30
- 乳幼児おはなし劇場
- 時 7/9(木)、23(祝・木) 11:00~11:30
- アニメ映画会
- 時 7/26(日)11:00~12:00
- ☑ 「学校の怪談」の上映と上映映

### 画に関するトーク

#### 知多市図書館を使った 調べる学習コンクール作品募集

図書館の蔵書を使って自分なりのテーマを追求した作品を募集します。

☑ 市内小学生

募集する作品 テーマは自由。B4以内の大きさで、最大50ページまで

応募方法 応募カードを作品に貼付し、各学校、または同館へ持参

募集期間 8/1(土)~9/2(水)

☑ 作品は1人1点。未発表のものに限る。募集要項、応募カードは同館に設置



▲昨年度の最優秀賞作品

## リサイクルプラザ

☎55-0300



※土日の資源受入は9:00~11:30

### 発酵堆肥化材づくり講座

時 7/21(火)10:00~12:00

☑ EM菌を利用して発酵堆肥化材を作ります。

定 20人。申し込み多数の場合は抽選

料 100円

申 7/8(火)まで



### マイナンバーカード 臨時窓口開設

時 7/5(日)8:30~12:00

### 証明書コンビニ交付 サービスの一時停止

システムメンテナンスに伴う市庁舎の停電のため、コンビニエンスストアでの証明書交付サービスを停止します。

時 7/23(祝・木)~26(日)

間 市市民窓口課

## 7月のちたの子 Happy Birthday



みやじま え  
**宮地彩永ちゃん**(新知)  
おめでとう!  
たくさん笑顔をありがとう♡



こじまりょう  
**小嶋遼くん**(八幡新町)  
となりのトトロが大好き!



おおい ひかる  
**大迫光くん**(つつじが丘)  
笑顔がかわいい光くん!  
大好きだよ♡



おかむら なつき  
**岡村七渚ちゃん**(つつじが丘)  
ニコニコなーちゃん  
元気に大きくなってね

# お知らせ

※掲載内容は6月22日時点。  
今号に掲載した内容は、新型コロナウイルス感染症の影響に伴い、変更となる場合があります。

時…日時 場…場所 内…内容 対…対象 定…定員 料…参加費など 申…申し込み 問…問い合わせ 他…その他

## 佐布里緑と花のふれあい公園

☎54-2911 原則月曜休館



### 7月の催し

- 工作 ①サマーフラワーショップ「木枠でお花屋さんを作りましょう」②花いっぱい、夢いっぱい③フリー工作

時 毎日開催。10:00～12:00、13:00～16:00

料 ①2000円②500円③300円



▲サマーフラワーショップ



▶花いっぱい、夢いっぱい

- 展示会 (梅の館ホール)  
～7(火)=七夕飾り展、10(金)～19(日)=俳句と写真展、29(水)～8/6(木)=マクラメ作品展

### 8月の催し (要予約)

- 料理 ①本格ビーフカレー②豆腐

### 白玉

時 ①毎週火・金・土曜日の10:00～13:00②毎週日曜日の10:00～12:00

料 ①1200円②500円

- 園芸 多肉植物の寄せ植え絵画風

時 8(土)、15(土)の10:00～12:00

料 2000円

- 自然観察 夏の虫さんに会いに行こう

時 8(土)9:00～11:00

申・問 7/5(日)～各1週間前。料理②は当日9:30まで。自然観察は前日まで

他 定員、対象、持ち物など詳細は問い合わせを

料 180円



- 工作 貝がらボックスアート

内 貝がら・小石・ペレット・粘土などを使って海をイメージしたボックスを作ります。

料 180円



他 その他にもいろいろな工作を用意しています。詳しくは同館のホームページを参照

## こども未来館

☎42-1101 原則月曜休館



工作教室を再開しました。また、家庭でも楽しめる工作キットの販売を始めましたので、ぜひご利用ください。

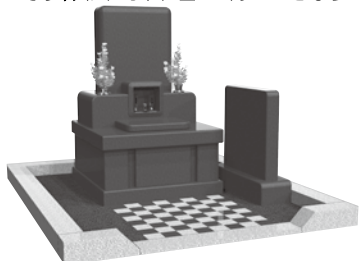
### 7月のおすすめ工作

- 工作 ドールハウス
- 内 身近な材料の段ボール・布などを使って自分のお気に入りの部屋のドールハウスを作ります。



# ありがとう

「ステキなお墓ができたね」  
そう言われる、お墓づくりのことなら



創業昭和2年 お墓ディレクターと熟練職人のいる専門墓石店  
知多市大興寺の **石の店 いながき**

知多墓園を再現したショールーム完備

1. 工事規定に合格するサイズが確認できる
2. お墓づくりに必要な総予算がよく分かる
3. さわって・歩いて・しゃがんで・体験できる

まずは電話で相談したいお客様は

フリーダイヤル

**0120-1483-22**

FAX.0562-56-5223 E-mail/info@stone-world.co.jp

「知多市大興寺字長根90-1」とカーナビに入力して下さい

お電話で(10時～17時)

水曜・第13木曜日定休

24時間受付

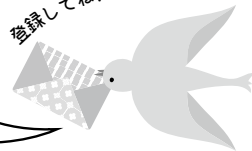
車で来店

- お墓じまい
- お墓の引っ越し
- クリーニング
- ペイント入れ直し
- コーティング
- 戒名の追加彫刻
- 修理、改修工事
- 墓石用地震ゲル
- 納骨式サポート
- 各宗納骨袋販売

広告 広報ちたへ掲載する広告を募集しています。問い合わせは市秘書広報課(広報)まで

市の情報をLINEで  
発信しています！

登録してね！



詳しくはこちら

局番案内 31,32,33,34,35,36,39,51,54,55,56,57,74,77,87は0562 42,43,44は0569

## 募 集

### 自動販売機設置者

飲料の自動販売機を設置する業者を募集します。

設置期間 2.10/1(木)～5.9/30(土)

設置場所 市民活動センター1階倉庫前、東部まちづくりセンター1階事務室横。各1台ずつ

貸付料 入札による。電気料金が別途必要

選定方法 入札による

募集期間 7/6(月)～17(金)の9:00～17:00。土、日曜日を除く

☎・問 市市民協働課(市民活動センター内・☎31-0382)

他 募集要項、申込書などは同課で

配布。市ホームページからも印刷可

### 公立西知多総合病院正規職員

職種 事務職(障がい者)

募集人数 3人

受験資格 障がいのある方で、次の全てに該当する方

- ・S36.4/2以降に生まれた方で、高校以上を卒業、またはR3.3/31までに卒業見込みの方
- ・身体障害者手帳、療育手帳(愛護手帳)、または精神障害者保健福祉手帳の交付を受けている方
- ・活字印刷文による試験と口頭試問による面接に対応できる方

採用予定日 R3.4/1。早期採用の場合あり

試験日 申し込み受付後、指定

試験会場 同病院

試験内容 一般教養試験、小論文、面接、適性検査

提出書類 試験申込書(規定用紙)

- ▽学校の卒業証書の写し、または卒業見込み証明書▽成績証明書▽職務経歴書(規定用紙・職務経歴がある方だけ)▽身体障害者手帳、療育手帳(愛護手帳)、または精神障害者保健福祉手帳の写し

☎・問 同病院管理課人事管理室(☎33-5500)へ持参(土日、祝日を除く)、または郵送。申し込みは随時。定員に達した時点で終了

他 試験申込書などは同課で配布。詳しくは同病院ホームページを参照

## まさ美幼稚園は知多市で創立40周年を越えた幼稚園です

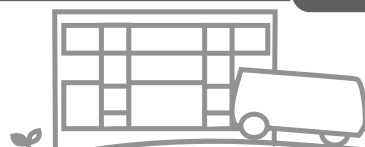
木にあふれる園舎へ  
リニューアル工事完了

通園バスも運行

夏休みや冬休みも  
7時から19時までの預かり保育

幼稚園ならではの教育内容と施設

冷暖房完備



masami kindergarten



▶ まさ美幼稚園がよくわかる資料を無料で郵送いたします

▶ 第2回幼稚園説明会 開催決定

実施日：7月18日(土) 実施時間：9:30受付開始 10:00-11:30実施

実施内容：幼稚園の教育方針や費用、各種制度の説明、職員紹介、園舎内見学など

<申込方法>下記の電話番号まで電話のうえ予約ください。

<持ち物>保護者の方は、筆記用具とスリッパ。

お子様を同伴される場合、説明会開催中預かり保育も実施しますので、上履きと水分補給が気になる方は水筒。

まさ美幼稚園公式ウェブサイト [www.masami.ed.jp](http://www.masami.ed.jp)

まさ美幼稚園お問合わせ窓口 ☎ 0562-55-3568

(対応可能時間：平日 9:00-18:00 土日は除く)

創立1973年 園長：近藤晃次 所在地：愛知県知多市つつじが丘4丁目15番地

## 広告

広報ちたへ掲載する広告を募集しています。問い合わせは市秘書広報課(広報)まで

# お知らせ

時…日時 場…場所 内…内容 対…対象 定…定員 料…参加費など 申…申し込み 問…問い合わせ 他…その他

## 案内

### コミュニティ連絡協議会

コミュニティ連絡協議会は、充実した地域活動と心ふれあうまちづくりの実現を目指しています。

今年度の役員と会員は次の皆さんです。(敬称略)

八幡=平松鋼一(監事)、中村智  
▽つつじが丘=山室栄治、八百井英  
雄▽東部=村瀬正光(副会長)、千  
賀昇▽佐布里=伊藤涉次(監事)、  
小宮克裕▽新知=片桐和夫、近藤浩  
市▽岡田=永井英明(書記)、矢野  
修司▽旭北=石井秀典(会計)、林  
茂樹▽旭東=加藤祐二、吉田元明▽  
旭南=峯神慎(会長)、丹羽照幸▽  
南粕谷=八島忠(副会長)、島田武  
義

問 市市民協働課(地域活性化)

### 社会を明るくする運動

強調月間 7/1(水)~31(金)

犯罪や非行を防止し、立ち直りを支える地域のチカラ

問 社会を明るくする運動知多市推進委員会(市福祉課内)

### 夏の県民運動

#### ●夏の安全なまちづくり県民運動

期間 7/1(水)~10(金)

スローガン 犯罪にあわない 犯罪を起こさせない 犯罪を見逃さない

#### ●夏の交通安全県民運動

期間 7/11(土)~20(月)

スローガン ストップ・ザ 交通事故 ~高めようモラル 守ろう交通ルール~

問 市市民協働課(交通・防犯)、または知多警察署(☎36-0110)

#### ●青少年の非行・被害防止に取り組む県民運動

期間 7/1(水)~8/31(月)

スローガン 非行の芽 はやめに つもう みな我が子

問 市子ども若者支援課若者女性支援室

### 軽度・中等度難聴児支援事業

身体障害者手帳の交付対象とならない軽度・中等度難聴児(18歳未を対象に、その発達を支援するため、補聴器の購入・修理費用の一部を助成します。

対 市内に住所があり、難聴を理由

とした身体障害者手帳の交付対象外で、他の補聴器購入費の助成を受けていないなど条件を満たす方  
助成額 上限額の範囲内で購入・修理費の3分の2

※修理基準は補装具の基準に準じる。修理対象の補聴器は、本事業に基づいて購入した補聴器に限る。

申・問 市子ども若者支援課

他 申請には、指定医の意見書や補聴器販売業者の見積書などが必要。必要書類は状況により異なる場合がありますので、購入前に相談を

### 議会報告会の中止

5月発行の「ちた市議会だより」でお知らせした7/18(土)開催の議会報告会は、新型コロナウイルス感染症の影響に伴い、中止します。

配布を予定していた資料は今月下旬に市ホームページで公開します。

問 市議会事務局

### フェースシールドの無償配布

時 7/6(月)から。先着順

対 聴覚障がいのある方や手話通話者など、手話言語でのコミュニケーションを必要としている方

場・問 市福祉課

医療法人卓グループ  
介護老人保健施設  
**キューオーエル**  
〒478-0001 知多市八幡字丸根100

**介護職**

常勤 年収 **400万円~580万円**  
パート時給換算 **1,400円~1,610円**  
(各種手当含む一時金の処遇改善加算も含む時給換算)

**療養室**  
キューオーエル

常勤 年収 **460万円~650万円**  
(当直手当等各種含む)  
パート時給換算 **1,600円~1,800円**

**清水ヶ丘整形外科**  
〒478-0053 知多市清水が丘2-905

**看護士 常勤** 年収 **450万円~600万円**  
(諸手当含む)

**看護士 常勤** 年収 **400万円~580万円**  
パート時給換算 **1,470円~1,520円**  
(各種手当含む)

**保育士及び保育助手** 常勤 パート  
(助手は資格不要)

●託児室あり●看護士・介護職・常勤共に日勤可 詳細は面談の上決定致します

短時間勤務も御相談下さい!

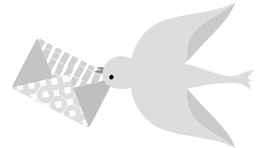
年取及び時給換算は現在の職員の金額を表示  
別に収益によって決算賞与有り・今期決算賞与支給有り

電話連絡の上、履歴書(写真貼)を郵送して下さい。 ☎ **0562-33-8222** <http://www.taku-m.com>

広告 広報ちたへ掲載する広告を募集しています。問い合わせは市秘書広報課(広報)まで

# お知らせ

※掲載内容は6月22日時点。  
今号に掲載した内容は、新型コロナウイルス感染症の影響に伴い、変更となる場合があります。



局番案内 31,32,33,34,35,36,39,51,54,55,56,57,74,77,87は0562 42,43,44は0569

## 催し

### 保育所入所相談会

- 時 7/27(月)9:00~16:00
- 場 市役所
- 対 来年度から保育所に入所を希望する子どもの発達や障がいのことで、心配や不安がある保護者
- 相談員 保育士
- 申・問 7/13(月)までに市幼児保育課
- 他 個別対応。当日はお子さんと一緒にお願いします。

### J P Q R 説明会

J P Q Rは、QRコードの統一規格です。一度の申し込みで複数の国内決済サービスとの同時契約が可能です。また、店頭を設置するQRコードがひとつにまとまり、管理や決済が簡単になります。

- 時 7/30(木)14:00~15:30
- 場 知多市商工会館(新知)
- 対 キャッシュレス決済の導入を検討している市内事業者
- 定 40人。申し込み多数の場合は抽選
- 申 必要事項を記入し、7/22(水)までに市商工振興課まで直接、メール、またはFAX。電話(☎36-2662)も可。詳しくは市ホームページを参照

### 介護サービス利用に関する法律相談

- 時 8/6(木)13:30~16:30
- 場 東海市しあわせ村(東海市荒尾町)

対 介護サービスの利用で生じたサービス事業者とのトラブルに関する相談で、法律問題を含むもの  
相談員 知多北部広域連合顧問弁護士

- 対 同連合から要支援、または要介護の認定を受けた被保険者とその介護者
- 定 6人。申し込み順
- 申・問 7/8(水)~21(火)の8:30~17:00に相談内容を明らかにして同連合(☎052-689-1651)

### 普通救命講習 I (時間短縮)

- 時 8/8(土)9:30~11:30
- 場 旭まちづくりセンター
- 対 成人に対する応急手当(心肺蘇生、AEDの取り扱い、異物除去、止血法)。人工呼吸の実技はありません。
- 対 市内在住、在勤、または在学の中学生以上の方
- 定 14人。申し込み順
- 申・問 7/8(水)から電話で、市消防署(☎56-0119)、八幡出張所(☎31-0191)、または旭出張所(☎43-1115)
- 他 講習修了者には修了証を交付。当日は、検温とマスクの着用にご協力ください。

### ●救命講習などの再開

新型コロナウイルス感染症の影響に伴い、受付を中止している救命講習などは、8/1(土)から再開します。なお、人数制限と一部内容の変更がありますので、申し込みのときに確認してください。

問 市消防署

## スポーツ

市生涯スポーツ課

メディアス体育館ちた(市民体育館)内  
☎33-3362 ☎87-1222 原則月曜休館

※同課の受付時間は9:00~17:00。  
電話申し込みは不可

### 市民クレー射撃大会 兼県民大会予選会

- 時 7/19(日)8:30から
- 場 県総合射撃場(豊田市宇連野町)
- 種目 トラップ、スキート
- 対 市内在住、在勤の方で競技できる許可を持つ方
- 申・問 7/17(金)までに土井征一(☎56-4160)
- 他 見学可

### 市民ゴルフ大会

- 時 8/27(木)8:00から
- 場 ナガシマカントリークラブ(三重県いなべ市員弁町)
- 種目 ダブルペリア方式
- 対 市内在住、または在勤の方
- 定 168人。申し込み順
- 料 3000円。市外在住の方は3500円。プレー代1万2540円は各自精算
- 申・問 7/4(土)~8/13(木)に知多スポーツクラブTOPS(☎56-0201)、または中日ゴルフ練習場(☎55-5088)
- 他 キャディー、乗用カート、昼食・パーティー時などのドリンク付き



# 今月の相談コーナー7月

費用は無料。秘密は厳守。新型コロナウイルス感染症の影響に伴い、窓口の利用を制限、または閉鎖する場合があります。※は予約制です。

相談名	内容	日程	時間	相談場所など	問合せ		
※ 法律相談	法律の専門知識を必要とする相談 (相談は年度間に1回だけ可。事案によっては相談できない場合あり)	1日(水)、 15日(水) (予約は3日から) ----- 8月5日(水) (予約は7月22日から)	10:00~12:00 13:00~16:00 (予約受付) (8:30から)	市役所 (☎0562-33-3151(代表))	学校教育課 (相談専用) (☎0562-32-8070)		
心配ごと相談 (人権・行政相談)	家庭内や近所のもめ事、いじめなどの相談、および国、県、市などへの苦情、意見、要望	6日(月)、20日(月)	9:00~11:30			市民窓口課 (市民相談)	
外国人相談	日常生活におけるいろいろな問題の相談	毎週(月)・(火) ----- 毎週(木)・(金)	9:00~12:00 13:00~16:00 ----- 9:00~12:00				
行政書士相談	官公署の書類作成などに関する相談	14日(火)	13:00~15:00				
市民相談	日常生活におけるいろいろな問題の相談	(月)~(金)	9:00~12:00 13:00~17:00				
教育相談	障がいのあるお子さんの就学相談、いじめ、不登校などの各種教育についての相談		8:30~12:00 13:00~17:00				
消費生活相談	悪質商法や契約のトラブルに関する相談	毎週(月)・(火)・(木)・(金) 火曜日が休日ときは翌日	10:00~12:00 13:00~16:00				商工振興課
※ 多重債務・相続登記相談	市内司法書士による債務に関する相談	偶数月第2(水) 休日のときは翌日	13:00~15:00				
ふるさとハローワーク	求人情報の提供、職業相談など	(月)~(金)	9:30~12:00 13:00~17:00				
若者の職業・自立支援相談	若者の社会的自立や就職などの支援	8日(水)	14:00~16:00				
※ 年金相談	厚生年金、国民年金に関する相談	17日(金) 予約は1日から	9:45~12:00 13:00~15:15	保険医療課			
納税相談・収納窓口	市税などの納付が困難な方のための相談	----- 16日(木) 26日(日)	17:15~19:00 ----- 8:30~12:00	収納課			
ひとり親家庭自立支援相談	ひとり親家庭の子育てや就労などの相談	(月)~(金)	9:00~12:00 13:00~16:30	子ども若者支援課			
障がい者虐待相談	障がい者虐待に関する相談、支援		8:30~17:15	福祉課			
※ 子ども・家庭相談	家庭児童相談員・保育士による相談 臨床心理士による相談		9:00~16:00 10:00~15:00	子育て総合支援センター (☎0562-54-1200)			
在宅介護相談	高齢者の保健・医療・福祉に関する相談	(月)~(金)	8:30~17:15 ※上記以外でも受け付け	高齢者相談支援センター (☎0562-54-1211)			
高齢者虐待相談	高齢者の虐待に関する相談、支援、通報		8:30~17:15 ※通報だけ上記以外でも受け付け	高齢者虐待相談センター (☎0562-54-1211)	市役所 長寿課		
※ 成年後見利用相談	認知症などの理由で契約・財産の自己管理ができない場合の相談		9:00~17:00	福祉活動センター	知多地域成年後見センター (☎0562-39-2663)		
※ 在宅医療・介護連携相談	在宅医療に関する相談・支援	(月)~(金)	9:00~16:00	在宅ケアセンター (☎0562-54-4500) 必要に応じて自宅に訪問			
障がい者相談	障がいのある方の日常生活での困りごとや制度に関する相談		9:00~17:00	障がい者相談支援センター (☎0562-54-4800)			
※ 障がい児相談	障がいのある児童の生活や制度などに関する相談		9:00~17:00	障がい児相談支援事業所 (☎0562-54-4502)			
※ 若者サポート相談	ひきこもりや不登校・ニートに関する相談	毎週(木)	13:00~16:00	青少年会館 (☎0562-36-2960)			
※ 若者就労カウンセリング	ひきこもりやニートなどで悩む若者の就労に関する相談	毎週(水)	10:00~16:00				
健康相談	心身の健康に関する相談	(月)~(金)	9:00~17:00	保健センター (健康推進課・☎0562-54-1300)			
※ 女性のためのカウンセリング	女性カウンセラーによる女性の諸問題・悩み・DVなどの面接相談	①2日②9日③16日 ④23日の木曜日	①③10:00~16:30 ②④13:30~20:20	男女共同参画センター (ふれあいプラザ内) (☎0562-56-6305)			
※ NPO・市民活動相談	市民活動を始めたい方や、団体の組織化・運営の相談	毎週(水)	13:00~16:00	市民活動室 (市民活動センター内・☎0562-31-0381)			

## 「新しい生活様式」を日常に

(厚生労働省「新しい生活様式」を一部抜粋)

新型コロナウイルス感染症により、私たちは、身の周りに潜むウイルスを意識しながら、新たな日常を、新しい生活様式で過ごす必要に迫られています。できることから、日常に取り入れていきましょう。

### ☑ 日々の生活習慣

- ▶ こまめに手洗い、消毒、換気をしましょう
- ▶ 3密（密集、密接、密閉）を避けましょう
- ▶ マスクやハンカチを使った咳エチケットを徹底しましょう
- ▶ 人と人との間隔をできるだけ空けましょう（目安は2メートル）
- ▶ 会話するときは、できるだけ真正面を避けましょう



### ☑ 買い物

- ▶ 1人、または少人数ですいた時間に行きましょう
- ▶ 商品などに触わるのは控えめにしましょう
- ▶ レジに並ぶときは、スペースを空けましょう

### ☑ 食事

- ▶ 大皿は避けて、料理は個々に取り分けましょう
- ▶ 対面ではなく横並びで座りましょう



### ☑ 健康管理

- ▶ 毎朝の検温、健康確認をしましょう。発熱や風邪の症状があるときは、自宅で療養しましょう

### ☑ 移動・外出

- ▶ 症状がなくてもマスクをしましょう
- ▶ 運動は少人数で行いましょう
- ▶ 狭い部屋に長時間滞在しないようにしましょう
- ▶ 公共交通機関を利用するときは、混んでいる時間帯をできるだけ避けましょう



### 支え合いマスク回収箱を設置

～余っているマスクの回収にご協力を～

設置場所：市役所、東部・岡田・旭まちづくりセンター、ふれあいプラザ、保健センター、福祉活動センター、イトーヨーカドー知多店



回収したマスクは、福祉施設などへ提供します。包装されていて、未使用・未開封のものに限ります。

## 番組放送のお知らせ

デジタル12ch知多メディアネットワーク

(①7/1～14②7/15～31)

ほっとラインちた 9:00～、15:00～、21:00～

- ①梅子と学ぼう！熱中症予防と応急手当（再放送）
- ②オンライン版配信中！知って得する出前講座

◎暮らしの情報ちたあ知つとる？（文字情報）  
・番組DVDの貸し出しは秘書広報課（広報）、中央図書館  
・YouTube「知多市広報公式チャンネル」でも公開中  
ハローとうかい 8:30～、14:30～、20:30～

- ①交通安全への取り組み～補助制度をご利用ください～
- ②トマトde健康に～トマトde健康フェスティバル開催中～

スマイルおおぶ 8:45～、14:45～、20:45～

- ①「情熱×大府人 少壮吟士 浅田聖謙（再放送）」
- ②「情熱×大府人 少壮吟士 浅田聖謙～武道館公演の舞台裏～（再放送）」

あったかいまち ひがしうら 9:15～、15:15～、21:15～  
暮らしに役立つ内容を文字情報でお届けします

もしものときの防災ラジオ・83.4MHz  
メディアスエフエム放送中!!

知多市の情報を生放送番組の中で随時発信しています。ぜひお聴きください。

デジタル11ch  
メディアス防災専用チャンネル

24時間、定点カメラ映像を通し、平常時は気象・道路・鉄道の情報、災害時は画面を切り替え、災害情報をお伝えします。