



Anniversary
CHITA



桃の節句に 子どもの
健やかな成長を願って…

ちょうどいいまちニュース

活性化に尽力

12月18日



知多市老人クラブ連合会が優良老人クラブ連合会表彰の受賞を報告

生涯現役を目指して

12月17日



日本エイジグループトライアスロン大会で優勝した永倉光男さん（にしのお）が報告

チアダンスで全国2位！

12月18日



オールジャパンチアダンスチャンピオンシップ2019で、2位に入賞したPEACH★CHEERS★Gemstoneが報告

速さと正確さを競う

12月17日



パソコン入力コンクールに出場した加藤美海さん（横須賀高1年）が3位入賞を報告

市民の情報交換広場

ふゆうちゃん
掲示板



4月1日号掲載分の投稿は、2/20(木)～25(火)です。申し込み順。
○期間外の応募は掲載できません。○

こどもに性を語れる
おとなになりませんか？

日時 3/5(木) 10:00～12:00 場所 ふれあいプラザ 内容性
犯罪から子どもを守るためには、小さいうちに性教育を
申込み・問合せ せりりんママ応援隊・にしのお
その他子ども連れ可

投稿お待ちしております

市内で市民が開催するものに限り、営利目的、政治・宗教活動、公序良俗に反するものは除く。応募多数の場合は申し込み順で掲載し、掲載の可否は通知しません。同一記事の再掲は不可。原

稿を省略する場合あり。

〒478-8601 知多市役所 秘書広報課（広報）FAX 0562-33-8297 Eメール kouhou@city.chita.lg.jp

アイアンマン70.3を開催 参加者・ボランティアを募集します



トライアスロンの国際大会「アイアンマン70・3セントレア知多半島ジャパン」を知多市、常滑市、半田市を舞台に開催します。

また、6歳から12歳までを対象とした「アイアンキッズ」も開催します。

さらに、今大会では、競技距離51・5kmの「5150」カテゴリを新設します。コースはアイアンマン70・3のコースを基本に、知多市内で完結します。

選手募集と競技内容

アイアンマン70・3 スイム1.9km、バイク90・1km、ラン21・1km、総距離約113・1km(70・3マイル)

「5150」カテゴリ スイム1.5km、バイク40km、ラン10km、総距離51・5km

日時 6月14日(日)IIアイアンマン70・3と「5150」カテゴリ。6月13日(土)IIアイアンキッズ主催 アイアンマン70・3セントレア知多半島ジャパン実行委員会(構成団体:関係市、愛知県、中部国際空港(株)、(株)アスロニア)

ボランティア募集

内容は、大会準備、選手誘導、給水などの手伝いです。大会を盛り上げ、選手とともに感動の一瞬を味わいましょう。

募集期間は、3月31日(火)までです。

申込み 大会ホームページ
(<http://ironman703.com>)

内容は、大会準備、選手誘導、給水などの手伝いです。大会を盛り上げ、選手とともに感動の一瞬を味わいましょう。

募集期間は、3月31日(火)までです。

申込み 大会ホームページ
(<http://ironman703.com>)



農業委員と農地利用最適化推進委員の推薦と募集

「さ」から申し込んでください。

問合せ 同実行委員会事務局 (☎0570-1010) 1703、月～金曜日 (祝日を除く) の午前10時～午後6時)、または生涯スポーツ課(メディアアスレチック内・☎0562-3313362)。

詳しくは大会ホームページをご覧ください。

7月19日(日)の農業委員任期満了に伴う市農業委員会委員と農地利用最適化推進委員の候補者の推薦と募集を行います。

なお、推薦と募集の後、農業委員は議会の同意を得て市長が任命し、推進委員は農業委員会が委嘱します。

内容 農業委員は農地法などに基づく許認可業務と農地等利用最適化推進業務、人・農地プランの実質化業務。推進委員は農地等利用最適化推進業務と人・農地プランの実質化業務、許認可関連調査業務

任期 7月20日(月)から5年7月19日(水)まで

応募資格 農業委員は農業

7月19日(日)の農業委員任期満了に伴う市農業委員会委員と農地利用最適化推進委員の候補者の推薦と募集を行います。

なお、推薦と募集の後、農業委員は議会の同意を得て市長が任命し、推進委員は農業委員会が委嘱します。

内容 農業委員は農地法などに基づく許認可業務と農地等利用最適化推進業務、人・農地プランの実質化業務。推進委員は農地等利用最適化推進業務と人・農地プランの実質化業務、許認可関連調査業務

任期 7月20日(月)から5年7月19日(水)まで

応募資格 農業委員は農業

に関する識見を有し、農業委員会の職務を適切に行うことができる方。推進委員は農地などの利用の最適化推進に熱意と識見を有し、職務を適切に行うことができる方

人数 農業委員12人、農地利用最適化推進委員10人

申込み・問合せ 2月18日(火)から3月18日(水)までに農業振興課、または農業委員会事務局へ

その他 推薦と応募に係る手続き、身分や報酬などの詳細は、募集要領をご覧ください。募集要領、応募様式は同課、同委員会の窓口で配布するほかホームページからも印刷できます。



広告を募集します あいあいバス・指定ごみ袋

あいあいバス

コミュニティ交通あいあいバスは、市内3路線を運行しており、走る広告媒体として効果的です。

掲載期間 4月1日(水)～3年3月31日(水)で1カ月単位の申し込み

掲載台数 3台

掲載場所 車体後部板、運転席後部で各1面。複数の申し込みがあった場合は、申し込み順で決定

掲載方法 車体後部板、運転席後部の掲示板へ挟み



込み。広告板は申込者で作成

規格 車体後部板Ⅱ縦45cm×横120cm▽運転席後部Ⅱ縦36cm×横50cm以内

掲載料 車体後部板Ⅱ1面月3080円▽運転席後部Ⅱ1面月2050円

募集期間 2月20日(木)～3月11日(水)午後5時まで。同日必着で郵送も可

申込み コミュニティ交通広告掲載申込書に次の書類を添付して、市民協働課(交通・防犯)まで直接、または郵送。FAX、メールでの提出は不可

提出物 ①広告のデザイン案②直近の市税の納税証明書(写し可)③法人は登記事項証明書、個人は身分(身元)証明書(共に写し可)。市の入札参加資格を有する方は②③の添付は不要

問合せ 同課(交通・防犯)

その他 募集要項、申込書は同課で配布。市ホームページからも印刷可

市指定ごみ袋

指定ごみ袋は収集場所にごみを出す際に使用され、市民生活に不可欠なもので、宣伝効果が期待できます。

掲載期間 2年度に発注、作成する指定ごみ袋の在庫がなくなるまで

募集数 6組(45Lの指定ごみ袋1枠、30Lの指定ごみ袋1枠の計2枠で1組)

規格 45Lの1枠Ⅱ縦80mm×横120mm、30Lの1枠Ⅱ縦70mm×横105mm

掲載料 1組10万円

募集期間 2月28日(金)午後5時まで。同日必着で郵送も可

申込み 市指定ごみ袋広告掲載申込書に次の書類を添付して、ごみ対策課(清掃センター内)まで

直接、または郵送。FAX、メールでの提出不可

提出物 ①広告のデザイン案②直近の市税の納税証明書(写し可)③法人は登記事項証明書、個人は身分(身元)証明書(共に写し可)。市の入札参加資格を有する方は②③の添付は不要

問合せ 同課(同センター内・☎0562-13215300)

その他 募集要項、申込書は同課で配布。市ホームページからも印刷可

市議会を傍聴してみませんか 3月定例会開催日程(予定)

- 2月27日(木) 本会議第1日(施政方針演説、議案上程)
- 3月10日(火) 本会議第2日(代表質問)
- 11日(水) 本会議第3日(一般質問)
- 12日(木) 本会議第4日(議案審議、委員会付託)
- 13日(金) 福祉文教委員会
- 16日(月) 建設経済委員会
- 17日(火) 総務委員会
- 23日(月) 議会運営委員会
- 25日(水) 本会議最終日(委員長報告、討論、採決)、全員協議会

※時間は午前9時30分から(3月10日は午前9時から)
※手話通訳や要約筆記を希望する方は、事前に議会事務局に申し込んでください。

※市役所1階ロビーで本会議の様子をライブ中継します。
問合せ 事務局



お知らせ

局番案内 31,32,33,34,35,36,39,51,54,55,56,57,74,77,87は0562 42,43,44は0569

時…日時 場…場所 内…内容 対…対象 定…定員 料…参加費など 申…申し込み 問…問い合わせ 他…その他

案内

就学援助申請の受け付け

市教育委員会では、経済的な理由で就学費用の支出が困難な市内在住の市立小中学校の児童・生徒の保護者に、給食費や学用品費などの援助制度を設けています。

この制度を利用できるのは、元年度、または2年度に次の認定基準のいずれかに該当し、審査を経て、児童・生徒の就学費用の支出が経済的な理由で困難であると認められる世帯です。

認定基準

- ア生活保護法に基づく保護の停止、または廃止を受けた世帯
- イ市民税非課税、または減免の世帯
- ウ個人事業税、または固定資産税が減免の世帯。住宅新築による固定資産税の減額は除く
- エ国民年金の掛金が減免の世帯
- オ国民健康保険税が減免、または徴収猶予の世帯
- カ児童扶養手当受給世帯
- キ生活福祉資金の貸付を受けている世帯
- クそのほか、経済的な理由で就学費用の支出が困難な世帯

申請に必要なもの

申請書、印鑑、振込口座、認定基準に該当していることを証明できる書類のコピー

申請期間

- 在学中の児童・生徒の保護者 = 2/17(月)~27(木)
- 小中学校に入学予定の新1年生の保護者 = 4/15(水)まで

申・問・申請書類配布 各小中学校、または市学校教育課

他 市内の小中学校に入学予定の新1年生の保護者で希望される方に、新入学学用品費の入学前支給を行っています。

春季火災予防運動

3/1(日)~7(土)

「ひとつずつ いいね!で確認 火の用心」

この時季は、空気が乾燥しているため、火の取り扱いには十分に注意しましょう。

3つの習慣 寝たばこは絶対やめる
▽ストーブは、燃えやすいものか

ら離れた位置で使用する▽ガスこんろなどのそばを離れるときは、必ず火を消す。

4つの対策 逃げ遅れを防ぐために、住宅用火災警報器を設置する▽寝具、衣類、カーテンからの火災を防ぐために、防災品を使用する▽火災を小さいうちに消すために、住宅用消火器などを設置する▽お年寄りや身体の不自由な人を守るために、隣近所の協力体制をつくる。

問 市消防本部予防課 (☎56-0147)

他 消防職員や消防団員が、住宅用火災警報器や消火器を販売することはありません。

清掃センターコーナー

びんは大切な資源です

びん類の多くはリユース(再使用)、リサイクル(再生利用)が可能です。このため、市では生きびん、無色びん、色付きびんの3種類に分けて、地域の資源回収や清掃センター、リサイクルプラザで、資源として回収しています。油などで汚れたものでなければ、資源として出しましょう。

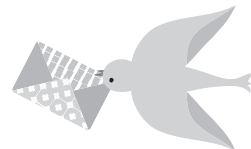
特に、生きびん(一升びんやビール大びん)は、洗浄後、再使用するため、資源やエネルギーの節約、ごみの発生抑制につながります。また、一部の店舗では、生きびんを有償で引き取っています。

次の世代に、より良い環境を引き継ぐためにも、積極的に生きびんを使用した酒類や醤油などを購入し、ごみではなく、資源として出すことを心掛けましょう。

また、リサイクルしやすい無色や茶色のびんも、資源として出してください。

問 市ごみ対策課(清掃センター内・☎32-5300)





局番案内 31,32,33,34,35,36,39,51,54,55,56,57,74,77,87は0562 42,43,44は0569

税のコーナー

軽自動車などの廃車・譲渡の手続き

軽自動車税（種別割）は、毎年4月1日現在の所有者（売り主が所有権を保留している場合は、買い主である使用者）に課税されます。

軽自動車などの売却（下取りに出すなど）や、廃車をしたとき、住所や名義を変更したときは、必ず軽自動車検査協会、または愛知運輸支局（原付は市役所）で必要な手続きをしてください。

この手続きをしない場合、「軽自動車税（種別割）が課税され続ける」「納税通知書が届かない」などのトラブルの原因となります。なお、手続きを業者などに依頼した方は、必ず確認してください。

また、例年3月下旬は窓口が大変混雑しますので、手続きは早めをお願いします。

☑ 市税務課、または下表の手続き場所

☒ 自動車税（種別割）も愛知運輸支局で同様の手続きが必要です。詳しくは知多県税事務所（☎0569-89-8176）

車種	手続き場所
原動機付自転車（125cc以下のもの） ・小型特殊自動車	市税務課
軽自動車二輪（125ccを超え250cc以下のもの） ・二輪の小型自動車（250ccを超えるもの）	国土交通省中部運輸局愛知運輸支局 （名古屋市中区北江町1-1-2、 ☎050-5540-2046）
軽自動車三輪・軽自動車四輪	軽自動車検査協会愛知主管事務所 （名古屋市港区いろは町2-56-1、 ☎050-3816-1770、 http://www.keikenkyo.or.jp ）

勤労文化会館

☎33-3600 原則月曜休館

ベリーダンス・エクササイズ 教室参加者募集

☑ 毎月第2・4土曜日①13:30から②15:00から（1時間程度）

☒ ①基本・入門コース②中級（経験者）コース

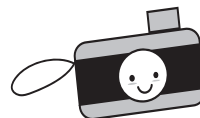
講師 岩附由加里さん（ベリーダンス・エクササイズインストラクター）

¥ 3000円（3カ月ごとに集金）

☑・☒ 同館に設置している応募用紙に必要事項を記入し、同館受付、または、FAXで

広報ちた 4月16日号の 表紙写真を募集

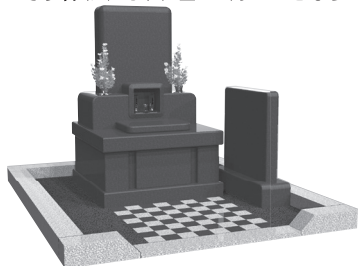
★締め切りは3/13(金)
★詳しくは市ホームページをご覧ください。



☑ 市秘書広報課（広報）

ありがとう

「ステキなお墓ができたね」
そう言われる、お墓づくりのことなら



創業昭和2年
知多市大興寺の

お墓ディレクターと熟練職人のいる専門墓石店

石の店 いながき

知多墓園を再現したショールーム完備

1. 工事規定に合格するサイズが確認できる
2. お墓づくりに必要な総予算がよく分かる
3. さわって・歩いて・しゃがんで・体験できる

まずは電話で相談したいお客様は

フリーダイヤル

0120-1483-22

FAX. 0562-56-5223 E-mail/info@stone-world.co.jp

「知多市大興寺字長根90-1」とカーナビに入力して下さい

☎電話で(10時~17時)

水曜 第13.5木曜日定休

24時間受付

車で来店

- お墓じまい
- お墓の引っ越し
- クリーニング
- ペイント入れ直し
- コーティング
- 戒名の追加彫刻
- 修理、改修工事
- 墓石用地震ゲル
- 納骨式サポート
- 各宗納骨袋販売

広告

広報ちたへ掲載する広告を募集しています。問い合わせは市秘書広報課（広報）まで

お知らせ

時…日時 場…場所 内…内容 対…対象 定…定員 料…参加費など 申…申し込み 問…問い合わせ 他…その他

募 集

市体育協会会員

内 下表のとおり

対 15歳以上の方

問 月会費、活動時間など詳しくは、各競技部、または市体育協会事務局 (☎51-2058)

公立西知多総合病院 短時間会計年度任用職員

職種 歯科衛生士

募集人数 1人

応募資格 歯科衛生士の資格を持つ方

試験会場 公立西知多総合病院

試験内容 面接試験

競技部名	活動日	活動場所	申込み・問合せ	電話番号
軟式野球部	日	運動公園野球場ほか	伊藤恒雄	080-4058-3709
バレーボール部	水(夜間)	メディアス体育館ちた主競技場	畑中喜也	42-0676
卓球部	水・金・土・日(夜間)	メディアス体育館ちた卓球剣道場(一般開放時)	竹内宣友	32-0776
ソフトテニス部	日・祝(午前)	運動公園庭球場	石井寛	090-6076-8457
テニス部	日(午後)		中野正之	080-1589-1726
陸上競技部	土(午後)	物産フードサイエンス1969知多スタジアム	才記隆憲	43-3376
剣道部	火(夜間)	メディアス体育館ちた卓球剣道場	林幹人	090-4535-1716
柔道部	水(夜間)	メディアス体育館ちた柔道場	山口光男	56-2160
射撃部	年間計画による	県総合射撃場	土井征一	090-1727-7011
弓道部	毎日(月除く)	メディアス体育館ちた弓道場	高橋佐智子	55-5104
スキー部	年間計画による	白馬さのさかスキー場など	平島和貴	56-2123
サッカー部	各所属チームごとに活動		竹内稔	56-0804
バドミントン部	金(夜間)	メディアス体育館ちた主競技場	吉川慎吾	56-4253
バスケットボール部	年間計画による		鱈部久也	32-6171
ソフトボール部	日	寺本台グラウンド	江端永久	43-4595
空手道部	各教室で活動		加古哲也	33-3419
相撲部	年間計画による		吉戸祐馬	33-1323
ゴルフ部	年間計画による	中日ゴルフ・知多スポーツクラブTOPS	伊藤晴夫	55-5088
水泳部	年間計画による		榊原充	55-9272
フルコンタクト空手道部	各教室で活動		平山幸光	57-4320

提出書類 会計年度任用職員雇用申込書(規定用紙)、資格・免許の写し

申・問 同病院管理課(☎33-5500)へ持参、または郵送(〒477-8522東海市中ノ池3-1-1)。土・日曜日、祝日を除く

他 詳細は同病院ホームページ参照。会計年度任用職員雇用申込書などの書類は同課で配布。同病院ホームページからもダウンロード可

公立西知多看護専門学校 短時間会計年度任用職員

職種 一般事務

募集人数 2人

応募資格 ワード、エクセル、図書整理などができる方

採用予定日 4/1(水)

勤務時間 週19.5時間程度(時間帯は要調整)

時給 990円

試験方法 面接試験(申込書受付時に実施)

申・問 2/28(金)までに、会計年度任用職員雇用申込書(規定用紙。同校で配布。ホームページからもダウンロード可)を同校へ(☎55-5700)

保育士 (会計年度任用職員) 募集中

問 市幼児保育課



詳しくはこちら

局番案内 31,32,33,34,35,36,39,51,54,55,56,57,74,77,87は0562 42,43,44は0569

若者就労支援フォーラム 2020

時 3/8(日)13:30~16:00
場 青少年会館
内 市若者就労体験事業の報告とパネルディスカッション
講師 就労体験協力事業所代表など
対 支援者、事業所担当者、または若者の就労支援に関心のある方
定 80人。申し込み順
料 無料
申・問 2/18(火)から市若者支援センター(同館内・☎36-2960)

ファミリー・サポート・センター救急法講習会

時 3/14(土)10:00~11:30
場 子育て総合支援センター
内 心肺蘇生、やけど、誤飲などの応急手当を学びます。
講師 市消防署職員
対 ファミリー・サポートの会員、または会員登録を希望する方
申・問 3/13(金)までにファミリー・サポート・センター(子育て総合支援センター内・☎55-0051)
他 動きやすい服装で参加

春休みシルバーおさらい教室

時 3/25(水)~31(火)の9:30~11:30、または13:30~15:30の2コース
場 高齢者能力活用会館
内 シルバー人材センター会員の指導のもと、家庭的な雰囲気の中で、学習する習慣を身に付けます。
対 小学生
定 各コース10人。申し込み順

料 3500円(5日分)
申・問 2/18(火)~3/13(金)の8:30~17:00に市シルバー人材センター(☎55-5476・FAX55-3332)
他 申し込み用紙はホームページに掲載(<http://www.sjc.ne.jp/chita-sc/>)

中央図書館
 ☎55-4349 原則月曜休館
www.lib.city.chita.aichi.jp

絵本でにっこり！ ほっこり赤ちゃん和妈妈

時 3/11(水)11:00~12:00
内 絵本の楽しみ方や、手遊び・わらべうたなどを交えてみんなで楽しく遊べます。
講師 おはなし・みずぐるま会員
対 未就園児とその親(保護者)
定 30組。申し込み順
申・問 2/20(木)から同館

英文多読読書会 読書会 in Chita

時 3/22(日)14:00~15:00
内 英文多読に関する相談など
他 事前申込み不要。当日の出入り

自由

英文多読講座

時 3/28(土)①14:00~14:40②15:00~16:00
内 ①英語での読み聞かせのコツ、読み聞かせ方法の紹介②英語を思いっきり楽しんじゃおう、親子での英語体験
講師 宮下いづみさん(明治大学非常勤講師)
定 ①15人②親子30組(申し込み順)
申・問 2/22(土)から同館

YAサポータークラブ 3期生募集

時 5月、7月、8月、9月、11月、1月、3月の第2日曜日の10:00~12:00
内 ジュニア向け図書館だより作成、ジュニアコーナー飾りつけなど、一年を通して図書館をサポート。
対 2年度時点で中学・高校生の方
申・問 3/1(日)~4/30(木)に同館



市の大気(12月)

	二酸化硫黄 (SO ₂) ppm	二酸化窒素 (NO ₂) ppm	光化学オキシダント (Ox) 昼間時間帯 ppm	浮遊粒子状物質 (SPM) mg/m ³
緑 町	0.001	0.018	0.020	0.015
八幡東	0.002	0.018	0.017	0.013
岡 田	0.001	0.015	0.020	0.014

※市ホームページに測定結果の詳細、基準値などを掲載しています。
問 市環境政策課

お知らせ

時…日時 場…場所 内…内容 対…対象 定…定員 料…参加費など 申…申し込み 問…問い合わせ 他…その他

催し

全国一斉情報伝達テスト

時 2/19(水)11:00から

場 市内全域

内 内閣府によって、全国瞬時警報システムを通じた情報伝達テストが行われます。これに伴い、防災行政無線による自動放送とコミュニティFM「メディアスエフエム」での放送を行います。

※全国瞬時警報システムとは・・・

地震・津波や武力攻撃などの災害時に国から送られてくる緊急情報を、人工衛星などを活用して瞬時に情報を伝達するシステムです。

問 市防災危機管理課

市民と行政をつなぐ学習会

時 2/29(土) 9:30～12:00

場 市民活動センター

内 みんなで住みやすいまちづくりについて考えます。

講師 三島知斗世さん (NPO法人 ボランティアネイバーズ副理事長)

対 地域活動をしている人、これから活動しようとしている人

定 30人

料 200円 (資料代)

申・問 2/28(金)までに、市市民協働課 (同センター内・☎31-0382)

コミュニティ活性化委託事業実績報告会

時 3/5(木)13:00から。受付は12:30から

場 勤労文化会館

内 市のコミュニティ活性化委託事業に採択された2団体が実績報告を行います。

「朝倉団地センタープレイス活性化」事業=つつじが丘コミュニティ

地域の多世代、多文化交流の場として利活用を進める朝倉団地センタープレイスの認識を広げるとともに、ふらっと気軽に立ち寄れる居場所づくりを行いました。

「『地域の祭り』を活用した住民交流の活性化」事業=旭東コミュニティ

「地域の祭り」を活用し3地区(旭桃台、日長台、大興寺)住民同士の親睦や交流の場を拡大しました。

対 どなたでも

問 市市民協働課 (地域活性化)



消防団観閲式

時 3/8(日) 9:30～11:00

場 緑広場

内 消防団員が分列行進や小隊訓練、放水訓練など日頃の訓練の成果を披露します。

問 市消防本部庶務課 (☎56-0146)



ファミリー・サポート・センター講習会

時 3/8(日) 9:30～11:30

場 子育て総合支援センター

内 地域で子育てを助け合う市民同士の活動事業の概要説明など、会員登録に必要な説明を行います。

対 育児を手助けしてほしい方、または手助けしたい方

申・問 3/6(金)までにファミリー・サポート・センター(子育て総合支援センター内・☎55-0051)

火災

令和元年累計		前年比	
建物	12件	-	2件
車両	0件	-	3件
その他	15件	-	1件
合計	27件	-	6件

交通(人身)事故

令和元年累計		前年比	
発生件数	162件	-	43件
死者数	2人	+	2人
負傷者数	191人	-	63人

犯罪

令和元年累計		前年比	
侵入盗	37件	-	11件
自転車盗	47件	+	5件
オートバイ盗	3件	+	1件
車ねらい	18件	-	5件

人口

1月1日現在		前年比	
人口	85,331人	-	49人
男	43,073人	+	79人
女	42,258人	-	128人
35,911世帯		+	486世帯

ちた地名散歩

最終回

問合せ 歴史民俗博物館 (☎0562-33-1571)

「北粕谷・南粕谷」

知多市の南部、常滑市境に、粕谷という地区があります。伊勢湾とその向こうの鈴鹿の山々を広く見渡すことができる丘陵部に位置し、人々は専ら農業に勤しむなど、古くから穏やかな暮らしが営まれてきた所です。

粕谷地区は、海岸線近くから土地がなだらかに盛り上がり、台地を形成しています。常滑市との境を流れる矢田川に面した南側斜面には、縄文時代前期から始まる貝塚遺跡が認められており、およそ6千年前には私たちの祖先が住み着いていたようです。この頃は、現在よりも海面が上昇していたので、矢田川流域に海水が入り込み、深く入り江になっていたと考えられています。

「かすや」と発音するこの地名について、江戸時代後期の書籍「尾張地名考」では、「糟谷村 北南の二村あり地名明白ならず・・・」旨の記述があり、地名の起源は定かではありません。「粕谷」という地名が確認できる最古の記録は、北粕谷地区の八社神社に

所蔵されている棟札むなふだに表れています。

そこには、「・・・大野南糟谷・・・文明式年庚寅・・・」の文字が読み取れます。文明2年は、西暦1470年で、室町時代の頃です。棟札とは、神社などの建築物の創建や修理の際の事実を木札に記録したものです。この時代には、もう既に糟谷と称されていたことが分かります。

また江戸時代の庄屋文書には、北粕谷村、南粕谷村として頻繁にその名が表れています。明治時代以降は、たびたびの町村合併の波に飲み込まれましたが、地元の人たちは、自分たちの住む地域を「北粕谷」、「南粕谷」と呼び習わしてきました。

寒さも緩み、辺りが梅の香に包まれる頃、南粕谷の大智院には知多四国霊場巡りのお遍路さんが訪れます。そして、里山のあちらこちらが桜色に染まる頃、北粕谷の八社神社では市指定文化財の祭礼山車が引き出され、多くの人でにぎわいます。



▲北粕谷春祭り (八社神社)



▲北粕谷風景



▲南粕谷風景