

# 広報ちた

2019(令和元年)

# 12.16

No.1319

# 50<sup>th</sup>

Anniversary  
CHITA

知多市は2020年に  
市制施行50周年を迎えます



クリスマス飾ろう

# ちようどいいまちニュース

周囲への感謝を忘れずに

10月30日



## 出場選手激励会



空手の全国大会に出場する選手を激励

鱈部瑛南さん(佐布里小1年)、鱈部比奈子さん(同小3年)、平野海光さん(岡田小3年)、辻陽暉さん(旭東小4年)、早川心和さん(八幡小5年)、森田獅陽さん(同)、工藤蓮さん(新田小5年)、佐藤誠真さん(東部中1年)、柳井星七さん(中部中1年)、千保七海さん(八幡中2年)、本崎涼子さん(東部中2年)、北村優奈さん(八幡中3年)、除地明翔さん(東部中3年)、佐藤孔美さん(内海高1年)、中嶋謙信さん(同高2年)、柳井瑠唯さん(知多翔洋高2年)、戸高永遠さん(同高3年)、除地輝愛さん(八幡)、平山有真さん(大同大学大同高3年)

一生懸命頑張ります

11月13日



スポーツの全国大会に出場する選手を激励

新体操 貴船由菜さん(東部中3年)、齋藤結子さん(同)、佐藤花梨さん(同)

チアダンス 小2 = 江藤葵夏さん(岡田)、西平瑞希さん(八幡)▽小3 = 中尾香凛さん(八幡)、樋口未唯さん(佐布里)、胡摩いろはさん(新知)、寺田莉桜さん(旭南)、小林美音さん(南粕谷)▽小4 = 青木美濤さん(梶山)、石澤夢さん(八幡)、村井桃子さん(同)、佐藤杏夏さん(新田)、森本朱さん(同)、新開未友有さん(新知)▽小4 = 中村愛理さん(新田)▽小5 = 内田陽香理さん(新知)、西尾渚さん(同)、長島莉央さん(岡田)、松本美央莉さん(同)▽小6 = 中村花音さん(佐布里)、盛林紗央さん(つつじが丘)、新開妃奈乃さん(新知)、葉山京香さん(同)、由利環奈さん(岡田)、安楽叶さん(旭東)▽小5 = 清原潤心さん(八幡)、樋口幸来さん(佐布里)、阿部つぐみさん(新知)、胡摩奏さん(同)、下谷歩楓さん(同)▽小6 = 江口梨湖さん(八幡)、杉浦望愛さん(佐布里)、伊藤春陽さん(新田)、山口穂乃佳さん(新知)、江藤冬華さん(岡田)、渡邊心愛さん(同)、大場優凧さん(旭北)、瀧谷梨桜さん(同)、六分一百香さん(同)▽中1 = 小倉百華さん(中部)、塩谷友菜さん(同)、中井麻羽さん(同)、長島玲奈さん(知多)、新美楓葵さん(旭南)▽中2 = 原渚紗さん(東部)、長谷川怜音さん(中部)、皆川果奈さん(同)、瀧谷花音さん(知多)、松本明莉さん(同)▽中3 = 増永琳さん(知多)

知多市を盛り上げ、魅力を発信したい!

11月17日



「楽ちた楽祭season7」が市民活動センターで開催。「子どもハローワーク」などでにぎわう

子どもの「命」「権利」「未来」を守るために

11月1日



市民団体「子どもの幸せを願うネットワーク こども幸せねっと」と市が協働し、児童虐待防止の街頭啓発

自分の身は自分で、自分たちの地域は自分たちで

11月17日



旭南小学校グラウンドなどで総合防災訓練を実施。旭南地区住民はじめ、関係団体など32機関約450人が参加

知多から世界へ

11月14日



中学生海外派遣事業に参加した市内中学3年生12人が、ニュージーランドのクライストチャーチでの生活や交流の様子を発表

今年も力作揃い

11月21日



勤労文化会館で11月24日まで市民美術展を開催

全国大会でも笑顔でダンス

11月15日



ダンスの全国大会に出場する選手を激励  
小川杏さん(新田小4年)、榎本蘭香さん(八幡小5年)▽栗林優来さん(新知小4年)、腰嶋理恩さん(同小5年)、小林彩さん(佐布里小6年)、天草心愛さん(岡田小6年)

### 社会教育・生涯学習の振興に寄与

11月27日



愛知県教育表彰を受賞した、吉川佳代さん（日長）が報告

### 保護司として地域の犯罪予防と更生に尽力

11月22日



法務大臣表彰を受賞した伊藤美恵子さん（日長台）と、全国保護司連盟理事長表彰を受賞した平野義雄さん（南粕谷本町）が報告

### 毎日の練習の積み重ねで全国大会出場

11月28日



パソコン入力の全国大会へ出場する加藤美海さん（横須賀高1年）を激励

### 知多市の冬の風物詩

11月22日



朝倉駅西ロータリーで12月25日まで「スターダスト・ファンタジー・ちた2019」を開催

## 市民の情報交換広場 ふゆうちゃん掲示板



みんなの投稿を  
待ってるよ!

2月1日号掲載分の投稿は、12月19日（木）～23日（月）です。申し込み順。  
期間外の応募は掲載できません。

#### 投稿お待ちしております

市内で市民が開催するものに限り、営利目的、政治・宗教活動、公序良俗に反するものは除く。応募多数の場合は申し込み順で掲載し、掲載の可否は通知しません。同一記事の再掲は不可。原稿を省略する場合あり。  
〒478-8601 知多市役所 秘書広報課（広報） F A X 0562-33-8297 Eメール kouhou@city.chita.lg.jp



# 皆さんの意見を募集 パブリックコメント

パブリックコメントは、事業や計画の意思決定をする前に、その内容、趣旨を市民に公表し、提出された意見を考慮して、意思決定を行う手続きです。

今回、下表の計画案などに対する皆さんの意見を募集します。お寄せいただいた意見は、市の考えを添えて、内容を公開します。

資料などの配布場所 下表のとおり。市ホームページでも閲覧可

対象 市内在住、在勤、または在学の方。市内に事務所、または事業所がある法人や団体。本市に対して納税義務がある方

提出方法 12月20日(金)～21年1月24日(金)に各担当課。書面で直接、郵送、FAX、またはEメールで。いずれの場合も、住所、氏名(法人・団体の場合は、団体などの所在地、団体名、代表者名)を記載

案件名	内容	資料などの配布場所	問合せ・提出先(担当課)
知多市手話言語条例(案)の概要	手話言語の理解と普及啓発を通じて、市民一人ひとりが、住み慣れた地域で安心して暮らすことができる共生社会を実現させるため、条例の制定を進めています。	福祉課	同課 (Eメールfukushi@city.chita.lg.jp)
知多市認知症施策推進条例(案)の概要	認知症対策について、基本理念を定め、認知症に関する施策を総合的に推進し、認知症になっても住み慣れた地域で安心して暮らし続けることができるまちを実現させるため、条例の制定を進めています。	長寿課	同課 (Eメールchoju@city.chita.lg.jp)
第2期知多市子ども子育て支援事業計画(案)	知多市子ども条例や子ども・子育て支援法に基づき、子どもや子育て家庭を総合的に支援することを目的として計画の策定を進めています。	子ども若者支援課	同課 (Eメールkodomo@city.chita.lg.jp)
知多市空家等対策計画(案)	空家等対策の推進に関する特別措置法に基づき、空家等に関する施策を総合的かつ計画的に実施するため、計画の策定を進めています。	都市計画課	同課 (Eメールtoshikei@city.chita.lg.jp)
知多市バリアフリー基本構想(案)	高齢者、障害者等の移動等の円滑化の促進に関する法律に基づき、高齢者、障がい者などの移動や施設利用の利便性、安全性向上を促進するため計画の策定を進めています。	都市計画課朝倉駅周辺整備推進室	同室 (Eメールasakura@city.chita.lg.jp)
知多市下水道事業経営戦略(案)	快適な生活環境を保持するとともに、収支バランスのとれた健全な下水道経営を持続するため、経営戦略の策定を進めています。	下水道課(南部浄化センター内)	同課 (〒478-0045知多市南浜町25、☎0562-55-9591、FAX0562-55-9222、Eメールgesui@city.chita.lg.jp)



# 食中毒 冬でも注意を！

冬にも食中毒が多いことを知っていますか。ノロウイルスによる食中毒です。昨年は全国で約8500人の方が感染しています。抵抗力の弱いお年寄りや幼い子どもは死に至る場合がありますので、注意が必要です。

## ノロウイルスって？

感染性胃腸炎の原因の一つです。感染すると、1～2日で吐き気、おう吐、下痢、発熱などの症状が出ます。ひどい場合は、1日20回以上の激しい下痢をすることがあります。1～2日で治りますが、その後1週間ぐらいは便からウイルスが検出されます。

## 感染経路

以前は、カキなどの二枚貝による食中毒が多く報告されていましたが、

最近では、食べていないのに発病した事例も増えています。ウイルスの付いた手で触った食べ物が原因となりますが、ほかにも飛沫(ちり)によって人から人、人から器具、器具から人へ感染する場合があります。

## 予防方法

- ・食品を加熱する場合は、中心までよく火を通しましょう。
- ・トイレの後、患者を看護した後、調理の前などには十分に手を洗きましょう。

問合せ 環境政策課



# 知多市の二年 19



6月			5月				4月		3月		2月		1月				
29日	10日	9日	29日	28日	26日	19日	14日	1日	24日	14日	25日	23日	1日	18日	9日	17日	1日

尾張万歳元巨奉納公演  
 ①梅子をデザインした原付用ナンバープレートの交付開始  
 ②佐布里池梅まつり（3月10日まで）。③水が抜けた池の見物客も  
 (株)日本政策金融公庫熱田支店と産業振興等に関する包括連携協定を締結  
 市役所内に更生保護サポートセンターを開設  
 ベティさんの家旭公園桜まつりライトアップ（4月7日まで）  
 ④岡田保育園で終わりの会。67年の歴史に幕  
 岡田、日長、北粕谷で春のまつり  
 ペコロス初出荷  
 ⑤令和スタート。婚姻カップル37組が届け出  
 (株)スズケン名古屋営業部半田支店と地域包括ケアに関する連携協定を締結  
 女優の江藤あやさんとシンガーソングライターのかとう寛之さんをふるさと観光大使に任命  
 ⑥朝倉団地センタープレイスがオープン  
 国立長寿医療研究センターと高齢者の健康増進に関する協定を締結  
 愛知中央ヤクルト販売(株)と地域見守り活動に関する協定を締結  
 ⑦アイアンマン70・3知多半島ジャパン  
 ⑧知多中学生がアイアンマン出場選手と交流  
 ブルーサンビーチで浜開き、新舞子海上カーニバル（9月1日まで）

# 平成から令和へ

# 20



11



10



12



15



14



9



17



16



13

12月	11月	10月	9月	8月	7月
4日	29日 22日 17日	26日 10日 5日 1日	17日 9日 1日	31日 1日	26日 23日 14日 1日

⑨全小中学校教室でエアコンの利用開始  
旭公園でフジバカマの植栽会  
玉鷲関をふるさと観光大使に任命  
(公財)愛知県サッカー協会とフットボールセンター整備等に関する基本協定を締結

市公式LINE、Twitter開始  
市制施行50周年プレ事業・新舞子ビーチフェスティバルを⑩恋活イベントや⑪ミュージック花火で盛り上げ

UMEJAM3  
75歳以上の方へのあいあいバス「無料あいパス」交付開始

⑫ネーミングライツパートナー契約を締結し、知多運動公園陸上競技場の愛称が「物産フードサイエンス1969知多スタジアム」に

⑬国立長寿医療研究センターとの共同事業「脳とからだの健康チェック」始まる  
朝倉の梯子獅子(6日まで)  
佐布里梅を市の天然記念物に指定

⑭産業まつり(27日まで)で⑮市制施行50周年記念のロゴマークを発表

旭南小学校で総合防災訓練  
スターダスト・ファンタジー・ちた(12月25日まで点灯)

⑯プラチナ婚・ダイヤモンド婚・金婚を祝う会

⑰県立知多翔洋高等学校と人材育成や地域振興における包括連携協定を締結



# 会計年度任用職員を募集

問合せ 職員課

市では、令和2年度に市で働く会計年度任用職員を募集します。職務内容および募集人数は下表のとおりです。勤務条件の詳細は、ホームページ、職員課に設置した求人票をご覧ください。各課へ問い合わせてください。

受付期間 12月16日(月)～27日(金)の午前8時30分～午後5時15分(土・日曜日、正午～午後1時は除く。)

提出書類 令和2年度分知多市会計年度任用職員採用申込書。必要事項を記入してください。

※用紙は職員課で配布、ホームページからもダウンロード可

申込方法 申し込み当日に説明、または面談を行いますので、職員課へ直接本人が持参してください。なお、下表で郵送欄が「○」の業務は、後日面談を行いますので、持参(代理提出可)、または郵送(12月27日(金)必着)で職員課へ提出してください。

					【一般事務(書記補)】				
					課名(施設名)	No.	職務内容	募集人数	郵送
健康推進課 (保健センター)	30～31	窓口受付、一般事務	3人	○	総務課	1	総務事務	1人	
保険医療課	32	国保・年金事務	9人	○	税務課	2	固定資産税課税資料(家屋)	1人	
	33	医療・後期高齢事務	5人	○		3	整理事務(土地)	2人	
子ども若者支援課	34	児童手当等受付事務	2人			4	国民健康保険税課税関連事務	1人	
子ども若者支援課 (児童センター)	35	センター事務	1人	○		5～6	窓口受付、証明書等交付、市民税等資料整理事務	2人	○
子ども若者支援課 (子育て総合支援センター)	36	ファミリー・サポート・センター事務	1人			収納課	7	収納対策・収納管理事務	4人
若者女性支援室 (男女共同参画センター)	37～38	センター事務	3人		企画情報課	8	統計調査事務	1人	
					9	情報管理事務	1人		
若者女性支援室 (青少年会館)	39	青少年会館事務	2人		秘書広報課	10	広報事務	1人	○
					職員課	11	福利厚生事務	1人	
幼児保育課	40	幼児保育事務	2人		市民協働課	12	一般事務(地域活性化)	1人	
						13	交通防犯事務	1人	
幼児保育課 (各保育園、各幼稚園、やまもも園)	41～44	保育園事務	8人	○	市民協働課 (各まちづくりセンター)	14～19	センター受付事務	11人	○
環境政策課	47～48	環境事務	3人		市民協働課 (市民活動センター)	20	多文化共生事務(翻訳、通訳含む)	1人	
ごみ対策課 (清掃センター)	49	ごみ搬入受付などの事務	1人	○	長寿課 (在宅ケアセンター)	21	個人番号カード作成事務、証明窓口事務、異動窓口事務、庁舎総合案内、庶務	18人	○
商工振興課	50	観光振興事務	1人		長寿課 (老人福祉センター、各福祉会館)	23	居宅介護支援事業庶務事務	1人	○
農業振興課	52	水田台帳データの入力、現地確認などの資料作成等の事務	1人	○	市民窓口課	24	認知症初期集中支援推進事業庶務事務	1人	○
都市計画課	53	都市計画事務(育休代替)	1人		福祉課	26～27	高齢者福祉施設一般事務	9人	○



【幼稚園教諭】					土木課	54	窓口等事務	2人	
課名(施設名)	No.	職務内容	募集人数	郵送	緑と花の推進課	55	公園・緑地などの窓口受付、データ入力、書類整理など	1人	○
幼児保育課 (各幼稚園)	93	特別支援クラス(担任)業務	1人	○	緑と花の推進課 (公園管理事務所)	56~58	公園管理事務所受付事務	8人	
	94	特別な配慮児童対応業務	3人	○					
	95	預かり保育・休憩対応・引継ぎ業務	2人	○					
【やまもも園療育補助指導員】					下水道課 (南部浄化センター)	59	水洗化台帳へのデータ入力、会計伝票入力業務の補助、図面の着色、窓口対応補助	2人	○
課名(施設名)	No.	職務内容	募集人数	郵送	水道課	60	窓口・電話受付、システム登録、書類作成事務	7人	○
幼児保育課 (やまもも園)	96~98	療育指導補助業務	5人	○	消防本部庶務課	61	消防一般事務	1人	
【やまもも園療育指導員】					学校教育課	62~63	学校教育課事務	2人	○
課名(施設名)	No.	職務内容	募集人数	郵送	学校教育課 (各小中学校)	64~65	学校事務	15人	○
幼児保育課 (やまもも園)	99~100	療育指導業務(担任)	6人	○	生涯学習課	66~67	一般事務の補助	3人	○
【児童センター補助指導員】					生涯学習課 (中部公民館)	68	公民館事務	2人	○
課名(施設名)	No.	職務内容	募集人数	郵送	生涯学習課 (歴史民俗博物館)	69	一般事務の補助及び図書資料整理	2人	○
子ども若者支援課 (児童センター)	101	児童健全育成指導補助業務	3人	○	生涯スポーツ課 (メディアスポーツ館ちた)	70~71	窓口対応・物品貸出などの日常業務補助	2人	○
【児童センター指導員】					生涯スポーツ課 (メディアスポーツ館ちた)	72~73	施設予約受付、利用者対応、トレーニング講習会等、窓口対応	7人	○
課名(施設名)	No.	職務内容	募集人数	郵送	農業委員会事務局	74	農地台帳の入力などに伴う事務、農地法などの案件処理業務の補助事務	1人	
子ども若者支援課 (児童センター)	102~106	児童健全育成指導業務	8人	○					
【教室担当保育士】									
課名(施設名)	No.	職務内容	募集人数	郵送					
子ども若者支援課 (子育て総合支援センター)	107~109	子育て支援親子教室・フォロー教室担当業務	4人						
【放課後子ども教室補助指導員】									
課名(施設名)	No.	職務内容	募集人数	郵送					
子ども若者支援課 (各小学校)	110	子ども教室補助業務	3人						
【放課後子ども教室指導員】									
課名(施設名)	No.	職務内容	募集人数	郵送					
子ども若者支援課 (各小学校)	111	子ども教室専任業務	11人						
【放課後児童クラブ指導員】									
課名(施設名)	No.	職務内容	募集人数	郵送					
子ども若者支援課 (各小学校)	112~114	児童クラブ補助業務	29人						
	115~117	放課後児童支援員業務	21人						
【子育て支援員】									
課名(施設名)	No.	職務内容	募集人数	郵送					
幼児保育課 (各保育園)	75	早延長保育業務	15人	○					
	76~77	保育業務(早延長なし)	25人	○					
【保育士】									
課名(施設名)	No.	職務内容	募集人数	郵送					
健康推進課 (保健センター)	78	母子保健業務	2人	○					
	79	保育業務(担任)	65人	○					
	80~83	補充保育業務	167人	○					
	84~88	早延長保育対応保育業務	115人	○					
	89~91	保育業務(早延長あり)	15人	○					
	92	やまもも園一時保育業務	2人	○					

**【養育支援訪問員】**

課名(施設名)	No.	職務内容	募集人数	郵送
子ども若者支援課 (子育て総合支援センター)	133 ～ 135	養育支援訪問業務	3人	

**【ファミリー・サポート・センターアドバイザー】**

課名(施設名)	No.	職務内容	募集人数	郵送
子ども若者支援課 (子育て総合支援センター)	136	ファミリー・サポート・センターアドバイザー業務	1人	

**【母子父子自立支援員】**

課名(施設名)	No.	職務内容	募集人数	郵送
子ども若者支援課	137	ひとり親家庭等に関する相談および支援業務	2人	

**【児童虐待対応指導員】**

課名(施設名)	No.	職務内容	募集人数	郵送
若者女性支援室	138	児童虐待対応と要保護児童対策地域協議会運営事務	1人	

**【障がい児相談支援員】**

課名(施設名)	No.	職務内容	募集人数	郵送
子ども若者支援課 (障がい児相談支援事業所)	139 ～ 140	障がい児相談業務	2人	

**【手話通訳者】**

課名(施設名)	No.	職務内容	募集人数	郵送
福祉課	141 ～ 142	手話通訳業務	2人	○

**【言語聴覚士】**

課名(施設名)	No.	職務内容	募集人数	郵送
幼児保育課 (やまもも園)	143	言語指導業務	1人	○

**【社会福祉士】**

課名(施設名)	No.	職務内容	募集人数	郵送
福祉課	144	被保護者就労支援業務	1人	○
長寿課(在宅ケアセンター)	145	認知症初期集中支援推進業務、在宅ケアセンター総合相談対応の支援業務	1人	○

**【看護師】**

課名(施設名)	No.	職務内容	募集人数	郵送
幼児保育課 (各保育園)	146	保育園看護師(0歳児担任)	5人	○
	147	保育園看護師	6人	○
長寿課 (在宅ケアセンター)	148 ～ 151	訪問看護業務	4人	○

**【放課後児童クラブ専任指導員】**

課名(施設名)	No.	職務内容	募集人数	郵送
子ども若者支援課 (各小学校)	118	児童クラブ専任業務	15人	

**【教育相談員】**

課名(施設名)	No.	職務内容	募集人数	郵送
学校教育課	119	教育相談業務	1人	○

**【学校生活支援員】**

課名(施設名)	No.	職務内容	募集人数	郵送
学校教育課 (各小中学校)	120 ～ 122	生活支援業務	41人	○

**【日本語初期指導教室指導員】**

課名(施設名)	No.	職務内容	募集人数	郵送
学校教育課 (つつじが丘小学校)	123 ～ 124	日本語初期指導教室指導業務	3人	○

**【外国人児童生徒指導員】**

課名(施設名)	No.	職務内容	募集人数	郵送
学校教育課 (小中学校)	125 ～ 126	外国人児童生徒指導業務	2人	○

**【適応指導教室指導員】**

課名(施設名)	No.	職務内容	募集人数	郵送
学校教育課 (学校生活適応指導教室「ふれあいスクールタッチ」)	127	学校生活適応指導業務	3人	○

**【養護教諭補助員】**

課名(施設名)	No.	職務内容	募集人数	郵送
学校教育課 (各小学校)	128	養護教諭補助業務	1人	○

**【養護教諭】**

課名(施設名)	No.	職務内容	募集人数	郵送
幼児保育課 (各保育園)	129	障がい児保育補助業務	2人	○

**【家庭児童相談員】**

課名(施設名)	No.	職務内容	募集人数	郵送
子ども若者支援課 (子育て総合支援センター)	130 ～ 132	家庭児童相談業務	3人	

**【交通指導員】**

課名(施設名)	No.	職務内容	募集人数	郵送
市民協働課	169	交通指導業務	10人	

**【運転手】**

課名(施設名)	No.	職務内容	募集人数	郵送
秘書広報課	170	市長車運転業務	1人	○
幼児保育課 (やまもも園)	171	やまもも園送迎運転業務	2人	○

**【緑化指導員】**

課名(施設名)	No.	職務内容	募集人数	郵送
緑と花の推進課	172	ハジカミほ場における育苗指導業務	1人	○

**【草木維持管理指導員】**

課名(施設名)	No.	職務内容	募集人数	郵送
緑と花の推進課	173	公園などの草木維持管理	1人	○

**【緑化作業員】**

課名(施設名)	No.	職務内容	募集人数	郵送
緑と花の推進課	174 ～ 176	ハジカミほ場における育苗作業	7人	○

**【公園管理作業員】**

課名(施設名)	No.	職務内容	募集人数	郵送
緑と花の推進課	177	市役所周辺における花壇管理業務	1人	○
	178	公園などの草木維持管理	2人	○
緑と花の推進課 (公園管理事務所)	179	芝刈、草刈、剪定、草花維持管理作業	21人	
	180	花壇管理業務	2人	
	181 ～ 182	陸上競技備品管理業務	2人	
生涯スポーツ課 (メディアスポーツ館ちた)	183	屋外体育施設におけるグラウンド整備など	2人	○

**【障がい者】**

課名(施設名)	No.	職務内容	募集人数	郵送
職員課 (各課配属)	184	障がい者採用(事務、用務など)	5人	

健康推進課 (保健センター)	152	休日診療業務	6人	○
	153	保健指導業務	3人	○

**【保健師】**

課名(施設名)	No.	職務内容	募集人数	郵送
健康推進課 (保健センター)	154 ～ 156	保健指導業務	9人	○

**【助産師】**

課名(施設名)	No.	職務内容	募集人数	郵送
健康推進課 (保健センター)	157	母子保健業務	2人	○

**【歯科衛生士】**

課名(施設名)	No.	職務内容	募集人数	郵送
健康推進課 (保健センター)	158	歯科保健業務	11人	○

**【管理栄養士】**

課名(施設名)	No.	職務内容	募集人数	郵送
健康推進課 (保健センター)	159	栄養指導業務	4人	○

**【外国人相談員】**

課名(施設名)	No.	職務内容	募集人数	郵送
市民窓口課	160	外国人相談業務	1人	○

**【国際交流相談員】**

課名(施設名)	No.	職務内容	募集人数	郵送
市民協働課 (市民活動センター)	161	多文化共生事務(翻訳、通訳含む)	1人	○

**【用務員】**

課名(施設名)	No.	職務内容	募集人数	郵送
幼児保育課 (各保育園)	162 ～ 163	保育園用務	9人	○
ごみ対策課 (リサイクルプラザ)	164	資源回収・選別作業	11人	○
学校教育課 (各小中学校)	165 ～ 166	学校用務	15人	○

**【清掃作業員】**

課名(施設名)	No.	職務内容	募集人数	郵送
ごみ対策課 (清掃センター)	167	ごみ収集業務	9人	○

**【水道検針員】**

課名(施設名)	No.	職務内容	募集人数	郵送
水道課	168	水道メーター検針(途中検針)	2人	○



# 平成30年度 人事行政の運営などを公表

問合せ 職員課

市職員の職員数や給与などについて、人事行政の運営などの状況を公表します。

## 1 職員の任免及び職員数に関する状況

(1) 職員の任免の状況 (平成31年4月1日現在) (2) 職員数 (平成31年4月1日現在)

新規採用	63人	退職者数	61人	職員数	715人
------	-----	------	-----	-----	------

## 2 職員の給与の状況

(1) 人件費の状況 (平成30年度普通会計決算)

住民基本台帳人口 (平31.3.31)	歳出額 A	実質収支	人件費 B	人件費率 (B/A)
85,190人	26,614,993千円	1,079,752千円	5,707,272千円	21.4%

(注)人件費には、特別職に支給する給料、報酬などを含む

(2) 職員給与費の状況 (平成30年度普通会計決算)

職員数 (A)	給与費				1人当たり 給与費 (B/A)
	給料	職員手当	期末・勤勉手当	計(B)	
658人	2,165,426千円	678,537千円	874,762千円	3,718,725千円	5,652千円

(注)職員手当には退職手当は含みません。なお、職員数は平成30年4月1日現在の人数

(3) 一般行政職の初任給の状況 (平成31年4月1日現在)

区分	初任給	採用2年経過日給料額
一般行政職	大学卒	187,200円
	高校卒	153,000円

(4) 職員の平均給料月額、平均給与月額、平均年齢の状況 (平成31年4月1日現在)

区分	平均給料月額	平均給与月額	平均年齢
一般行政職	291,267円	414,438円	39歳 5月
技能労務職	292,207円	376,221円	50歳 1月



(5) 職員手当の状況 (平成31年4月1日現在)

期末・勤勉手当	期末	勤勉
	6月期	1.300月分 (0.725月分)
12月期	1.300月分 (0.725月分)	0.925月分 (0.450月分)
計	2.600月分 (1.450月分)	1.850月分 (0.900月分)
1人当たり平均年間支給額 (30年度) 1,427千円		
職制上の段階、職務の級などによる加算措置有り		

(注) ( ) 内は、再任用職員に係る支給割合

退職手当	自己都合	定年・応募認定
	職員1人当たり 平均支給額 (30年度)	5,291千円

(注)退職手当の1人当たり平均支給額は、平成30年度中に退職した全職種に係る職員に支給した平均額

(6) 特別職の報酬などの状況 (平成31年4月1日現在)

区分	報酬などの月額	期末手当	
市長	965,000円	6月期 12月期 計	1.675月分 1.675月分 3.350月分
副市長	787,000円		
教育長	724,000円		
議長	527,000円		
副議長	477,000円		
議員	445,000円		

### 清掃センターコーナー

#### 「雑がみ」は地域の資源回収で

収集場所に出される燃えるごみの中には、新聞やダンボール、牛乳パック以外にも「雑がみ」がたくさん混ざっています。写真のように袋の中のほとんどが雑がみといったものがあります。雑がみを分別することで、ごみの量を確実に減らすことができます。



▲ごみで出された雑がみ

また、雑がみは資源として売却できるため、月1回の地域の資源回収で集めた売上金が還元され、各地域にとって貴重な財源となっています。リサイクルできる雑がみは、ごみとして出すのではなく、地域の資源回収で出しましょう。清掃センターやリサイクルプラザへ直接持ち込むこともできます。

**雑がみの例** 菓子箱、ティッシュの箱、封筒、ダイレクトメール、メモ用紙、包装紙、紙袋、トイレットペーパーの芯、週刊誌などの図書類など

問合せ 市ごみ対策課 (清掃センター内・☎32-5300)



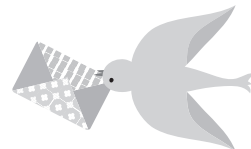
# 民生委員・児童委員 117人を委嘱

問合せ 福祉課

12月1日付けで、民生委員・児童委員（主任児童委員）が一斉改選され、下表の方々が委嘱されました。民生委員・児童委員の役割は、生活に困っている方の援助をはじめ、高齢者や子どもの問題などについて、地区の方の相談や助言を行っています。また、必要に応じて福祉事務所などと連絡を取り、住民と行政との「架け橋」となっています。生活に困ったり、高齢者や子どもの問題で悩んでいるときは、民生委員・児童委員にお気軽にご相談ください。

民生委員・児童委員に委嘱された方々（敬称略） 令和元年12月1日現在

氏名	担当区域	氏名	担当区域	氏名	担当区域
早川 悦弘	荒井	白紫喜智子	巽が丘(1・4丁目)	竹内タマヨ	岡田七区
松尾 英明	荒古(北)	森島 豊彦	巽が丘(2・3丁目)	竹内 千秋	岡田八区
松田 時治	荒古(南)	鈴木 早苗	南巽が丘(2・4丁目)	榊原 精喜	岡田九区
加古 和平	堀之内	大橋 正己	南巽が丘(1・3丁目)	中本 眞弓	長浦(北)
神谷 森彦	廻間	谷口 静子	西巽が丘(1丁目)	柴山 静子	長浦(南)
平松 政和	中島	内藤 宗秋	西巽が丘(2・3丁目)	吉川 る美	日長一区
早川 裕二	中小根(北)	高梨 明美	主任児童委員(東部)	伊藤 博美	日長二区
早川 勉	中小根(南)	野田有美子	主任児童委員(東部)	青木 壽則	日長三区(西)
青山 清	浜小根	阿知波智枝子	井洞	星野 満夫	日長三区(東)
早川 菊雄	西平井	新海 増保	佐南	谷口田美子	新舞子北(南)
杉浦 道人	上平井	加藤 知美	東谷	畑中 喜也	新舞子北(北)
山口 和宏	杉山(北)	阿部 直弘	にしの台1・4丁目(北)	青木 雅子	新舞子北(東)
久保 浩二	杉山(南)	加藤 建樹	にしの台1・4丁目(中)	杉山久美子	主任児童委員(知多)
古村 誠	八幡新町(1・2丁目)	伊藤 裕子	にしの台1・4丁目(南)	浅野 徳子	主任児童委員(知多)
岡部れい子	八幡新町(3丁目)	小西 金靖	にしの台2・3丁目(2丁目北)	日比 義美	日長台(北)
北原日出海	寺本台(北)	森 和政	にしの台2・3丁目(2丁目南)	曾屋 邦彦	日長台(南)
海老原景子	寺本台(南)	大木 金次	にしの台2・3丁目(3丁目)	森山 宏樹	旭桃台(北)
榊原 広孝	寺本新町	細川 俊通	梅が丘(1丁目)	三ツ橋博行	旭桃台(南)
北村 玲子	つつじが丘1丁目第1	東條 広成	梅が丘(2丁目)	加藤 義勇	大興寺(北)
早川 幸子	つつじが丘1丁目第2	山口 義明	朝倉町(東)	石井 恵子	大興寺(南)
堤 園江	つつじが丘1丁目第3	佐藤二三夫	朝倉町(西)	寺田 桂子	新舞子南(西)
(欠 員)	つつじが丘2丁目第1	森田 郷	新北	關 正治	新舞子南(東)
福島 英子	つつじが丘2丁目第2・第3	山口 正志	新中(北)	糠谷すま子	新舞子台
猪飼 亮一	つつじが丘3丁目(北)	清野 益美	新中(南)	石井 良弘	羽根
松下 邦雄	つつじが丘3丁目(南)	加勢田 茂	新知台	坂野 泰子	大草(北)
柿田 文子	つつじが丘4丁目第1	森本 眞金	新三	竹内 千菊	大草(中)
吉川 富子	つつじが丘4丁目第2	安永ともえ	新南	榊原 誠	大草(南)
藤原 登	つつじが丘4丁目第3	梶田 敏之	新知東町1丁目	竹内 正樹	北粕谷
平松 昌子	主任児童委員(八幡)	大堀つえ子	新知東町2丁目	鈴木 郁雄	南粕谷(西)
岡 明美	主任児童委員(八幡)	竹内 将歳	新知東町3丁目	長谷川美彰	南粕谷(東)
下園美恵子	八幡台(西)	上元 恵子	新六	竹中 幸司	南粕谷1丁目
石田 浩之	八幡台(東)	平野 徳夫	新七	熊崎輝日古	南粕谷2丁目(北)
村瀬香代子	亥新田(北)	喜多野桂子	主任児童委員(中部)	筒井 芳子	南粕谷2丁目(南)
山本 直子	亥新田(中)	小林 敏恵	主任児童委員(中部)	石川 浩司	南粕谷3丁目
小嶋 幸男	亥新田(南)	野村真知子	岡田一区	早野 雄二	南粕谷4丁目
矢木 稔	原1丁目	河内利久子	岡田二区	林 妃路子	主任児童委員(旭南)
竹内 弘子	原2丁目	立川 和子	岡田三区	竹内眞理子	主任児童委員(旭南)
木嶋 勝義	北巽が丘(西)	竹澤 周吉	岡田四区	江端 智子	主任児童委員(旭南)
彦坂 邦之	北巽が丘(中)	瀧本 悦子	岡田五区		
神谷 文二	北巽が丘(東)	竹内 洋吉	岡田六区		



局番案内 31,32,33,34,35,36,39,51,54,55,56,57,74,77,87は0562 42,43,44は0569

## ふれあいプラザ

原則月曜休館

### 児童センター

☎54-1535 FAX56-2911

### 親子で バレンタインクッキング

時 2.1/26(日) 9:30~12:00

場 岡田まちづくりセンター

講師 海老原景子さん (Ada-coda  
シェフ)

対 市内在住の小学生と親

定 12組。申し込み順

¥ 1人250円

申 12/21(土) 9:00から直接、また  
は電話で児童センター

他 エプロン、三角巾、ふきん2枚、  
マスク、水筒を持参

## 佐布里緑と花の ふれあい公園

☎54-2911 原則月曜休館

### クリスマスイルミネーション

時 12/21(土)・22(日)の20:00まで

内 開館時間を延長し、梅の館や温  
室をイルミネーションで飾ります。

他 梅の館売店の営業も延長します。

## 保育士 (臨時職員) 募集中

☎ 市幼児保育課

## 歴史民俗博物館

ふゆとりい・ちた

☎33-1571 原則月曜休館

### 新春！尾張万歳実演会

時 2.1/18(土)10:00から1時間程  
度

内 国指定重要無形民俗文化財「尾  
張万歳」の実演・解説を行います。  
知多翔洋高校の生徒も出演

定 50人。申し込み順

¥ 無料

申 12/20(金)から同館



### 広報ちたからのお願い

広報ちたは、市内に住所を置いて  
いる1世帯に1部、配布開始日から3日  
間でお届けしています。確実にお届けするため、  
次のことにご協力をお願いします。

- ・ポストには住所(部屋番号)、氏名を表示し、  
雨のあたらない場所に設置してください。
- ・犬は、ポストから離れたところに、鎖でつないでください。

広報ちた1月号は  
2.1/6(月)~8(水)  
に配布します



## 通行規制

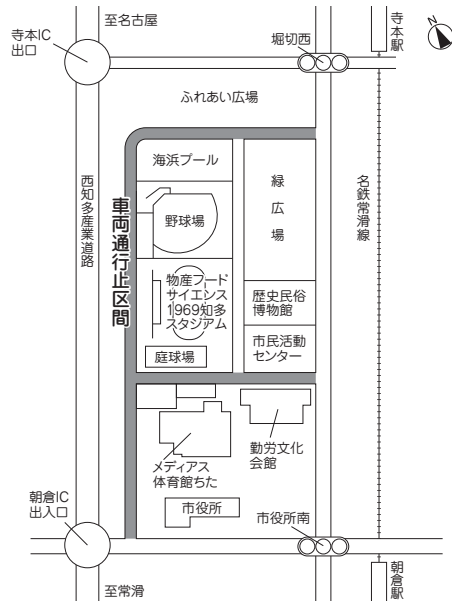
### ご協力をお願いします

時 2.1/1(祝・水) 9:30  
~12:30

場 知多運動公園周辺道路

内 元旦競歩大会開催のため、  
車両通行止め

問 (一財)愛知陸上競技協  
会 ☎052-684-7498



# お知らせ

時…日時 場…場所 内…内容 対…対象 定…定員 料…参加費など 申…申し込み 問…問い合わせ 他…その他

## 中央図書館

☎55-4349 原則月曜休館  
www.lib.city.chita.aichi.jp

### 英文多読講座

時 2.1/26(日)①14:00~15:00②  
15:10~16:00

内 ①英文多読図書の種類、シリーズの特徴などを紹介②読書相談や感想などを話す交流会

講師 西澤一さん(豊田高専教授)

定 ①50人。申し込み順②なし

申・問 12/21(土)から同館

## 審査結果

### 市民美術展入賞者

#### ●日本画

市長賞=伊藤勝夫(寺本台)▽議長賞=吉川秀美(日長)▽教育委員会賞=宮本泰章(長浦)▽中日新聞社

賞=堀田幸市(日長)

#### ●洋画

市長賞=水上隆(大草)▽議長賞=北川昌宏(南巽が丘)▽教育委員会賞=近藤孝子(新知台)▽中日新聞社賞=田口宏(つつじが丘)

#### ●書

市長賞=関久江(にしの台)▽議長賞=板倉福美(にしの台)▽教育委員会賞=平原房子(南粕谷)▽中日新聞社賞=井口七海(八幡)

#### ●彫刻・工芸

市長賞=中村勇(八幡)▽議長賞=

吉川こず恵(つつじが丘)▽教育委員会賞=曾我部保宏(岡田)▽中日新聞社賞=林智栄(日長台)

#### ●写真

市長賞=山中利文(八幡)▽議長賞=櫻井靖彦(吹込)▽教育委員会賞=大戸善雄(南粕谷)▽中日新聞社賞=小林清子(南粕谷)

※敬称略。上位入賞者だけ

問 市生涯学習課(市民活動センター内・☎31-0383)

### 市の大気(10月)

	二酸化硫黄 (SO <sub>2</sub> ) ppm	二酸化窒素 (NO <sub>2</sub> ) ppm	光化学オキシダント (Ox) 昼間時間帯 ppm	浮遊粒子状物質 (SPM) mg/m <sup>3</sup>
緑町	0.002	0.016	0.027	0.016
八幡東	0.004	0.013	0.016	0.013
岡田	0.001	0.012	0.027	0.014

※市ホームページに測定結果の詳細、基準値などを掲載しています。

問 市環境政策課

## 知多警察署 コーナー

問 知多警察署(☎36-0110)



県では今年1月~10月の間に、約54万件の「110番」通報がありました。

これは、1日平均にすると約1800件です。さらに細かくすると、48秒に1件の割合で「110番」通報があったこととなります。

しかし、このうち約4分の1(約15万件)は緊急性のない警察への問い合わせなどでした。

~警察の相談ダイヤル #9110~

こうした緊急性のない通報が、事件や事故への迅速な対応を遅らせる原因となります。

「110番は、緊急通報のための専用電話」です。



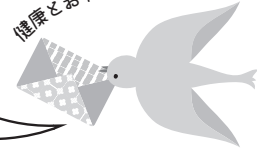
緊急の対応をしない各種相談などは、専用電話「#9110」や知多警察署への電話を利用してください。

1月10日は  
「110番の日」



催し・講座などに参加して  
「わ〜くわくマイレージ」の  
ポイントをためよう!

健康とおトクをゲット!



詳しくはこちら

局番案内 31,32,33,34,35,36,39,51,54,55,56,57,74,77,87は0562 42,43,44は0569

## スポーツ

市生涯スポーツ課

メディアス体育館ちた(市民体育館)内  
☎33-3362 ☎87-1222 原則月曜休館

※同課の受付時間は9:00~17:00。  
電話申し込みは不可

### 市新年射会

- 時 2.1/13(祝・月)9:00から  
場 メディアス体育館ちた弓道場  
種目 近的競技(高校・一般の部)  
対 市内在住、在勤、または在学の方と市体育協会会員  
料 無料  
申・問 2.1/5(日)までに高橋佐智子(☎55-5104)

### ミニテニスを楽しむ会

- 時 2.1/12(日)13:00から  
場 中部中学校体育館  
対 市内在住、在勤、または在学の小学生以上の方。小学生は保護者同伴  
料 無料  
申・問 2.1/5(日)までに同課

### スポーツクラブ登録募集

- 対 市内在住、在勤、または在学の方で構成された、次のいずれかに該当するスポーツ団体。営利目的を除く  
○ジュニアスポーツ団体(小中学生)  
○一般スポーツ団体  
申・問 2.1/5(日)までに所定の用紙で同課  
他 登録したクラブは、会員募集の記事を市ホームページに掲載します。

## 募 集

### 外国人児童・生徒への学用品の寄付

使わなくなった学用品などで、リサイクルできるものを募集し、市内の外国人児童・生徒へ配布します。  
募集品目 ランドセル、園服、制服、学校指定体操服、上靴、習字セット、絵の具セット、筆記用具、ノート、楽器(ハーモニカ、ピアノ、リコーダー)、裁縫道具、部活の道具など。なるべく状態の良いもので、衣類は洗濯済みのもの  
受付 2.1/23(木)までの平日9:00~17:00に、市民活動センターへ。土・日曜日に持参を希望する方は問合せを。ただし、12/28(土)~2.1/3(金)は除く。  
問 市市民協働課(同センター内) ☎31-0382

### 市庁舎の自動販売機設置事業者

自動販売機(①飲料②証明写真)を設置するための場所を貸し付け、その設置を行う事業者を募集します。  
貸付期間 2.4/1(水)~5.3/31(金)  
貸付場所 ①市庁舎1階時間外出入口(2台以内)、3階リフレッシュルーム(1台)②市庁舎1階時間外出入口  
募集数 各1者  
貸付料 入札による。①は光熱水費②は電気料金が別途必要  
選定方法 入札による  
受付期間 12/16(月)~2.1/15(水)

の開庁日の9:00~17:00

- 申・問 市総務課  
他 募集要項、申込書などは同課で配布。市ホームページから印刷可

### メディアス体育館ちたの自動販売機設置事業者

飲料の自動販売機を設置するための場所を貸し付け、自動販売機の設置を行う事業者1者を募集します。  
貸付期間 2.4/1(水)~5.3/31(金)  
貸付場所 1階談話コーナー(3台)  
貸付料 入札による。電気料金が別途必要  
選定方法 入札による  
受付期間 12/17(火)~2.1/15(水)の9:00~17:00。原則月曜日を除く。  
申・問 市生涯スポーツ課  
他 募集要項、申込書などは同課で配布。市ホームページから印刷可

### 消費生活相談員

対 消費生活相談、啓発業務  
勤務日時 月・火・木・金曜日の月4日程度。10:00~16:00  
報酬 日額8100円(予定)  
応募資格 消費生活相談員、消費生活専門相談員、消費生活アドバイザー、消費生活コンサルタントのいずれかの資格を有し、パソコン操作が可能な方  
募集人数 5人  
募集期間 12/16(月)~2.2/28(金)  
任用期間 2.4/1(水)から1年間  
申・問 市商工振興課。面接を行うため、来庁前に連絡してください。



# お知らせ

時…日時 場…場所 内…内容 対…対象 定…定員 料…参加費など 申…申し込み 問…問い合わせ 他…その他

## 催し

### 市消防出初式

- 時** 2.1/12(日)10:45~11:55  
**場** 緑広場。雨天時はベティさんの家旭公園体育館  
**内** 市内の無火災・無災害を願い、消防署をはじめ消防団、防災支援隊、各企業自衛防災隊、女性消防クラブが参加し、分列行進や放水訓練などを行います。  
**問** 市消防本部庶務課 (☎56-0146)

### 広報ちた 2月16日号の 表紙写真を募集

- ★締め切りは2.1/15(水)  
 ★詳しくはホームページをご覧ください  
**問** 市秘書広報課 (広報)

### 普通救命講習Ⅰ (時間短縮)

- 時** 2.1/17(金)9:30~11:30  
**場** 消防署八幡出張所  
**内** 成人に対する応急手当(心肺蘇生、AEDの取り扱い、異物除去、止血法)  
**対** 市内在住、在勤、または在学の中学生以上の方  
**定** 14人。申し込み順  
**申・問** 12/17(火)から電話で、市消防署(☎56-0119)、八幡出張所(☎31-0191)、または旭出張所(☎43-1115)  
**他** 講習修了者には修了証を交付

### 認知症サポーター養成講座

- 時** 2.1/25(土)13:30~15:00  
**場** 福祉活動センター  
**内** 認知症サポーターとして、認知

症の人や家族を見守り、自分のできる範囲で手助けする方を養成します。

- 講師** 認知症キャラバン・メイト  
**定** 20人。申し込み順  
**申・問** 12/18(水)から市長寿課  
**他** 終了後に認知症サポーターの証のオレンジリングをお渡しします。

### ひきこもり家族教室

- 時** 2.1/31(金)14:00~16:00  
**場** 勤労文化会館  
**内** 「誰にも言えずに悩んできたことを話してみませんか」をテーマにした講演と家族交流会  
**講師** 田中義和さん(NPO法人なでしこの会理事長)  
**対** ひきこもりの方を支える家族  
**料** 無料  
**申・問** 1/30(木)までに知多保健所(☎32-6211)

### 災害と性暴力

- 時** 2.2/2(日)13:30~16:00。受付は13:00から  
**場** 青少年会館  
**内** 災害時に女性や子どもが安心できる避難所にするために、どうしたらよいかを一緒に考えます。  
**講師** 正井禮子さん(NPO法人女性と子ども支援センターウィメンズネット・こうべ 代表理事)  
**対** どなたでも  
**定** 100人。申し込み順  
**料** 無料  
**申・問** 12/18(水)9:00から男女共同参画センター(ふれあいプラザ内・☎56-6305)  
**他** 子ども連れでの参加可



## 国指定重要無形民俗文化財 尾張万歳元旦奉納公演



尾張万歳は、八幡(寺本)で継承され、平成8年に国の重要無形民俗文化財の指定を受けました。

元旦に尾張万歳を見て、笑顔で1年をお過ごしください。

**時** 2.1/1(祝・水)10:30からと、14:00からの2回公演

**場** 八幡神社(八幡)

**演目** 門付・三曲・御殿

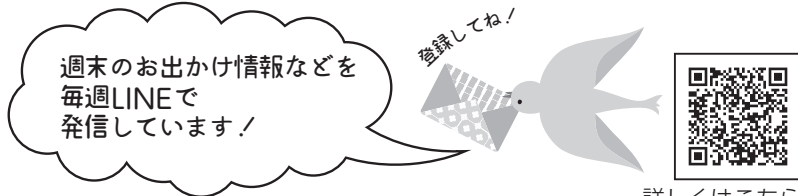
万歳など

**料** 無料

**交通** 名鉄常滑線寺本駅下車、北へ徒歩10分

**問** 市観光協会(岡田まちづくりセンター内・☎51-5637)





週末のお出かけ情報などを  
毎週LINEで  
発信しています！

後録してね！



詳しくはこちら

局番案内 31,32,33,34,35,36,39,51,54,55,56,57,74,77,87は0562 42,43,44は0569

## 案内

### 消防団年末夜警

時 12/29(日)20:00~22:00

内 消防団員が火災の予防と、市民の皆さんの防火、防災意識の向上のために市内を巡回します。

問 市消防本部庶務課 (☎56-0146)

### マイナンバーカードの申請が市役所でできます

時 2.1/6(月)から

場・問 市市民窓口課

### 健康とくらしの調査

要介護者の減少や介護保険料の抑制を図るため、現在の健康状態や社会参加などの状況を調査します。

時 2.1/6(月)~27(月)

内 65歳以上で要介護認定を受けていない方のうち、おおよそ4人に1人を無作為に抽出

問 健康とくらしの調査コールセンター (☎0120-900-678)、高齢者介護予防施策などについては知多北部広域連合事業課 (☎052-689-2263)

### 地域ねこ活動を支援します

市では野良猫による被害を減らす取り組みとして地域ねこ活動を推奨しており、ボランティア団体「ちた地域ねこの会」が活動方法などのサポートをしています。

また、地域ねこ活動に対し、不妊手術費用を補助しています。

問 市環境政策課、またはちた地域ねこの会 (☎090-3303-4863)

### 入札参加資格審査申請

2・3年度に市が発注する建設工事、設計・測量・建設コンサルタント等業務と、物件、委託の入札参加資格審査申請を電子申請で受け付けます。

受付期間 2.1/6(月)~2/17(月)の8:00~20:00。土・日曜日、祝日を除く

申請方法 「あいち電子調達共同システム」のwebページにアクセスし、必要事項を入力して、送信してください。

提出書類 電子申請によるデータ送信後、7日以内に必要書類を代表審査自治体(CALS/EC)、または共通審査自治体(物品等)

と、市財政課に送付してください。

問 同課

内 上記期間終了後の入札参加資格審査申請の受け付けは2.4/1(水)から開始します。

### 特定最低賃金の改定

12/16(月)から県内の特定産業4業種で最低賃金が改定されます。

業種 ①鉄鋼業②はん用機械器具製造業③輸送用機械器具製造業④自動車(新車)小売業

時間額 ①975円②947円③955円④941円

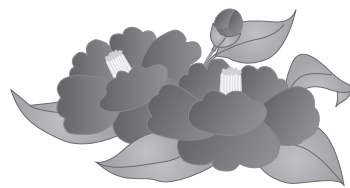
問 半田労働基準監督署 (☎0569-21-1030)

### 青少年の非行・被害防止に取り組む県民運動(冬期)

~非行の芽はやめにつもう  
みな我が子~

期間 12/20(金)~2.1/10(金)

問 県青少年育成県民会議、または市若者女性支援室



# ありがとう

「ステキなお墓ができたね」  
そう言われる、お墓づくりのことなら



創業昭和2年  
知多市大興寺の

お墓ディレクターと熟練職人のいる専門墓石店

# 石の店 いながき

知多墓園を  
再現した  
ショールーム  
完備

1. 工事規定に合格するサイズが確認できる
2. お墓づくりに必要な総予算がよく分かる
3. さわって・歩いて・しゃがんで・体験できる

まずは電話で相談したいお客様は

フリーダイヤル

0120-1483-22

FAX. 0562-56-5223 E-mail/info@stone-world.co.jp

「知多市大興寺字長根90-1」とカーナビに入力して下さい

お電話で(10時~17時)

水曜 第1.3.5木曜日定休

24時間受付

車で来店

- お墓じまい
- お墓の引っ越し
- クリーニング
- ペイント入れ直し
- コーティング
- 戒名の追加彫刻
- 修理、改修工事
- 墓石用地震ゲル
- 納骨式サポート
- 各宗納骨袋販売

## 広告

広報ちたへ掲載する広告を募集しています。問い合わせは市秘書広報課(広報)まで

# 年末年始の公共施設などの業務案内

○印は業務日 ■は休み

施設など	月日 (曜日)		12月					1月				
	27 (金)	28 (土)	29 (日)	30 (月)	31 (火)	1 (祝・水)	2 (木)	3 (金)	4 (土)	5 (日)	6 (月)	
市役所	○	■	死亡届・出生届などの届け出は、市役所当直室で受け付けます。								○	
コンビニエンスストアでの証明交付	○	○	■	■	■	■	■	■	○	○	○	
し尿くみ取り	○ ※1	■	※1は26日正午締め切り ※2は定額制だけ						■	■	○ ※2	
知多斎場	○	○	○	○	○	■	○	○	○	○	○	
清掃 ごみ・資源の持ち込み	○	■	清掃センターの受け入れ時間 9:00~12:00、13:00~15:30 ごみの搬入には手数料が必要です。現金を用意してください。年末は大変混雑しますので、資源だけの方はリサイクルプラザをご利用ください。									
セ ン タ ー	可燃物 の収集場所	12月30日 (最終)					1月6日 (最初)					
	可燃物 の収集場所	12月31日 (最終)					1月7日 (最初)					
	不燃物 の収集場所	12月18日 (最終)					1月15日 (最初)					
	不燃物 の収集場所	12月25日 (最終)					1月8日 (最初)					
リサイクルプラザ (資源の持ち込み)	○	○ ※3	■	○ ※4	○ ※4	■	■	○ ※3	○ ※3	○		
資源の受け入れ時間 9:00~12:00、13:00~16:00 ※3は9:00~11:30 ※4は9:00~12:00、13:00~15:30												
あいあいバス 市民活動センター	○	○	■	■	■	■	■	○	○	○		
月曜日が休館(場)の 施設	○	勤労文化会館、八幡・東部・岡田・旭の各まちづくりセンター、ふれあいプラザ、歴史民俗博物館、メディアス体育館ちた(市民体育館)、佐布里緑と花のふれあい公園、知多運動公園・ベティさんの家旭公園・七曲公園の有料公園施設										
	○	中央図書館、こども未来館、青少年会館								○	○	■
子育て総合支援センター	○	親子ひろばは26日が最終、7日が最初										
高齢者能力活用会館 障がい児相談支援事業所さんぽ 福祉活動センター 老人福祉センター 八幡・東部・岡田福祉会館 保健センター	○	■	■	■	■	■	■	■	■	○		
休日診療所 (受付 8:30~11:30 13:00~15:30)	■	■	○	■	○	○	○	○	■	○	■	
公立西知多総合病院	○	当番医師が診療。12/29、30、2.1/2、3は小児科医も診療(小児科受け付けは10:00~16:00)。シャトルバスは運休									○	

# ちた地名散歩

その11

問合せ 歴史民俗博物館 (☎0562-33-1571)

## 「大興寺」

知多市の南東部、常滑市境と阿久比町境に、大興寺という地区があります。伊勢湾岸から離れた知多半島丘陵部の谷あいには位置し、人々は専ら農業にいそしむなど、古くから質素な営みを続けてきました。

この地区の中心部に「大興寺」という名の寺院があります。大興寺の地名の起源を探るには、寺院大興寺の歴史をたどればよいようですが、その開創の年は定かではありません。天保15(1844)年、尾張藩によって編纂された「尾張志」には、次の記載があります。

「大興寺村にあり 龍雲山と号し岡田村慈雲寺の末寺なり 開創の年月しれずといへども寺号を村名に呼べるは最古利なるべし(中略)境内大日堂の本尊の蓮台に源範氏貞和元年乙酉再興とあるよし 府志にいへり範氏は一色太郎也」

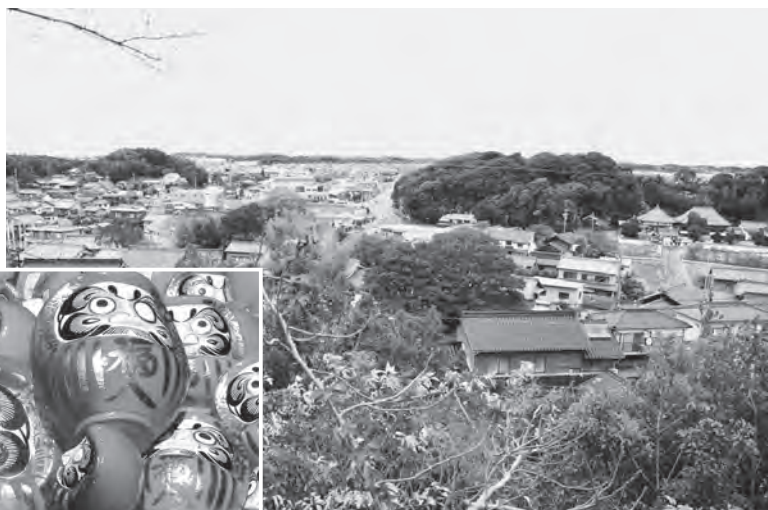
貞和元年は、西暦1345年で、足利尊氏が室町幕府を開いた頃です。当時、知多地方は一色氏によって治

められていましたが、寺院大興寺は一色範氏によって再興されたとあります。一色範氏は、「大興寺殿」と呼ばれており、このあたりから、寺院の名を大興寺と称し、これが後に村名になったと考えられます。

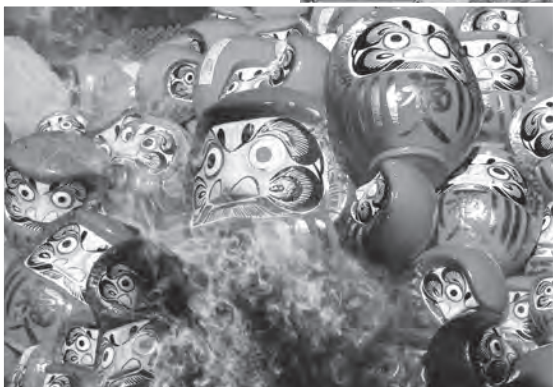
また江戸時代の庄屋文書には、大興寺村として頻繁にその名が表れています。明治時代以降は、たびたびの町村合併の波に飲み込まれましたが、現在は、「知多市大興寺」として、大字名で残っています。

寺院大興寺は、大興寺地区に住む人たちの心の拠り所であり、同寺が所蔵する指定文化財等寺宝が大切に守られ、とりわけ、毎年1月に行われる「達磨供養」には、多くの人でにぎわいます。

いまだ里山の風情が漂う大興寺地区は、神仏への信仰も厚く、古くからのたたずまいが残されている静かな所です。



▲大興寺風景



▲達磨供養