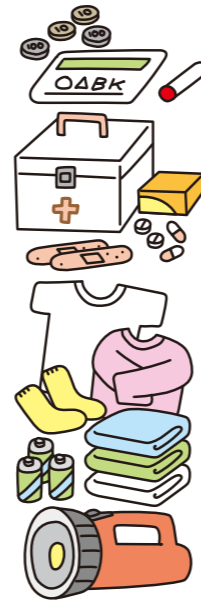


# Itens de emergência e suprimentos

Os itens de emergência devem ser guardados em uma mochila ou similar, contendo apenas o essencial para evacuação. Ela deve ser armazenada em um local de fácil acesso, como próximo a entrada da casa.

## Exemplos de itens de emergência

Objetos de valor e kit de primeiro socorro	Alimentos de emergência e itens de uso diário	Itens de prevenção de desastres e roupas, etc.
<input type="checkbox"/> Dinheiro	<input type="checkbox"/> Água potável	<input type="checkbox"/> Lanternas
<input type="checkbox"/> Cópia da caderneta bancária e carimbo (selo) pessoal	<input type="checkbox"/> Pães desidratados e biscoitos	<input type="checkbox"/> Isqueiros
<input type="checkbox"/> Cópia da carteira de motorista	<input type="checkbox"/> Alimentos prontos para o consumo e enlatados	<input type="checkbox"/> Rádio portátil
<input type="checkbox"/> Cópia do cartão do seguro de saúde	<input type="checkbox"/> Faca (canivete) e abridor de latas	<input type="checkbox"/> Capacetes
<input type="checkbox"/> Cartão de Identificação Pessoal (My Number Card)	<input type="checkbox"/> Hashis e colheres	<input type="checkbox"/> Casaco, roupas íntimas e meias
<input type="checkbox"/> Reserva de medicamentos essenciais	<input type="checkbox"/> Sacos plásticos	<input type="checkbox"/> Toalhas
<input type="checkbox"/> Medicamentos de primeiro socorro	<input type="checkbox"/> Carregador de celular	<input type="checkbox"/> Banheiro portátil
<input type="checkbox"/> Lenços umedecidos	<input type="checkbox"/> Absorventes	<input type="checkbox"/> Cobertor
<input type="checkbox"/> Lenços desinfetantes	<input type="checkbox"/> Pilhas	<input type="checkbox"/> Máscara de dormir e tampões de ouvido
<input type="checkbox"/> Caderneta de medicamentos	<input type="checkbox"/> Máscara	<input type="checkbox"/> Ficha de registro de usuários do abrigo
<input type="checkbox"/> Mapa de prevenção de desastre	<input type="checkbox"/>	<input type="checkbox"/>



Prepare também um estoque de suprimentos como água potável e alimentos para **aprox. uma semana**.

## Exemplos de suprimentos de reserva

Alimentos, etc.	Itens de uso diário, roupas, etc.	
<input type="checkbox"/> Água potável (3 litros por pessoa / dia)	<input type="checkbox"/> Galão de água (Bolsa de água)	<input type="checkbox"/> Cobertor
<input type="checkbox"/> Arroz instantâneo	<input type="checkbox"/> Água de uso doméstico	<input type="checkbox"/> Roupas
<input type="checkbox"/> Alimentos prontos para o consumo e enlatados	<input type="checkbox"/> Fogareiro portátil e gás	<input type="checkbox"/> Banheiro portátil
<input type="checkbox"/> Suplementos alimentar	<input type="checkbox"/> Faca (canivete) e abridor de latas	<input type="checkbox"/> Materiais de limpeza
<input type="checkbox"/> Água para cozinhar	<input type="checkbox"/> Isqueiro	<input type="checkbox"/> Desinfetante e desodorante
<input type="checkbox"/>	<input type="checkbox"/> Pilhas	<input type="checkbox"/>



\* Famílias com crianças pequenas ou idosos devem estocar outros itens necessários além dos listados nesta tabela.

## Meios de Coleta de Informações

Em situações de desastre, é fundamental obter informações com rapidez. Por isso, recomenda-se revisar periodicamente os meios de coleta de dados, a fim de assegurar sua segurança.

### Informações divulgadas pela cidade Chita



Boletim Chitamaru de Segurança e Tranquilidade



Conta oficial de LINE da cidade Chita



Alerta de desastres do Yahoo!



Câmeras de Monitoramento de Desastres da cidade Chita

### Outras informações



Quadro de mensagens de emergência (web171)



Kikikuru (Agência Meteorológica do Japão)



Site da Agência de Segurança e Prevenção de Desastres da província Aichi



Chamada de evacuação (Niguenakya Call)

Versão Oficial



# Mapa de prevenção de desastre

Para sobreviver a desastres, é crucial contar com informações precisas e estar devidamente preparado. Este guia foi elaborado com intuito de auxiliá-lo na proteção contra terremotos, tsunamis, tsunamis meteorológicos, deslizamentos de terra e inundações. Este mapa de prevenção de desastres traz informações essenciais para proteger você e quem você ama. Aumente sua consciência sobre a prevenção de desastres e dê o primeiro passo rumo a um futuro mais seguro com este mapa.

## Índice

### ■ Desastres Climáticos

- Fluxo de decisão para evacuação ..... P1
- Níveis de alerta e medidas de evacuação ..... P3
- Prepare-se para Desastres Climáticos Cuidados ao redor da casa ..... P4

### ■ Terremotos

- Vamos aprender sobre terremotos! ..... P5
- Prepare-se para terremotos! ..... P6
- Minha linha do tempo de preparação para um terremoto na Fossa de Nankai ..... P7

### ■ Critérios para escolher um abrigo ao evacuar ..... P8

### ■ Abrigos designados e Locais Designados para Evacuação de Emergência ..... P9

### ■ Itens de emergência e mantimentos ..... Contracapa

Este mapa de prevenção de desastres está disponível em formato multilíngue.

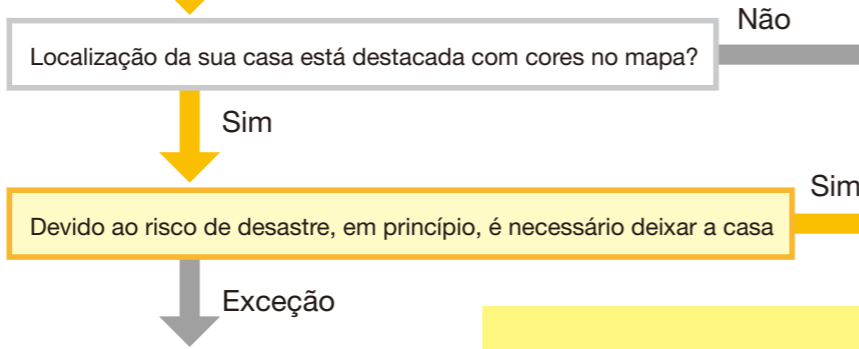


Vietnamita: Bản đồ phòng chống thiên tai này có sẵn đa ngôn ngữ.  
Português: Este mapa de prevenção de desastres está disponível em vários idiomas.  
Espanhol: Este mapa de prevención de desastres está disponible en varios idiomas.  
Tagalog: Ang pag-iwas sa sakuna na mapa ay mayroon sa iba't ibang wika.

# Fluxo de decisão para evacuação

“Cada pessoa é responsável por proteger a própria vida.”

Confira onde sua casa está localizada no mapa de risco e marque a posição.



Se os critérios **1** a **3** a seguir forem atendidos, será possível realizar a abrigo domiciliar (Garantia da segurança dentro da edificação.)

**1** É possível se deslocar para um andar acima do nível de inundação.

Se estiver marcado com esta cor, é possível subir até segundo andar ou acima.

**2** Não se enquadra na área classificada como Zona de inundação prevista com risco de desabamento de estruturas (Transbordamentos e erosão das margens do rio).

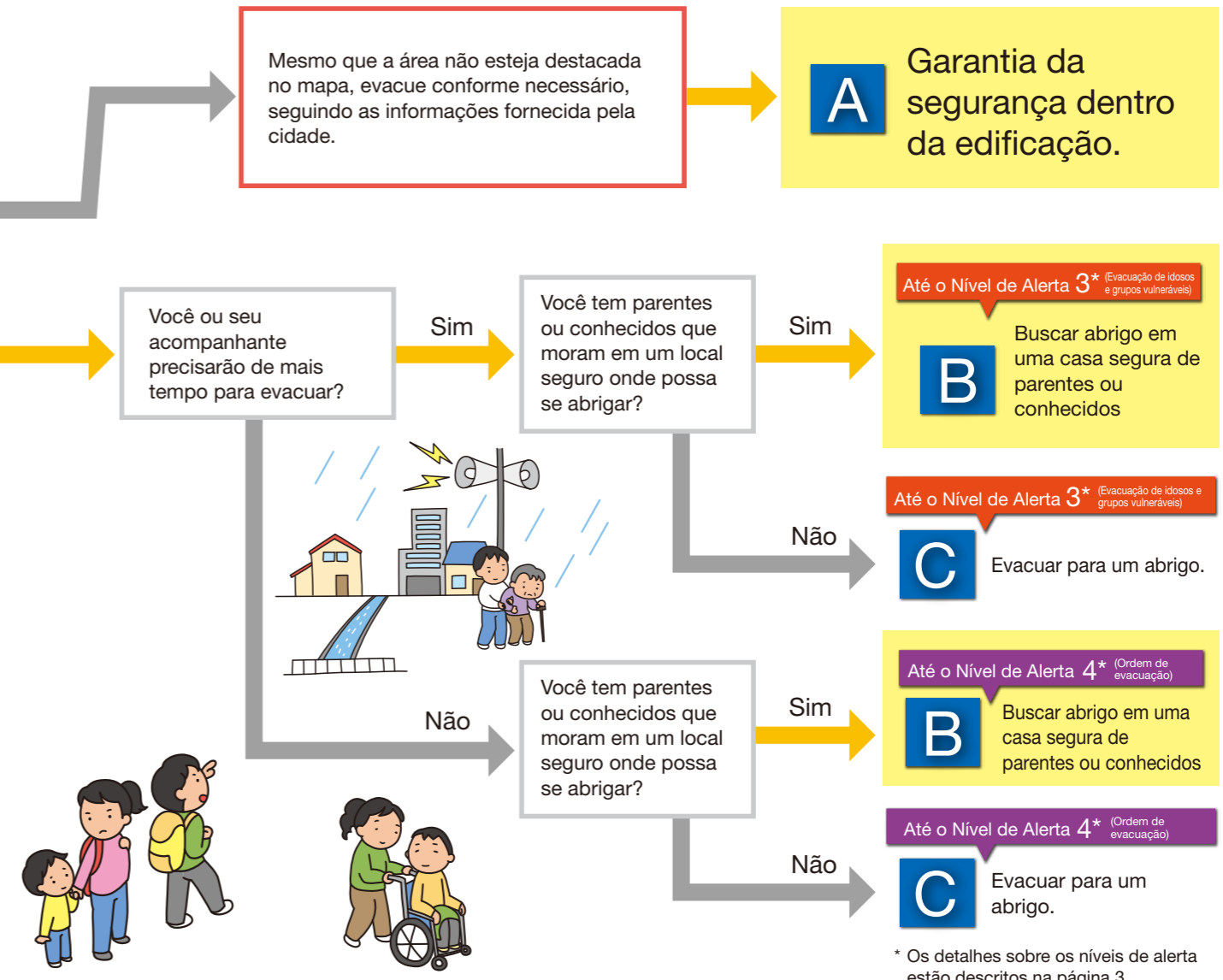
Exemplo: Situado dentro da área

Devido à forte correnteza, existe o risco de colapso de construções de madeira.

Caso o solo seja erodido, há risco de que construção desabe por completo.

**3** As reservas de águas, alimentos e outros itens essenciais são suficientes (aprox. para 1 semana) para resistir até água baixa.

Se os suprimentos forem insuficientes, pode haver dificuldades para obter água, alimentos e medicamentos, além do risco de interrupção no fornecimento de eletricidade, gás, água e saneamento básico.



\* Os detalhes sobre os níveis de alerta estão descritos na página 3.

## A Garantia da segurança dentro da edificação.

Caso a área não apresente alto risco de inundação ou deslizamento de terra, e as três condições **1** a **3** do fluxo acima sejam atendidas, será possível garantir a segurança dentro da edificação.

\* O risco de desastres existe mesmo em áreas não destacadas.

As atitudes que todos devem adotar:

- Dirija-se aos andares superiores de um prédio seguro e resistente, afastado de encostas e vales.
- Dirija-se aos andares superiores de um apartamento ou prédio nas proximidades.

Andares superiores de uma edificação segura.

Profundidade máxima de inundação prevista.

## B Buscar abrigo em uma casa segura de parentes ou conhecidos

Planeje desde já sobre como evacuar em caso de desastre.

As atitudes que todos devem adotar:

- Verifique os itens a serem levados para o abrigo.
- Verifique se o abrigo e a rota de evacuação são seguros.
- Se o abrigo for distante, comece a evacuar o quanto antes.

Casa de parentes ou conhecidos.

## C Evacuar para um abrigo.

Antes de qualquer emergência, consulte o mapa de riscos para escolher um abrigo e traçar a rota até ele, verificando se são seguros. Além disso, leve consigo itens para prevenção de doenças infecciosas.

As atitudes que todos devem adotar:

- Verifique os itens a serem levados para o abrigo.
- Medidas preventivas contra infecções devem ser adotadas por cada um. (Levar máscara, desinfetante, termômetro, chinelos, etc.).
- Verifique se o abrigo e a rota de evacuação são seguros.

Escolas de ensino fundamentais.

Centro Machizukuri, etc.

## Busque refúgio em um hotel ou pousada

A tarifa normal de hospedagem será cobrada. Faça a reserva e confirme com antecedência. Leve consigo itens para prevenção de doenças infecciosas.

As atitudes que todos devem adotar:

- Confirme e reserve com antecedência.
- Verifique os itens a serem levados para o abrigo.
- Medidas preventivas contra infecções devem ser adotadas por cada um. (Levar máscara, desinfetante, termômetro, etc.).
- Verifique se o abrigo e a rota de evacuação são seguros.
- Se o abrigo for distante, comece a evacuar o quanto antes.

Hotéis.

Pousada.

## Níveis de alerta e medidas de evacuação

Cada pessoa é responsável por proteger a própria vida.

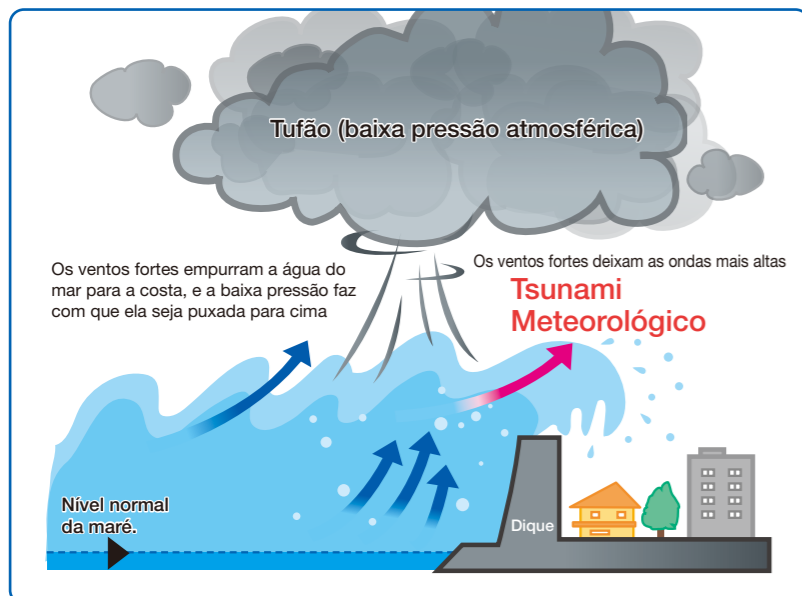
Se a cidade emitir uma alerta de evacuação para idosos e grupos vulneráveis (Nível de Alerta 3) ou uma ordem de evacuação (Nível de Alerta 4), evacue imediatamente de área de risco. Além disso, caso a Agência Meteorológica divulgue informações sobre desastre correspondentes aos Níveis de Alerta 3 ou 4, tome a decisão de evacuar por conta própria com base em dados do sistema Kikikuru<sup>(2)</sup> e nos níveis dos rios, mesmo que nenhuma ordem oficial tenha sido emitida.

### Níveis de alerta e informações meteorológicas de desastres

Condições meteorológicas	Informações da Agência Meteorológica		Medidas da prefeitura	Medidas que os cidadãos devem tomar	Níveis de alerta	
Chuvvas intensas que ocorrem apenas a cada várias décadas	<b>Alerta especial de chuvas intensas</b>		<b>Risco iminente de desastre</b>	<b>Medidas de segurança de emergência</b> *Não se pode garantir que essa informação será emitida. (Emitidas pelo prefeito dentro do possível)	<b>Perigo iminente à vida. Garanta sua segurança imediatamente!</b> Está na situação em que não é mais possível evacuar com segurança, e a vida está em risco. Desloque-se imediatamente para um local mais seguro.	<b>5</b>
Evacue-se antes de atingir o Nível de Alerta 4, sem falta!						
↑	Informação de alerta para deslizamento de terra	Alerta Especial de Tsunami Meteorológico	Perigo	Ordem de evacuação (emitida pelo prefeito)	Todos devem deixar as áreas de risco imediatamente Se houver previsão de ventos fortes devido a um tufão ou outros fenômenos, finalize a evacuação antes que os ventos comecem a soprar.	<b>4</b>
↑	Alerta de chuva intensa Alerta de inundação	Aviso com alta probabilidade de ser alterado para uma Alerta de Tsunami Meteorológico	Alerta	Informações de alerta de transbordamento	Os idosos e grupos vulneráveis devem evacuar das áreas de risco Além dos idosos e grupos vulneráveis, as demais pessoas também devem, conforme necessário, suspender suas atividades habituais, preparar-se para a evacuação e se abrigar voluntariamente.	<b>3</b>
↑	Aviso com alta probabilidade de ser alterado para uma Alerta de Chuva Intensa Aviso de Chuva Intensa Aviso de inundação	Aviso de Tsunami Meteorológico	Atenção	Informação de alerta de transbordamento	Confirme suas medidas de evacuação Além de revisar os riscos de desastres em sua residência através do mapa de risco, também é importante revisar os meios de obtenção de informações sobre evacuação.	<b>2</b>
↑	Probabilidade de Alerta (Chance de alerta elevado)			Aumentar o nível de prontidão. Verificar a rede de contato dos funcionários.	Aumentar a prontidão para desastre	<b>1</b>

\*1 O aviso, com grande chance de ser alterado para uma alerta de chuvas intensas (deslizamentos de terra) durante a noite até a manhã seguinte, corresponde ao Nível de Alerta 3 (Evacuação de idosos e grupos vulneráveis).  
\*2 Serviço online da Agência Meteorológica que permite acompanhar em tempo real o risco de desastres causados por chuvas intensas e inundações. (consulte a contracapa).

### Vamos aprender sobre Tsunami Meteorológico!



#### Atração da água pela baixa pressão

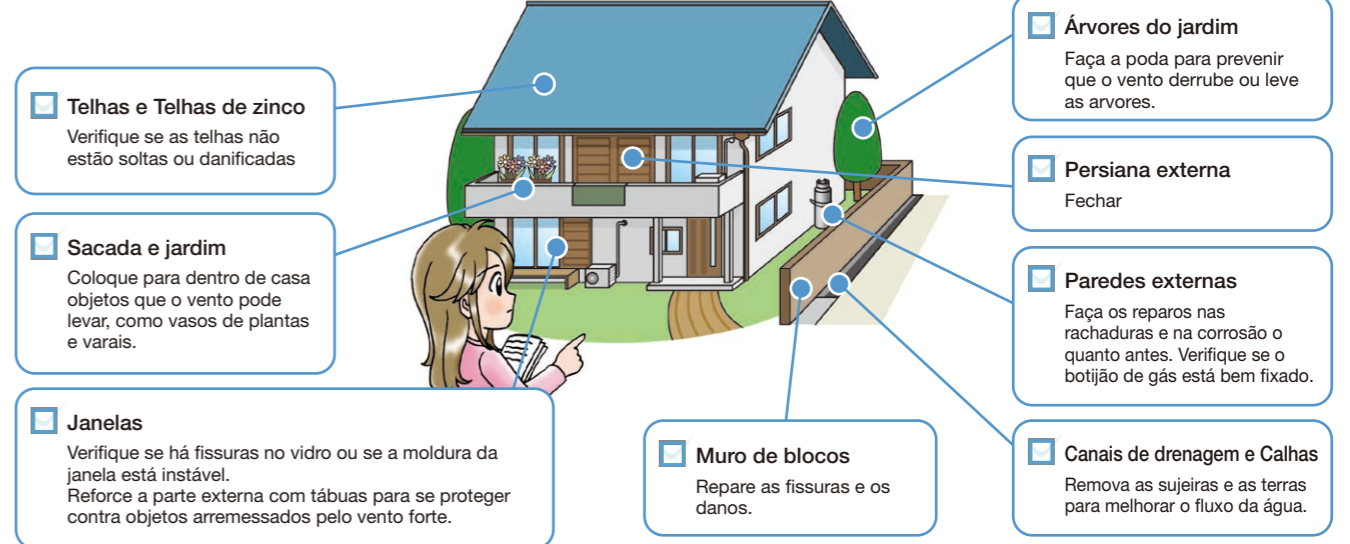
Nas proximidades do centro de um tufão ou de uma área de baixa pressão, a queda na pressão atmosférica faz com que o ar puxe a superfície do mar, elevando o nível da água. A cada queda de 1 hPa na pressão atmosférica, o nível do mar sobe cerca de 1 cm.

#### Elevação do nível do mar pelo vento

Quando ventos fortes, como os de um tufão, sopram do mar em direção ao litoral, a água é arrastada para a costa, fazendo o nível do mar subir. O aumento da maré acompanha o aumento da velocidade do vento: se a velocidade do vento dobrar, o nível do mar sobe quatro vezes. Além disso, com a chegada do tufão, o vento provoca a formação de grandes ondas, elevando ainda mais o nível do mar.

## Prepare-se para Desastres Climáticos

### Faça uma verificação de segurança ao redor da casa.

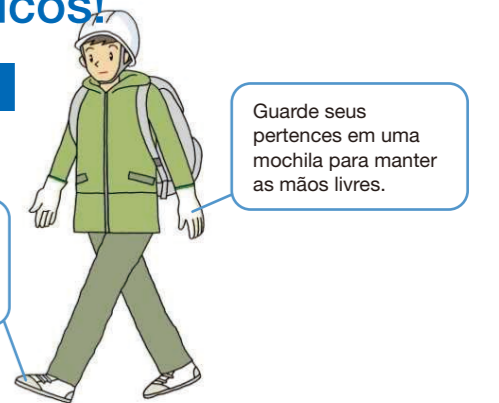


## Para se proteger de Desastres Climáticos!

### Troque-se para roupas confortáveis e fáceis de se mover.

Embora os arredores da sua casa não estejam alagados, as rotas de evacuação podem estar inundadas.

Os tênis com cadarço são mais confortáveis e fáceis de caminhar do que as botas.



### Revisem juntos os pontos importantes sobre a evacuação.

#### Evacue em grupo e dê um toque nos seus vizinhos!

Evacuar sozinho é extremamente perigoso.



#### Evacue evitando áreas perigosas!

Evite passar por baixo de viadutos, perto de penhascos ou sobre diques, pois são áreas perigosas. Mesmo que seja um atalho, fuja dessas rotas. Também evite atravessar pontes sobre rios com o nível da água elevado.



#### Preste atenção ao calçado!

Tênis são os mais adequados. Em inundações profundas, as botas podem acumular água, dificultando a locomoção.

#### Evite evacuar de carro!

Com 30 cm de inundação, os carros terão dificuldades para se locomover.

#### Cuidado com os bueiros!

A chuva intensa pode fazer com que as tampas de bueiro se soltem. Ao evacuar, use um pau ou bengala para verificar onde você pisa.

#### Fique atento à profundidade da água que ainda permite caminhar!

A profundidade em que é possível caminhar durante a inundação é até a altura dos joelhos. Se houver correnteza, até 20 cm de água pode ser arriscado. Aguarde o resgate em lugar alto.

## Vamos aprender sobre terremotos!

### Previsão de danos para a cidade de Chita

Há preocupações sobre a possibilidade de um terremoto na fossa de Nankai em um futuro próximo. Com este mapa de prevenção de desastres, adquira o conhecimento necessário sobre terremotos, para que possa tomar precauções contra os tremores, se preparar para evacuação, estocar os suprimentos essenciais e verificar as formas de obter informações, a fim de minimizar os danos.

- O “Modelo de Maior Terremoto do Passado” é baseado em terremotos e tsunamis que ocorreram na Fossa de Nankai e serve como referência para o planejamento de medidas de prevenção contra esses desastres.
- O “Modelo Teórico de Máximo Suposto” considera os maiores terremotos e tsunamis possíveis (com uma ocorrência de uma vez a cada 1.000 anos ou menos), levando em conta todas as possibilidades. Ele é utilizado de forma complementar no planejamento de medidas de prevenção, com foco na “proteção de vidas”.

Intensidade sísmica e altura do tsunami	Modelo de Maior Terremoto do Passado	Modelo Teórico de Máximo Suposto
Intensidade sísmica máxima	6 forte	7
Altura máxima do tsunami	T.P. 3,1m*	T.P. 3,7m
Tempo mínimo de chegada do Tsunami (altura do tsunami de 30 cm)	76 minutos	73 minutos
Área de inundação (profundidade da água superior a 1 cm)	47ha	58ha
Danos às edificações (totalmente destruídas / incendiadas)	Aprox. 700 edifícios	Aprox. 7.200 edifícios
Danos humanos (número de mortos)	Aprox. 30 pessoas	Aprox. 400 pessoas

\* T.P. (Nível Médio da Baía de Tóquio) refere-se à média do nível do mar na Baía de Tóquio, considerando as variações das marés, e é amplamente utilizado no Japão como referência altimétrica.

### Vamos entender as informações emergenciais do terremoto da Fossa de Nankai!

As Informações Emergenciais do Terremoto da Fossa de Nankai são divulgadas conforme o seguinte fluxo. Em caso de divulgação dessa informação, é importante adotar medidas de precaução (verificar suprimentos de emergência, fazer reuniões familiares para discutir os planos de ação, entre outras) por uma a duas semanas para se proteger de possíveis terremotos secundários, e ficar atento às atualizações sobre o terremoto.



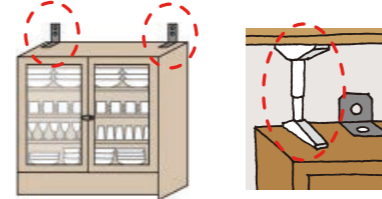
\* “Folheto de prevenção de desastres para os diferentes tipos de ocorrência do terremoto da Fossa de Nankai” (Gabinete do Primeiro Ministro)

## Vamos nos preparar para terremotos!

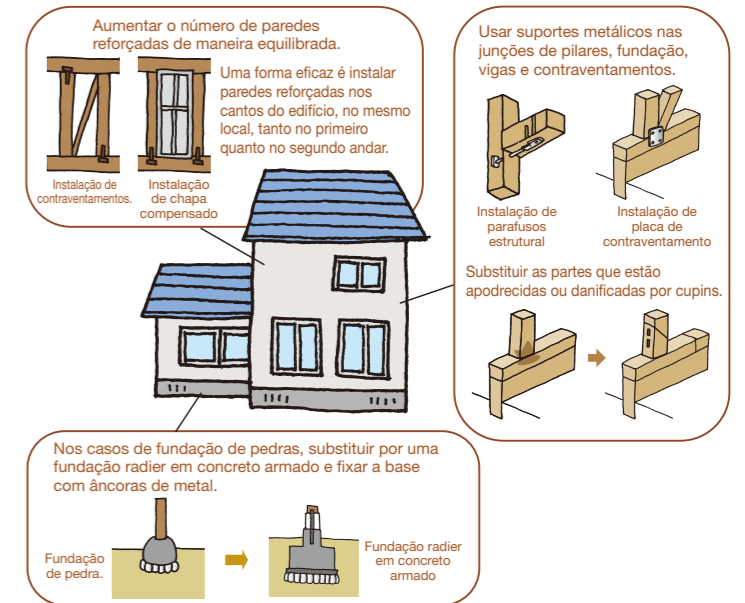
### Medidas de segurança contra tremores em casa

- Os fortes tremores de um terremoto podem causar o colapso de edifícios e a queda de móveis, aumentando o risco de ferimentos.
- Como medidas preventivas contra terremotos, adote precauções como: ① Fixar móveis e objetos para evitar quedas, ② Verificar possíveis riscos ao redor da casa, ③ Reforçar a estrutura da residência contra terremotos.

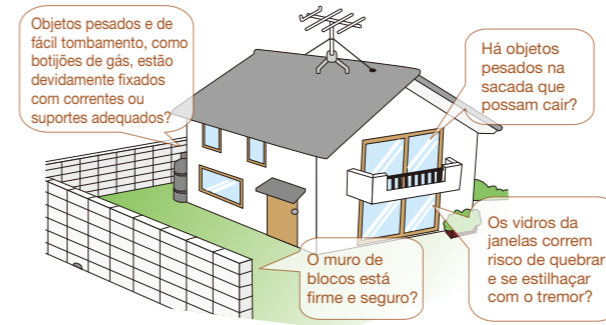
#### ① Fixar móveis e objetos para evitar quedas (Usar cantoneira em L, suporte telescópico, etc.)



#### ③ Reforçar a estrutura da residência contra terremotos. (instalação de contraventamentos, reforço das fundações, e fixação das junções das colunas com suportes metálicos, etc.)



#### ② Verificar possíveis riscos ao redor da casa



## O que fazer em caso de terremoto!

### Manual de orientações, desde o momento do terremoto até a evacuação

Terremotos ocorrem de forma inesperada, por isso é essencial estar sempre preparado. Em caso de um grande tremor, siga estas orientações: mantenha a calma e proteja-se, desloque-se para um local seguro e, se necessário, evacue para um lugar ainda mais protegido.



1 a 2 minutos

#### O primeiro tremor intenso pode durar aprox. 1 minuto.

- Proteja a sua cabeça e refugie-se em algum lugar seguro como debaixo de uma mesa resistente.
- Não saia correndo para fora em pânico.
- Em caso de tremores fortes, apague o fogo somente após a vibração cessar.



#### Quando o tremor cessar

- Verifique os locais onde há uso de fogo. Se houver chamas, mantenha a calma e realize o combate inicial ao incêndio.
- Verifique a segurança dos familiares; Confira se ninguém está preso sob móveis caídos.
- Dentro de casa, podem haver fragmentos de vidro espalhados. Calce sapatos ou chinelos robustos.
- Ao evacuar, esteja atento a quedas de telhas e ao tombamento de muros de blocos ou máquinas de venda automática.



#### Confirme a segurança de todos e previna ocorrência de incêndios.

Dê um toque nos seus vizinhos

- Assegure a segurança das pessoas que necessitam de cuidados especiais durante desastres e ofereça ajuda aos vizinhos.
- Verifique se não há pessoas desaparecidas.
- Verifique se não há feridos.

Prevenção de incêndios  
Combate inicial ao incêndio

- Utilize extintores para combate inicial ao incêndio.
- Armazene a água do banho para usá-la em uma corrente de baldes.
- Tenha cuidado com choques elétricos e vazamentos de gás.
- Desligue o disjuntor elétrico e feche a válvula principal do gás.

#### Trabalhe em conjunto no combate ao incêndio e nas operações de resgate.

- Avisar em voz alta.
- Realizar resgates e primeiros socorros.
- Verificar as informações da organização de defesa civil voluntária.
- Evitar ao máximo o uso do carro durante a evacuação.
- Não entrar em casas destruídas.
- Mantenha o espírito de solidariedade.
- Não se esforce além do limite.

#### Obtenha informações corretas através do rádio ou outros meios confiáveis.

- Utilize a água e os alimentos já armazenados. Tenha reserva suficiente para três dias (ou até uma semana, se possível)
- Colete informações sobre desastres e danos.
- Dê prioridade a ligações de emergência.
- Evite ser enganado por boatos.

## Minha linha do tempo de preparação para um terremoto na Fossa de Nankai.

Prepare-se com antecedência para que você possa reagir imediatamente a grandes terremotos como o da Fossa de Nankai.

### Verifique no Mapa de Risco (versão para terremoto).

- A região onde você mora está classificada como uma área de evacuação em caso de tsunami?



Confira os itens abaixo.



Confira os itens à direita.



### Lista de verificação para medidas de evacuação em "áreas fora da zona de risco de tsunami".

- Qual é a intensidade sísmica esperada para sua residência? [Intensidade sísmica ]
- Quando a intensidade sísmica for superior a 5 fraco, ou quando houver danos na vizinhança
  - Reunir-se no ponto de encontro da comunidade [ ].
  - Evacuar para o abrigo designado [ ].

(Voltar para casa, caso seja possível realizar a abrigo domiciliar.)
- Quando houver risco iminente de incêndios generalizados devido ao terremoto
  - Ponto de evacuação de grande escala [ ].
- Verifique a situação da sua família.
  - Há membros que necessitam de apoio para evacuação?  Sim  Não

(idosos, pessoas com deficiência, crianças pequenas, gestantes, etc.)

  - Tem pets  Não tem pets

\*Evacue-se conforme as instruções da página 6 do manual de medidas

### Lista de verificação para medidas de evacuação em "área de risco de tsunami".

Quando ouvir o alerta de terremoto emergencial, mantenha a calma e, primeiro, assegure sua segurança.

#### Evacue-se imediatamente! Dirija-se rapidamente para um local mais alto.

A previsão é de que um tsunami atinja a cidade de Chita 76 minutos após a ocorrência do terremoto na fossa do Nankai.

[Princípio] : Vá para um local alto o mais rápido possível.

- Sua residência, casa de parentes, casa de amigos, local de trabalho, etc. (o local mais próximo e seguro, sem risco de inundação).
- Abrigo mais próximo (local seguro sem inundações).
- Ponto de evacuação de grande escala ou local de evacuação temporária mais próximo (local não sujeito a inundações).
- O ponto mais alto possível da área que não sofre inundações.

[Se ficar para trás...] Dirija-se para prédios altos ou áreas elevadas.

- Prédios ou áreas elevadas mais próximos (no andar seguro que não inunda).

Após a evacuação, informe à sua família e às pessoas queridas que você chegou em segurança.

Meios de contato

Local de encontro da família

Como os tsunamis ocorrem em ondas repetidas, continue evacuado até que os alertas ou avisos de tsunami sejam oficialmente suspensos.

- Continue atento a possíveis terremotos subsequentes.
- Revise suas preparações para terremotos.

## Critérios para escolher um abrigo ao evacuar.



Critérios para evacuação é a mesma para terremotos e desastres climáticos.



### Critério ①: Avaliar o risco

#### Pontos de verificação

- A estrutura da sua residência foi afetada por danos, como o colapso?\*
- Sua casa foi afetada pelo desabamento ou incêndio na casa vizinha?
- Sua casa sofreu danos por enchentes ou deslizamentos de terra e ficou impossível de morar?

Se não houver perigo, passe para o Critério ②.

### Critério ②: Verificar se as condições permitem morar no local

#### Pontos de verificação

- Precisa de ajuda de outras pessoas para as atividades do dia a dia?

Se não houver preocupação, permaneça em casa.

#### Mesmo durante a abrigo domiciliar, é possível utilizar as instalações do abrigo.

Em caso de interrupção de fornecimento de água ou energia em sua casa, os evacuados em casas também poderão utilizar as instalações dos abrigos e receber alimentos.

### Abrigo Domiciliar

A funcionalidade de distribuição, como loja de conveniência e similares, será restabelecida em cerca de uma semana.

### Abrigos e locais de evacuação

\* Caso seja realizada uma avaliação emergencial de risco, siga as orientações resultantes dessa avaliação.

## Comparação entre Abrigo Domiciliar e vida em abrigo

	Abrigo Domiciliar	Vida em abrigo
Privacidade	Como no dia a dia	Difícil de assegurar
Regras de convivência	Como na rotina diária	Há regras geral do abrigo
Pets	Como no dia a dia	Permanecer isolado em espaços delimitados, como gaiolas.
Espaço de utilização	Como no dia a dia	2 m <sup>2</sup> a 6 m <sup>2</sup> por pessoa
Distribuição de suprimentos e assistência.	Caso necessário, será preciso ir ao abrigo para buscá-los	Apoio das autoridades municipais pode ser obtido com mais facilidade.
Risco de infecções	Como no dia a dia	O risco é maior do que no cotidiano
Informações	Obtidas por esforço próprio.	É possível reunir várias informações com facilidade.

## Abrigos designados e Locais Designados para Evacuação de Emergência

Nome da Instalação/Local	Localização	Inundações	Deslizamentos de Terra	Tsunami Meteorológico	Terremotos	Tsunamis	Abrigos designados	Locais designados para evacuação de emergência
Escola Fundamental I Yawata	84 Satonomae, Yawata	○	○	○	○	○	○	○
Escola Fundamental II Yawata	135 Hidariwaki, Yawata		○		○	○	○	○
Escola Fundamental I Shinchí	1 Hasama, Shinchí	○	○	○	○	○	○	○
Escola Fundamental I Tsutsujigaoka	4-26 Tsutsujigaoka	○	○	○	○	○	○	○
Escola Fundamental I Shinden	65 Nabeyama, Yawata	○	○	○	○	○	○	○
Escola Fundamental II Tobu	77 Ikeshita, Yawata		○		○	○	○	○
Centro Tobu Machizukuri	51 Minamiohirachi, Yawata	○	○	○	○	○	○	○
Escola Fundamental I Souri	26 Gomyo, Souri	○	△	○	○	○	○	○
Escola Fundamental II Chubu	3-28-1 Shinchihigashimachi		○		○	○	○	○
Centro Cultural Chuo	2-7-2 Shinchihigashimachi	○	○	○	○	○	○	○
Biblioteca Chuo	22 Takaranowaki, Okada	○	○	○	○	○	○	○
Escola Fundamental I Okada	1 Dantobo, Okada	○	○	○	○	○	○	○
Centro Okada Machizukuri	5 Dantobo, Okada	○	○	○	○	○	○	○
Escola Fundamental II Chita	160 Harayama, Hinaga		○		○	○	○	○
Escola Fundamental I Kyokuhoku	50 Hakusan, Hinaga	○	△	○	○	○	○	○
Escola Fundamental I Kyokutou	10 Hirome, Daikoji	○	○	○	○	○	○	○
Escola Fundamental I Kyokunan	1 Mukaiyama, Kanazawa	○	○	○	○	○	○	○
Centro Asahi Machizukuri	46 Oguchi, Shinmaiko	○	○	△	○	○	○	○
Escola Fundamental II Kyokunan	132 Nakamukaiyama, Kanazawa		○		○	○	○	○
Escola Fundamental I Minami-Kasuya	3-77 Minami-Kasuya Honmachi	○	○	○	○	○	○	○
<del>Antigo Campo Teramotodai</del>	<del>2-4 Teramotodai</del>		○		○	○		○
Parque Tsutsujigaoka	1-3 Tsutsujigaoka		○		○	○		○
<del>Antigo Campo Umegaoka</del>	<del>1-80 Umegaoka</del>		○		○	○		○
Parque Nº 1 de Shinmaikohigashimachi	1-18-1 Shinmaikohigashimachi		○		○	○		○
Parque Okusa	110-1 Higashiyashiki, Okusa		○		○	○		○
Centro de Juvenil	91-1 Horikiri, Yawata	○	○	△		○		○
Creche Teramoto	2-228 Teramotoshinmachi	○	○	△		○		○
Centro Comunitário Yawata	7 Tsukiyama, Yawata	○	○	△		○		○
Ginásio Médias Chita	5 Midorimachi	○	○	○		○		○
Centro de Associação Okada Sanku Oku-gumi	2 Doyama, Okada	○	△	○		○		○
Centro Cultural Nagaura	1-310 Nagaura	○		○		○		○
Centro Cultural Hinaga Ikku	79-1 Kuribayashi, Hinaga	○	○	△		△		○
Auditório Público Hinaga Niku	59-1 Nakamoritani, Hinaga	○	△	△		○		○
Auditório Público Hinaga Sanku	88-2 Kaminoki, Hinaga	○	○	○		○		○
Campo Esportivo do Colégio Provincial Chita Shoyo	50-1 Dogashima, Yawata		○		○	○		○
Parque Nanamagari	1 Nanamagari, Yawata		○		○	○		○
Campo Esportivo da Escola Fundamental I Okada (Campo Esportivo do antigo Colégio Daido)	1 Dantobo, Okada		○		○	○		○
Parque Asahi da Casa da Betty	1 Ishine, Kanazawa		○		○	○		○

\* Instalações que estejam parcialmente dentro ou adjacentes a uma área de risco e que possibilitem evacuação para um local acima da profundidade de inundação prevista, ou que possuam estrutura com segurança adequada, poderão ser utilizadas conforme a situação do desastre. Essas instalações são indicadas com "△".

\* Para obter as informações mais recentes sobre abrigos durante emergências, acesse o portal oficial da prefeitura.