

## Artículos esenciales para evacuación y suministros de emergencia

Los artículos de emergencia son lo mínimo indispensable que se debe llevar al evacuar. Guárdelos en una mochila u otro contenedor y colóquelos en un lugar de fácil acceso, como cerca de la entrada.

### Ejemplos de artículos esenciales para evacuación

Objetos de valor y suministros médicos	Alimentos y artículos de uso diario	Artículos de prevención en caso de catástrofes
<input type="checkbox"/> Dinero efectivo	<input type="checkbox"/> Agua potable	<input type="checkbox"/> Linterna
<input type="checkbox"/> Copia de la libreta bancaria e identificación personal (sello personal)	<input type="checkbox"/> Pan seco o galletas	<input type="checkbox"/> Encendedor
<input type="checkbox"/> Copia de la licencia de conducir	<input type="checkbox"/> Alimentos enlatados y comida envasada en bolsas resistentes al calor, lista para calentar y consumir, como curris, sopas o guisos envasados al vacío.	<input type="checkbox"/> Radio portátil
<input type="checkbox"/> Copia del seguro de salud	<input type="checkbox"/> Cuchillo, abrelatas	<input type="checkbox"/> Casco
<input type="checkbox"/> Tarjeta de identificación nacional	<input type="checkbox"/> Palillos y cucharas	<input type="checkbox"/> Ropa de abrigo, ropa interior y calcetines
<input type="checkbox"/> Medicamentos de uso regular	<input type="checkbox"/> Bolsas de vinilo	<input type="checkbox"/> Toalla
<input type="checkbox"/> Botiquín de primeros auxilios	<input type="checkbox"/> Cargador de teléfono móvil	<input type="checkbox"/> Baño portátil
<input type="checkbox"/> Toallitas húmedas	<input type="checkbox"/> Productos de higiene femenino	<input type="checkbox"/> Mantas
<input type="checkbox"/> Toallitas desinfectantes	<input type="checkbox"/> Pilas	<input type="checkbox"/> Mascarilla para los ojos y tapones para los oídos
<input type="checkbox"/> Carnet de medicamentos	<input type="checkbox"/> Mascarilla(s)	<input type="checkbox"/> Registra tu información en el refugio de evacuación
<input type="checkbox"/> Mapa de prevención de desastres de Chita	<input type="checkbox"/>	<input type="checkbox"/>



También es importante almacenar suministros para aprox. una semana, incluyendo alimentos y agua potable.

### Ejemplos de suministros de emergencia

Alimentos	Artículos de uso diario y ropa	
<input type="checkbox"/> Agua potable (3L por persona al día)	<input type="checkbox"/> Tanques de agua (bolsas de almacenamiento de agua)	<input type="checkbox"/> Mantas
<input type="checkbox"/> Arroz instantáneo (arroz deshidratado mediante proceso de alifalización)	<input type="checkbox"/> Agua para el hogar	<input type="checkbox"/> Ropas
<input type="checkbox"/> Alimentos enlatados y comida envasada en bolsas resistentes al calor, lista para calentar y consumir, como curris, sopas o guisos envasados al vacío.	<input type="checkbox"/> Cocina portátil y gas butano	<input type="checkbox"/> Baño portátil
<input type="checkbox"/> Suplementos nutricionales	<input type="checkbox"/> Cuchillo, abrelatas	<input type="checkbox"/> Productos de limpieza
<input type="checkbox"/> Agua para cocinar	<input type="checkbox"/> Encendedor	<input type="checkbox"/> Desinfectantes y eliminadores de olores
<input type="checkbox"/>	<input type="checkbox"/> Pilas	<input type="checkbox"/>



\* Las familias con bebés y personas mayores deben preparar artículos adicionales según sus necesidades.

## Métodos de recolección de información

En caso de desastre, es importante obtener información lo más rápido posible. Para protegerse de los desastres, es recomendable verificar de antemano los métodos de recopilación de información activamente.

### Fuentes de información de la Ciudad de Chita



Boletín de seguridad y prevención "Chitamaru" (la mascota oficial de la ciudad de Chita)



Cuenta oficial de LINE de la Ciudad de Chita



Alerta de desastres de Yahoo!



Cámaras de prevención de desastres de Chita

### Otras fuentes de información



Tablón de anuncios de emergencia (web171)



Kikikuru (Agencia Meteorológica de Japón)



Página web de la Oficina de Seguridad y Prevención de Desastres de Aichi



Llamada a la población de alerta de evacuación inmediata

Conservar como referencia en caso de catástrofes

# CHIITA

## Mapa de prevención de desastres de Chita



Para sobrevivir a un desastre, es fundamental contar con información precisa y estar preparado con anticipación.

Este mapa ha sido elaborado como una guía para proteger vidas ante terremotos, tsunamis, marejadas ciclónicas, deslizamientos de tierra e inundaciones.

Este mapa de prevención de desastres está lleno de información vital para proteger tu vida y la de tus seres queridos.

Elevemos nuestra conciencia sobre la prevención de desastres y demos el primer paso hacia un futuro más seguro con este mapa.

### Índice

#### ■ Sección de desastres naturales causados por viento y agua

- Diagrama de decisión para acciones de evacuación..... P1
- Niveles de alerta y acciones de evacuación ..... P3
- ¡Prepárate para los desastres por viento y agua! Medidas para proteger tu hogar..... P4

#### ■ Sección de Terremotos

- ¡Aprendamos sobre los terremotos!..... P5
- ¡Prepárate para un terremoto!..... P6
- Plan personal de preparación ante un terremoto en la Fosa de Nankai..... P7

#### ■ Cómo elegir un centro de evacuación..... P8

#### ■ Refugios designados y Centros de evacuación de emergencia designados..... P9

#### ■ Artículos de evacuación y suministros de emergencia..... Contratapa

Este mapa de prevención de desastres está disponible en varios idiomas.



Vietnamita: Bản đồ phòng chống thiên tai này có sẵn đa ngôn ngữ.  
Portugués: Este mapa de prevenção de desastres está disponível em vários idiomas.  
Español: Este mapa de prevención de desastres está disponible en varios idiomas.  
Tagalo: Ang pag-iwas sa sakuna na mapa ay mayroon sa iba't ibang wika.

# Diagrama de decisión para acciones de evacuación

“Cada uno es responsable de proteger su propia vida”

Ubica tu hogar en el mapa de riesgos y márcalo

¿Está tu hogar en un área marcada con color?

No

Sí

Debido al peligro de desastre, en principio es necesario evacuar a un lugar fuera del hogar.

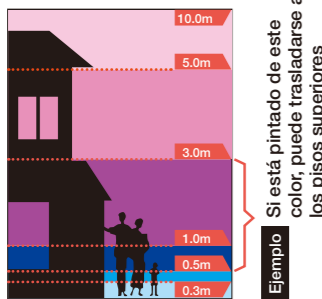
Sí

Excepciones

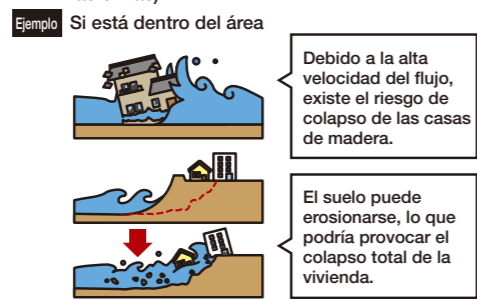
**A** Garantizar la seguridad en interiores

Si se pueden confirmar los puntos **1** a **3** siguientes, será posible refugiarse dentro del hogar (asegurando la seguridad en el interior).

**1** Puedes trasladarte a un piso más alto que el nivel de inundación.



**2** No se encuentra dentro del área prevista para colapso de viviendas u otras inundaciones (inundación por lluvias, erosión de las orillas).



**3** Tener suficiente agua, comida y suministros (para al menos una semana.)



Aunque el área no esté coloreada, consulta la información de evacuación proporcionada por la ciudad y evacúa si es necesario.

**A** Garantizar la seguridad en interiores

¿Usted o la persona con la que evacuará necesitan más tiempo para evacuar?

Sí

¿Tiene algún familiar o conocido que viva en un lugar seguro donde pueda refugiarse?

Sí

**B** Refugiarse en la casa de un familiar o conocido seguro.

Antes del Nivel de Alerta **3** (Evacuación para personas mayores y otros).

No

**C** Refugiarse en un centro de evacuación

Antes del Nivel de Alerta **3** (Evacuación para personas mayores y otros).

No

¿Tiene algún familiar o conocido que viva en un lugar seguro donde pueda refugiarse?

Sí

**B** Refugiarse en la casa de un familiar o conocido seguro.

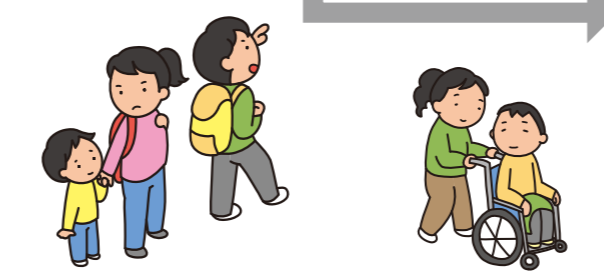
Antes del Nivel de Alerta **4** (Orden de evacuación).

No

**C** Refugiarse en un centro de evacuación

Antes del Nivel de Alerta **4** (Orden de evacuación).

\* Los detalles sobre los niveles de alerta están en la página 3.



## A Garantizar la seguridad en interiores

Si no te encuentras en una zona con alto riesgo de inundaciones o deslizamientos de tierra, o si se cumplen las tres condiciones del flujo anterior (**1**~**3**), es posible garantizar la seguridad en interiores.

\* Incluso en áreas no coloreadas, existe la posibilidad de que ocurra un desastre.

Las acciones que cada uno debe tomar

- Trasladarse a un piso superior de un edificio resistente y seguro, alejado de acantilados y barrancos.
- Trasladarse a un piso superior de un edificio o apartamento cercano donde se pueda garantizar la seguridad.



## B Refugiarse en la casa de un familiar o conocido seguro.

Es recomendable acordar con anticipación los planes de evacuación en caso de desastre.

Las acciones que cada uno debe tomar

- Verificar los artículos a llevar al lugar de evacuación.
- Confirmar que el lugar de evacuación y la ruta de evacuación sean seguros.
- Si el lugar de evacuación está lejos, comenzar la evacuación lo antes posible.

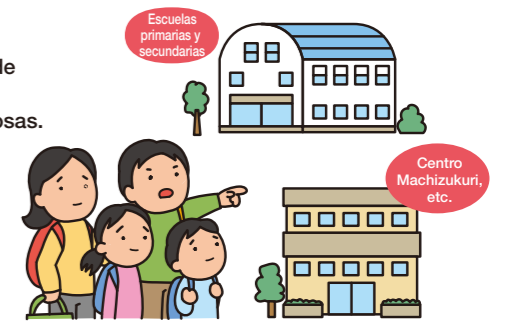


## C Refugiarse en un centro de evacuación

Antes de un desastre, utiliza el mapa de riesgos para identificar los centros de evacuación y planificar la ruta hasta ellos, asegurándote de que sea segura. Además, lleva contigo artículos para la prevención de enfermedades infecciosas.

Las acciones que cada uno debe tomar

- Verificar los artículos a llevar al centro de evacuación.
- Cada persona debe encargarse de su propia prevención de enfermedades infecciosas (llevar mascarilla, desinfectante, termómetro, pantuflas, etc.).
- Confirmar que el centro de evacuación y la ruta sean seguros.



## Evacuación a un hotel o posada segura.

Se requiere el pago de la tarifa habitual de alojamiento. Haz una reserva y confírmala con anticipación.

Llevar también artículos para la prevención de enfermedades infecciosas.

Las acciones que cada uno debe tomar

- Reservar y confirmar con anticipación.
- Verificar los artículos a llevar al lugar de evacuación.
- Cada persona debe encargarse de su propia prevención de enfermedades infecciosas (llevar mascarilla, desinfectante, termómetro, etc.).
- Confirmar que el lugar de evacuación y la ruta sean seguros.
- Si el lugar de evacuación está lejos, comenzar la evacuación lo antes posible.



## Niveles de alerta y acciones de evacuación

Cada uno es responsable de proteger su propia vida

Si la ciudad emite una orden de evacuación para personas mayores y otros (Nivel de Alerta 3) o una orden de evacuación general (Nivel de Alerta 4), evacúe de inmediato las áreas peligrosas. Además, si la Agencia Meteorológica de Japón emite información meteorológica de prevención de desastres correspondiente a los Niveles de Alerta 3 o 4, tome la decisión de evacuar por su cuenta, incluso si no se ha emitido una orden de evacuación, basándose en Kikikuru (※2) y la información del nivel del agua de los ríos.

### Niveles de alerta e información meteorológica de prevención de desastres

Condiciones meteorológicas	Información de la Agencia Meteorológica de Japón y otras fuentes	Respuesta de la ciudad	Acciones que deben tomar los residentes	Niveles de alerta
Lluvias intensas que ocurren una vez cada varias décadas	Alerta especial por lluvias intensas	Kikikuru <sup>2</sup> Desastre inminente Información sobre la ocurrencia de inundaciones	Tomar medidas de seguridad de emergencia * No es una información que siempre se emita (Lo emite el alcalde dentro de sus posibilidades)	5
¡Evacúe indefectiblemente antes del Nivel de Alerta 4!				
↑	Información de alerta por deslizamientos de tierra Alerta por marejada ciclónica Alerta especial por marejada ciclónica	Peligro	Orden de evacuación (emitida por el alcalde)	4
Antelación de varias horas a aprox. 2 horas ante lluvia intensa	Alerta máxima por lluvias torrenciales Alerta máxima por inundaciones	Precaución	Evacuación para personas mayores y otros (emitida por el alcalde)	3
↑	Advertencia con alta probabilidad de convertirse en una alerta máxima por lluvias intensas Advertencia de lluvia torrencial Advertencia de inundación	Precaución	Recopilación de información	2
Antelación de medio día a varias horas ante lluvia intensa	Advertencia de marea alta		Verifique sus propias acciones de evacuación Revisar nuevamente el riesgo de desastres en el hogar utilizando el mapa de riesgos y otros recursos, así como verificar los medios para obtener información de evacuación.	
↑	Información de advertencia temprana (posibilidad de alcanzar nivel de alerta)		Aumentar la conciencia y preparación ante desastres	1
Varios días a aprox. un día ante lluvia intensa			Elevar la disposición mental en un nivel superior Confirmar el sistema de comunicación del personal	

\*1 Una alerta que probablemente se convierta en una alerta máxima por lluvias intensas (deslizamientos de tierra) durante la noche o la madrugada del día siguiente corresponde al Nivel de Alerta 3 (Evacuación para personas mayores y otros).  
\*2 Un servicio web proporcionado por la Agencia Meteorológica de Japón que permite verificar en tiempo real el nivel de peligro de desastres causados por lluvias intensas e inundaciones en un mapa (ver contraportada).

### ¡Aprendamos sobre las marejadas ciclónicas!



### Succión hacia arriba causada por la baja presión atmosférica

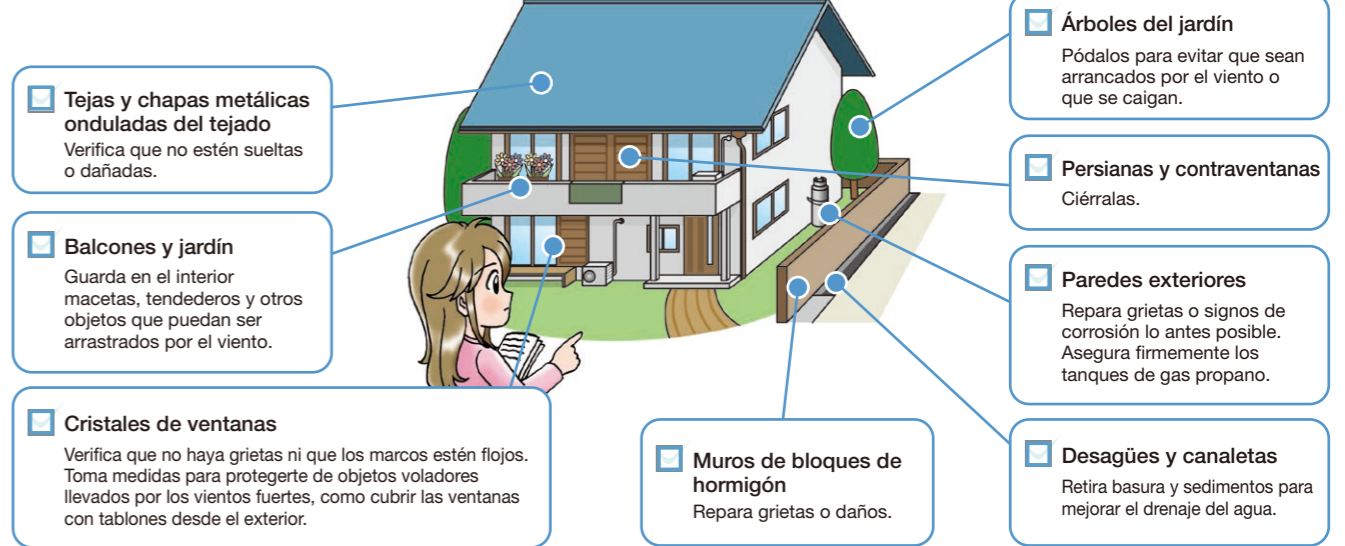
Cerca del centro de un tifón o una baja presión, la presión atmosférica es baja, lo que provoca que el aire en esa zona succione hacia arriba la superficie del mar, elevando el nivel del agua. Cuando la presión atmosférica disminuye en 1 hPa, el nivel del mar se eleva aprox. 1 cm.

### Empuje del agua del mar causado por el viento

Cuando los vientos fuertes provocados por un tifón u otro fenómeno soplan desde alta mar hacia la costa, el agua del mar es empujada hacia la orilla, lo que eleva el nivel del mar. La elevación del nivel del mar es proporcional al doble de la velocidad del viento. Si la velocidad del viento se duplica, la elevación del nivel del mar será cuatro veces mayor. Además, a medida que el tifón se acerca, los fuertes vientos generan grandes olas, lo que eleva aún más el nivel del mar.

## ¡Prepárate para los desastres por viento y agua! Medidas de prevención en la casa y tus alrededores

### Inspección de seguridad alrededor de la casa



## Para protegerte de los desastres por viento y agua

### Cámbiate a ropa cómoda y fácil de mover.

Aunque los alrededores de tu casa no estén inundados, es posible que las rutas de evacuación sí lo estén.



### Verificar en grupo los puntos clave de la evacuación

#### Evacuar en grupo y avisar a los vecinos.

Evacuar solo es muy peligroso.



#### Evita las zonas peligrosas durante la evacuación.

Es peligroso pasar por debajo de puentes elevados, cerca de acantilados o cerca de diques. Evítalos, incluso si parecen un atajo. También evita cruzar puentes sobre ríos crecidos durante la evacuación.



#### ¡Presta atención al tipo de calzado que usas!

El calzado deportivo es la mejor opción. Las botas de agua pueden llenarse de agua si la inundación es profunda, lo que dificulta el movimiento.

#### Evita evacuar en automóvil.

Un vehículo puede volverse inoperable con solo 30 cm de agua.

#### ¡Presta atención a las tapas de alcantarillas!

Las lluvias intensas pueden hacer que las tapas de las alcantarillas se desprendan. Usa un bastón o un palo para verificar el suelo mientras evacuas.

#### ¡Presta atención a la profundidad del agua al caminar!

Durante una inundación, la profundidad máxima segura para caminar es aprox. hasta la altura de las rodillas. Si la corriente es fuerte, incluso 20 cm de agua pueden ser peligrosos. Refúgiate en un lugar elevado y espera ayuda.

# ¡Aprendamos sobre los terremotos!

## Sobre la previsión de daños en la ciudad de Chita

Se teme que en un futuro cercano ocurra un terremoto en la Fosa de Nankai. Con este mapa de prevención de desastres, procuremos reducir los daños adquiriendo el conocimiento correcto sobre los terremotos, tomando medidas contra los temblores y de evacuación, asegurando el suministro de provisiones, y verificando los métodos para obtener información sísmica

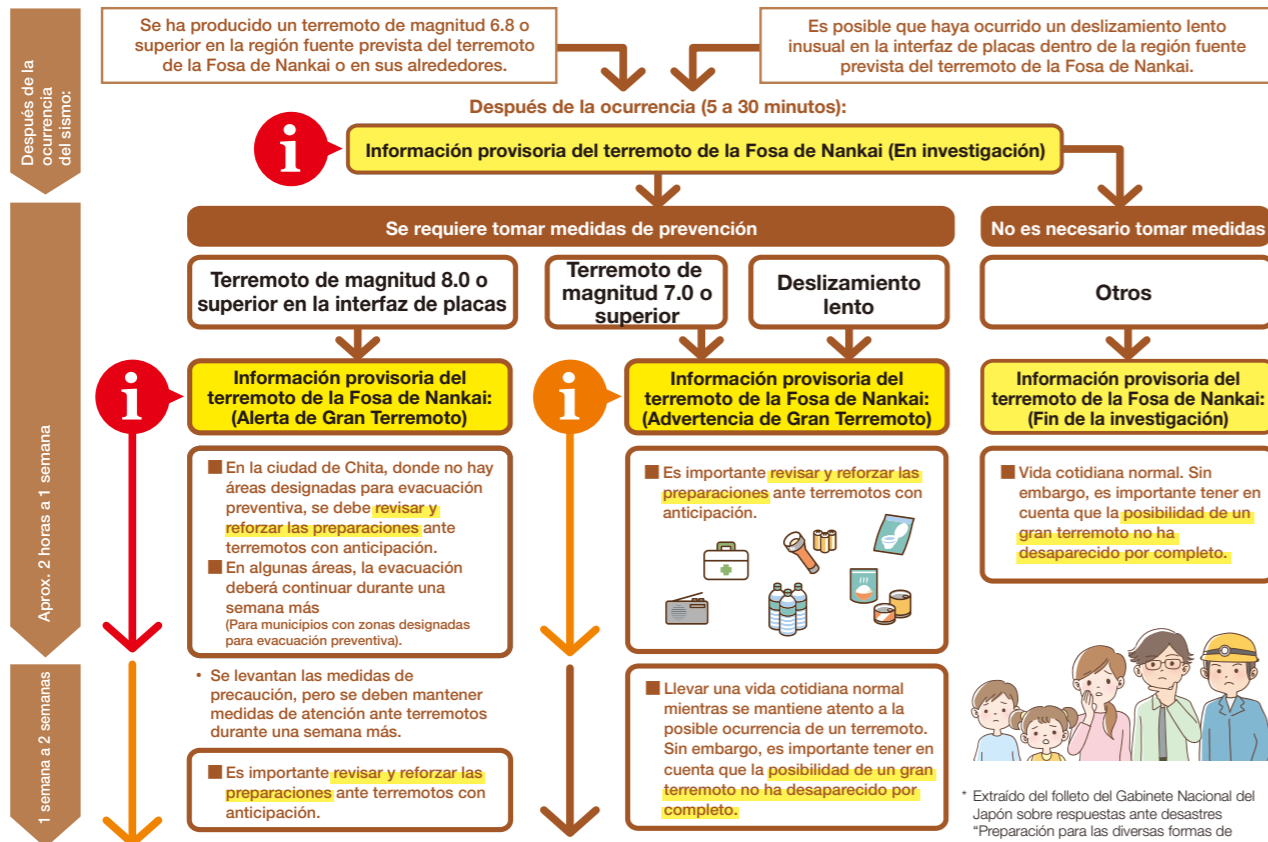
- El “**modelo del mayor terremoto registrado en el pasado**” se basa en los terremotos y tsunamis que han ocurrido en la Fosa de Nankai en el pasado, y sirve como referencia para avanzar en las medidas de prevención de terremotos y tsunamis.
- El “**Modelo Teórico del Mayor Terremoto Esperado**” se basa en el escenario de un terremoto y tsunami de la mayor magnitud posible, teniendo en cuenta todas las posibilidades (ocurriendo aprox. una vez cada 1,000 años o con una frecuencia aún menor) y se utiliza de manera complementaria en la planificación de medidas de prevención contra terremotos y tsunamis, desde la perspectiva de “proteger vidas”.

Intensidad sísmica y altura del tsunami	Modelo del Mayor Terremoto Registrado en el Pasado	Modelo Teórico del Mayor Terremoto Esperado
Intensidad sísmica máxima	6 fuerte	7
Altura máxima del tsunami	T.P.3.1m *	T.P.3.7m
Tiempo mínimo de llegada del tsunami (altura del tsunami 30 cm)	76 minutos	73 minutos
Área inundada (profundidad de 1 cm o más)	47ha	58ha
Daños en edificios (casas completamente destruidas o incendiadas)	Aprox. 700 edificios	Aprox. 7,200 edificios
Daños humanos (número de fallecidos estimado)	Aprox. 30 personas	Aprox. 400 personas

\* T.P. (Tokyo Peil - Nivel Medio del Mar en la Bahía de Tokio) es la posición promedio del nivel del mar en la Bahía de Tokio, calculada a partir de las mareas. Se utiliza ampliamente en Japón como referencia estándar para la altitud.

## ¡Aprendamos sobre la Información Provisoria del Terremoto de la Fosa de Nankai!

La Información Provisoria del Terremoto de la Fosa de Nankai se emite según el siguiente procedimiento. Si se anuncia esta información tome medidas de precaución (como verificar los suministros de emergencia y realizar reuniones familiares) durante aprox. una o dos semanas después, para protegerse de los terremotos subsecuentes que puedan ocurrir, y manténgase atento a la información sobre terremotos y otros avisos.



\* Extraído del folleto del Gabinete Nacional del Japón sobre respuestas ante desastres "Preparación para las diversas formas de ocurrencia del terremoto de la Fosa de Nankai".

# ¡Prepárate para los terremotos!

## Medidas de prevención contra sacudidas en el hogar

- Las fuertes sacudidas de un terremoto pueden causar el colapso de edificios y la caída de muebles, lo que aumenta el riesgo de lesiones.
- Como preparación ante terremotos, es importante tomar medidas de seguridad diarias, tales como:
  - Prevenir la caída de muebles y objetos.
  - Inspeccionar y eliminar posibles peligros alrededor de la casa.
  - Mejorar la resistencia sísmica de la vivienda.

**1 Prevención contra la caída de muebles y objetos**  
(Utilizar soportes en forma de "L", dispositivos de sujeción a presión, etc.)

**3 Mejorar la resistencia sísmica de la vivienda**  
(Instalación de refuerzos diagonales, fortalecimiento de los cimientos, fijación de las uniones de los pilares con herrajes, etc.)

**2 Inspección de peligros alrededor de la casa**

# ¡Qué hacer cuando ocurra un terremoto!

## Manual de acciones desde el inicio del terremoto hasta la evacuación.

Los terremotos ocurren de manera repentina, por lo que es importante estar preparado todos los días. Si ocurre un gran terremoto, “mantén la calma y garantiza tu seguridad personal”, “Muévete a un lugar seguro” y “evacuar a un lugar más seguro si es necesario”.

**Ocurrencia del terremoto**

Entre 1 y 2 minutos

3 minutos

5 minutos

10 minutos

Varias horas

3 días

**El primer gran temblor dura aprox. 1 minuto**

- Protege tu cabeza y refúgiate en un lugar seguro, como debajo de una mesa resistente.
- No salgas corriendo apresuradamente al exterior.
- Si la sacudida es fuerte, espera a que termine antes de apagar cualquier fuente de fuego.

**Después de que la sacudida se detenga:**

- Verificar el origen del fuego. Si comienza un incendio, mantén la calma y apágalo en su fase inicial.
- Asegúrate de que tu familia esté a salvo. Verifica que nadie haya quedado atrapado bajo muebles caídos.
- Dentro de la casa pueden haber fragmentos de vidrio esparcidos. Usa zapatos o pantuflas gruesas para proteger tus pies.
- Al evacuar, presta atención a la posible caída de tejas del techo y al vuelco de muros de bloques o máquinas expendedoras.

**Verificar la seguridad de todos y prevenir incendios**

- Llamemos a nuestros vecinos y ayudémonos mutuamente.
- Garantizar la seguridad de las personas vulnerables en casos de desastre y apoyarnos entre vecinos.
- Verificar si hay personas desaparecidas.
- Comprobar si hay heridos.
- Prevencción de incendios: Apagado de incendio en fase inicial
- Apagado de incendio en fase inicial usando un extintor.
- Mantener agua en la bañera para usar en una cadena de cubetas en caso de incendio.
- Prestar atención a fugas de gas y electricidad.
- Bajar el interruptor de electricidad y cerrar la válvula principal del gas.

**Colaboración en actividades de extinción y rescate**

- Alertar con voz alta.
- Realizar rescate y primeros auxilios.
- Verificar la información de la organización de prevención de desastres local.
- Evita usar el automóvil al máximo durante la evacuación.
- No entres en viviendas dañadas o colapsadas.
- La solidaridad y la cooperación son fundamentales.
- No te arriesgues ni hagas esfuerzos innecesarios.

**Obtén información fidedigna a través de la radio u otros medios.**

- Utiliza el agua y los alimentos almacenados. Prepárate con suficiente agua potable y alimentos para al menos 3 días (preferiblemente 1 semana).
- Recopila información sobre el desastre y los daños.
- Prioriza las llamadas telefónicas para emergencias.
- No te dejes engañar por rumores o información falsa.



# Mi Plan Personal de Preparación ante el Terremoto de la Fosa de Nankai

Prepárate con anticipación para poder responder en cualquier momento ante un gran terremoto, como el de la Fosa de Nankai.

## Verificación con el Mapa de Riesgos (Sección de Terremotos)

- ¿Tu lugar de residencia se encuentra dentro del área de evacuación por tsunamis?

Sí  No

Para los ítems de verificación, abajo.

Para los ítems de verificación, a la derecha.



## Lista de verificación de acciones de evacuación para áreas "fuera de la zona de evacuación por tsunami"

- ¿Cuál es la intensidad sísmica estimada en tu hogar? [Intensidad sísmica ]
- En caso de una intensidad de [5-] o mayor, o si hay daños en el vecindario:
  - Reunirse en el punto de encuentro de la zona: [ ]
  - Evacuar al refugio designado: [ ]

"De ser posible refugiarse en casa, permanecer en la vivienda."
- En caso de peligro por grandes incendios o riesgos relacionados con el terremoto:
  - Refugiarse en un área de evacuación masiva: [ ]
- Verificación de la situación familiar
  - ¿Hay alguien que necesite asistencia para evacuar?  Sí  No (Personas mayores, personas con discapacidad, bebés, mujeres embarazadas, etc.)
  - Tengo una mascota  Sí  No tengo mascotas

\*Evacuar siguiendo el manual de acciones en la página 6

## Lista de verificación de acciones de evacuación para "zona de evacuación por tsunami"

Cuando escuches una alerta sísmica temprana, mantén la calma y garantiza primero de tu seguridad.

Ocurrencia del terremoto

Alerta de tsunami · Emisión de alerta y advertencia (Aprox. 3 minutos después del terremoto)

### ¡Evacuación! Más rápido, más alto.

Se estima que un tsunami alcanzará la ciudad de Chita 76 minutos después de un terremoto en la Fosa de Nankai.

Lugares de evacuación Áreas fuera de la zona de evacuación por tsunami

[Principio] Evacuar lo más rápido posible a un lugar alto.

- Hogar, casa de familiares o amigos, lugar de trabajo (pisos seguros que no se inundan).
- Refugio de evacuación más cercano (lugar seguro sin riesgo de inundación).
- Centro de evacuación masiva más cercana. · Centro de evacuación temporal (zona sin riesgo de inundación).
- El punto más alto posible dentro de un área sin riesgo de inundación.

[Si no logras evacuar a tiempo...] Dirígete a un edificio alto o a un lugar elevado.

- Edificio alto o zona elevada más cercana (pisos seguros sin riesgo de inundación).

Después de evacuar, informa a tu familia y seres queridos que estás a salvo.

Métodos de comunicación

Punto de reunión familiar

Dado que los tsunamis llegan en repetidas ocasiones, permanece evacuado hasta que se levante la alerta o advertencia de tsunami.

- Mantente alerta ante posibles réplicas del terremoto.
- Revisa nuevamente tu preparación ante terremotos.

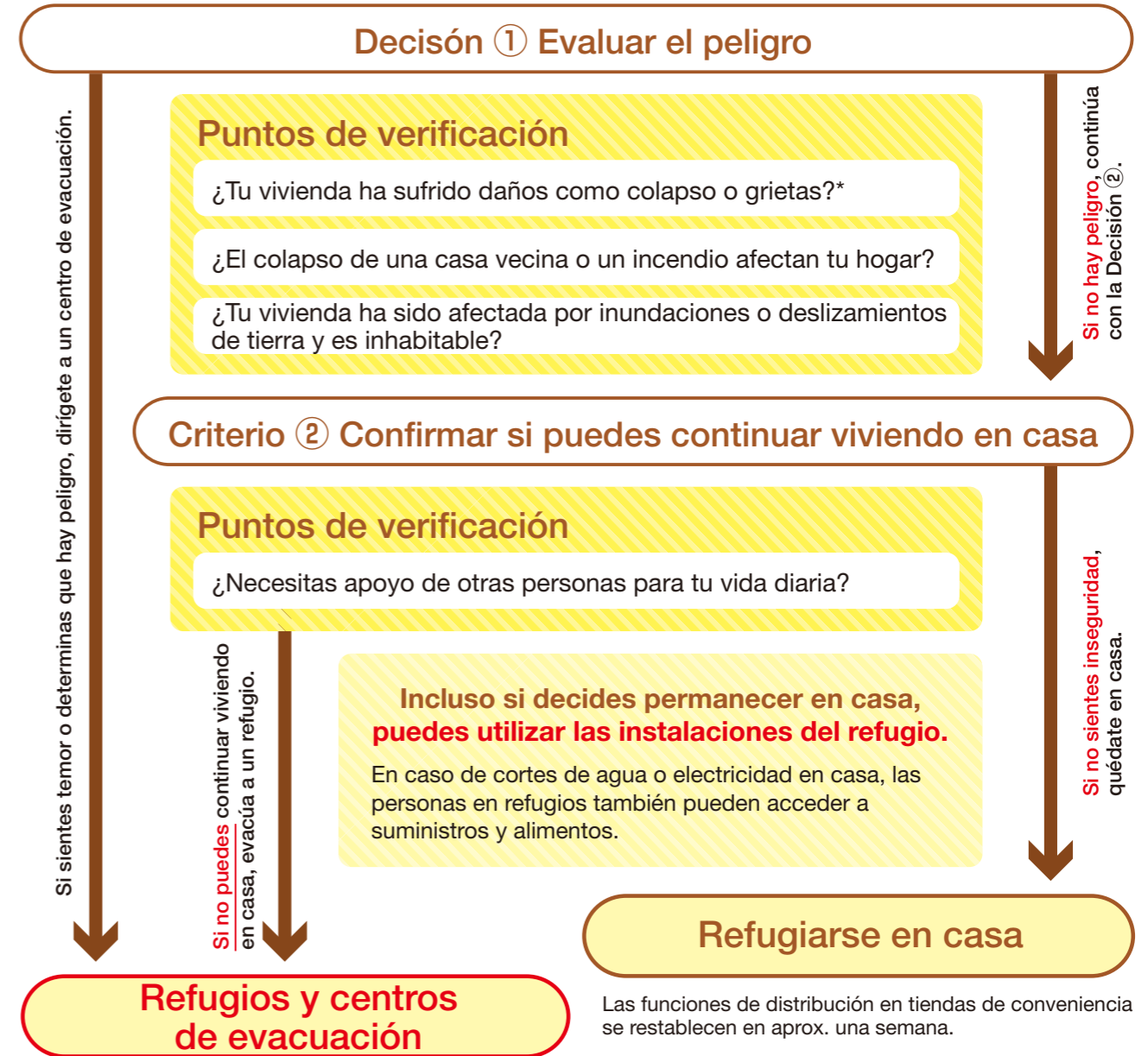
Réplicas del terremoto

Alerta de tsunami · Cancelación de la alerta y advertencia

# Cómo elegir el lugar de refugio durante la evacuación



La decisión de evacuar por un terremoto o por un desastre meteorológico sigue el mismo criterio básico.



# Comparación entre el refugio en casa y vida en un centro de evacuación

	Refugio casa	Vida en un centro de evacuación
Privacidad	Se mantiene como en la vida cotidiana.	Difícil de asegurar.
Normas de convivencia	Se mantiene como en la vida cotidiana.	Existen normas comunes para todos en el refugio.
Mascotas	Se mantiene como en la vida cotidiana.	Deben permanecer en jaulas o en un área separada.
Espacio disponible	Se mantiene como en la vida cotidiana.	Entre 2m <sup>2</sup> y 6m <sup>2</sup> por persona.
Apoyo con suministros y otros recursos	Si es necesario, hay que acudir al refugio para recogerlos.	Es más fácil recibir asistencia del gobierno municipal.
Riesgo de enfermedades infecciosas	Se mantiene como en la vida cotidiana.	Mayor que en la vida cotidiana.
Acceso a información	A recopilar por cuenta propia	Facilidad de acceso a mucha información en el refugio.

## Refugios designados y Centros de evacuación de emergencia designados

Nombre de la instalación o lugar	Dirección	Inundaciones	Deslizamientos de tierra	marejada ciclónica	Terremoto	Tsunami	Refugios designados	Centros de evacuación de emergencia designados
Escuela Primaria Yawata	84 Satonomae, Yawata	○	○	○	○	○	○	○
Escuela Secundaria Yawata	135 Hidariwaki, Yawata		○		○	○	○	○
Escuela Primaria Shinchí	1 Hasama, Shinchí	○	○	○	○	○	○	○
Escuela Primaria Tsutsujigaoka	4-26 Tsutsujigaoka	○	○	○	○	○	○	○
Escuela Primaria Shinden	65 Nabeyama, Yawata	○	○	○	○	○	○	○
Escuela Secundaria Tobu	77 Ikeshita, Yawata		○		○	○	○	○
Centro Tobu Machizukuri	51 Minamiohirachi, Yawata	○	○	○	○	○	○	○
Escuela Primaria Sourí	26 Gomyo, Sourí	○	△	○	○	○	○	○
Escuela Secundaria Chubu	3-28-1 Shinchihigashimachi		○		○	○	○	○
Centro Cívico Chubu	2-7-2 Shinchihigashimachi	○	○	○	○	○	○	○
Biblioteca Chuo	22 Takaranowaki, Okada	○	○	○	○	○	○	○
Escuela Primaria Okada	1 Dantobo, Okada	○	○	○	○	○	○	○
Centro Okada Machizukuri	5 Dantobo, Okada	○	○	○	○	○	○	○
Escuela Secundaria Chita	160 Harayama, Hinaga		○		○	○	○	○
Escuela Primaria Kyokuhoku	50 Hakusan, Hinaga	○	△	○	○	○	○	○
Escuela Primaria Kyokutou	10 Hirome, Daikoji	○	○	○	○	○	○	○
Escuela Primaria Kyokunan	1 Mukaiyama, Kanazawa	○	○	○	○	○	○	○
Centro Asahi Machizukuri	46 Oguchi, Shinmaiko	○	○	△	○	○	○	○
Escuela Secundaria Kyokunan	132 Nakamukaiyama, Kanazawa		○		○	○	○	○
Escuela Primaria Minami-Kasuya	3-77 Minami-Kasuya Honmachi	○	○	○	○	○	○	○
<del>Antiguo Campo de Beisbol de Teramotodai</del>	<del>2-4 Teramotodai</del>		○		○	○		○
Parque Tsutsujigaoka	1-3 Tsutsujigaoka		○		○	○		○
<del>Antiguo Campo de Beisbol de Umegaoka</del>	<del>1-89 Umegaoka</del>		○		○	○		○
Parque No.1 de Shinmaiko Higashimachi	1-18-1 Shinmaikohigashimachi		○		○	○		○
Parque Okusa	110-1 Higashiyashiki, Okusa		○		○	○		○
Centro Juvenil	91-1 Horikiri, Yawata	○	○	△		○		○
Guardería Teramoto	2-228 Teramotoshinmachi	○	○	△		○		○
Centro Comunitario Yawata	7 Tsukiyama, Yawata	○	○	△		○		○
Gimnasio Medias Chita	5 Midorimachi	○	○	○		○		○
Salón Comunitario Okada San-ku Oku-gumi	2 Doyama, Okada	○	△	○		○		○
Centro Cívico Nagaura	1-310 Nagaura	○		○		○		○
Centro Cívico Hinaga Sourí	79-1 Kuribayashi, Hinaga	○	○	△		△		○
Salón Comunal Hinaga Niku	59-1 Nakamoritani, Hinaga	○	△	△		○		○
Salón Comunal Hinaga San-ku	88-2 Kaminoki, Hinaga	○	○	○		○		○
Campo de la Escuela Secundaria de Chita Shoyo	50-1 Dogashima, Yawata		○		○	○		○
Parque Nanamagari	1 Nanamagari, Yawata		○		○	○		○
Campo de la Escuela Primaria de Okada (Antiguo Campo de la Escuela Secundaria Daido)	1 Dantobo, Okada		○		○	○		○
Betty's House - Parque Asahi	1 Ishine, Kanazawa		○		○	○		○

\* En caso de que una instalación se encuentre parcial o completamente en una zona peligrosa, y sea posible evacuar a una altura superior a la profundidad de inundación estimada, o si la estructura cumple con ciertos estándares de seguridad, su uso dependerá de la situación del desastre y se marcará con un "△".

\* Para obtener la información más reciente sobre refugios durante desastres, consulte la página web de la ciudad.