

Chita

— ちょうどいいまち —

広報ちた
12

2025(令和7年) No.1398

特集

ご利用ください

市LINE公式アカウントの
便利な機能



目次

Contents

- 04 **特集** ご利用ください
市LINE公式アカウントの便利な機能
- 08 7年度上半期の財政状況を公表
- 10 人事行政の運営などの状況を公表
- 11 パブリックコメント
市民税・県民税の税制改正
- 12 福祉制度の紹介
- 14 知多市の1年を振り返る
- 15 暮らしの情報
- 21 年末年始の業務案内
- 22 公共施設 Information!!
- 24 スポーツ
- 26 健康
- 27 相談
- 28 うちのスタアを紹介します
- 29 ちょうどいいまちNews
- 31 わがまちイチ押しグループ
ふゅうちゃん掲示板
- 32 シリーズ輝人(かがやきびと)
この写真がお気に入り!!「私の1枚」

今月のお知らせ



市の人口

11月1日現在 ()内は前月比

人口 82,747人(－5人)
世帯数 37,716世帯(+38世帯)



今月の納税

12月25日(木)まで

固定資産税 都市計画税(3期)
国民健康保険税(6期)



今月の延長窓口

(市民窓口課の業務だけ)

実施日時 4日(木)、18日(木)
19:00まで
業務内容 住民異動や戸籍届の受付、印鑑登録の申請、各種証明書の発行など。詳しくは市ホームページを参照
問合せ 市民窓口課
(☎0562-36-2646)



市政情報は
市公式SNSで配信中



LINE



X



Instagram

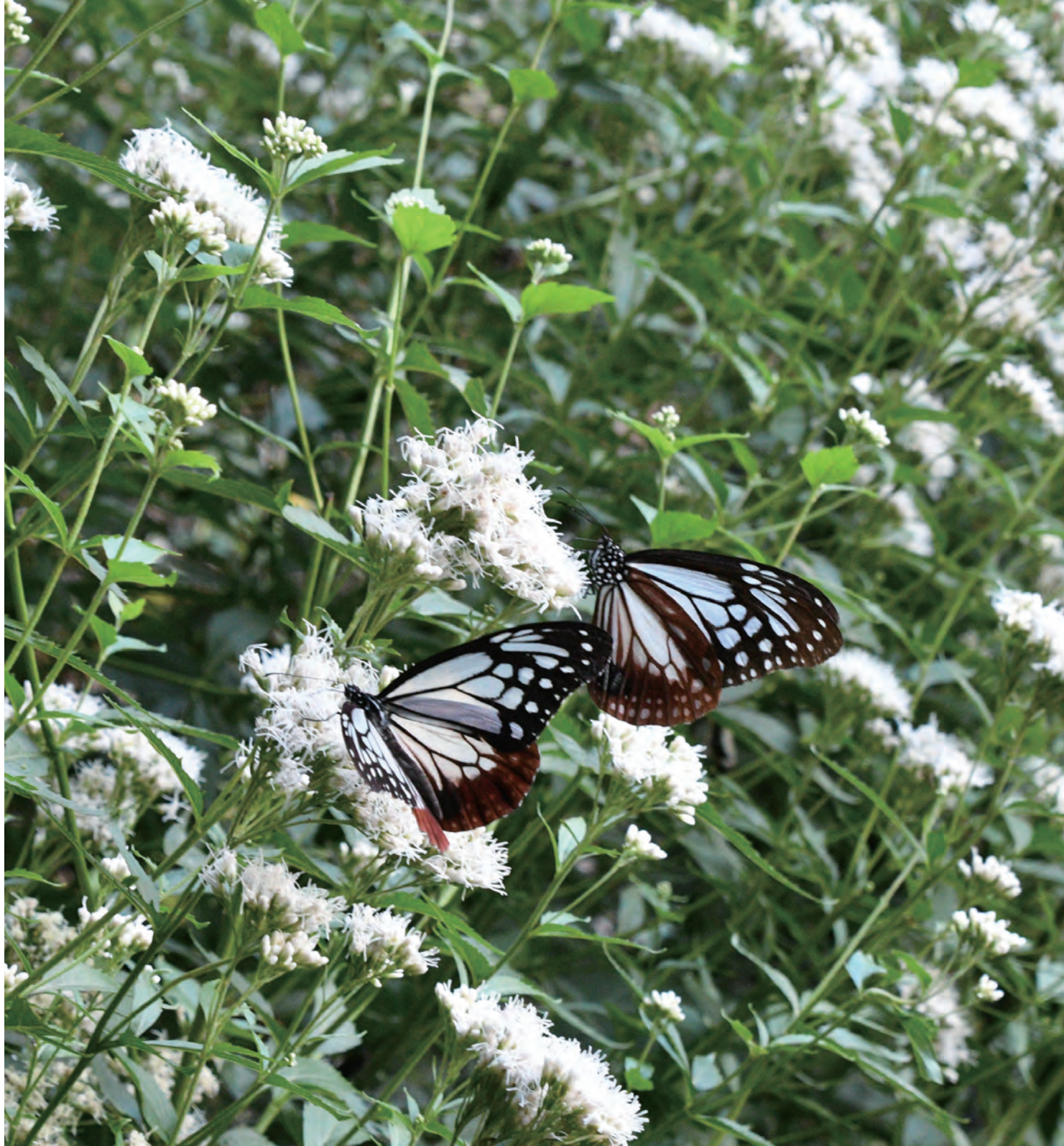


YouTube



Facebook

※QRコードは(株)デンソーウェーブの登録商標です。



▲フジバカマを求めてあさくら里山に飛来したアサギマダラ

Information



デジタル12ch知多メディアネットワーク (①12/1～14 ②12/15～31)

今月のほっとラインちた (市公式YouTubeチャンネルでも公開中)

9:00～、15:00～、21:00～(1日3回放送)

ほっとラインちたは市政情報をわかりやすくまとめた15分の映像番組です。

①梅子と学ぼう！自治会・町内会ってなあに？

②梅子と学ぼう！子ども食堂①(再放送)

ハロー！とうかい 8:30～、14:30～、20:30～

①日勤救急隊 運用開始

②窓口でらくらく手続き！～東海市の書かない窓口～

Obu Crescendo 8:45～、14:45～、20:45～

①飲まない・吸わない・賭けない！

"幸齢者"集う健康マージャン大会

②飲まない・吸わない・賭けない！

"幸齢者"集う健康マージャン大会(再放送)



メディアスエフエム (FM83.4)

暮らしに役立つ情報を発信しています。



視聴アプリ

あったかいまち ひがしうら 9:15～、15:15～、21:15～

暮らしに役立つ内容を文字情報でお伝えします。

ご利用ください
市LINE公式アカウントの
便利な機能

受信設定は お済みですか？

受信設定を行うと、興味のある情報だけを受け取ることができます。また、入力されたユーザー情報をもとに、健康診断などの必要な情報が届きます。

トーク画面下部に表示されるリッチメニューの「受信設定」から、登録を行ってください。

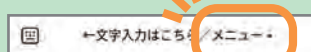


イベント情報が
知りたい

子育てに関する
お知らせだけ欲しい

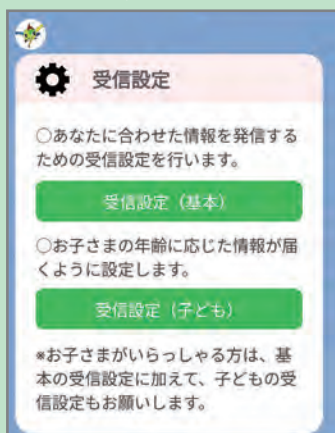


① リッチメニューから「受信設定」をタップ



▲リッチメニューが表示されない場合は画面下のこちらをタップしてください。

② 受信設定(基本)、または受信設定(子ども)を選択



受信設定(子ども)を設定すると、健康診断や予防接種、各種教室・講習会など子どもの年齢に応じて必要な情報が届きます。



③ ユーザー情報や受け取りたい情報の種類を登録して完了

生年月日

生年月日を教えてください。

※Android端末の方は、カレンダー左上の西暦部分をタップすると「年」を変更できます。

性別

性別を教えてください。

☐ 男性
☐ 女性
☐ 入力しない

※画像は受信設定(基本)のもの

居住地域を選択してください

受信のカテゴリー

どのような情報を受信されたいですか。

☒ すべて
☐ お知らせ
☐ 健康・福祉
☐ 子育て・教育
☐ 防災
☐ イベント・観光

市ではLINE公式アカウントを利用して、最新情報を配信しています。

6年4月のリニューアルにより、欲しい情報だけを受け取れる「受信設定機能」、道路の破損などを通報できる「通報機能」、窓口などの予約ができる「予約機能」が追加され、より便利に使えるようになりました。今回はLINEを使用した便利なサービスを紹介します。

問合せ 秘書広報課

(☎0562-36-2642)



▲知多市LINE
公式アカウント

まずは左のQRコードから

友だち追加を！



LINEで何ができるの？

A. あいあいバスのダイヤやごみの出し方、保育所入所手続きなど、必要な情報にすぐアクセスできます。市役所に行かなくても、オンライン上で利用できるサービスもありますのでぜひご利用ください。



リッチメニューの各機能を紹介します。



市政情報

- ・ 知多市ホームページ
- ・ 広報ちた
- ・ 議会情報
- ・ 暮らしの便利帳
- ・ 各種SNS



質問

- ・ 知多市AI総合案内
質問を入力すると、AIが自動で回答します。



暮らし

- ・ 生活の情報
- ・ あいあいバス
- ・ 休日、夜間救急病院
- ・ 相談
- ・ オンライン申請
- ・ マイナンバーカード



ごみ

- ・ 収集日と出し方
- ・ 直接搬入
- ・ 戸別収集
- ・ 粗大ごみ戸別収集予約



イベント情報

- ・ 週末のイベント情報
市内で行われる毎週末のイベント情報をお知らせします。



防災

- ・ 防災マップ
- ・ 避難所
- ・ 防災行政無線放送内容
- ・ 防災カメラ (河川・道路)
- ・ 防災情報 (気象庁ホームページ)



受信設定

- ・ 受信設定 (基本)
- ・ 受信設定 (子ども)
設定すると、自分に合った情報や子どもの年齢に応じた情報を受け取ることができます。



予約

- ・ 施設予約
- ・ おくやみ窓口予約
- ・ がん検診予約
- ・ 粗大ごみ戸別収集予約



子育て

- ・ 妊娠、出産 (必要な届出など)
- ・ 子ども (子ども医療、放課後児童クラブなど)
- ・ 保育 (保育所の入所手続きなど)
- ・ 施設一覧



通報

- ・ 道路の破損
- ・ 公園施設の破損
- ・ 公道上の動物の死体

③ 内容を確認し、「通報する」を押して完了

通報内容の確認

事象種別 公道上の動物の死体
位置情報の住所 日本、〒478-8601 愛知県知多市緑町1
事象確認日時 2025年11月10日 16:11
状況説明
電話番号

通報前の最終確認です。

中止 修正

通報する

② 項目を選び、手順に従って位置情報と写真を送信

通報の種別を選択してください

道路の破損
公園施設の破損
公道上の動物の死体

① リッチメニューから「通報」をタップ



市内の道路・公園施設の破損や公道上の動物の死体などを通報できます。写真や位置情報を送れるため、内容を正確に通報できます。

通報機能

あれも、これも。LINE 予約が便利です！

LINE予約を利用すれば、いつでもどこでも手続きができます。
普段の暮らしからいざというときまで役立つ、便利なサービスをご利用ください。



例えば・・・

開庁時間中に電話をかけることが難しい、...

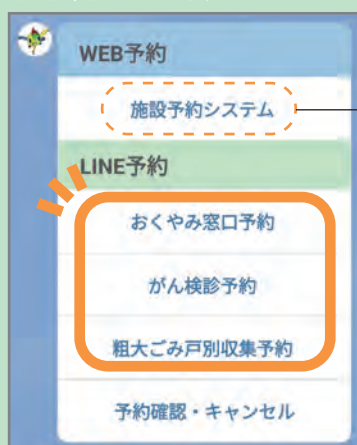


そんなときは **LINE 予約** をご利用ください！

- ③ 案内に沿って氏名などの必要事項を入力し、予約を完了してください。



- ② 利用したい項目をタップ



オンラインで施設の空き状況の確認や仮予約ができます。

- ① リッチメニューから「予約」をタップ



おくやみ窓口

問合せ 市民窓口課 (☎0562-36-2648)

亡くなった方に関する市役所内のさまざまな手続きを1つの窓口で行うことができる「おくやみ窓口」の予約ができます。

おくやみ窓口の利用は完全予約制です。希望日の4営業日前までに申し込んでください。



予約の際に、亡くなった方と来庁する遺族の方の情報をお聞きます。

入力された情報から事前に必要書類を準備するため、窓口での手続きの時間が短くなります。

おくやみ窓口では、ご遺族の負担や不安が少しでも軽減されるよう、これらの手続きを1つの窓口で行えます。



- ・税に関する手続き
- ・介護保険に関する手続き
- ・医療保険に関する手続き
- ・年金に関する手続き
- ・水道、下水道に関する手続き など

※内容により、後日手続きが必要なものや、関係各課の窓口での手続きが必要となる場合があります。

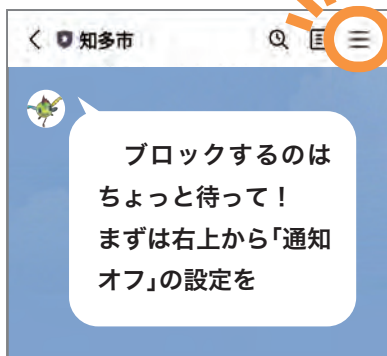
Q. 手続きを途中でやめたい

A. 手続きをやめたい場合や、誤ってボタンを選択してしまった場合は、そのまま放置すると自動的に終了します。また、「中止」と入力すると、手続きを途中でやめることができます。

Q. 通知が多過ぎる

A. 通知が多いと感じたら、トークルームのメニューを開き、「通知オフ」を選択してください。

① メニューをタップ



② 通知オフをタップ



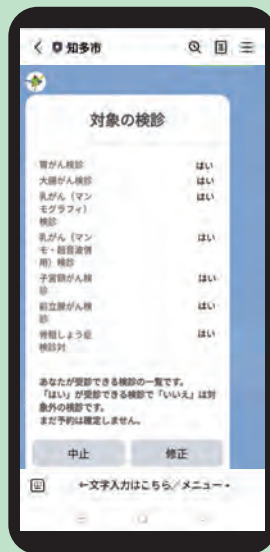
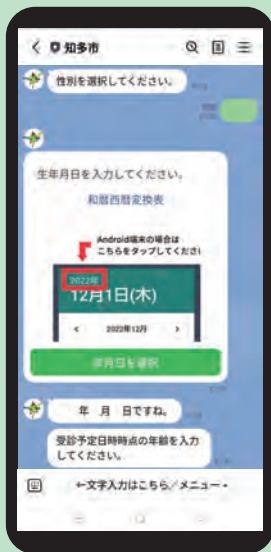
Q. 受信設定を変更したい

A. 受信設定は、リッチメニューの「受信設定」から、いつでも何度でも変更できます。

がん検診

問合せ 健康推進課(保健センター内・☎0562-54-1300)

保健センターで行う集団がん検診の予約ができます。健診日程や注意事項を確認のうえ、申し込んでください。



性別や生年月日などの必要情報を入力すると、対象の検診が表示されます。

ほかにもLINEで予約ができるコンテンツがたくさんあります！LINEアプリのQRコードリーダーから読み取ってご利用ください。



粗大ごみ戸別収集

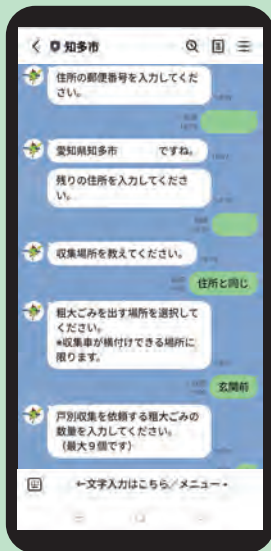
問合せ ごみ対策課(リサイクルプラザ内・☎0562-55-0300)

粗大ごみなどを直接搬入できない方などを対象に、有料で収集車がごみの収集を行うサービスの予約ができます。日時や収集の流れを確認のうえ、希望日の2営業日前までに申し込んでください。

収集までの流れ

- 1 粗大ごみ戸別収集を申し込む。
- 2 粗大ごみ処理券(シール)をスーパーやコンビニなどの取扱店で購入し、通知された受付番号を記入して粗大ごみに貼る。
- 3 ごみを収集日に出す。

粗大ごみ戸別収集は、当日の立ち合いの必要はありません！

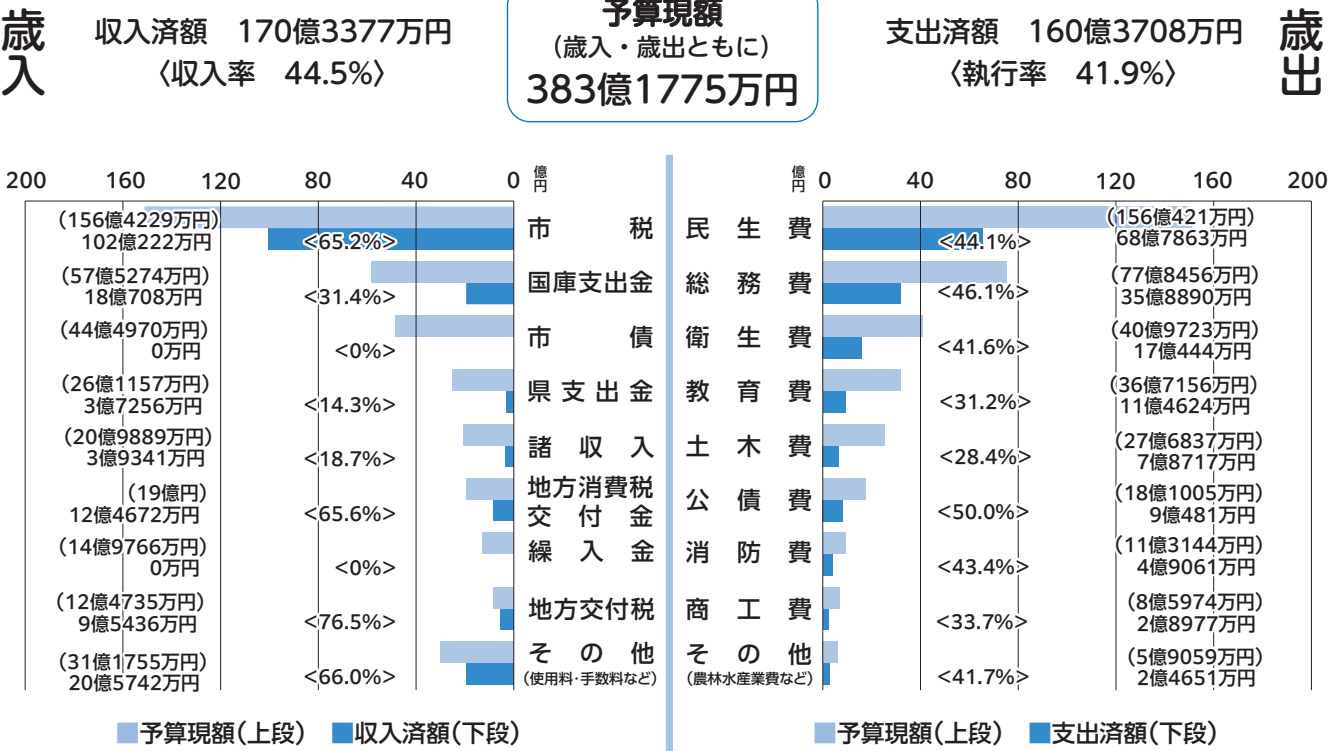


7 年度上半期の財政状況を公表

問合せ 財政課(☎0562-36-2631)

市では、条例に基づき年 2 回(5 月、11 月)、財政状況を上半期と下半期に分けて公表しています。
今回は、7 年度上半期(4～9 月)の財政状況から、主なものをお知らせします。
なお、数値は 7 年 9/30 現在のものです。※千円の位を四捨五入

一般会計の予算執行状況



- 市民 1 人当たりの負担額(個人市民税)・・・ 3万4415円
- 市民 1 人当たりに使われたお金 …… 19万3797円 ※9/30現在の住民基本台帳人口8万2752人を基に算出

特別会計の予算執行状況

会計名	予算現額	収入済額	支出済額
国民健康保険事業	72億 420万円	29億6238万円	27億7088万円
後期高齢者医療事業	20億2645万円	6億5667万円	3億9521万円

企業会計の予算執行状況

水道事業 問合せ 水道課(☎0562-36-2677)

区分	予算現額	上半期執行額	執行率
収益的収入	13億7070万円	6億1476万円	44.9%
収益的支出	12億4900万円	3億8992万円	31.2%
資本的収入	3億3290万円	8026万円	24.1%
資本的支出	5億8240万円	4億2874万円	73.6%

下水道事業 問合せ 下水道課(南部浄化センター内・☎0562-55-9591)

区分	予算現額	上半期執行額	執行率
収益的収入	22億4980万円	6億3754万円	28.3%
収益的支出	21億8610万円	7億5713万円	34.6%
資本的収入	14億3945万円	1億3345万円	9.3%
資本的支出	17億5590万円	11億5109万円	65.6%

市の借入金(市債)の残高

一 般 会 計	138億6107万円
水 道 事 業	17億9199万円
下水道事業	53億2532万円
合 計	209億7838万円
(市民 1 人当たり)	(25万3509円)

市有財産の状況

土 地	240万5883㎡
建 物	29万2904㎡
地 上 権	0㎡
有価証券	2580万円
出資による権利	1573万円
債 権	0万円
基 金	90億7759万円

一部事務組合・広域連合の予算執行状況

知多北部広域連合

知多市、東海市、大府市、東浦町で構成され、介護保険事業を共同で実施しています。

7年度予算の執行状況(9/30現在)

会計名	区分	予算現額	執行済額	執行率
一般会計	歳入	46億7079万円	27億3748万円	58.6%
	歳出	46億7079万円	25億7180万円	55.1%
介護保険事業 特別会計	歳入	284億8221万円	138億3013万円	48.6%
	歳出	284億8221万円	115億6351万円	40.6%

6年度決算

会計名	区分	執行済額
一般会計	歳入	44億3237万円
	歳出	44億 359万円
介護保険事業 特別会計	歳入	269億1593万円
	歳出	263億6645万円

広域連合の財産

・基金 …………… 18億3120万円

各市町の負担状況

・知多市 …………… 6億7686万円
 ・東海市 …………… 7億7192万円
 ・大府市 …………… 6億4341万円
 ・東浦町 …………… 4億3803万円

問合せ 知多北部広域連合総務課(東海市荒尾町東海市
 しあわせ村内・☎052-689-1651)

西知多医療厚生組合

知多市と東海市で構成され、衛生センターでのし尿処理のほか、公立西知多総合病院、看護専門学校、西知多クリーンセンター、アクアマリンプラザを運営しています。※千円の位を四捨五入

7年度予算の執行状況(9/30現在)

会計名	区分	予算現額	執行済額	執行率
一般会計	歳入	38億9951万円	22億4382万円	57.5%
	歳出	38億9951万円	15億9667万円	40.9%
病院事業会計	収益的収入	149億6082万円	73億3160万円	49.0%
	収益的支出	167億1773万円	64億2823万円	38.5%
	資本的収入	17億8973万円	2億9078万円	16.2%
	資本的支出	23億9952万円	6億 418万円	25.2%

地方債の現在高 …… 103億4367万円(ごみ処理事業費)
 121億6310万円(病院事業会計)

組合の財産

・土地 …………… 7万2918.56㎡
 ・建物 …………… 7万2783.25㎡

住民の負担状況

・知多市 …………… 6億7618万円
 ・東海市 …………… 10億2469万円
 ・合計 …………… 17億 87万円

病院の利用状況(1日平均患者数)

・入院 …………… 321.0人(年183日)
 ・通院 …………… 823.5人(年124日)

6年度決算

会計名	区分	予算現額	執行済額	執行率
一般会計	歳入	66億9518万円	67億6498万円	101.0%
	歳出	66億9518万円	64億8482万円	96.9%
病院事業会計	収益的収入	154億3491万円	153億9757万円	99.8%
	収益的支出	160億5946万円	158億2939万円	98.6%
	資本的収入	10億 424万円	9億2943万円	92.6%
	資本的支出	15億6147万円	15億1701万円	97.2%

地方債の現在高 …… 103億6540万円(ごみ処理事業費)
 127億 783万円(病院事業会計)

組合の財産

・土地 …………… 7万2918.56㎡
 ・建物 …………… 7万2783.25㎡

住民の負担状況

・知多市 …………… 14億4035万円
 ・東海市 …………… 21億8526万円
 ・合計 …………… 36億2561万円

病院の利用状況(1日平均患者数)

・入院 …………… 339.0人(年365日)
 ・通院 …………… 848.6人(年243日)

問合せ 西知多医療厚生組合総務課(衛生センター内・☎0562-32-1597)
 公立西知多総合病院企画管理課(東海市中ノ池・☎0562-33-5500)

1 職員の任免および職員数に関する状況(7年4/1現在)

新規採用	37人	職員数	696人
退職者数	41人		

2 職員の給与の状況

(1) 人件費の状況(6年度普通会計決算)

住民基本台帳人口 (7年3/31)	歳出額 (A)	実質収支	人件費 (B)	人件費率 (B/A)
82,797人	32,825,779千円	1,455,473千円	6,880,237千円	20.9%

※人件費には、特別職に支給される給料、報酬などを含む

(2) 職員給与費の状況(6年度普通会計決算)

職員数 (A)	給与費				1人当たり 給与 (B/A)
	給料	職員手当	期末・勤勉手当	計(B)	
655人	2,173,057千円	633,148千円	961,638千円	3,767,843千円	5,752千円

※職員手当には、退職手当は含まない。なお、職員数は6年4/1現在の人数

(3) 一般行政職の初任給の状況(7年4/1現在)

区分	初任給	採用2年経過日給料額
一般行政職	大学卒	225,600円
	高校卒	194,500円

(4) 職員の平均給料月額、平均給与月額および平均年齢の状況(7年4/1現在)

区分	平均給料月額	平均給与月額	平均年齢
一般行政職	306,069円	399,741円	38歳7月
技能労務職	323,641円	395,853円	53歳3月

(5) 職員手当の状況(7年4/1現在)

期末・勤勉手当	期別	期末	勤勉
	6月期	1.25月分(0.7月分)	1.05月分(0.5月分)
	12月期	1.25月分(0.7月分)	1.05月分(0.5月分)
	計	2.50月分(1.4月分)	2.10月分(1.0月分)
	1人当たり平均年間支給額(6年度)		1,468千円
	職制上の段階、職務の級などによる加算措置有り		

※()内は、再任用職員に係る支給割合

退職手当	区分	自己都合	定年・応募認定
	職員1人当たり平均支給額(6年度)	4,262千円	21,522千円

※1人当たり平均支給額は、6年度中に退職した全職種に係る職員に支給された平均額

(6) 特別職の報酬などの状況(7年4/1現在)

区分	報酬などの月額	期末手当	
市長	975,000円	6月期 12月期 計	1.725月分 1.725月分 3.450月分
副市長	795,000円		
教育長	732,000円		
議長	536,000円		
副議長	486,000円		
議員	454,000円		

パブリックコメント ～市民の皆さんの意見を募集～

パブリックコメントは、事業や計画などの内容をあらかじめ公表し、皆さんから意見を募る手続きです。提出された意見を考慮し、計画などを策定します。意見は市の考えを添えて、内容を公開します。

募集期間 12/19(金)～8年1/23(金)

資料などの配布場所 下表のとおり。市ホームページでも閲覧できます。

対象 市内在住、在勤、在学の方。市内の法人や団体。本市に対して納税義務がある方

提出方法 期間内に各担当課へ、書面で直接、郵送、FAX、またはEメールで。いずれの場合も、住所、氏名(法人・団体の場合は、団体などの所在地、団体名、代表者名)を記載してください。

案件名	内容	問合せ・提出先(担当課) 資料などの配布場所
知多市地域公共交通計画(案)	地域交通法に基づく計画として、地域にとって望ましい地域旅客運送サービスの姿を明らかにし、将来のまちづくりと連携した持続可能な地域公共交通ネットワークの形成のために計画を策定するもの	市民協働課(〒478-8601知多市緑町1番地) 電話 : 0562-36-2645 FAX : 0562-32-1010 Eメール : kyoudou@city.chita.lg.jp
知多市立地適正化計画(案)	都市再生特別措置法に基づき、計画の進捗状況について調査、分析および評価を行い、計画の変更を行うもの	都市計画課(〒478-8601知多市緑町1番地) 電話 : 0562-36-2668 FAX : 0562-32-1010 Eメール : toshikei@city.chita.lg.jp
知多市水道事業経営戦略(案)	社会情勢の変化に伴い、水道事業経営のあり方を見直し、中長期的な観点から今後10年間の投資・財政計画を策定するために経営戦略を改定するもの	水道課(〒478-8601知多市緑町1番地) 電話 : 0562-36-2677 FAX : 0562-33-0150 Eメール : suidou@city.chita.lg.jp

8年度市民税・県民税の税制改正 問合せ 税務課(☎0562-36-2633)

この改正は、7年の所得をもとに計算される、8年度の市民税・県民税から適用されます。

給与所得控除

給与収入が190万円以下の場合、給与所得控除額が10万円引き上げられ、65万円となります。

各種扶養控除の所得要件

各種扶養控除等に係る所得要件が下表のとおり10万円引き上げられます。

所得要件	改正前	改正後
扶養親族および同一生計配偶者の合計所得金額	48万円	58万円
ひとり親が有する生計を一にする子の総所得金額等	48万円	58万円
勤労学生の合計所得金額	75万円	85万円

大学生年代の親族に関する特別控除の創設

特定親族特別控除が新設され、12/31時点で生計を一にする19～22歳の親族で、前年の合計所得金額が58～123万円の方がいる場合、所得控除の

適用を受けられます。

控除額は、親族の所得に応じて下表のとおり変動します。

親族の所得	控除額
58万円超95万円以下	45万円
95万円超100万円以下	41万円
100万円超105万円以下	31万円
105万円超110万円以下	21万円
110万円超115万円以下	11万円
115万円超120万円以下	6万円
120万円超123万円以下	3万円

その他 所得税の基礎控除の見直しが7年分から行われますが、市民税・県民税については基礎控除の見直しはありません。

税制改正について、詳しくは市ホームページをご覧ください。



福祉制度の紹介 問合せ 福祉課(☎0562-36-2650)

各種福祉制度、手当、医療費の助成を受けるためには、次のような各種手帳などが必要です。申請・交付については、福祉課まで問い合わせてください。

身体障害者手帳 ①視覚障がい②聴覚、または平衡機能障がい③音声、言語、またはそしゃく機能障がい④肢体不自由(上肢、下肢、体幹など)⑤内部障がい(心臓、腎臓、呼吸器、ぼうこう、直腸、小腸、肝臓、ヒト免疫不全ウイルスによる免疫機能障がい)一のある方

療育手帳 知的障がいのある方

精神障害者保健福祉手帳 精神障がいのある方

各種福祉制度など

下表のほか、次のような制度があります。

災害時用ストマ用装具預け入れ制度 オストメイトの方が避難所を利用する際に、装具を持たず避難する事態に備え、1週間ほどの使用量の装具を保健センターで預かり、災害時に必要に応じて装具を渡す制度です。利用を希望する方は、福祉課に相談してください。

その他の制度 有料道路通行料金の割引などの制度があります。



▲詳しくはこちら

主な福祉制度

制 度 名	内 容	対 象	費 用
補装具費	車いす、義肢、補聴器などの器具の購入費や修理費を支給 ※事前に申請が必要	身体障がい、または難病のある方。障がいの程度で制限あり	原則 1 割 負 担 。 課 税 状 況 に 応 じ て 負 担 上 限 額 あり ※ ショ ー ト ス テ イ は 、 食 事 代 な ど が 別 途 必 要
日常生活用具の給付	ストマ用装具、紙おむつ、人工こう頭、特殊寝台、入浴補助用具などの用具を給付 ※事前に申請が必要	在宅で、身体障がい、知的障がい、または難病のある方。障がいなどの程度で制限あり	
ホームヘルパー派遣	介護、家事など日常生活の世話、外出時の付き添いなど	身体障がい、知的障がい、精神障がい、または難病のため日常生活に支障がある方	
ショートステイ	病気、旅行などで家族が一時的に介護できないときに施設へ短期入所		

制度名	対 象	助成額など
手話通訳者・要約筆記者派遣	聴覚障がいの身体障害者手帳を持ち、手話通訳・要約筆記を必要とする方	利用は無料
タクシー料金の助成	①身体障害者手帳1・2級(視覚、下肢、体幹機能障がいは3級まで)②療育手帳A判定③前記以外の身体障害者手帳、療育手帳④精神障害者保健福祉手帳を持っている方	①②は基本料金を年48回、③④は基本料金を年24回。申請月によって回数に変更あり
リフト付タクシー料金の助成	身体障害者手帳1・2級(下肢、体幹機能障がいは3級まで)で、常時寝たきり、または車いすを使用している方	30分、または10kmの乗車料金(超えた場合は1時間、または20kmの乗車料金の8割相当額)を年36回
自動車運転免許取得費の助成	身体障害者手帳を持ち、就労、通院などのために自動車教習所で免許を取得し、取得後6カ月以内に申請した方	取得費の3分の2以内(限度額10万円)
自動車改造費の助成	身体障害者手帳を持ち、就労などのために、自らが所有し、ハンドル旋回装置付など「免許の条件」を付され、運転する自動車の操向装置などを改造する必要がある方。所得制限あり ※改造前に申請が必要	10万円以内

各種手当

手 当 名	対 象	支 給 額
障害者福祉手当	身体障害者手帳、療育手帳、精神障害者保健福祉手帳を持つ方	手帳の級によって、月額1600～6000円(併給の場合は上限月額8000円)
在宅重度障害者手当	施設入所者と長期入院中の方を除き、①身体障害者手帳1・2級②IQ35以下③身体障害者手帳3級でIQ50以下の方。所得制限あり	①～③のいずれかに該当する方は月額6750円。①②とも該当する方は1万5500円
特別障害者手当	施設入所者と長期入院中の方を除き、20歳以上で常時特別な介護を必要とする方で、身体障がい1・2級を重複して有する、または身体障がい1・2級でIQ20以下の方など。所得制限あり	月額2万9590円。ただし、上記在宅重度障害者手当の①②のいずれかに該当する方は1050円、①②とも該当する方は6850円加算
障害児福祉手当	施設入所者と障害年金受給者を除き、20歳未満で常時介護を必要とする方で、身体障がい1級、またはIQ20以下の方など。所得制限あり	月額1万6100円。ただし、上記在宅重度障害者手当の①②のいずれかに該当する方は1150円、①②とも該当する方は6900円加算

医療費助成

名 称	内 容
自立支援医療(更生医療)	18歳以上で身体障害者手帳の交付を受けた方が、身体機能を回復させるために必要な医療を給付 ※事前に申請が必要
自立支援医療(育成医療)	18歳未満で身体に障がいのある方が、生活能力を得るために必要な医療を給付 ※事前に申請が必要
自立支援医療(精神通院) 精神障害者医療(精神通院)	精神の疾病を治療するために必要となる通院医療費を公費で負担 ※事前に申請が必要
精神障害者医療 (全疾患入院・通院)	精神障害者保健福祉手帳1・2級を持つ方が治療するために必要なすべての疾病の入院医療費と通院医療費を公費で負担
精神障害者医療(精神入院)	精神障害者保健福祉手帳3級を持つ方が、精神の疾病を治療するために必要となる入院医療費を助成

※このほかにも、障害者医療や後期高齢者福祉医療などがあります。

12/3(水)～9(火)は障がい者週間

障がい者週間

広く障がい者の福祉についての関心と理解を深めるとともに、障がい者が社会、経済、文化、その他あらゆる分野の活動に積極的に参加する意欲を高めることを目的として設定されました。

障がい者用駐車場



障がいのある方、高齢の方、妊娠中の方、介助が必要な方など、通常の駐車スペースでの乗り降りが非常に困難な方のための駐車場です。一般の方は障がい者用駐車場の利用を控えましょう。

ヘルプカード・ヘルプマーク



障がいのある方などが携帯し、災害時や日常生活の中で困ったときに、周りの方に支援を求めるきっかけをつくるためのものです。

カードとマークは、福祉課窓口で配布しています。また、カードは市ホームページでもダウンロードできます。身に付けている方が困っていたら声を掛けてください。



⑧



⑤



①

令和7年(2025年) 知多市の1年を 振り返る



②



⑨



⑥



③



⑩



⑦



④

10月	9月	8月	7月	5月	4月	3月	2月	1月															
23日 あさくら里山にアサギマダラが飛来	21日 題名のない音楽会公開収録	6日 伊藤清一郎新知多市長初登庁⑩	5日 朝倉の梯子獅子本楽⑨	19日 あいあいバスEV車両導入	13日 知多市DEはたらく×チッタニア	7日 知多市表彰式	1日 市制施行(昭和45年)から55周年を迎える	30日 新舞子ビーチフェスティバル⑧	15日 つつじが丘交番開所式⑦	12日 新舞子に海上アスレチックオープン⑥	29日 東邦ガスが陸上養殖した知多クールサーモンを水揚げ⑤	6日 名古屋オーシャンズがフットサルフェスタを開催	1日 市役所の開庁・電話受付時間を変更	20日 北粕谷春祭り	17日 新・BS日本のうた公開収録	13日 日長の御馬頭まつり、岡田春まつり	9日 令和七年春巡業 大相撲知多場所④	27日 知多市新庁舎建設工事起工式	3日 「広報ちた」愛知県広報コンクールに4年連続入選	15日 V.LEAGUE MEN WEST 知多大会③	8日 佐布里池梅まつり②	13日 みんなで考える 防災!Bフェス①	1日 尾張万歳新春奉納公演

催し



総合ボランティアセンター
ちたミニ講座

太極舞

陰陽五行論より考えられた、心身の巡りをよくするシンプルなエクササイズです。

とき 12月8日(月)午後1時30分～2時30分

ところ 市民活動センター

講師 柴山眞佐枝さん

定員 5人。申し込み順

参加費 300円

その他 タオル、飲み物を持参。動きやすい服装、運動靴で参加

冬休みの思い出

点字を学びながら冬休みの日記を書きましょう。

とき 8年1月6日(火)午前10時～

正午

ところ 市民活動センター

講師 点訳サークル てんてん

定員 5人。申し込み順

その他 筆記用具を持参

申し込み 12月1日(月)午前9時から市

総合ボランティアセンター(市民活

動センター内・☎39-0800)

救命講習会

救命講習会

とき ①12月13日(土)午前9時30分～午後0時30分②8年1月10日(土)午前9時30分～10時40分

ところ 消防署八幡出張所

内容 ①普通救命講習Ⅲこども(180分コース)②実技救命講習(70分コース)

対象 市内在住、在勤、在学の中学生以上

申し込み 消防署八幡出張所(☎31-0191)、または左のQRコードから

その他 ②は事前にeラーニングによる応急手当WEB講習(普通救命講習編)の受講が必要

申し込み

申し込み WEB講習

申し込み WEB講習



▲申し込み



▲WEB講習

冬休みおさらい教室

シルバー人材センター会員が、子どもたちの学習をサポートします。

とき 12月24日(水)～26日(金)の午前9時30分～11時30分と午後1時30分～3時30分。1日2コマ

ところ 高齢者能力活用会館

対象 小学生～中学2年生

定員 各10人。申し込み順

参加費 1コマ(2時間)当たり、小学

申し込み



▲申し込み



▲ホームページ

生 11000円、中学生 12000円

申し込み 12月1日(月)～10日(水)の午前9時～午後5時までにシルバー人材センター(☎55-5476)、または左のQRコードから

申し込み 12月1日(月)～10日(水)の午前9時～午後5時までにシルバー人材センター(☎55-5476)、または左のQRコードから

申し込み 12月1日(月)～10日(水)の午前9時～午後5時までにシルバー人材センター(☎55-5476)、または左のQRコードから

申し込み 12月1日(月)～10日(水)の午前9時～午後5時までにシルバー人材センター(☎55-5476)、または左のQRコードから

申し込み 12月1日(月)～10日(水)の午前9時～午後5時までにシルバー人材センター(☎55-5476)、または左のQRコードから

申し込み 12月1日(月)～10日(水)の午前9時～午後5時までにシルバー人材センター(☎55-5476)、または左のQRコードから

申し込み 12月1日(月)～10日(水)の午前9時～午後5時までにシルバー人材センター(☎55-5476)、または左のQRコードから

申し込み 12月1日(月)～10日(水)の午前9時～午後5時までにシルバー人材センター(☎55-5476)、または左のQRコードから

申し込み 12月1日(月)～10日(水)の午前9時～午後5時までにシルバー人材センター(☎55-5476)、または左のQRコードから

申し込み 12月1日(月)～10日(水)の午前9時～午後5時までにシルバー人材センター(☎55-5476)、または左のQRコードから

申し込み 12月1日(月)～10日(水)の午前9時～午後5時までにシルバー人材センター(☎55-5476)、または左のQRコードから

申し込み 12月1日(月)～10日(水)の午前9時～午後5時までにシルバー人材センター(☎55-5476)、または左のQRコードから

申し込み 12月1日(月)～10日(水)の午前9時～午後5時までにシルバー人材センター(☎55-5476)、または左のQRコードから

申し込み 12月1日(月)～10日(水)の午前9時～午後5時までにシルバー人材センター(☎55-5476)、または左のQRコードから

申し込み 12月1日(月)～10日(水)の午前9時～午後5時までにシルバー人材センター(☎55-5476)、または左のQRコードから

申し込み 12月1日(月)～10日(水)の午前9時～午後5時までにシルバー人材センター(☎55-5476)、または左のQRコードから

申し込み 12月1日(月)～10日(水)の午前9時～午後5時までにシルバー人材センター(☎55-5476)、または左のQRコードから

申し込み 12月1日(月)～10日(水)の午前9時～午後5時までにシルバー人材センター(☎55-5476)、または左のQRコードから

申し込み 12月1日(月)～10日(水)の午前9時～午後5時までにシルバー人材センター(☎55-5476)、または左のQRコードから

申し込み 12月1日(月)～10日(水)の午前9時～午後5時までにシルバー人材センター(☎55-5476)、または左のQRコードから

申し込み 12月1日(月)～10日(水)の午前9時～午後5時までにシルバー人材センター(☎55-5476)、または左のQRコードから

申し込み 12月1日(月)～10日(水)の午前9時～午後5時までにシルバー人材センター(☎55-5476)、または左のQRコードから

申し込み 12月1日(月)～10日(水)の午前9時～午後5時までにシルバー人材センター(☎55-5476)、または左のQRコードから

申し込み 12月1日(月)～10日(水)の午前9時～午後5時までにシルバー人材センター(☎55-5476)、または左のQRコードから

申し込み 12月1日(月)～10日(水)の午前9時～午後5時までにシルバー人材センター(☎55-5476)、または左のQRコードから

申し込み 12月1日(月)～10日(水)の午前9時～午後5時までにシルバー人材センター(☎55-5476)、または左のQRコードから

申し込み 12月1日(月)～10日(水)の午前9時～午後5時までにシルバー人材センター(☎55-5476)、または左のQRコードから

申し込み 12月1日(月)～10日(水)の午前9時～午後5時までにシルバー人材センター(☎55-5476)、または左のQRコードから

申し込み 12月1日(月)～10日(水)の午前9時～午後5時までにシルバー人材センター(☎55-5476)、または左のQRコードから

申し込み 12月1日(月)～10日(水)の午前9時～午後5時までにシルバー人材センター(☎55-5476)、または左のQRコードから

申し込み 12月1日(月)～10日(水)の午前9時～午後5時までにシルバー人材センター(☎55-5476)、または左のQRコードから

申し込み 12月1日(月)～10日(水)の午前9時～午後5時までにシルバー人材センター(☎55-5476)、または左のQRコードから

申し込み 12月1日(月)～10日(水)の午前9時～午後5時までにシルバー人材センター(☎55-5476)、または左のQRコードから

市議会を傍聴してみませんか

12月定例会開催日程(予定)

- 5日(金) 本会議第1日(議案上程)
- 8日(月) 本会議第2日(一般質問)
- 9日(火) 本会議第3日(一般質問)
- 10日(水) 本会議第4日(議案審議、委員会付託)
- 11日(木) 福祉文教委員会
- 12日(金) 建設経済委員会
- 15日(月) 総務委員会
- 17日(水) 議会運営委員会
- 19日(金) 本会議最終日(委員長報告、討論、採決)、全員協議会

※時間は9:30から

※手話通訳や要約筆記を希望する方は、事前に市議会事務局に申し込んでください。

※市役所1階ロビーで本会議の様子をライブ中継します。

問合せ 市議会事務局(☎36-2685)

・催しなどの記事の中で、参加費の記載のないものは無料です。

・掲載内容は、11月18日時点。今号に掲載した内容は変更となる場合があります。

☎局番案内 0562は 31,32,33,34,35,36,39,51,54,55,56,57,74,77,85,87 0569は42,43,44

催し

国指定重要無形民俗文化財 尾張万歳新春奉納公演

尾張万歳は、八幡(寺本)で継承され、平成8年に国の重要無形民俗文化財の指定を受けました。

家内安全・繁栄を願う日本古来の祝福芸である尾張万歳を見て、笑顔で1年をお過ごしください。

とき 8年1月1日(祝・木)午前10時30分から午後2時からの2回公演

ところ 尾張八幡神社(八幡)

門付・三曲・御殿万歳など

問合せ 市観光協会(☎51-5637)

その他 詳しくは、同協会ホームページを参照



成年後見サポーター研修講座

成年後見概論、高齢者・障がい者の権利侵害の状況、法定後見の申し立て手続き、財産管理と身上監護、後見人の実務を学びます。

とき 8年1月9日～2月13日の毎週金曜日の午後1時30分～4時。全6回

ところ 常滑市役所(常滑市飛鳥台)。

2月は常滑市民交流センター(常滑市神明町)に変更となります。

講師 弁護士、司法書士など

定員 30人。申し込み順
参加費 1人1000円(資料代)
申込み 12月8日(月)から知多地域権利擁護支援センター(福祉活動センター)内・☎39-3770

児童センターの催し



▲児童センター公式Instagram

あつまれ！スポーツ広場

跳び箱を跳ぶコツをスポーツインストラクターから親子で学びます。

とき 8年1月18日(日)①午前9時30分～10時45分②午前11時～午後0時15分

ところ ふれあいプラザ

対象 ①年中～年長児とその保護者②小学1～3年生とその保護者

定員 各12組。申し込み順

申込み 12月6日(土)午前9時から直接、または電話で児童センター(ふれあいプラザ)内・☎54-1535

その他 タオル、飲み物を持参。親子とも動きやすい服装で参加。上靴不要

親子で恵方巻を作ろう

とき 8年1月25日(日)午前10時～正午

ところ 岡田まちづくりセンター

講師 海老原景子さん(Ada-coda エフ)

対象 年長児～小学2年生とその保護者
定員 12組。申し込み順
参加費 1人800円(材料費)
申込み 12月13日(土)午前9時から直接、または電話で児童センター(ふれあいプラザ)内・☎54-1535

その他 エプロンと三角巾、布巾(2枚)、持ち帰り用容器を持参

環境や自然を知ろう！

お話や工作を通して、環境や自然について楽しく学ぶ講座を開催します。

とき 8年1月24日(土)午後2～4時

ところ 勤労文化会館

講師 宮崎喜一さん(ART&LIFE自然学校代表、ソダテルLABO)、名川敬子さん(アトリエフラワーチャイルド代表、ソダテルLABO)

対象 市内の小学生とその保護者

定員 6組(1組6人まで)。申し込み多数の場合は抽選

参加費 1人30円(保険代)

申込み 12月21日(日)までに、下のQRコードから



問合せ 市環境政策課(☎36-2661)

その他 汚れても良い服装、またはエプロン持参



消防団年末夜警

市民の皆さんの防火防災意識の高揚を図るため、消防団員が市内を巡回します。

とき 12/26(金)19:30～20:30

問合せ 市消防本部庶務課(☎56-0146)

日本福祉大学提携講座

「疲労回復と免疫力アップにつながる運動と食事」をテーマに、疲れが取れにくい、体調を崩しやすい時に使える運動と食事のコツを学びます。

とき 8年1月25日(日)午前10時～正午

ところ ふれあいプラザ

講師 山本和恵さん(日本福祉大学スポーツ科学部助教)

定員 25人。申し込み順

参加費 300円。当日集金

申込み 12月9日(火)午前9時から左のQRコード、または中部公民館(ふれあいプラザ)内・☎54-1535



その他 動きやすい服装で参加

案内

住民基本台帳カードの有効期間満了

12月27日(土)をもって、全ての住民基本台帳カードの有効期間が満了します。印鑑登録の機能が搭載された住民基本台帳カードをお持ちの方は、市市民窓口課に持参すれば、印鑑登録証と交換できます(代理の方でも可)。

問合せ 市市民窓口課(☎36-2646)

国民健康保険税などの納付済額を通知

7年中に支払った国民健康保険税・後期高齢者医療保険料・介護保険料のお知らせを8年1月下旬に送ります。支払った保険税や保険料は、確定申告の社会保険料控除の対象となります。

送付される方

対象 納付書、または口座振替で納付した方(普通徴収)

証明内容など 7年中に支払った保険税や保険料の額。年金から天引きされた額は含まれません。

送付されない方

対象 年金から天引きされた方(特別徴収)

証明内容など 年金保険者(日本年金機構など)から送付される「公的年金等の源泉徴収票」の「社会保険料の額」

をご覧ください。障害年金、遺族年金から天引きされた方には送られませんので、必要な方は市担当課へ申請してください。また、年末調整などで事前に必要な方も市担当課へ申請してください。

問合せ 国民健康保険税Ⅱ市税務課(☎36-2634)▽後期高齢者医療保険料Ⅱ市保険医療課(☎36-2654)▽介護保険料Ⅱ知多北部広域連合事業課(☎052-689-2261)、または市長寿課(☎36-2652)

児童手当を支給

10、11月分の児童手当を、12月10日(水)に振り込みます。ただし、児童手当の手続きに不備がある方などには支払われません。また、出生などによる児童の増減や配偶者の帰国、監護養育や生計関係に変更があった場合などは、必ず届け出てください。

問合せ 市子ども若者支援課(☎36-2656)

その他 必要な手続きなど、詳しくは市ホームページを参照



食中毒 冬でも注意を!

冬になるとノロウイルスによる食中毒が多くなることを知っていますか。

昨年は全国で約8660人が感染しました。抵抗力の弱い高齢者や幼い子どもは死に至る場合があり、注意が必要です。

ノロウイルスって?

感染性胃腸炎の原因の1つで、感染すると1、2日で吐き気、おう吐、下痢、発熱などの症状が出ます。ひどい場合は、1日20回以上の激しい下痢をすることがあります。1、2日で治りますが、その後1週間程度は便からウイルスが検出されます。

感染経路

以前は、カキなどの二枚貝による食中毒が多く報告されていましたが、最近では、食べていないのに発病した事例も増えていきます。ウイルスの付いた手で触った食べ物や原因となるほか、飛沫によって感染する場合もあります。

予防方法

- ・食品を加熱する場合は、中心までよく火を通してまじよう。
- ・外出後やトイレの後、調理の前などには十分に手を洗いまじよう。

問合せ 市環境政策課(☎36-2661)

マイナンバーカード交付窓口 臨時開設

交付通知書が届いたら、必要なものを持って、来庁してください。

とき 12月7日(日)午前9時〜正午

問合せ 市市民窓口課(☎36-2646)

人生経験豊富な婚活カウンセラーが徹底サポート

結婚したい!

叶えます お子様の婚活/再婚のご相談も!

～ユニマリージュが選ばれる3つの理由～

豊富な会員数

全国最大級(10万人以上)の会員からあなたにピッタリのお相手を探せます

手厚いサポート

大手と違い、少人数制で手厚いサポートが可能。随時LINE相談も可能

外見コンサル

イメージコンサルタントが似合う婚活スタイルを提案し第一印象をアップ

冬の婚活相談会

2025年12月21日(日)9時～17時

場所: 知多市勤労文化会館

費用: 無料(ドリンク・お菓子付き)

ご希望時間帯で約1時間・個別対応(親御様のみOK【要予約/お電話で】)

無料相談受付中!

応募を見てご入会の方

入会金無料

20,000円 → 0円

IBJ(日本結婚相談所連盟)正規加盟店

結婚相談所 ユニマリージュ

知多市八幡字荒古後98-3

婚活カウンセラー 木村里美

名古屋大学卒、大手IT企業勤務、ネットショップ経営を経て、知多市にて結婚相談所を開業

安心の証

IBJ AWARDに当選されました

☎info@unimariage.jp

090-2917-6778

広報ちたへ掲載する広告を募集しています。問い合わせは市秘書広報課(☎36-2642)

・催しなどの記事の中で、参加費の記載のないものは無料です。
・掲載内容は、11月18日時点。今号に掲載した内容は変更となる場合があります。

案内

ヒートショックから命を守ろう

ヒートショックとは、冬場に多く発生する深刻な健康被害です。入浴時やトイレ、脱衣所で起こりやすく、急激な温度変化によって血圧が大きく変動し、心筋梗塞や脳卒中などを引き起こします。特に高齢者や持病がある方は注意が必要です。次の点に注意し、ヒートショックを未然に防ぎましょう。

- ・脱衣所や浴室を暖めてから入る。
- ・お湯の温度は41度以下にして、入浴は10分以内にする。
- ・食後すぐや飲酒後の入浴は避ける。
- ・入浴前後に水分補給をする。
- ・家族がいるときに入浴する。

問合せ 消防署旭出張所（☎43-1115）

12月4日(木)～10日(水)は 人権週間

人権擁護委員は身近な相談相手です。この期間に限らず、もめ事やいじめなどの相談は、原則毎月第1・3月曜日の午前9～11時30分に市役所で行っています。名古屋法務局半田支局（☎0569-21-1095）でも相談できます。

問合せ 市市民窓口課（☎36-2648）

西知多道路東海ジャンクションの 工事に伴う通行規制

東海ジャンクションの建設工事に伴い、12月に国道247号などの通行止めを予定しています。

問合せ 国土交通省愛知国道事務所（☎0800-888-2475）

その他 詳しくは、左のQRコードから国道事務所ホームページ、またはSNSを参照



土地・家屋の異動が あったときは手続きを

7年中に固定資産の異動があり、手続きが済んでいない方は、早めに市税務課へ届け出をしてください。

家屋を取り壊した場合

滅失登記をしていない登記家屋と未登記家屋は、家屋の取り壊しに関する届け出をするか、電話で連絡

未登記家屋の所有者が変わった場合

売買や相続などで未登記家屋の所有権が移転した場合は、必要書類を添えて、固定資産税家屋補充課税台帳登録家屋（未登記家屋）所有者変更申請書を出す

土地・家屋の所有者が死亡した場合
相続登記など所有権移転の手続きが

知多警察署 コーナー

問合せ 知多警察署（☎36-0110）

スマホ連動型防犯カメラで、 泥棒に狙われない防犯対策をしよう！

市内で、空き巣などの侵入盗被害が多発しています。特に、空き家を狙った侵入盗被害が増加しています。防犯4原則「光・音・時間・地域の目」を組み合わせた対策をしましょう。

泥棒を地域に入れないために、住民同士のあいさつや声かけ、防犯カメラ設置など、街ぐるみで監視力を強化することが大切です。

スマホ連動型防犯カメラは、いつでも不審者などの侵入を検知してスマホへ通知することができ、どこにいても110番通報することが可能です。



空き家を所有する方へ

泥棒は、家財道具などが残ったままの空き家を狙います。貴重品、現金などを置いたままにせず、持ち出しや処分を検討しましょう。

年内に完了しない場合は、相続人代表者指定届を提出

問合せ・提出先 市税務課（☎36-2636）

その他 各種届出書は市税務課で配布

野良犬・野良猫を見かけたら

愛護動物である犬や猫を虐待したり捨てたりすることは犯罪です。

野良犬を見かけたら、愛知県動物愛護センター（☎0569-21-5567）へ連絡してください。野良猫で困ったときは、嫌がって寄り付かなくなる工夫をしましょう。

猫が嫌いなもの

水、砂利道、タバコや柑橘系のにおい、大きな音、トゲのある植物。

市ではお試しの超音波式猫よけ器の貸し出しを行っています。

野良猫への餌やりについて

野良猫によるふん尿で困っているという相談が増えています。餌を与えている方は、猫用トイレを設置し、不妊手術を施したうえで適切な餌やりを実施しましょう。近隣の迷惑にならないように責任を持って行ってください。

問合せ 市環境政策課（☎36-2661）

民生委員・児童委員の一斉改選

民生委員・児童委員(主任児童委員)は、12月1日(月)付けで一斉改選されます。任期は3年です。各地区の委員は市ホームページでお知らせしています。

民生委員・児童委員は、困りごとや心配ごとがある時に話を受け止め、必要に応じて福祉事務所や専門の機関に橋渡しをするつなぎ役です。生活に困ったり、高齢者や子どもとの問題で悩んだときは、民生委員・児童委員に相談してください。

問合せ 市福祉課(☎36-2650)

公立西知多総合病院の電話設備工事

公立西知多総合病院で電話設備の工事を行います。工事期間中は病院への電話がつながりにくくなりますので、電話がつかない場合は、臨時連絡先を利用してください。

工事期間 12月19日(金)午後11時～20日(土)午前3時(予定)
臨時連絡先 公立西知多総合病院(☎33-5626)。工事期間以外はつながりません。

問合せ 同病院企画管理課(☎33-5500)



西知多医療厚生組合議会傍聴

とき 12月22日(月)午後1時30分から
ところ 西知多医療厚生組合衛生センター(三反田)

定員 10人。先着順

問合せ 同組合総務課(☎32-1597)

募集

佐布里池梅まつり案内所
ボランティア

佐布里池梅まつり会場のまつり案内所で、観梅客にイベントや施設の案内などをさせていただくボランティアを募集します。佐布里池梅林で、一緒におもてなしをしませんか。

とき 8年2月14日(土)～3月15日(日)の午前9時30分～午後0時30分、午後0時30分～3時30分。活動日時と回数は応相談

ところ 佐布里緑と花のふれあい公園
申込み 総合ボランティアセンター(☎39-0800)

健診等通知書用封筒の広告

健診等通知書などを送付する封筒に有料広告を掲載していただける方を募集します。

掲載期間 8年度
使用数 7万6900枚
募集枠 2枠

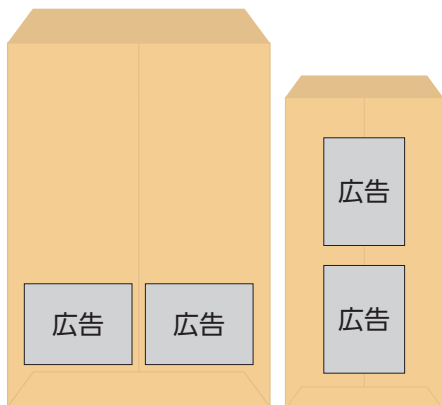
掲載位置 健診等通知書用封筒(長型3号)の裏面。健診受診券封筒(角型2号)の裏面

規格 1枠当たり縦60mm×横80mm。単色刷り

費用 1枠5万5000円(税込み)

申込み 12月19日(金)午後4時までに書類を市健康推進課(市保健センター内・☎54-1300)。郵送可(同日必着)。FAX、メールでの提出不可

その他 募集要項、申込書は市健康推進課で配布。市ホームページからもダウンロード可。広告掲載者は、募集要項に基づき決定



▲広告掲載のイメージ

自動販売機設置事業者

都市公園に自動販売機を設置する事業者を募集します。

設置場所 知多運動公園(飲料5基)、メディアス公園七曲(飲料2基と冷菓1基)、ベティさんの家旭公園(飲料5基と冷菓1基)

設置期間 8年4月1日(水)～11年3月31日(土)

選定方法 入札による

使用料 入札により決定。電気料金が別途必要

募集期間 12月1日(月)～26日(金)の平日の午前9時～午後4時

申込み 市緑と花の推進課(☎36-2673)

その他 募集要項、入札説明書、申込書などは同課で配布。市ホームページからもダウンロード可



納税相談窓口

市税や国民健康保険税の納付書を紛失した方、納期限内に納付することが難しい方、税金を一括して納付することが難しい方は、相談してください。電話も可
とき 平日：9:00～16:00。夜間窓口も開設。日時は27ページの相談を参照

問合せ 市収納課(☎36-2637)

募集

会計年度任用職員

8年度の会計年度任用職員を募集します。

提出書類

8年度分知多市会計年度任用職員採用申込書▽履歴書▽職務経歴書▽資格を証する書類の写し

申込み

12月10日(水)～24日(水)の午前9時～午後4時に市職員課へ直接、または郵送(12月24日(水)必着)。

その他

各種様式は市職員課で配布。職務内容や詳しい勤務条件は、市職員課に設置する求人票を閲覧するか、各担当課へ問い合わせてください。各種様式や求人票は市ホームページからダウンロード可



会計年度任用職員(大学生)

収蔵資料の調査や整理をしていただける大学生を募集します。

勤務期間

8年2月25日(水)～3月13日(金)の原則水・木・金曜日

勤務時間

午前9時～午後5時。休憩

1時間
報酬 時給1228円

対象 学芸員資格の取得を目指している、または博物館の仕事に興味がある大学生

定員 3人

申込み 8年1月10日(土)～12日(祝)

月)の午前10時～午後4時に歴史民俗博物館へ申込書と履歴書を提出。正午～午後1時を除く。書類受け付け時に、面接とスケッチの実技試験を実施

問合せ 歴史民俗博物館(☎33-1571)

その他

書類は12月2日(火)～8年1月12日(祝・月)に市ホームページからダウンロード可。遠方に住んでいる場合は、面接と実技試験の日程の相談に応じます。



審査結果

人権週間作品

入賞者は次の皆さんです(上位入賞者だけ、敬称略)。応募総数は1904点でした。

習字

小学生の部 特選Ⅱ水谷繪花(八幡小6年)▽準特選Ⅱ佐藤翠(八幡小4年)、佐藤碧(同小3年)、西村羽未(つつじが丘小5年)、中谷優

希(岡田小2年)、柴田峻汰(旭北小6年)、藤井巴菜(旭南小6年)

中学生の部 特選Ⅱ宮崎百菜(八幡中1年)▽準特選Ⅱ稲垣葉乃(八幡中2年)、小嶋あみ(同中2年)、森

ここみ(同中1年)、佐野瑛麻(中部中2年)、近藤あかり(知多中3年)、中谷真悠(同中2年)

ポスター 小学生の部 特選Ⅱ岩井優奈(新田小6年)▽準特選Ⅱ竹内玲心(岡田小5年)、磯野喜一(旭南小5年)、竹下莉央(南粕谷小2年)

中学生の部 特選Ⅱ坂野羽香(知多中2年)▽準特選Ⅱ松下彩月(知多中3年)

標語

小学生の部 特選Ⅱ藪下莉生(南粕谷小2年)▽準特選Ⅱ神野睦心(八幡小6年)、伊藤蒼澄(新田小4年)、榎原紗子(岡田小5年)

中学生の部 特選Ⅱ村西優希菜(八幡中3年)▽準特選Ⅱ篠原彩(八幡中2年)、中村心優(東部中3年)、犬塚湊介(旭南中2年)

掲示期間

習字Ⅱ12月4日(木)～19日(金)▽ポスター・標語Ⅱ8年1月6日(火)～20日(火)

掲示場所

市役所1階ロビー
問合せ 市市民窓口課(☎36-2648)

明るい選挙啓発ポスター

入賞者は次の皆さんです(上位入賞者だけ、敬称略)。応募総数は94点で

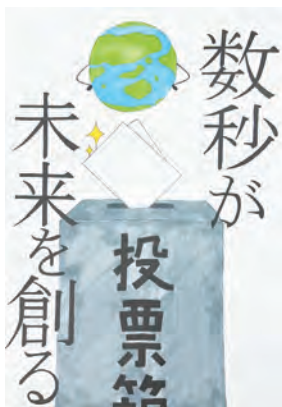
知多市の大気の測定結果を市ホームページで公表中

市役所、新田小学校、岡田小学校西で常時測定中

- ・1時間ごとの測定結果(1週間分の速報値)
- ・月ごとの測定結果(月平均値)

知多市の大気

検索



▲佐野恋々奈さんの作品

展示場所 市役所1階ロビー
問合せ 市選挙管理委員会事務局(市総務課内・☎36-2630)

展示期間

8年2月3日(火)～13日(金)

入賞者

特選Ⅱ佐野恋々奈(知多翔洋高2年)、國枝芽空(中部中3年)、田重田結鶴(知多中2年)、都筑みらい(中部中1年)、富田芹菜(岡田小6年)、井本美緒(八幡小3年)

年末年始の公共施設などの業務案内

○は営業日

□は休み

施設など		月日(曜日)	12月						1月				
			26日	27日	28日	29日	30日	31日	1日	2日	3日	4日	5日
			金	土	日	月	火	水	木	金	土	日	月
市役所(届け出は当直室で受付)			○	□	□	□	□	□	□	□	□	□	○
コンビニエンスストアでの証明交付			○	○	○	□	□	□	□	□	□	○	○
し尿汲み取り			○	12月26日の汲み取りの受付は25日AMが最終								○	○
知多斎場			○	○	○	○	○	○	□	○	○	○	○
ごみ収集 (可燃)	月・木収集		□	□	□	○	□	□	□	□	□	□	○
	火・金収集		○	□	□	□	○	□	1月6日が最初				
ごみ収集 (不燃)	第1・3水収集		12月17日が最終						1月7日が最初				
	第2・4水収集		12月24日が最終						1月14日が最初				
プラスチック類 回収	月曜日回収		□	□	□	○	□	□	□	□	□	□	○
	火曜日回収		□	□	□	□	○	□	1月6日が最初				
	木曜日回収		12月25日が最終						1月8日が最初				
	金曜日回収		○	□	□	□	□	□	1月9日が最初				
リサイクルプラザ	資源の持ち込み (受入時間 9:00~12:00、13:00~16:00)		○	○	○	□	□	□	□	□	□	○	○
			12/27、28、1/4は受け入れ時間9:00~11:30										
あいあいバス			○	○	○	□	□	□	□	□	□	○	○
市民活動センター			○	○	○	□	□	□	□	□	□	○	○
子育て総合支援センター			○	知多親子ひろばは25日が最終、6日が最初								○	○
月曜日が休館(場)の施設 (各まちづくりセンター、八幡コミュニティセンター、ふれあいプラザ(中部公民館、児童センター、男女共同参画センター)、メディアス体育館ちた、佐布里緑と花のふれあい公園、知多運動公園・ベティさんの家旭公園の有料施設、メディアス公園七曲庭球場)			○	○	□	□	□	□	1月6日が最初				
勤労文化会館			○	○	○	□	□	□					
歴史民俗博物館			○	○	□	□	□	□					
青少年会館、こども未来館			○	○	○	□	□	□	□	□	□	○	□
中央図書館			○	○	○	□	□	□	□	□	□	○	□
土・日曜日が休館(場)の施設 (障がい児相談支援事業所さんぽ、老人福祉センター、各福祉会館、保健センター)			○	□	□	□	□	□	□	□	□	□	○
つつじが丘コミュニティセンター、佐布里ダム記念館、旭桃記念館、大草公園展望台			○	○	□	□	□	□	□	□	□	□	○
福祉活動センター			○	□	□	□	□	□	□	□	□	□	○
高齢者能力活用会館			○	□	□	□	□	□	□	□	□	□	○
休日診療所 (受付時間 9:00~11:30、13:00~15:30)			□	□	○	□	□	○	○	○	○	○	□
公立西知多総合病院 (休みは当直医師が診療。シャトルバスは運休)			○	□	□	□	□	□	□	□	□	□	○
西知多クリーンセンター			○	○	□	○	○	○	□	□	□	□	○
アクアマリンプラザ			○	○	○	□	□	□	□	□	□	○	○

佐布里緑と花の ふれあい公園

☎0562-54-2911
午前9時～午後5時。原則月曜日休館



《12月の催し》

みどりの工房のクラフト教室

●押し花しおりづくり

とき 午前9時～午後4時30分
参加費 100円



●梅の草木染め体験

とき 毎週金～日曜日の午前10時～正午、午後1～3時
参加費 2000円

イベント

おはなし♡ぴん。本パン
「絵本の読み聞かせ」

とき 12月20日(土)午前11～11時30分

《8年1月の催し》※要予約

味香房の料理教室

●鯖の梅入りねぎソース

とき 毎週火・金・土曜日の午前10時～午後1時。1月13日(火)は除く
参加費 1700円

その他 託児あり。詳しくは、問い合わせてください。

●2種のスコーン(チョコ&レーズン)・梅ジャム添え

とき 毎週日曜日の午前10時～正午
参加費 中学生以上1700円、小学生以下500円



▲鯖の梅入りねぎソース



▲2種のスコーン(チョコ&レーズン)・梅ジャム添え

みどりの工房のクラフト教室 ボタンニカルキャンドル

とき 毎週金～日曜日の午前10時～正午、午後1～4時
参加費 2500円



自然観察

公園の草花であそぼう

とき 1月17日(土)の午前10～11時
内容 草花おせちやお花ビールを作ります。

参加費 300円



園芸 季節のお花を楽しむアンティーク 風フラワーポットの寄せ植え

とき 第1回11月30日(金)・31日(土)の午前10時～正午▽第2回11月5月予定▽第3回11月9月予定
参加費 全3回11万6000円、第1回だけ11万円。フラワーポット代(ガラスファイバー製の内径20cm)を含む

.....

1月の催しの受付は12月5日(金)から各講座1週間前まで。自然観察は、8年1月16日(金)まで。子ども会・PTAなど10人以上の団体に限り、講座開設日以外の日でも相談に応じます。掲載されていないイベントなどの開催もあるため、最新情報はホームページをご覧ください。

催しの受付は、8年1月から第1水曜日に変更となります。

勤労文化会館

☎0562-33-3600
午前9時～午後9時。原則月曜日休館



イベントチケット販売のお知らせ 12月6日(土)発売開始

●「中部フィル・コラボシリーズ⑤弦楽八重奏の楽しみ」

とき 8年3月8日(日)午後2時から
料金 前売り券12000円、当日券12500円

その他 未就学児は入場不可

●知多市民オーケストラ ベートーヴェン第九演奏会

とき 8年3月1日(日)午後2時から
料金 10000円

オペレッタ「こうもり」 日本語上演 全3幕

ドイツ語圏での年末恒例イベントを知多市で開催します。

とき 12月27日(土)午後6時から・28日(日)午後2時から

出演 知多市民オーケストラ、勤文知多「こうもり」合唱団

料金 前売り券13000円、当日券14000円、公演応援チケット(自由席+公演応援金)14000円。未就学児は入場不可

その他 12月27日(土)正午から舞台裏見学ツアーを実施。参加費1000円。公演応援チケット購入者は無料

こども未来館

☎0569-42-1101

午前9時～午後5時。原則月曜日休館



工作

●クリスマスリース(1個400円)

とき 12月2日(火)～18日(木)

内容 木の実・ドライフラワーなどを飾ったクリスマスのリースを作ります。

その他 リボンは別売り(1本150円)

●クリスマススワッグ(1個400円)

とき 12月2日(火)～18日(木)

内容 ドライフラワーや布のリボンなどをを使って、クリスマスのスワッグを作ります。

●わらリース(1個500円)

とき 12月26日(金)～28日(日)

内容 お正月を迎えるオリジナルのわらリースを作ります。



▲クリスマスリース



▲わらリース



▲クリスマススワッグ

.....
その他 数に限りあり。工作の内容・時間区分は変わる場合があります。詳しくは、ホームページを参照

歴史民俗博物館

☎0562-33-1571

午前9時～午後5時(入館は午後4時30分まで)。原則月曜日休館



エントランスディスプレイ 市民美術展市長賞受賞作品展示

今年の知多市民美術展で市長賞を受賞した作品を展示します。

とき 12月4日(木)～21日(日)

中央図書館

☎0562-55-4349

午前9時～午後7時。原則月曜日休館



今月実施の催し

●お話コーナー

とき 毎週日曜日の午後2～2時30分

●Funi Funi Story time

英語絵本の読み聞かせや簡単なあいさつを行います。

とき 12月4日(木)、18日(木)の午前11～11時30分

対象 未就学児・小学生とその保護者

●乳幼児向けおはなしひろば

とき 12月11日(木)、25日(木)の午前

11～11時30分
アニメ映画会

「はらぺこあおむし」の上映と上映映画に関するトークです。

とき 12月28日(日)午前11～11時30分

なにが入っているのかな？

おたのしみ本

一般書、児童書それぞれをテーマに沿った本のセットにして包み、貸し出します。

とき 12月3日(水)～28日(日)

対象 一般書100セット・児童書600セット・小学生以下



おたのしみひろば

「おはなし・みずぐるま」の皆さんによる大型紙芝居、人形劇などの公演です。

とき 12月14日(日)午前10時30分からと午後2時から

今月のブック展

テーマ クリスマスにはくつ下をそえて



サンタクロースに関する永遠のナゾがときあかされる？聞かれて困ったことのある大人にもオススメです！大人気作家によるクリスマス絵本をお楽しみください。

書名 サンタさんはどうやってえんとつをおりるの？

マック・バーネット/文、ジョン・クラッセン/絵
いちだいづみ/訳、徳間書店/出版



年末年始の休館に伴う
貸出期間延長のお知らせ

12月29日(月)～8年1月3日(土)は休館します。これに伴い、12月16日(火)～28日(日)は貸出期間を延長します。

・催しなどの記事の中で、参加費の記載のないものは無料です。

・掲載内容は、11月18日時点。今号に掲載した内容は、変更となる場合があります。



昨年度の大会で、知多市は市の部で23位でした。市代表チームを応援しましょう。

とき 12月6日(土)午後0時30分から

ところ 愛・地球博記念公園(長久手市)

区間 ①中学生女子②ジュニア男子③小学生男子④中学生男子⑤小学生女子⑥一般女子⑦ジュニア女子⑧40歳以上⑨一般男子

問合せ 生涯学習スポーツ課(メディアス体育館ちた内)

その他 当日、テレビや動画配信サービスで中継の予定あり

愛知万博メモリアル県市町村対抗駅伝競走大会

生涯学習スポーツ課(メディアス体育館ちた内)
☎0562-33-3362 FAX0562-87-1222 月曜休館
※受付時間は9:00~17:00。原則電話申込み不可

とき 8年1月11日(日)午前9時から

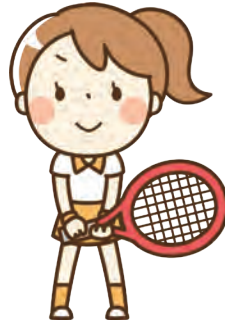
ところ メディアス体育館ちた

種目 ①混合ダブルス(1~4部)②小学生ダブルス(4年生以下、5年生以下、6年生以下)。男女別

対象 ①市内在住、在勤、在学、在チームの中学生以上②市内在住、在チームの小学生

参加費 ①1組3000円②1組

新春バドミントン大会



とき 8年1月11日(日)午前9時から

ところ 知多運動公園庭球場

種目 ダブルス(男子・女子・ミックス)

参加費 市内在住、在学の高校生と市スポーツ協会員は無料。それ以外は1000円

申込み 当日会場

問合せ 中野正之(☎080-11589-1726)

新春紅白親善テニス大会



とき 8年1月11日(日)午前9時から

ところ メディアス体育館ちた弓道場

種目 近似的競技(高校・一般の部)

対象 市内在住、在勤、在学の方と市スポーツ協会員

申込み 12月24日(水)までに中川美枝(☎33-6038)

その他 この大会は、電話申し込み可

市新年射会



申込み 8年1月8日(木)までに市生涯学習スポーツ課(メディアス体育館ちた内)

問合せ 吉川慎吾(☎080-13078-1336)

広報ちたに、広告を掲載しませんか？



市内の全世帯に配布
(月平均 約36,000部)



詳しくはこちら

25,000 (税込) 円~

問合せ 市秘書広報課(☎0562-36-2642)



知多北地区ビーチボールバレー大会

とき 8年1月18日(日)午前9時から
ところ メディアス体育館おおぶ(大府市横根町)

種目 女子Ⅱ一般・エルダー(40歳以上)の部▽混合(男子はコート内に2人以内)Ⅱ一般・エルダーの部
対象 知多・東海・大府・東浦の各市町在住、在勤、在学の中学生以上で構成された4~7人のチーム。高校生以下は保護者の同意が必要
参加費 1チーム10000円
申込み 12月18日(木)までに市生涯学習スポーツ課(メディアス体育館ちた内)



市民スキーの集い(市民スキー大会)

とき 8年2月21日(土)午前7時出発、22日(日)午後9時ごろ帰着予定。発着場所はメディアス体育館ちた前
ところ 高山市民スキー場(旧モンデ)

ウス飛騨位山スノーパーク(岐阜県高山市)

種目 小学生・中学生・一般の部、スノーボードの部

対象 市内在住、在勤の方。小学生以下は保護者同伴

定員 45人。申し込み順

参加費 中学生以上2万2000円、小学生以下1万9000円。別途、昼食代、リフト代、レンタル代などが必要

申込み 12月2日(火)から横松秀紀(こしじま ひでき) 55-3918、佐藤聡(さとう ともひで) 391000、腰嶋正誓(こしじま まさたか) 55-3220、江端勝則(えはたかつのり) 42-0707

問合せ 市スポーツ協会スキー部事務局・平島和貴(ひらしま かずたか) 56-2123

その他 希望者には講習会あり

スポーツ振興の功績者を表彰

市スポーツ協会では、大会で優秀な成績を収めた方を表彰します。次に該当する方は、申し出てください。ただし、被表彰者の決定は、表彰審査会で行います。

- ・日本代表として国際競技大会に出場した方
- ・全国大会で3位以内に入賞した方
- ・国民体育大会に出場した方
- ・県代表として全国大会に出場した方
- ・県代表として東海地区などの大会で3位以内に入賞した方
- ・県大会で優勝した方

表彰式

8年2月22日(日)午前10時からメディアス体育館ちた大会議室
問合せ 市スポーツ協会(メディアス体育館ちた内) 51-2058



スポーツクラブ登録募集

登録したクラブは、会員登録の記事を市ホームページに掲載します。

対象 市内在住、在勤、在学の方で構成された、ジュニアスポーツ団体(小中学生)、または一般スポーツ団体。営利目的を除く

申込み 8年1月8日(木)までに所定の用紙で市生涯学習スポーツ課(メディアス体育館ちた内)



ありがとう

「ステキなお墓ができたね」
そう言われる、お墓づくりのことなら



創業昭和2年
知多市大興寺の

お墓ディレクターと熟練職人のいる専門墓石店

石の店 いながき

知多墓園を再現したショールーム完備

1. 工事規定に合格するサイズが確認できる
2. お墓づくりに必要な総予算がよく分かる
3. さわって・歩いて・しゃがんで・体験できる

まずは電話で相談したいお客様は

フリーダイヤル



0120-1483-22

FAX. 0562-56-5223 E-mail/info@stone-world.co.jp

「知多市大興寺寺長根90-1」とカーナビに入力して下さい

お電話で(10時~17時)

水曜・第13.5木曜日定休

24時間受付

車で来店

- お墓じまい
- お墓の引っ越し
- クリーニング
- ペイント入れ直し
- コーティング
- 戒名の追加彫刻
- 修理、改修工事
- 墓石用地震ゲル
- 納骨式サポート
- 各宗納骨袋販売

広報ちたへ掲載する広告を募集しています。問い合わせは市秘書広報課(☎36-2642)

・催しなどの記事の中で、参加費の記載のないものは無料です。
・掲載内容は、11月18日時点。今号に掲載した内容は変更となる場合があります。

健康



健康推進課（保健センター内）
☎0562-54-1300

歯つする！歯とお口の機能健診

とき 8年1月8日（木）午後1時からと1時30分から

ところ 保健センター

内容 講話、歯科健診、口腔機能測定

対象 昭和36年3月31日以前に生まれた方

看護職カムバック研修

とき 8年1月17日（土）午前9時30分～午後3時30分

ところ 公立西知多総合病院

対象 現在未就業の保健師・助産師・看護師・准看護師で、医療現場に復帰したいと考えている方

定員 6人。2人以上で開催

申込み 12月1日（月）～8年1月7日（水）に公立西知多総合病院看護局（☎0562-33-5500）

その他 詳しくは、同病院ホームページを参照



9020表彰受賞者

90歳以上で自分の歯を20本以上残し、9020表彰を受賞した皆さんを紹介しします（年齢順）。

9020表彰

小嶋保さん、齋藤友男さん、小嶋潔さん、柚木テルさん、江端和子さん、青木玲子さん、辻頼夫さん、森武子さん、青木はな子さん、平裕節代さん、山本龍一さん、原田日出子さん、佐伯正さん、岩田充子さん



▲表彰を受けた皆さん（表彰式出席者だけ）

◆ 妊産婦のための相談 申し込み順（定員あり）

種 別	受付時間	ところ※ 1	対 象
産前産後 サポート相談	8年1/7（水）13:30～14:30	亥新田公会堂	妊婦と産婦、および乳児
	8年1/8（木）13:30～14:30	ベティさんの家旭公園体育館	
	8年1/9（金）13:30～14:30	ふれあいプラザ	
	8年1/19（月）13:30～14:30	子育て総合支援センター	

※ 1 いずれも親子ひろば会場で実施

◆ 乳幼児のための相談

申し込み順（定員あり）。虫歯予防教室、離乳食講習会（後期）は電話予約に加えて、市公式LINEからも予約ができます。



▲虫歯予防教室



▲離乳食講習会

種 別	受付時間	ところ	対 象
乳幼児育児相談	平日 10:00～11:00	親子ひろば会場※ 2	就学前の乳幼児と保護者
虫歯予防教室	8年1/22（木）13:15～14:15	保健センター	就学前の幼児
離乳食講習会（後期）	8年1/23（金）9:45～10:00		7年6月生まれの乳児と保護者

※ 2 月…子育て総合支援センター、火…亥新田公会堂、水…青少年会館、木…ふれあいプラザ、金…ベティさんの家旭公園体育館

◆ 予防接種

生後2カ月ごろ（就学後は対象学年）に予診票綴などを送付。予診票のない方は、保健センターまで。知多市が発行した予診票は、知多市外への転出日以降は使用できません。

相談

※相談内容の秘密は厳守します。お気軽にご相談ください。 : 予約制

○会場：市役所

法律相談 	12/3(水)・17(水)、8年1/7(水) 10:00～12:00、13:00～16:00 ※12/17の予約は12/5(金)から、1/7の予約は12/19(金)から。相談は年度に1回だけ
心配ごと相談 (人権・行政)	12/1(月)・15(月) 9:00～11:30
外国人相談	月・火曜日 9:00～12:00、13:00～16:00 木・金曜日 9:00～12:00
行政書士相談	12/9(火) 13:00～15:00
市民相談	月～金曜日 9:00～12:00、13:00～16:00
問合せ	市民窓口課(市民相談) ☎0562-36-2648
教育相談	月～金曜日 9:00～12:00、13:00～16:00
問合せ	学校教育課 相談専用 ☎0562-32-8070
消費生活相談	月・火・木・金曜日 10:00～12:00、13:00～16:00 (受け付けは15:30まで) 相談専用ダイヤル☎188
ふるさと ハローワーク	月～金曜日 9:00～12:00、13:00～16:00
多重債務・相 続登記相談 	12/10(水) 13:00～15:00
若者の職業・ 自立支援相談	12/10(水) 14:00～16:00
問合せ	商工振興課 ☎0562-36-2662
年金相談 	12/24(水) 9:45～12:00、13:00～15:15 ※予約は12/1(月)から
問合せ	保険医療課 ☎0562-36-2655
納税相談・ 収納窓口	12/18(木) 16:00～19:00
問合せ	収納課 ☎0562-36-2637
ひとり親家庭 自立支援相談	月～金曜日 9:00～12:00、13:00～16:00
問合せ	子ども若者支援課 ☎0562-36-2656
障がい者虐待 相談	月～金曜日 9:00～16:00
問合せ	福祉課 ☎0562-36-2650
住宅耐震 相談 	月～金曜日 10:00～16:00
問合せ	都市計画課 ☎0562-36-2669
在宅医療 相談 	月～金曜日 9:00～16:00
問合せ	長寿課 ☎0562-36-2652

○会場：保健センター

健康相談	月～金曜日 9:00～16:00
こころの健康相談 	12/1(月) 14:00～16:00
問合せ	健康推進課 ☎0562-54-1300
在宅介護相談	月～金曜日 9:00～16:00
問合せ	高齢者相談支援センター ☎0562-54-1211
障がい者相談 	月～金曜日 9:00～16:00
問合せ	障がい者相談支援センター ☎0562-54-4800
障がい児相談 	月～金曜日 9:00～16:00
問合せ	障がい児相談支援事業所さんぽ ☎0562-54-4502
○問合せ先と同じ会場	
高齢者虐待相談	月～金曜日 9:00～16:00 ※上記以外でも電話受付可
問合せ	高齢者虐待相談センター(保健センター内) ☎0562-54-1211 長寿課 ☎0562-36-2652
子ども・家庭相談 	月～金曜日 9:00～16:00
問合せ	子育て総合支援センターぱぼらす ☎0562-54-1200
若者ひきこもり 相談 	木曜日 13:00～16:00
若者就労・ 就労体験相談 	水曜日 10:00～16:00
問合せ	若者支援センター(青少年会館内) ☎0562-36-2960
女性のための カウンセリング 	12/4(木)・18(木) 10:00～16:30 12/11(木)・25(木) 13:30～20:20
問合せ	男女共同参画センター(ふれあいプラザ内) ☎0562-56-6305
生活困窮者 自立支援相談 	月～金曜日 9:00～16:00
問合せ	自立生活サポートセンター(福祉活動センター内) ☎0562-39-3060
成年後見利用相談 	月～金曜日 9:00～17:00
問合せ	知多地域権利擁護支援センター(福祉活動センター内) ☎0562-39-3770
NPO・ 市民活動相談 	水曜日 13:00～16:00
問合せ	市民活動室(市民活動センター内) ☎0562-31-0381
○訪問・来所相談	
ひきこもり等 訪問支援 	月～金曜日 9:00～17:00
問合せ	(一社)サポートネットゆっか ☎0562-85-7236

Happy
Birthday

うちのスターを
紹介します



川口桜叶ちゃん(中央) (佐布里)
令和6年12月26生
左は兄の蒼翔ちゃん、右は姉の実桜ちゃん



あらまさがく
新正岳ちゃん (八幡)
令和4年12月17日生



かねみつ い
金光依ちゃん (八幡)
令和4年12月5日生



みやうちしん
宮内慎ちゃん (原)
令和4年12月5日生



かとう ひな
加藤柊菜ちゃん (新潟東町)
令和6年12月30日生



さかもと あきと
坂元暁斗ちゃん (八幡)
令和6年12月14日生



おちみず あやと
落水彩人ちゃん (八幡)
令和4年12月15日生



さかあき
小坂明希ちゃん (原)
令和6年12月9日生



まつした あさひ
松下旭柊ちゃん (八幡)
令和4年12月26日生



いかわはる あ
岩川遥空ちゃん (新知)
令和6年12月8日生



そうま 瑠斗
相馬瑠斗ちゃん (原)
令和6年12月21日生



すみだ にらん
炭谷蘭ちゃん (八幡)
令和6年12月27日生



なかむら りつ か
中村六花ちゃん (南粕谷本町)
令和6年12月29日生



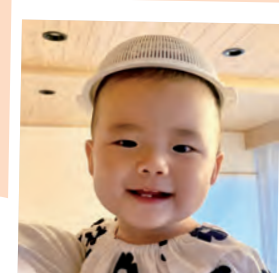
かまた わたる
鎌田航琉ちゃん (新舞子)
令和6年12月11日生



は せ がわ そら と
長谷川空音ちゃん (八幡)
令和5年12月18日生



さわだ みなと
澤田湊斗ちゃん (つつじが丘)
令和6年12月18日生



ふるかわ ゆう ひ
吉川夕陽ちゃん (八幡)
令和6年12月1日生

2月生まれの
お子さん(1~3歳)
写真募集!!

掲 載
応募方法

問 合 せ
そ の 他

8年2月号 締め切り 12/17(水)
写真データ(おおむね500KB~2MB)とお子さんの氏名、ふりがな、
生年月日、住所(大字まで)、保護者の氏名、電話番号を秘書広報課
にメール(kouhou@city.chita.lg.jp)で送信。
秘書広報課 ☎0562-36-2642
未掲載の方を優先します。応募多数の場合は抽選で掲載。

9/13
(土)

未来をつくる、働く魅力

知多市DEはたらく×チッタニア



市内の企業が集結する企業展「知多市DEはたらく」と、子どもたちがさまざまな仕事を体験できるイベント「チッタニア」のコラボイベントが開催されました。

会場には出展企業のブースが並び、椅子の組み立てなどのお仕事体験や、高所作業車の乗車体験などが用意され、多くの家族連れでにぎわいました。

両親と参加した4歳の男の子は「バスに乗って、出発進行と言えて楽しかったです」と話しました。

9/19
(金)

環境にやさしい新たな一歩

あいあいバスEV車両導入お披露目会



市のコミュニティ交通で初めてとなるEV車両を導入し、10月1日からの運行を前に車両のお披露目会が行われました。EVバスの導入により、現行のディーゼル車両に比べ年間40t以上のCO₂削減が期待されます。

当時の宮島壽男市長は「あいあいバスは、本運行の開始から9月でちょうど20周年を迎えました。『ゼロカーボンシティちた宣言』にも大きく貢献するものだ」と期待しています」とあいさつしました。

9/7
(日)

感謝を込めて表彰

市制施行55周年記念 知多市表彰式



市政に多大な貢献をした人を表彰する表彰式を行いました。

今年は市制施行55周年を迎えたことを記念し、一般来賓として市内の公職者や団体・企業などを招き、記念映像の上映や市内のチアダンスチームPEACH★CHEERSによるアトラクション、55年を振り返るパネル展示を行いました。

当時の宮島壽男^{みやじまとしお}知多市長は、式辞の中で市の発展に貢献した被表彰者への謝辞を述べました。

9/14
(日)

幻想的な灯がまちを巡る

北粕谷地区の秋まつり「笹神楽」



北粕谷地区で笹神楽が行われました。明治時代から行われていたといわれる笹神楽は、昭和27～28年ごろから途絶えていましたが、みんなが集まれるようなお祭りをしようと、平成5年に復活。

祭りの当日は、13本の竹にそれぞれ10個ずつ、合計130個の提灯が付けられ、地区の住民が金沢公会堂跡地から八社神社までを巡行しました。

北粕谷区長の久野正夫^{くのまさお}さんは「たくさんの人に参加してもらい、盛り上がる行事になってくれたらうれしいです」と話しました。

🏆 出場おめでとう



第24回全国障害者スポーツ大会「わたSHIGA輝く障スポ」出場＝飯田かおりさん(八幡)



第31回日本管楽合奏コンテスト全国大会出場＝左から泊瑞晴さん(日本福祉大学付属高校3年)、松原菜友子さん(同高3年)



全国K-POPダンスコンテスト～Dream Gate～Season.3出場＝左から片山璃乃さん(知多中3年)、竹内詠胡さん(同中3年)、武田ゆきのさん(中部中2年)。いずれもUnion Dance School所属



第23回全国中学生都道府県対抗野球大会in伊豆出場＝左から井野泰士さん(八幡中3年)、松本尚大さん(中部中3年)、藤川桔平さん(同中3年)、吉田潤平さん(知多中3年)、菊池隼多さん(東部中3年)、伊藤晴琉さん(中部中3年)。いずれもホワイ太白アースベースボールクラブ所属



全日本BMXフリースタイル選手権、2025アジアBMXフリースタイル選手権出場＝奥井勘汰さん(東部中2年)



ALL JAPAN CHEER DANCE CHAMPIONSHIP 2025出場＝中村愛理さん(東海大学付属静岡翔洋高校1年)



第5回全日本マスボクシング選手権大会 ゴールデンキッズ出場＝左から伊藤龍介さん(佐布里小5年)、竹村惇さん(新田小3年)。いずれもBOXING GYM HEIWA所属



全国K-POPダンスコンテスト～Dream Gate～Season.3出場＝左から浅田菜那さん(新田小6年)、濱田明穂さん(同小6年)。いずれもUnion Dance School所属



第37回全国健康福祉祭ぎふ大会出場＝左から将棋種目出場の中平忍さん、剣道種目の監督を務める大崎保さん(八幡)



わがまち グループ

料理クラブB

昭和60年発足。八幡コミュニティセンターで月1回、四季折々の料理やテーブルマナーなど、幅広く学んでいる。令和9年に卒寿(90歳)を迎える講師と28人の仲間が、料理を囲んでだんらんのひと時を過ごしている。

問合せ 料理クラブB 鈴木(☎0562-56-2817)

どんな活動をしていますか
活動が始まってから40年が経ちます。当時、活動していた料理クラブAが満員だったため、もっとみんなが料理を楽しみたいと、有志で立ち上げたクラブです。家計に優しく、家庭で簡単に作れるレシピを中心に、講師からさまざまな料理を学んでいます。他にも、春にはお弁当を作ってお花見に出かけたり、正月にはおせち料理を作って新年を祝ったりと、四季折々の料理を楽しんでいます。

レシピの説明に入る前には、講師による「ちょこつと講座」が開かれます。健康で生き生きと過ごすためのヒントや、食に関する話を聞くことができ、みんなが楽しみにしている人気の時間です。料理の技術だけでなく、健康に役立つ知識も身に付くのが、このクラブの大きな魅力です。

活動で大切にしていること
仲間と一緒に料理を楽しむながら、いつまでも健康でいることです。活動中は、

活動をPRしませんか？

団体の活動内容や、PRポイント、連絡先などを広報(☎kouhou@city.chita.lg.jp)まで送ってください。後日、広報担当が取材に伺い、記事として紹介します。

和気あいあいとした雰囲気です。料理を通して、さまざまな年代の人と交流できるのも楽しみの一つです。活動の後には一緒にカフェに出かけるほど仲が良く、最近の出来事や体調のことなど、何でも気軽に話せる、みんなの居場所になっています。

これからの活動について
料理クラブは、食の大切さを学べるだけでなく、日常に充実をもたらす素晴らしい場所です。元気で人柄の良い講師の下、気心の知れた仲間たちとともに、長く活動を続けていきたいと思っています。



ふゆうちゃん 掲示板

2月号の申し込みは12/3(水)～17(水) ※期間外の応募は不可

ゆいの会作品展

とき 12/5(金)・6(土)の10:00～15:30

ところ 認定NPO法人ゆいの会

内容 さをり織り、陶芸、パッチワーク、絵てがみ、新聞ちぎり絵の作品展示と販売会

問合せ 平日の9:00～16:00にゆいの会(☎0562-32-5906)

その他 駐車場が少ないため、乗り合わせてお越しください。



中日写真クラブ知多写真展

とき 12/12(金)～14(日)の9:30～17:00。14(日)は16:00まで

ところ 勤労文化会館

内容 会員27人の作品を展示

問合せ

クリスマス展

とき 12/25(木)までの10:00～17:00。月・火曜日と12/7(日)は休館

ところ ちっちゃん美術館ミュゼ

内容 クリスマスにちなんだ、洋服や羊毛を使った作品、刺しゅうのバッグなどを展示

問合せ ちっちゃん美術館ミュゼ(☎0562-55-9496)

ふゆうちゃん掲示板の 掲載基準を変更

問合せ 秘書広報課(広報)
(☎0562-36-2642)

ふゆうちゃん掲示板では、市民活動を応援するため、催しの案内や会員募集の掲載申し込みを受け付けています。

内容の多様化に伴い、8年2月号掲載分から掲載基準を見直しました。詳しくは、市ホームページをご覧ください。

【掲載できないものの例】

- ・営利活動をする団体や個人が行う本来の業務に関連する催し
- ・個人宅や店舗などで開催する催し
- ・料金が1回当たり1500円を超える催し
- ・マルシェなどの販売行為を伴うイベントで、市、または市教育委員会の後援を得ていないもの



▲市ホームページ

※投稿は、市内で市民が開催するものに限り、営利目的の催事などは掲載しません。
※応募多数の場合は申し込み順で掲載し、掲載の可否は通知しません。紙面の都合上、原稿を省略する場合があります。
※掲載した内容は、変更となる場合があります。
秘書広報課(広報) ☎0562-33-8297 ☎kouhou@city.chita.lg.jp

かがやきひと シリーズ 輝人

No.56

工夫を重ね、知多市の名所を作り上げる

ぬか や としまさ
糠谷俊雅さん(金沢)



プロフィール

平成22年に発足した「竹林をきれいにする会」で、ベティさんの家旭公園西側の竹林の整備を始める。会の発足当初から現在に至るまで積極的に取り組み続けている。整備した竹林は「ちたの竹林」として親しまれ、人気のフォトスポットとなった。

現在は「竹林をきれいにする会」の会長を務め、毎年タケノコ掘りやイルミネーションなどの催しを企画している。

ちたの竹林は、全国各地からたくさんの方が訪れるフォトスポットとして人気ですが、整備を始めた当時はとても荒れていて薄暗い場所でした。

当初は通行の妨げにならないよう整備するために活動が始まりました。竹林の一部を代々所有していたことから私にも声が掛かり、地域のために一役買っようと思ったことがきっかけで会に参加しました。

普段は毎週水曜日の午前2時間、落ち葉の掃除や竹の間引きなどを会員の皆さんと行っています。間引いた竹は出来るだけ再利用することを心掛けています。垣根を作ったり、竹細工の工作イベントに使ったりと、竹林の維持のために自分たちでアイデアを出し合っています。

会員の中には市外から参加してくれている人もいて、毎週充実した活動ができています。星城大学の学生も数人手伝ってくれるのでとても助かっています。

普段の活動に加え、年に

4回程度、タケノコ掘りの体験や竹筒ごはんが食べられるイベントを企画しています。

自分たちで工夫しながら活動をしているので、訪れた皆さんに喜んでもらえたときに達成感や喜びを一層強く感じるができます。会員の皆さんもそれをモチベーションに精力的に活動に参加してくれているので感謝しています。

12月6日(土)・7日(日)にちたの竹林でウインターイルミネーションを開催します。キッチンカーやミニコンサートなども楽しめますのでぜひ幻想的な雰囲気を楽しみにしてください。



▲昨年のウインターイルミネーションの様子



「夕暮れの彼岸花」 撮影：たまちゃんさん

この写真が
お気に入り!!
私の1枚

**投稿
募集中!!**

投稿方法は
次のいずれか

- ・氏名(ペンネーム可)と写真のテーマを記載し、写真データを秘書広報課 kouhou@city.chita.lg.jp まで送信
- ・秘書広報課まで写真をご持参
- ・Instagramで「#ちたスタグラム」を付け投稿

▶詳しくはこちら

※市内で撮影した写真に限ります。



知多市公式ホームページ
<https://www.city.chita.lg.jp>



広報ちたは、スマートフォンアプリ「マチイロ」でも閲覧できます。



広報ちたはユニバーサルデザインフォント(多くの人にわかりやすく、読みやすいよう工夫された書体)を使用しています。