

知多市制施行50周年記念事業実施計画



令和元年11月

知多市

目 次

第1章 記念事業の基本的な考え方	1
1 基本理念	1
2 基本方針	2
3 事業期間	3
4 実施体制	3
第2章 記念事業	4
1 記念事業の展開	4
2 記念ロゴマーク	6
3 記念式典	8
4 記念事業	9
(1) 特別事業 [シンボル事業]	9
(2) 特別事業 [にぎわい事業]	14
(3) お祝い事業	19
(4) 広報事業	20
参考資料	22

第1章 記念事業の基本的な考え方

1 基本理念

本市は、令和2年9月1日に市制施行50周年を迎えます。市の誕生から半世紀という大きな節目を迎えるに当たり、本市の歴史と歩みを振り返り、これまでの発展を支えてきた先人たちの功績を称えるとともに、次の半世紀を見据え、夢や希望を未来へつなげていかなければなりません。

そこで、本市の記念すべき50周年を市民、コミュニティ、NPO、各種団体、事業者、市など、まちづくりに関わる様々な主体が連携し、市全体で祝うことで、我がまちへの愛着と誇りを醸成します。

本市の100周年に向けた新たなステップを力強く踏み出し、まちづくりを盛り上げる契機とするため、市制施行50周年記念事業を実施します。

2 基本方針

基本理念を踏まえ、次の基本方針に基づいて、知多市らしい、心に残る記念事業を実施します。

■ ふるさと知多への愛着と誇りを醸成します。

本市では、コミュニティ活動や市民活動が活発に行われ、市民が主役のまちづくりを進めています。人と人とのつながりを大切にし、ふるさと「知多市」への愛着と誇りを醸成することで、市民のまちづくりへの参画を進めます。

■ 先人たちが築いた大切な伝統、財産を継承します。

本市には、先人たちが築いてきた歴史や伝統が息づいています。また、自然に恵まれ、身近に緑を感じながら豊かな暮らしを送ることができます。こうした先人たちが築き上げた伝統や財産を未来に継承します。

■ 未来を担う子どもたちの夢を育みます。

未来を担う子どもたちの心に残る事業を実施することで郷土への愛着を育むとともに、子どもたちの将来への夢を育み、応援します。

■ 本市の魅力を積極的に情報発信します。

本市は、産業と自然が調和した暮らしやすい緑園都市であるとともに、すばらしい歴史や伝統、観光資源にも恵まれています。こうした本市の魅力を市内外に積極的に情報発信することで、本市のファンを増やします。

3 事業期間

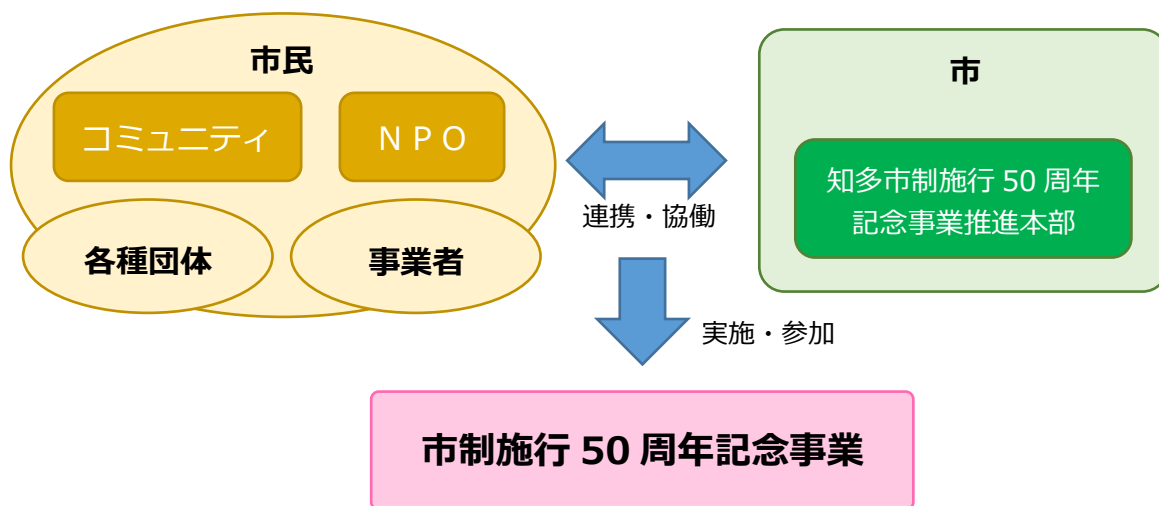
令和2年4月1日から3年3月31日まで（令和2年度）

令和元年度は、50周年への機運を高めるためのプレ事業を実施します。

4 実施体制

50周年を市全体で祝うため、市民、コミュニティ、NPO、各種団体、事業者、市など、まちづくりに関わる様々な主体が連携、協働し、記念事業を実施します。

市に知多市制施行50周年記念事業推進本部を設置し、記念事業全体の推進を図ります。



第2章 記念事業

1 記念事業の展開

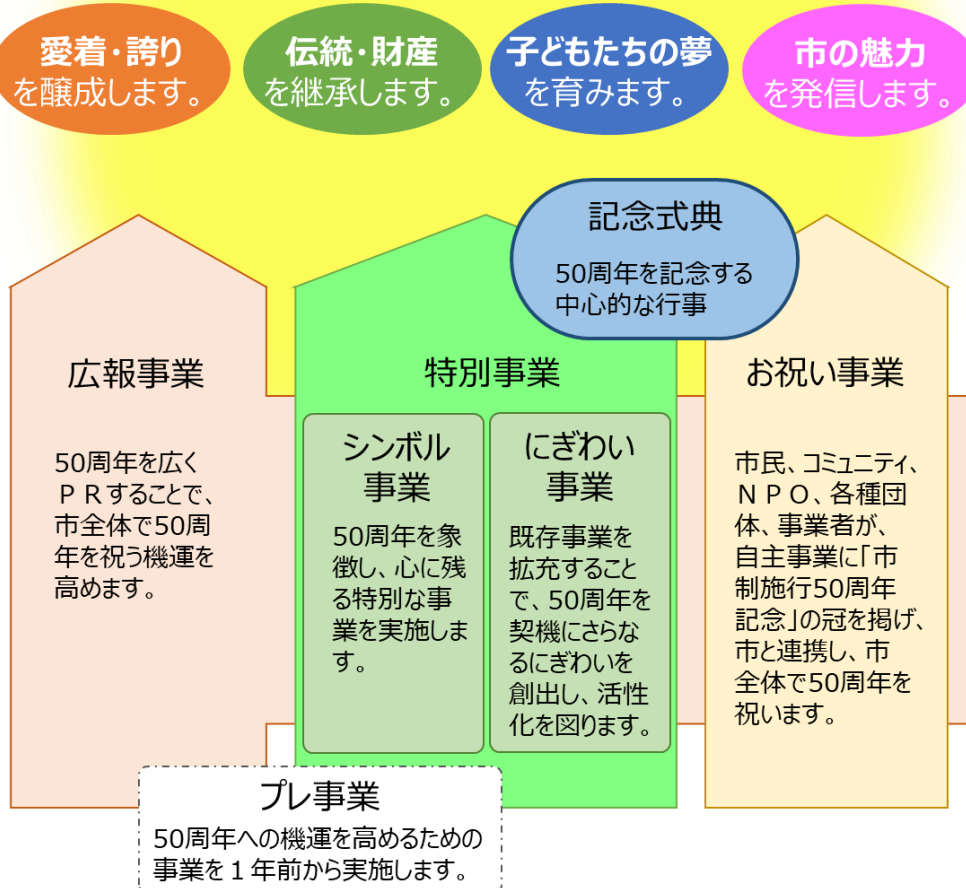
市制施行50周年となる令和2年度から第6次知多市総合計画をスタートさせ、次の半世紀に向けた新たな一步を踏み出します。

記念事業では、「記念式典」「特別事業」「お祝い事業」「広報事業」を実施します。

本市の100周年に向けて、市民、コミュニティ、NPO、各種団体、事業者、市などが連携、協働しながら、本市の魅力を活かした知多市らしい記念事業を展開し、夢や希望を未来につなげます。

第6次知多市総合計画

100周年に向けた新たなステップを力強く踏み出し、夢や希望を未来につなげます。

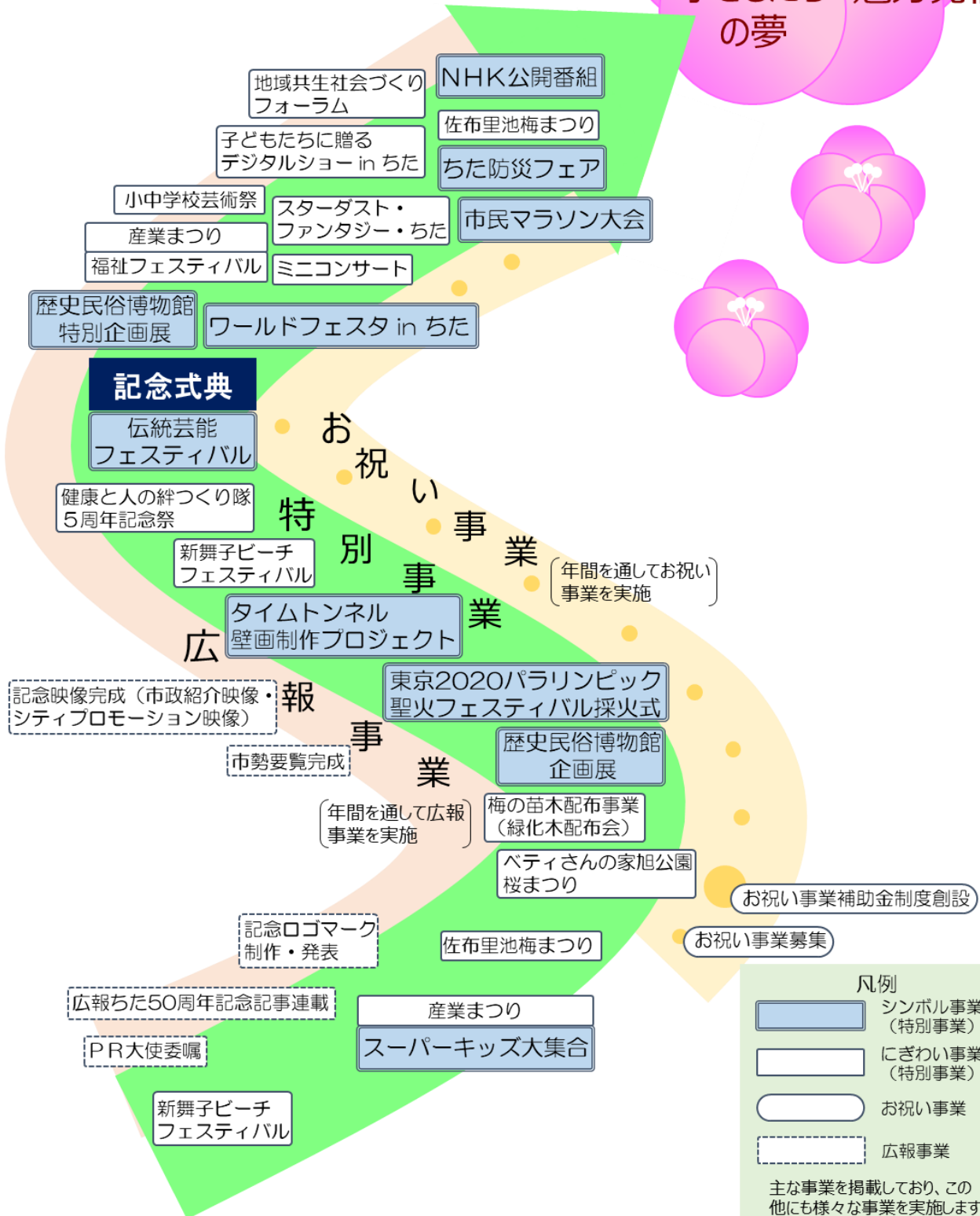


記念事業ロードマップ

100周年への 新たなステップ

愛着・誇り 伝統・財産

子どもたち
の夢 魅力発信



2 記念ロゴマーク



愛知県内一を誇る梅林の「梅」をモチーフに、「緑と花に包まれた美しいまち」という知多市らしさを表現しています。

ロゴ全体を印象づける色彩表現は、徐々に熟していく時間の流れを表現し、100周年に向け、これからも住みよいまちとして発展していく本市の明るい未来を表しています。

■制作者 あだち ひろと
足立 洋人さん

名古屋市立大学芸術工学部産業イノベーションデザイン学科3年

デザイン専攻科を持つ県内5大学の学生から公募した18作品のうち、外部委員による審査会において4作品を選定しました。

その後、市内小中学生による投票において、一番得票数が多かった作品を50周年の記念ロゴマークとして採用しました。

■ロゴマークの使用

市の記念事業を始め、市民、コミュニティ、NPO、各種団体、事業者などによるお祝い事業などに広く使用し、50周年を盛り上げます。

使用に当たっては、「知多市制施行50周年記念ロゴマーク取扱いマニュアル」に沿い、申請書を提出すれば、どなたでも使用できます。

また、広報用バックパネル、市職員の名刺、啓発用品などでの活用のほか、市公式ホームページ、広報ちたでの使用など、あらゆる媒体に使用することで、50周年をPRします。



(記念ロゴマークを入れた広報用バックパネルのイメージ)

3 記念式典

知多市制施行50周年記念式典

- 時 期 令和2年9月6日（日）
- 会 場 勤労文化会館
- 内 容 市制施行50周年を祝う記念式典を開催し、市政発展に貢献された方の表彰、アトラクションを実施します。
- 担当課 秘書広報課



(45周年記念式典)

4 記念事業

(1) 特別事業 [シンボル事業]

伝統芸能フェスティバル

- 時 期 令和2年9月6日（日）
- 会 場 勤労文化会館
- 内 容 尾張万歳、朝倉の梯子獅子、お囃子などの公演、伝統芸能の体験ブース、山車の展示、捻回しなどを披露するイベントを実施します。
- 担当課 生涯学習課



(尾張万歳)



(朝倉の梯子獅子)



(岡田の山車)



(北粕谷の山車)

歴史民俗博物館 企画展

「知多市50年のあゆみ」

- 時 期 令和2年7月18日（土）～9月13日（日）
- 会 場 歴史民俗博物館
- 内 容 知多市50年のあゆみを写真パネルを中心に紹介します。
- 担当課 生涯学習課



(市制施行パレード)



(市役所庁舎完成)

東京2020パラリンピック 聖火フェスティバル採火式

- 時 期 令和2年8月13日（木）
- 会 場 大興寺境内
- 内 容 竹灯籠祭の火を「知多市の火」として聖火ランタンに採火するイベントを実施します。採火した火は、愛知県の集火式・出立式を通してパラリンピックの聖火として使用されます。
- 担当課 生涯スポーツ課



(竹灯籠祭)



(聖火ランタンのイメージ)

タイムトンネル壁画制作プロジェクト

- 時期 令和2年8月
- 会場 つつじが丘ふれあい通り
- 内容 市内5中学校の共同制作として、つつじが丘ふれあい通りの「タイムトンネル」の壁画をリニューアルします。市民美術展（令和2年11月）で、制作過程や完成した壁画を写真などを使って展示します。

- 担当課 生涯学習課、緑と花の推進課



(つつじが丘ふれあい通りのタイムトンネル)

歴史民俗博物館 特別企画展

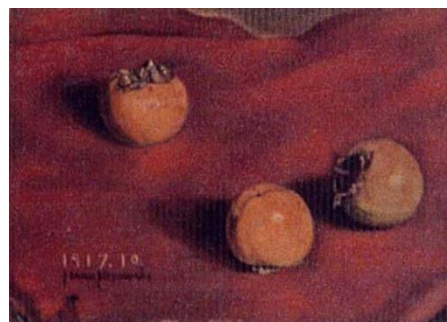
「大澤鉦一郎と愛美社の仲間」

- 時期 令和2年10月24日（土）～12月6日（日）
- 会場 歴史民俗博物館
- 内容 知多市にゆかりのある画家、大澤鉦一郎の作品と宮脇晴など7人で大正期に「美を愛する」意味を込めて結成した愛美社の仲間の作品などを紹介します。

- 担当課 生涯学習課



(大澤鉦一郎の作品)



(宮脇晴の作品)

ワールドフェスタ in ちた

- 時 期 令和2年9月又は10月
- 会 場 勤労文化会館
- 内 容 外国人市民による各国料理の提供や文化紹介などを実施します。また、愛知万博から友好交流を続けているカタール国を紹介します。
- 担当課 市民協働課



(イベントのイメージ)

(仮称) 市民マラソン大会

- 時 期 令和2年11月15日 (日)
- 会 場 佐布里緑と花のふれあい公園・佐布里池周辺
- 内 容 10km、5km、2～3kmのマラソンの部と2～3kmのジョギングの部の2部門で、佐布里緑と花のふれあい公園をメイン会場に開催します。
- 担当課 生涯スポーツ課



(メイン会場の佐布里緑と花のふれあい公園)



(大会のイメージ)

ちた防災フェア

- 時 期 令和3年1月又は2月
- 会 場 勤労文化会館
- 内 容 防災まちづくり講演会、体験型防災アトラクション®、コンサートなどを実施します。
- 担当課 防災危機管理課



(体験型防災アトラクション®)



(防災まちづくり講演会)

NHK公開番組 (申請中)

- 時 期 未定
- 会 場 勤労文化会館
- 内 容 未定
- 担当課 未定



(40周年 NHKのど自慢)



(45周年 新・BS日本のうた)

(2) 特別事業【にぎわい事業】

ベティさんの家旭公園 桜まつり

- 時 期 令和2年3月21日（土）～4月5日（日）
- 会 場 ベティさんの家旭公園
- 内 容 約700本の夜桜のライトアップを実施します。
- 担当課 緑と花の推進課

花壇コンクール

- 時 期 令和2年3月～4月
- 会 場 市内
- 内 容 市民、団体が育てている春の花壇を募集します。構成や配色など内容が優れている花壇を50周年特別賞などで表彰します。
- 担当課 緑と花の推進課

梅の苗木配布事業（緑化木配布会）

- 時 期 令和2年4月29日（水・祝）
- 会 場 佐布里緑と花のふれあい公園、ベティさんの家旭公園
- 内 容 ウォーキングデーと同日開催で市の天然記念物「佐布里梅」などの苗木を無料配布します。
- 担当課 緑と花の推進課

農業体験事業（ワイワイ米づくりランド）

- 時 期 令和2年5月、9月
- 会 場 知多営農センター ほか
- 内 容 小学生の親子30家族を対象に田植えや稲刈りなどの農業体験を実施します。
- 担当課 農業振興課

夏休み消防体験ツアー

- 時 期 令和2年7月、8月
 - 会 場 消防署八幡出張所
 - 内 容 小学生を対象に地震や煙避難の模擬体験、消防車の試乗などの体験イベントを実施します。
 - 担当課 消防署
-

第7回新舞子ビーチフェスティバル

- 時 期 令和2年8月
 - 会 場 新舞子マリンパーク
 - 内 容 ダンスやライブなどのステージイベントや花火の打ち上げを実施します。
 - 担当課 商工振興課
-

愛知用水体験事業

- 時 期 令和2年8月
 - 会 場 味噌川ダム（長野県木祖村）
 - 内 容 小学4年生の親子15家族を対象にダム内部の見学や川魚のつかみ取りなどの体験イベントを実施します。
 - 担当課 農業振興課
-

健康と人の絆づくり隊 5周年記念祭

- 時 期 令和2年8月又は9月
- 会 場 勤労文化会館
- 内 容 健康づくりに関する講演会、ラジオ体操の活動が顕著な団体・市民の表彰などを実施する予定です。
- 担当課 健康推進課

ふれあいプラザ祭

- 時 期 令和2年9月13日（日）
 - 会 場 ふれあいプラザ
 - 内 容 中部公民館、児童センター、男女共同参画センターが合同で、コンサートや体験イベントなどを実施します。
 - 担当課 生涯学習課、子ども若者支援課、若者女性支援室
-

第48回知多市産業まつり

- 時 期 令和2年10月
 - 会 場 市役所周辺、勤労文化会館、メディアス体育館ちた
 - 内 容 市の産業を紹介する商工業展やふるさと観光大使によるステージイベントなどを実施します。
 - 担当課 商工振興課
-

第22回福祉フェスティバル

- 時 期 令和2年10月
 - 会 場 メディアス体育館ちた
 - 内 容 市内で活躍する福祉団体の活動を紹介するイベントを産業まつりと同時開催します。
 - 担当課 福祉課、長寿課、子ども若者支援課、幼児保育課
-

第44・45回ミニコンサート

- 時 期 令和2年10月、12月
- 会 場 勤労文化会館
- 内 容 知多市出身又は縁のある人のコンサートを開催します。
- 担当課 生涯学習課

スターダスト・ファンタジー・ちた

- 時 期 令和2年11月20日（金）～3年1月8日（金）
 - 会 場 朝倉駅周辺
 - 内 容 白いイルミネーション電球を、満天の夜空に見立て、朝倉駅のロータリーに輝かせるイルミネーション事業を実施します。
 - 担当課 緑と花の推進課
-

プラチナ婚・ダイヤモンド婚・金婚を祝う会

- 時 期 令和2年11月
 - 会 場 勤労文化会館
 - 内 容 結婚70年（プラチナ婚）、60年（ダイヤモンド婚）、50年（金婚）を迎える夫婦をお祝いするイベントを開催します。
 - 担当課 長寿課
-

小中学校芸術祭

- 時 期 令和2年11月
 - 会 場 勤労文化会館
 - 内 容 小中学校音楽会、小中学校書写作品コンクール、小中学校造形教育展を同時開催します。
 - 担当課 学校教育課
-

第47回市民美術展

- 時 期 令和2年11月
- 会 場 勤労文化会館
- 内 容 市民による日本画、洋画、書、彫刻・工芸、写真の各部門の作品を展示します。
- 担当課 生涯学習課

子どもたちに贈るデジタルショー in ちた

- 時 期 令和2年12月又は3年1月
 - 会 場 ふれあいプラザ
 - 内 容 小学生以下の子ども向けデジタルアニメーションを使用した
全員参加型のショーを開催します。
 - 担当課 子ども若者支援課
-

第30回佐布里池梅まつり

- 時 期 令和3年2月～3月
 - 会 場 佐布里池梅林・佐布里緑と花のふれあい公園
 - 内 容 県内一を誇る梅林で、屋台のグルメやステージイベントなど
梅の花を見ながら楽しむことができるイベントを開催します。
 - 担当課 商工振興課
-

地域共生社会づくりフォーラム

- 時 期 令和3年3月
 - 会 場 メディアス体育館ちた
 - 内 容 地域共生社会に向け、誰もが暮らしやすいまちづくりを考え
る講演会を開催します。
 - 担当課 長寿課、福祉課
-

スポーツ大会

- 時 期 令和2年度（通年）
- 会 場 市内
- 内 容 市民大会、ジュニア大会などのスポーツ大会を実施します。
- 担当課 生涯スポーツ課

(3) お祝い事業

お祝い事業募集

- 時 期 令和2年度（通年）
 - 内 容 市民、コミュニティ、NPO、各種団体などが、それぞれ自主的に行う事業に「市制施行50周年記念」の冠を掲げ、50周年を一緒に祝う事業を募集します。お祝い事業は、市ホームページに掲載し、PRを支援します。
 - 担当課 企画情報課
-

お祝い事業補助金制度創設

- 時 期 令和2年度
- 内 容 市民、コミュニティ、NPO、各種団体などのお祝い事業を支援する公募型の補助金制度を創設します。
- 担当課 市民協働課

(4) 広報事業

50周年PR大使による広報活動

- 時期 令和元年8月31日（土）～3年3月31日（水）
- 内容 知多市ふるさと観光大使に50周年PR大使を委嘱し、日頃の活動やSNSを通じて50周年を幅広くPRします。
- 担当課 企画情報課

広報ちた50周年記念記事連載

- 時期 令和元年9月～3年3月
- 内容 本市の歴史や文化をはじめ、50周年記念事業などを紹介する特集記事を広報ちたに連載します。
- 担当課 秘書広報課

啓発グッズ作成

- 時期 令和元年度～2年度
- 内容 50年のあゆみを紹介するパネル、啓発用の幟旗や懸垂幕、撮影用バックパネルなどを作成します。
- 担当課 企画情報課、秘書広報課

記念映像制作

- 時期 令和2年8月完成予定
- 内容 市政紹介映像・シティプロモーション映像の制作と合わせて、50周年を記念したテーマ曲を制作します。テーマ曲は、記念映像での活用のほか、記念事業などでも活用します。
- 担当課 秘書広報課

市勢要覧作成

- 時 期 令和2年7月完成予定
 - 内 容 本市の歴史や文化、市民活動など、まちの魅力や特徴などを分かりやすく紹介する市勢要覧を作成します。
 - 担当課 秘書広報課
-

梅子ポロシャツ作成

- 時 期 令和2年度
- 内 容 記念ロゴマークを印刷した梅子ポロシャツを作成します。
- 担当課 商工振興課

参考資料

スケジュール

令和2年度

(太字はシンボル事業)

開催時期	事業名	会場
(3月～)4月	ベティさんの家旭公園 桜まつり	ベティさんの家旭公園
	花壇コンクール	市内
4月	梅の苗木配布事業(緑化木配布会)	佐布里緑と花のふれあい公園 ベティさんの家旭公園
5月	農業体験事業(ワイワイ米づくりランド)	知多営農センター ほか
7月～9月	歴史民俗博物館 企画展 「知多市50年のあゆみ」	歴史民俗博物館
7月、8月	夏休み消防体験ツアー	消防署八幡出張所
7月	市勢要覧作成	—
8月	東京2020パラリンピック 聖火フェスティバル採火式	大興寺境内
	タイムトンネル壁画制作プロジェクト	つつじが丘ふれあい通り
	第7回新舞子ビーチフェスティバル	新舞子マリンパーク
	愛知用水体験事業	味噌川ダム(長野県木祖村)
	記念映像制作	—
8月又は9月	健康と人の絆づくり隊 5周年記念祭	勤労文化会館
9月	知多市制施行50周年記念式典〔9月6日〕	勤労文化会館
	伝統芸能フェスティバル	勤労文化会館
	ふれあいプラザ祭	ふれあいプラザ
	農業体験事業(ワイワイ米づくりランド)	知多営農センター ほか
9月又は10月	ワールドフェスタ in ちた	勤労文化会館
10月～12月	歴史民俗博物館 特別企画展 「大澤鉦一郎と愛美社の仲間」	歴史民俗博物館

開催時期	事業名	会場
10月	第48回知多市産業まつり	市役所周辺 勤労文化会館 メディアス体育館ちた
	第22回福祉フェスティバル	メディアス体育館ちた
	第44回ミニコンサート	勤労文化会館
11月～1月	スターダスト・ファンタジー・ちた	朝倉駅周辺
11月	(仮称) 市民マラソン大会	佐布里緑と花のふれあい公園 佐布里池周辺
	プラチナ婚・ダイヤモンド婚・金婚を祝う会	勤労文化会館
	小中学校芸術祭	勤労文化会館
	第47回市民美術展	勤労文化会館
12月	第45回ミニコンサート	勤労文化会館
12月又は1月	子どもたちに贈るデジタルショー in ちた	ふれあいプラザ
1月又は2月	ちた防災フェア	勤労文化会館
2月～3月	第30回佐布里池梅まつり	佐布里池梅林 佐布里緑と花のふれあい公園
3月	地域共生社会づくりフォーラム	メディアス体育館ちた
通年	スポーツ大会	市内
	お祝い事業募集	—
	お祝い事業補助金による事業	—
	50周年PR大使による広報活動	—
	啓発グッズ、梅子ポロシャツによる広報活動	—
未定	NHK公開番組(申請中)	勤労文化会館

※この実施計画に掲載した事業のほか、内容などが調整できた事業についても、実施してまいります。

知多市制施行50周年記念事業実施計画

令和元年11月策定

知多市企画部企画情報課

〒478-8601 知多市緑町1番地

電話 0562-36-2639（直通） F A X 0562-32-1010

U R L <http://www.city.chita.lg.jp>

E-mail kikaku@city.chita.lg.jp