



知多ペコロスフェア

7月6日から開催!!

市特産の知多ペコロスを使ったメニューを味わってみませんか?
(詳しくは5ページをご覧ください)

ちょうどいいまちニュース

受動喫煙の危険性を呼び掛け

5月31日



名鉄朝倉駅前で禁煙・受動喫煙防止のキャンペーンを実施。啓発ティッシュなどを配布

介護予防などの充実強化を図ります

5月28日



国立長寿医療研究センターと高齢者の健康増進事業に関する協定を締結

花で心を和ませて

5月31日



緑化ボランティア「花景観」が市役所周辺から名鉄朝倉駅前までの花壇に苗植えを実施。見ごろは7月中旬から下旬

新社会人としての第一歩を祝して

5月28日



市新社会人歓迎会を開催。この春市内の事業所に就職した新社会人119人が参加

いっぱい梅が採れたよ!

6月1日



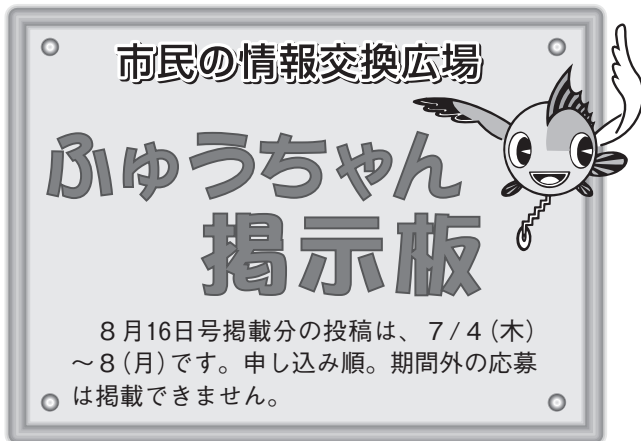
佐布里小学校の児童とその保護者が佐布里池梅林で梅を収穫。例年並みの収穫量と出来

販売員が見守ります

5月29日



愛知中央ヤクルト販売(株)と地域見守り活動に関する協定を締結



oyako@gmail.com)

グリーンベルト体験会

日時7/21(日)9:30~11:30 場所出光愛知製油所
内容グリーンベルトで昆虫採取をします 定員家族
30組。申し込み順 申込み7/17(水)までに、住所、
氏名、電話番号、参加人数を南浜町11番地 出光興
産(株)愛知製油所 グリーンベルト体験会係に郵送、
またはFAX (0562-55-1135) 問合せ同製油所
総務課・橋本 (☎0562-55-1111)

喫茶で国際交流 「ナイジェリアについて」

日時7/21(日)13:30~16:00。受付は13:00から 場
所市民活動センター 講師オルンデグン・アメンデ
さん 参加費500円 申込み不要 問合せ市国際交
流協会・安永

子ども読書全国大会読み聞かせ講座 いでひかるの世界

日時7/24(水)13:30~15:30 場所大智院(南粕谷
本町) 内容本の選び方、読み聞かせの楽しみ方
講師井出ひかるさん(JPIC読書アドバイザー・保
育士) 申込み・問合せ大智院寺子屋(☎0569-
42-0909) その他同日9:00~10:30に寺子屋(7
/22~27開催)参加児童への読み聞かせあり

WING BEAT第17回発表会

日時7/28(日)13:30から 場所勤労文化会館 内容
キッズダンス、ジュニアダンス、ジャズダンス 入
場料無料 問合せ事務局(☎0562-55-4146)

東部フェスタ フリーマーケット出店者募集

日時8/25(日)16:00~19:30 場所東部中学校運動
場 出店資格どなたでも。申し込み多数の場合は市
内を優先 区画1区画3m×3m。1組2区画まで
拡大可。雨天時は軒下で対応 参加費無料 申込
み・問合せ7/14(日)までに大河内
その他飲食物の販売は不可。応募後、出品
内容を確認し、決定

コーディネーショントレーニングで 運動能力を向上させよう！体験会

日時7/6(土)、8/10(土)の①17:15から②18:15か
ら 場所東部まちづくりセンター 対象①年中~
小学2年生②小学3~6年生 参加費無料 申込
み・問合せ前日までにこども体操サークルHOP!
POP!・前田

新舞子海岸クリーン作戦

日時7/13(土)7:00~8:00 集合場所新舞子ファ
インブリッジ東 問合せ環境を良くする市民の会・
安永 その他市指定ごみ袋、
軍手、火ばさみ、帽子、水筒を持参

全国ゆかた着方教室

日時7/14(日)13:30~15:30 場所勤労文化会館
対象女性 定員35人。申し込み順 参加費無料 主
催全国和装学院連絡会 申込み・問合せ装賀きもの
学院知多南地区・濱野

知多市やまももおやこ劇場 小学生例会 ラストラダカンパニー 「サーカスの灯」

日時7/19(金)15:30~18:30 場所勤労文化会館
内容真っ白な和紙のサーカステントに言葉を使わな
い二人の道化師が贈る想像力をかき立てる舞台 会
費月額1300円。別途入会金1300円が必要 問合せ
同劇場(☎0562-77-3100、✉yamamomo.)

投稿お待ちしております

市内で市民が開催するものに限り、営利目的、政治・宗教活動、公序良俗に反するものは除く。
応募多数の場合は申し込み順で掲載し、掲載の可否は通知しません。同一記事の再掲は不可。原

稿を省略する場合あり。

〒478-8601知多市役所 秘書広報課(広報) FAX 0562-33-8297 Eメール kouhou@city.chita.lg.jp



あいあいバス 無料あいパスを拡充 10月1日から

問合せ 市民協働課

65歳以上の運転免許自主返納者に対して発行している、1年間無料であいあいバスを利用できる「無料あいパス」の有効期限が無くなります。

75歳以上も対象に

対象も拡大し、75歳以上の全ての市民の方も申請すれば利用できます。

すでに「無料あいパス」をお持ちの方は、10月以降そのままご利用できます。

対象	受付開始	申請に必要なもの	受付場所
65歳以上の運転免許を自主返納した方	随時	①運転経歴証明書 ②申請による運転免許取り消し通知書、および取り消しとなった運転免許証 ※①か②のいずれか	同課で受付（月～金曜日の午前8時30分～午後5時15分。祝日、年末年始を除く） ※9月9日(月)だけ市役所多目的会議室（1階）で受け付け
75歳以上の方	9月9日(月)から	身分証明書（運転免許証、運転経歴証明書、個人番号カード、写真入り住民基本台帳カード、パスポート、福祉タクシー利用証明書、後期高齢者医療被保険者証のいずれか）	

※無料あいパスは即日交付できません。後日郵送となります。

この機会に「無料あいパス」を取得して、あいあいバスに乗って元気に出掛けてみませんか。

「無料あいパス」の取得には、利用者本人の申請が必要です（代理申請不可）。詳しくは、左表のとおり。

くらしの掲示板

30年度消費生活相談速報 「インターネットの利用にご用心!」

Gさん…おじいさん(入間仙蔵)
Bさん…おばあさん(入間すわ)

Gさん ばあさん、30年度の消費生活相談の速報を聞いてきたぞ。
Bさん 早く教えて！
Gさん 相談件数は275件、前年とほぼ同じじゃ。
Bさん 減りませぬねえ。
Gさん 個々の内訳は別表のとおりじゃ。
Bさん 具体的には、どのような相談が多いの？
Gさん 身に覚えのない料金を請求する架空請求はがきの相談が、相変わらず多かったぞ。
Bさん 嫌ですわね。人をだましてお金を取るなんて。でも、裁判になるよ

30年度の相談内容内訳		販売形態	件数
性別	人数	店舗購入	40
男性	97	訪問販売	24
女性	178	通信販売	85
年代	人数	マルチ取引	5
10～20歳代	23	電話勧誘販売	16
30～40歳代	64	ネガティブ・オプション	1
50～60歳代	103	訪問購入	1
70歳以上	69	その他無店舗	2
不明	16	不明・無関係	101

うなことが書いてあるから心配になるわね。
Gさん 架空請求は、無視が一番じゃが、心配であれば消費生活センターに相談するよ！
Bさん そうですわね。それ以外はどうですか？
Gさん うむ。「在宅で簡単な仕事をするだけで高収入になる」とインターネットなどで紹介して、高額な料金を払わせる副業の相談も多いぞ。
Bさん 本当にもうかるの？
Gさん いや、結局収入はほとんどなく、先行投資



知多ペコロスフェアを開催

問合せ 市商工会

(☎) 0562-55-0700

市特産品の知多ペコロス
を多くの人に知ってもらう
ため、期間限定でペコロス
を味わうことができる「知
多ペコロスフェア」を開催
します。

市内の飲食店13店舗（左
表参照）で、店舗自慢のい

ろいろなメニューを楽しめ
ます。

この機会に市特産の甘い
ペコロスをお味わってみませ
んか。

日時 7月6日(土)から。

知多ペコロスがなくなり
次第終了

	開催店舗名 (所在地)	メニュー
①	和中旬菜 威風堂々 (にしの台1-1112-1)	ペコロス煮浸し肉味噌かけ
②	和創作いろは (にしの台4-13-6)	ペコロスと夏野菜の酢の物
③	ジョゼ グリル ダイニング カフェ JOZE grill dining +cafe (にしの台4-6-12 C号)	ジョゼの気まぐれカレー ～ペコロスのピクルス添え～
④	じろきん (朝倉町299)	ペコロス唐揚
⑤	グリーンライフ GREEN LIFE (新知東町3-43-2)	夏のペコロスサラダ
⑥	中華利興 (大興寺字落田8-1)	知多ペコハイカラセット
⑦	もくもくや (にしの台4-17-9)	ペコロス鉄板焼き
⑧	カジュアル カフェ プリュス Casual Cafe Plus (新知字樋之口5-1)	ペコロスダッチピザ
⑨	肉バル酒場PRANK or TREAT (新知東町2-2-33)	ペコロスと季節野菜の クリームグラタン
⑩	カフェ POLO21 CAFE POLO21 (寺本新町1-114)	ペコロス入り チーズからあげ丼
⑪	滋味活彩 花ひで (新知東町1-1-15)	ペコロスとマグロの酢の物
⑫	食事処 おお田 (新知西町5-1)	ペコロスの天ぷら
⑬	梅心 (にしの台2-2706)	お昼のお弁当 (ペコロスの天ぷら付き)



表紙の料理の写真は、開
催店舗で提供するペコロス
メニューです。左図の表紙
の写真番号と左表を合わせ
てご覧ください。

だけじゃ。簡単にもつか
るなどと言う話はないぞ。
Bさん 他にはどうです
か？おじいさん。

Gさん インターネットや
電話料金が安くなるとし
て、光回線を契約させら
れた相談もあったぞ。現
在契約中の会社からのプ
ラン変更の勧誘だと思っ
て了解したら、いつの間
にか別の会社に代わって
いたり、料金が安くなる
ないという相談もあつた
んじゃ。

Bさん 勧誘された時に、
しつかり会社名を確認し
なくちゃね。それと説明
を鵜呑みにしないことも
大切ですね。
Gさん そして、よく考え
てから決めることじゃ。
もし、契約してしまつて
も「初期契約解除制度」
が使える場合があるから
すぐ相談じゃな。

Bさん 本当にいろいろな
相談がありますねえ。
Gさん それから、パソコ
ンの使用中、急に画面が
乱れて警告表示が出たた
め、表示された電話番号

に慌てて電話をかけたら、
ウイルスに感染している
と説明され、ウイルスの
駆除や対策ソフトの購入
を勧められるんじゃ。



Bさん 急にそんな状態に
なつたら驚きますね。

Gさん 実は、画面の乱れ
は広告の一種で、感染な
どしていないんじゃよ。

Bさん まあ、いやだ。そ
んな広告にだまされては
いけませんね。何かあつ
たらすぐ相談しますわ。
でも私は、頼りになるお
じいさんにおんぶにだつ
こだから安心です。

Gさん ばあさん、その体
重では、おんぶもだっこ
もでぎんぞよ。

●困ったときはすぐ相談
●市消費生活相談
●市内司法書士による多重
債務・相続登記・贈与登
記相談

31ページの「今月の相談
コーナー」をご覧ください。



新舞子海上カーニバル

問合せ 市観光協会 (岡田まちづくりセンター内) ☎0562-51-5637

期間 9月1日(日)まで

会場 新舞子マリナーパーク、新舞子海岸

交通 名鉄常滑線新舞子駅から約徒歩10分

新舞子海岸イベント

新舞子海岸でマリンスポーツを楽しもう

①新舞子ウインドサーフィ
ン&SUP(スタンドア
ップパドルボード)親子
無料体験教室

日時 8月4日(日)午前8
時~10時、10時~12時

受付場所 新舞子海岸の黄
色のテントに開始20分前
までに集合

対象 小学1年生以上
定員 各15組。申し込み順
②第9回新舞子SUPマ
ラソン2019

日時 8月25日(日)午前7
時30分から受け付け

場所 新舞子海岸
対象 健康で海が好きな方

③新舞子海岸プロジェクト
(ゲームアトラクション)

日時 8月31日(土)午後3
時~8時

場所 新舞子児童遊園地

対象 小学生以下

主催 ①②新舞子マリナー
フェスティバル実行委員会

③新舞子海岸プロジェクト
実行委員会

申込み ①は7月14日(日)、
②は8月11日(祝・日)

③は8月11日(祝・日)ま
でに同委員会・中野
(☎0569-43-75
55)

伊勢湾カップ2019

日程 8月3日(土)・4日
(日)

場所 新舞子沖

内容 ボードセイリングの
全国大会

※詳しくは、大会ホームペ
ージ (<https://isewan-herokuapp.com/>)を

ご覧ください。

市制施行50周年記念 プレ事業 第6回新舞子 ビーチフェスティバル

夏の終わりを飾るみんな
の心に残るイベントです。

ステージイベントや飲食、
ゲームコーナーなど楽しい
催しが盛りだくさん！フィ
ナーレの花火大会は、新舞
子の海上から打ち上げます。

日時 8月31日(土)午後3
時から。花火大会は午後
7時から。

※荒天時は、9月1日(日)
に順延



同時開催

●新舞子ビーチフェスティ
バルフォトコンテスト

被写体 新舞子海岸・花火・
中日フォトメイツ(募集
要項参照)

提出 四つ切り、またはA
4カラープリントで、9
月13日(金)までに新舞子
ビーチフェスティバル実
行委員会事務局(商工振
興課内)、または市観光
協会
賞 市長賞、市観光協会
賞など

●中日フォトメイツ撮影会
時間 午前9時30分~11時
30分
集合場所 新舞子ファイ
ンブリッジ東交差点テント
前

新舞子ビーチフェスティバル 恋活イベント参加者募集

市制施行50周年記念プレ事業の第6回新舞子ビーチフェスティバルに合わせて、恋活イベント「狐のお面DEコンコン恋活」を行います。

参加者には、狐のお面をつけていただき、市の観光資源である岡田の古い街並みを舞台に懇親を深め、最後は観覧席で花火大会を満喫していただきます。

日時 8月31日(土)午後3時~8時

集合場所 新舞子マリナーパーク

参加資格 18歳~50歳未満の独身の方。男性は市内在住、または在勤の方

定員 男女各20人。申し込み多数の場合は抽選

参加費 男性4000円、女性2000円

募集期間 7月31日(水)まで

申込み・問合せ 新舞子ビーチフェスティバル実行委員会事務局
(商工振興課内・☎36-2664・FAX32-1010)

その他 参加申込用紙は、市ホームページからも印刷できます。



避難情報に「警戒レベル」が加わりました

問合せ 防災危機管理課

水害や土砂災害が発生、またはその恐れがあるときには、「避難準備・高齢者等避難開始」「避難勧告」「避難指示（緊急）」が発令されます。皆さんは、それぞれの意味や緊急性をご存じですか。

「平成30年7月豪雨」では、多くの自治体が避難情報を発令したものの、住民の避難行動につながらないケースがありました。

レベルごとの行動を明確に
国は住民が情報の意味を容易に理解できるよう、防災情報を5段階の警戒レベルを使い、とるべき行動を明確にしました。

市では下図のように、これまで「避難準備・高齢者等避難開始」「避難勧告」「避難指示（緊急）」に「災害発生情報」と「警戒レベル」を追加した避難情報

警戒レベル	避難行動など	避難情報など
警戒レベル5	すでに災害が発生している状況です。命を守るための最善の行動をとりましょう。	災害発生情報*1 (市が発令)
警戒レベル4 (全員避難)	速やかに避難先へ避難しましょう。公的な避難場所までの移動が危険と思われる場合は、近くの安全な場所や、自宅内のより安全な場所に避難しましょう。	避難勧告 避難指示（緊急）*2 (市が発令)
警戒レベル3 (高齢者などは避難)	避難に時間を要する人（高齢の方、障がいのある方、乳幼児など）とその支援者は避難をしましょう。その他の人は避難の準備を整えましょう。	避難準備・ 高齢者等避難開始 (市が発令)
警戒レベル2	避難に備え、ハザードマップなどにより、自らの避難行動を確認しましょう。	洪水注意報 大雨注意報など (気象庁が発表)
警戒レベル1	災害の心構えを高めましょう。	早期注意情報 (気象庁が発表)

発災
高

発災の可能性

低

※1 災害が実際に発生していることを把握した場合に、可能な範囲で発令します。
※2 緊急的、または重ねて避難を促す情報で、必ず発令されるものではありません。

● 報の発令を始めました。
● 「警戒レベル5」：災害が発生したときに発令します。
● 「警戒レベル3」「警戒レベル4」：地域の皆さんで声を掛け合って、安全・確実に避難してください。
● 「自分の命は、自分で守る」という意識を持ち、「避難勧告」が発令されたら、「避難指示（緊急）」を待たずに速やかに避難してください。

また、避難場所への移動がかえって危険な場合は、近くの安全な場所への避難や、建物内のより安全な部屋などへ移動してください。

詳しくは市ホームページをご覧ください。



指定管理者を募集します

問合せ 緑と花の推進課・生涯学習課



2年4月から次の2つの施設の管理運営を行う指定管理者を募集します。

◎ 佐布里緑と花のふれあい公園

募集要項配布 7月22日（月）～8月16日（金）に緑と花の推進課で。募集要項は市ホームページからダウンロードできます。

◎ 中央図書館
募集要項配布 7月17日（水）～8月13日（火）に生涯学習課で。

※いずれも配布時間は、土日・祝日を除く午前8時30分～午後5時15分。



▲中央図書館



▼佐布里緑と花のふれあい公園



朝倉駅周辺整備事業 新庁舎・新子育て支援施設・新図書館 基本計画を策定しました

新庁舎

新しい庁舎の、具体的な内部の機能構成や規模、事業計画を示した「知多市新庁舎整備基本計画」を策定しました。

これまでの庁舎機能の現状と課題を整理し、目標とする庁舎像や機能の整備方針の検討結果を示した「市役所庁舎のあり方に関する基本的な考え方」（30年6月策定）を踏まえて作成しました。

計画の内容

機能構成

- ・ 全体の面積配分に基づき、各階の機能構成と平面プランへの展開を行います。
- ・ 低層階は、市民の皆さんが利用しやすいよう、市民窓口や税務、福祉などの市民サービスに関わる部署を配置します。
- ・ 中層階は、総務や市長、職員に関わる部署を配置するとともに都市計画、土木、上下水などのイン

◀市役所建屋内のイメージ



フラに関わる部署と、環境や農工商、教育の部署を来庁者に分かりやすいよう配置します。

- ・ 上層階には、議会関係の部署や電気、空調などの機械室を配置します。
- ・ 市民交流機能は低層階に配置し、防災機能は低・中層階に配置します。

規模

知多市公共施設等総合管理計画では、将来の負担を

減らし、必要な公共サービスを提供するために、公共建築物の床面積の縮減目標を20%以上と設定しており、現庁舎の延床面積を20%削減した8630㎡を目標値とします。

その他、防災機能や市民交流機能などの面積を670㎡と想定し、合わせて9300㎡を新庁舎の適正規模とします。

建物の構造

- ・ 大規模な地震災害時にも十分に庁舎機能を維持することができるよう、耐震性能を確保した構造とします。
- ・ 省エネルギー対策や地球環境へ配慮した先導的なモデルとなるよう、エネルギー効率のよい構造とします。

駐車場

新庁舎の駐車場は、庁舎利用アンケートの結果などを踏まえ、敷地内に障がい者用も含めた平面駐車場を確保します。

また、別棟で立体駐車場

を整備し、現況の駐車台数（154台、うち障がい者用3台）を確保することを基本とします。

◎基本計画の閲覧

知多市新庁舎整備基本計画は、総務課、または市ホームページで閲覧できます。

新子育て支援施設

知多市子ども・子育て支援事業計画の基本理念である「地域ぐるみで子ども・子育てを支え、子どもがいきいきと育つまち」を実現するため、「知多市新子育て支援施設基本計画」を策定しました。

計画の内容

屋内型の遊び場と一時預かり

子育て世帯を対象にしたアンケートや近隣・先進地などの状況を踏まえ、天候に関係なく親子で遊ぶことができる施設（屋内型および広場）と、気軽に子どもを預けることができる託児

施設（一時預かり施設）の整備計画をとりまとめました。

◎基本計画の閲覧

新子育て支援施設基本計画は、子ども若者支援課・幼児保育課、または市ホームページで閲覧できます。



▲屋内型あそび広場の遊具のイメージ

新図書館

読書をはじめとした生涯学習の推進による、幅広い世代の健康で豊かな生活を実現していくため「知多市新図書館基本計画」を策定しました。

計画の内容

計画の基本理念である「知をもとめ 多世代つどい いこいの場」となる新図書館を目指すものです。中央図書館は、開館以来

40年近く経過し、施設や図書館システムの老朽化、市民ニーズの多様化などのさまざまな課題に対応する必要があります。

計画では、市民の意向調査や図書館機能調査検討委員会を行い、中央図書館の課題や市民ニーズを踏まえ、新図書館の基本方針やサービスマとめました。

◎基本計画の閲覧

新図書館基本計画は、生涯学習課、または市ホームページで閲覧できます。



▶図書館屋内のイメージ

企画展

「あの日の思い出」 知多半島の観光展

133-1571

知多半島の鳥瞰図をはじめ、昔懐かしい知多半島のセピア色の観光はがき、色鮮やかな観光パンフレットなどを展示し、知多半島の観光の歴史を振り返ります。

主な展示内容

- ・江戸時代の観光
- ・「尾張名所図会」などから知多の土産、知多の名所
- ・明治・大正・昭和の観光
- ・観光案内パンフレット、観光写真はがき
- ・現代の観光

知多市や知多半島の観光パンフレット

日程 7月20日(土)～9月1日(日)

開館時間 午前9時～午後5時。入館は午後4時30分まで

場所 歴史民俗博物館

観覧料 無料

休館日 月曜日。月曜日が

祝日の場合は翌平日

問合せ 同館 ☎0562



▶知多半島の観光案内など



▶知多町観光案内図（昭和31年）

●同時開催

「あなたの思い出写真展」

あなたの撮影した観光写真を博物館に展示してみませんか。知多半島内で撮影した夏の思い出写真を博物館にお持ちください。

抽選で10名の方に記念品を差し上げます。



規格 一般的な写真サイズ（L判）

応募 8月24日(土)まで会期中に直接持参、随時受け付けして展示します。どなたでも、何点でも可

申込み・問い合わせ 歴史民俗博物館 ☎0562-33-1571



参議院議員通常選挙 標語「伝えよう あなたの意志を 投票で」

問合せ 選挙管理委員会（総務課内）

この選挙は、私たちが国政に参加する大切な選挙です。棄権することなく投票しましょう。

参議院議員通常選挙

投票日 7月21日(日)
投票時間 午前7時～午後8時

投票できる方

投票できる方は、平成13年7月22日までに生まれ、平成31年4月3日以前から引き続き市内に住んでいる（日本国籍を有し、住民基本台帳に登録されている）方です。

投票

市内24カ所（左図参照）の投票所で一斉に行います。投票日前に投票所入場券を郵送します。投票所では、入場券のない方でも、本人であることが確認できれば投票できますが、投票所が



混雑していると確認に時間がかかる場合があります。投票には、入場券をお持ちください。

また、入場券の裏面に宣誓書が印字されていますので、期日前投票の宣誓書としても利用できます。※在外選挙人名簿に登録されている方で、国内で投票される場合は、②八幡西部第1投票所（八幡まちづくりセンター）で投票してください。

投票の方法

選挙区選挙は、「候補者名」を、非拘束名簿式（特定枠含む）で行われる比例代表選挙は、「政党名」、または「名簿登載者名」をそれぞれの投票用紙に記載してください。

期日前投票

仕事や旅行など、やむを得ない事情で投票日に投票所へ行けない方は、期日前投票をすることができます。入場券が届いている方は、入場券をお持ちください。期日前投票の会場は、市役所とイトーヨーカードー知多店の2カ所です。会場によって、投票できる日時が異なるため、確認して投票にお越しくください。

市役所

場所 多目的会議室
日時 7月5日(金)～20日(土)の午前8時30分～午

後8時

イトーヨーカードー知多店

場所 知多市情報ステーション

日時 7月5日(金)～7日(日)、12日(金)～15日(祝・月)、19日(金)・20日(土)の午前9時～午後8時

不在者投票

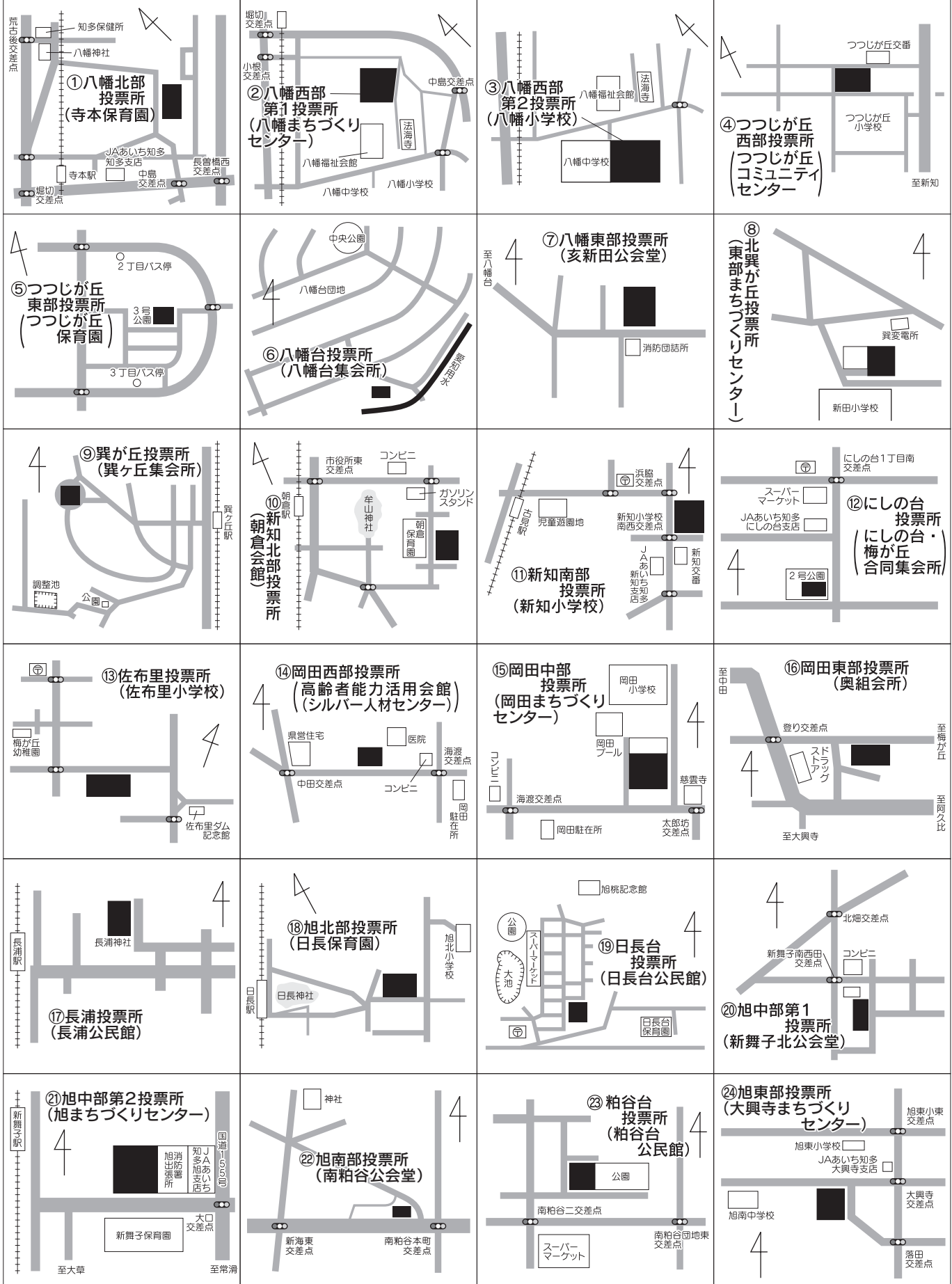
不在者投票ができる病院や、老人ホームなどの指定施設に入院、入所の方はそれぞれの施設で投票することができます。詳しくは、各施設長にお尋ねください。身体障害者手帳、戦傷病者手帳、または介護保険被保険者証をお持ちの方は、障がい程度、または要介護度によって郵便などによる不在者投票ができます。なお、あらかじめ郵便等投票証明書の交付を受ける必要があります。

開票

7月21日(日)午後9時30分からメディアアス体育館ちたで行います。



投票所を確認の上、お出掛けください。





国民健康保険

問合せ 税額計算は税務課

届け出は保険医療課

税になります。

異動があった場合は、14日以内に届け出てください。

通知は世帯主へ

7月中旬に送付します

国民健康保険（国保）に加入している皆さんの医療費・出産育児一時金・葬祭費などは国民健康保険税（国保税）で賄われています。勤務先の健康保険などに加入している方（その被扶養者を含む）、後期高齢者医療に該当する方や、生活保護を受けている方以外は、全て国保に加入しなければなりません。

年度の途中で加入・脱退したとき

国保税は、被保険者になった月から課税されます。届け出が遅れると、その月までさかのぼって納めることとなります。

例えば、3月中旬に会社を退職し、11月に国保加入の届け出をしたときは、11月からではなく、3月からの課税になります。また、国保を脱退したときは、脱退した月の前月分までの課

国保税の計算方法

国保税は、世帯ごとに算出した税額を納税通知書によって、世帯主にお知らせします。世帯主は国保に加入してなくても、国保税の納税義務者になります。

国保税（医療分、後期高齢者支援金分、介護分）は、前年中の所得の合計、被保険者の人数、世帯を基に計算され、その合計を合算して課税されます。計算方法は下表のとおりです。



31年度の国保税計算方法

医療分

①所得割額…(前年所得－33万円) ×5.1/100
 ②均等割額…2万1600円/人
 ③平等割額…1万9200円/世帯
 *¹特定世帯…9600円
 *²特定継続世帯…1万4400円
 課税限度額…58万円
 ①+②+③=A
 (100円未満は切り捨て)

後期高齢者支援金分

①所得割額…(前年所得－33万円) ×2.1/100
 ②均等割額…7200円/人
 ③平等割額…6000円/世帯
 *¹特定世帯…3000円
 *²特定継続世帯…4500円
 課税限度額…19万円
 ①+②+③=B
 (100円未満は切り捨て)

介護分

①所得割額…(前年所得－33万円) ×1.7/100
 ②均等割額…9600円/人
 ③平等割額…7200円/世帯
 ※介護第2号被保険者（40歳以上65歳未満の方）に賦課されます。
 課税限度額…16万円
 ①+②+③=C
 (100円未満は切り捨て)

1年間の保険税額 = A + B + C

※1 特定世帯…国保加入者であった方が後期高齢者医療制度に移行されたことによって残った国保加入者が単身となる国保世帯で、平等割を1/2減額します。

※2 特定継続世帯…※1を5年経過した世帯で、平等割を3年間1/4減額します。

軽減措置

低所得世帯が対象。均等割と平等割がそれぞれ下表の額だけ減額されます。65歳以上の年金所得者は、年金所得から15万円を引いた額を、下表の区分にあてはめて判定します。なお、31年度から5割軽減と2割軽減の軽減基準を変更しました。表中の*¹は特定世帯、*²は特定継続世帯の軽減額です。 単位：円

区分	医療分		後期高齢者支援金分		介護分			
	均等割	平等割	均等割	平等割	均等割	平等割		
7割軽減	1万5120	1万3440	* ¹ 6720 * ² 1万80	5040	4200	* ¹ 2100 * ² 3150	6720	5040
5割軽減	1万800	9600	* ¹ 4800 * ² 7200	3600	3000	* ¹ 1500 * ² 2250	4800	3600
2割軽減	4320	3840	* ¹ 1920 * ² 2880	1440	1200	* ¹ 600 * ² 900	1920	1440

7割軽減…所得が33万円以下の世帯

5割軽減…<31年度から>所得が33万円+28万円×被保険者数（擬制世帯主以外の世帯主を含む）以下の世帯
 <30年度まで>所得が33万円+27.5万円×被保険者数（擬制世帯主以外の世帯主を含む）以下の世帯

2割軽減…<31年度から>所得が33万円+51万円×被保険者数（擬制世帯主以外の世帯主を含む）以下の世帯
 <30年度まで>所得が33万円+50万円×被保険者数（擬制世帯主以外の世帯主を含む）以下の世帯

国保税の課税の基礎

国保税は、病气やけがをしたときの医療費や出産育児一時金などに充てる医療分と、後期高齢者医療を支援する費用に充てる後期高齢者支援金分、介護保険の費用に充てる介護分からなり、前年の所得、加入者数、世帯を基にして計算します。詳しくは、12ページの表をご覧ください。

減免される場合

次のような場合、国保税が減免されます。該当する方は、各納期限内に税務課までお問い合わせください。

- ① 所有する住宅、または家財が災害で10分の3以上の損害を受け、かつ前年の総所得金額等が1000万円以下の方



会社の倒産・解雇などで失業した方の軽減

失業したとき、一定の条件に当てはまる方を対象に国保税を軽減します。軽減を受けるには、雇用保険受給資格者証と認め印をお持ちください。

- ② 前年の総所得金額等が200万円以下の世帯で、被保険者が病气などの理由で仕事ができなくなり、本年の総所得金額等が前年に比べて2分の1以下に減少する見込みの方
- ③ 国民健康保険法に規定する給付制限を受けている方
- ④ 旧被扶養者（健康保険・共済組合などの被保険者が、後期高齢者医療に該当することによって、その被扶養者の資格を喪失したため国保に加入した65〜74歳の方）

計算例

○営業所得者の場合

夫（43歳） 営業所得250万円、 妻（38歳）、 子（11歳、8歳） 所得なし

医療分	後期高齢者支援金分	介護分
① (250万円 - 33万円) × 5.1/100 = 11万670円	① (250万円 - 33万円) × 2.1/100 = 4万5570円	① (250万円 - 33万円) × 1.7/100 = 3万6890円
② 2万1600円 × 4人 = 8万6400円	② 7200円 × 4人 = 2万8800円	② 9600円 × 1人 = 9600円
③ 1万9200円	③ 6000円	④ 7200円
① + ② + ③ = 21万6200円… A (100円未満は切り捨て)	① + ② + ③ = 8万300円… B (100円未満は切り捨て)	① + ② + ③ = 5万3600円… C (100円未満は切り捨て)

年税額 A + B + C = 35万100円

○年金所得者（65歳以上）の場合 特別徴収対象者

夫（70歳） 年金所得155万円（年金収入275万円）、 妻（67歳） 所得なし

医療分	後期高齢者支援金分	介護分
① (155万円 - 33万円) × 5.1/100 = 6万2220円	① (155万円 - 33万円) × 2.1/100 = 2万5620円	65歳以上の方は、介護第1号被保険者になるため、国保税で、介護分は課税されません。
② 2万1600円 × 2人 = 4万3200円	② 7200円 × 2人 = 1万4400円	
③ 1万9200円	③ 6000円	
① + ② + ③ = 12万4600円… A (100円未満は切り捨て)	① + ② + ③ = 4万6000円… B (100円未満は切り捨て)	

年税額 A + B = 17万600円



介護保険コーナー

介護保険料を決定

介護保険制度は、本人や家族が抱える介護の不安や負担を社会全体で支え合うための社会保障制度です。

40歳から64歳までの方は、国民健康保険税や職場の医療保険料と合わせて納付しますが、65歳以上の方は、知多北部広域連合に納付することになります。



ここでは65歳以上の方の介護保険料についてお知らせ

せします。

また、7月1日に第1号被保険者（65歳以上の方）の介護保険料を決定し、7月中旬に郵送で通知します。

保険料の額（表1）

前年所得に基づき、所得段階別に保険料を決定します。

介護保険料の賦課

介護保険料の賦課は、毎年4月1日を基準に行います。その後、新たに被保険者資格を取得した方は、資格を取得した月（65歳以上で新たに住民となった方は住民となった日の属する月、4月2日以降に65歳になる方は誕生日の前日の属する月）から保険料の賦課が始まります。また、前年所得が不明な場合は、暫定的に第5所得段階として算定し、その後、所得が確定した時点で保険料を更正します。

介護保険料の納付方法（表2）

年金からの天引き（特別徴収）と普通徴収があり、6回に分けて保険料を納めます。

特別徴収の方は、すでに4・6月の年金から保険料の天引き（仮徴収）をしています。また、8月の年金からも仮徴収として介護保険料が天引きされますが、10・12・2月の年金で、仮徴収済みの保険料と確定した保険料との差額を天引き（本徴収）して調整をします。

なお、特別徴収対象年金は、老齢（退職）年金、障害年金、遺族年金です。普通徴収の方は、郵送した納付書の期限内に納めてください。また、便利で安心な口座振替を利用してください。

表1 保険料の額

所得段階	基準額 ①	保険料率 ②	年間保険料額 (100円未満は切り捨て)
1	6万876円	0.45	2万7300円
2		0.65	3万9500円
3		0.75	4万5600円
4		0.90	5万4700円
5		1.00	6万800円
6		1.20	7万3000円
7		1.30	7万9100円
8		1.50	9万1300円
9		1.70	10万3400円
10		1.80	10万9500円
11		1.90	11万5600円
12		1.95	11万8700円

*消費税率改定に伴い、所得段階の低い方（第1～3段階）の介護保険料は、本人負担が軽減される予定です。

介護保険料の算出例

昭和29年8月21日生まれの方で、31年度市民税本人非課税で課税世帯の場合の介護保険料の算出例（第5所得段階の方）

①年額計算

6万876円（基準額）× 1（保険料率）= 6万876円……6万800円（100円未満切り捨て）

②月割計算（年間の負担該当月数を求め保険料を計算）

6万800円 ÷ 12カ月 × 8カ月分（元年8月～2年3月）= 4万533円

③介護保険料（年額）

4万500円（100円未満は切り捨て）



利用者が負担したサービス費が高額になり上限を超えた場合には、申請によってその超えた分が後から支給されます。

高額介護サービス費の申請(表3)

バーコード付きの納付書は、コンビニエンスストアでのお支払いが可能です。ただし、納付書記載のコンビニエンスストア使用期限を過ぎた納付書とバーコードが印字されていない納付書は、コンビニエンスストアでの取り扱いができませんのでご注意ください。

コンビニエンスストアでの納付



介護保険料と利用者負担の減免(表4)

知多北部広域連合では、利用者負担の減免を行っています。表4の全てに該当する方は、申請すると利用者負担の減免を受けることができますので、申請書を提出してください。

その他、災害などの事情により保険料や利用者負担の減免を受けることができます。

問合せ 知多北部広域連合

事業課(東海市しあわせ村内) ☎052-689-

2261、または市長寿課

表2 介護保険料の納付方法

納付方法	内 容
特別徴収	年金からの天引き 第1期分(4月年金・仮徴収) 第4期分(10月年金・本徴収) 第2期分(6月年金・仮徴収) 第5期分(12月年金・本徴収) 第3期分(8月年金・仮徴収) 第6期分(2月年金・本徴収)
普通徴収	納付書による納付、または口座振替 第1期分(7月31日納期限) 第4期分(10月31日納期限) 第2期分(9月2日納期限) 第5期分(12月25日納期限) 第3期分(9月30日納期限) 第6期分(3月2日納期限)

※4月以降に65歳になった方や転入した方などで6月、8月、10月、12月、2月の各1日時点の状況で年金保険者(日本年金機構など)から連絡のあった方は、約6カ月後の年金から天引きします。

表4 利用者負担の減免

所得段階	減免の対象となる要件	利用者負担額
1	(1)世帯の年間合計収入が98万円(世帯員2人以上の場合は1人当たり32万円加算した額)以下の方。年金なども含む	負担額の3/4を減免
2	(2)市町村民税課税者に扶養されていない方。同一生計者を含む	負担額の1/2を減免
3	(3)世帯の預貯金額の合計が350万円(世帯員2人以上の場合は、1人当たり100万円加算した額)以下の方 (4)介護保険料を滞納していない方	

表3 高額介護サービスの申請

利用者負担段階区分	上限額
●現役並み所得者 ※1	世帯4万4400円
●一般世帯 ※2	世帯4万4400円
●住民税世帯非課税	世帯2万4600円
●課税年金収入額とその他の合計所得金額の合計が80万円以下の人 ※3	個人1万5000円
●生活保護の受給者	個人1万5000円

※1 同一世帯に課税所得145万円以上の65歳以上の方がいて、65歳以上の方の収入が単身の場合383万円以上、2人以上の場合520万円以上ある世帯の方
 ※2 29年8月から3年間に限り、同一世帯の全ての65歳以上の方(サービス利用のない方も含む)の利用者負担割合が1割の世帯には、年間44万6400円(8月~翌7月)を上限とする緩和措置を適用します。
 ※3 「その他の合計所得金額」は「地方税法上の合計所得金額から長期譲渡所得及び短期譲渡所得に係る特別控除額及び課税年金の所得金額を控除した額」です。

保険料の計算方法

$$\begin{aligned} & \text{所得割額} \quad (\text{所得金額} - 33 \text{万円}) \times 8.76\% \quad + \quad \text{均等割額} \quad 4 \text{万} 5379 \text{円} \\ & = \quad \text{保険料 (年額)} \\ & \quad \quad \quad \text{※} 100 \text{円未满是切り捨て} \quad \text{※} \text{限度額} 62 \text{万円} \end{aligned}$$

均等割額の軽減

① 2割軽減と5割軽減の対象を拡大します。

軽減率	変更前 (30年度)	変更後 (31年度)
5割軽減	所得の合計が33万円 + (27.5万円 × 世帯の被保険者数) 以下の方	所得の合計が33万円 + (28万円 × 世帯の被保険者数) 以下の方
2割軽減	所得の合計が33万円 + (50万円 × 世帯の被保険者数) 以下の方	所得の合計が33万円 + (51万円 × 世帯の被保険者数) 以下の方

② 世代間の公平の観点などから見直します。

対象者	軽減割合		
	本則	変更前 (30年度)	変更後 (31年度)
① 所得の合計が33万円以下の世帯で被保険者全員の年金収入が80万円以下 (その他の所得がない) の方	7割	9割	8割
② 所得の合計が33万円以下の世帯で①に該当しない方	7割	8.5割	

※65歳以上の方の公的年金所得は、通常の所得から15万円を控除した額で判定します。
 ※所得の合計は、世帯主とその世帯にいる被保険者の所得金額の合計です。

31年度後期高齢者医療保険料は、左表のとおり軽減割合が変更となります。
 保険料額は、7月にお送りする31年度の後期高齢者医療保険料決定通知書をご覧ください。



後期高齢者医療保険料の軽減割合が変わります

問合せ 保険医療課

保険料の支払い方法

保険料は、原則、年金からの天引きです (特別徴収)。年金からの天引きとならない方は、口座振替や納付書などで個別に納めま (普通徴収)。

職場の健康保険などの被扶養者だった方の軽減

これまで職場の健康保険などの被扶養者で自分の保険料を納めていなかった方も、後期高齢者医療制度では被保険者となり、新たに保険料を負担することになります。そのため、保険料が急に増えることのないよう、加入から2年を経過する月まで均等割額を5割軽減します。ただし、29年4月30日以前に加入した方は軽減の対象になりません。なお、所得割額は当面の間わかりません。

		現状値 (30年度)	目標値 (2年度)
1	採用した職員に占める女性職員の割合		
	事務職	34.6%	45.0%
	消防職	0.0%	30.0%
2	男女の継続勤務年数の差異	5.0年	5.0年
3	管理的地位に占める女性職員の割合	31.0%	25.0%
4	男女別の育児休業取得率	男性	0.0%
		女性	100.0%
5	男性の配偶者出産休暇	取得率	100.0%
		取得期間	2.0日
6	男性の育児参加のための休暇	取得率	68.8%
		取得期間	1.6日
7	時間外勤務時間数が月で30時間を超える職員の割合	男性	11.6%
		女性	4.7%

市特定事業主女性活躍推進行動計画では、女性活躍の実現に向けて、目標値を設定し、年1回実施状況などを公表します。

今回は30年度の状況をお知らせします。なお、同計画の詳細は、市ホームページで見ることができます。



市特定事業主女性活躍推進行動計画の実施状況

問合せ 職員課



後期高齢者医療保険証 各種受給者証などを更新

現在お使いの次の保険証、受給者証は、7月31日(水)が有効期限です。引き続き資格のある方には、今月末までに新しい保険証、受給者証をお送りしますので、8月1日(木)から使用してください。

後期高齢者医療被保険者証

保険証の色が緑色から青色に変わります。簡易書留郵便でお送りしますが、郵便局への転送届では転送されません。

後期高齢者福祉医療費受給者証・母子家庭等医療費受給者証・障害者医療費受給者証

更新のときに提出書類が必要な方には6月中に通知をお送りしています。

提出した書類などにより引き続き資格のある方に受給者証をお送りします。

なお、更新に書類の提出が不要な方には事前の通知はお送りしていません。

国民健康保険高齡受給者証

高齡受給者証の有効期限は2年7月31日ですが、その日までに満75歳になる方は、誕生日の前日が有効期限です。

また、8月1日から新たに国民健康保険の高齡受給者になる方(昭和24年7月2日〜8月1日生まれの方)にも、7月末までに高齡受給者証をお送りします。



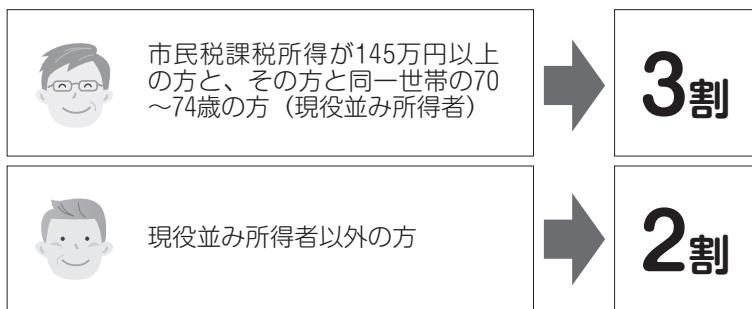
高齡受給者証の一部負担金の割合

一部負担金の割合は、下のとおりです。

問合せ 保険医療課

ただし、3割負担と判定された方でも、その該当者の前年中の収入合計が、2人以上では520万円未満、1人では383万円未満の方であれば、収入額を申請することで、2割負担となります。

高齡受給者証の一部負担金の割合



特別児童扶養手当のご案内

問合せ 子ども若者支援課

内容 障がいのある20歳未満の子どもの育てている方に国から支給されます。
対象 身体・知的発達、または精神に中度・重度の障がいをもつ20歳未満の児童を監護・養育している方。障がいの程度は、1〜3年の期間で再認定を行います。

※次の場合は手当の対象となりません。

・児童が障がいを理由とした年金を受けることができるとき

・児童が児童入所施設などに入所しているとき

支給月額 1級5万2200円、2級3万4770円

支給月 年3回(4・8・11月の原則11日)

所得制限額 下表のとおり

※受給資格者、その配偶者、および扶養義務者(同居の親族等)に所得制限が設けられています(所得

制限額を超えると手当は支給されません)。

※8月9日(金)〜9月11日

(水)に所得状況届を受け付け、支給の有無を判定します。

申請 同課。申請には、戸籍謄本などの書類が必要

です。必要書類は状況によって異なりますので、事前に相談してください。

所得制限額

区分	扶養親族数			
	0人	1人	2人	3人目以降の加算額
受給資格者	459万6000円	497万6000円	535万6000円	38万円
配偶者・扶養義務者	628万7000円	653万6000円	674万9000円	21万3000円

●母子保健・成人保健 ※7/5(金)から予約受け付け。申し込み順

妊産婦歯科相談 ※随時予約受け付け	日時	8/8(木)13:30~13:45受け付け	対象	妊娠7カ月以内、産後1年以内の方	
	内容	歯科健診、相談、歯みがき指導、歯周病講話		定員	10人
育児相談 (保健センター)	日時	8/21(水)9:00~10:30受け付け	対象	乳幼児	
	内容	相談、身体計測		定員	26人
育児相談 (親子ひろば)	日時	(月)~(金)10:00~11:00受け付け。※祝日、会場の休館日は除く		対象	乳幼児
	会場	(月)子育て総合支援センター(火)亥新田公会堂(水)青少年会館 (木)ふれあいプラザ(金)ベティさんの家旭公園体育館			
	内容	相談、身体計測	定員	3人	
産前・産後 サポート相談	日時	(月)~(金)13:30~14:30受け付け。※祝日、会場の休館日は除く		対象	妊産婦
	会場	(月)子育て総合支援センター(火)青少年会館(水)亥新田公会堂 (木)ベティさんの家旭公園体育館(金)ふれあいプラザ			
	内容	助産師による妊娠・出産・産後の相談		定員	3人
離乳食講習会 (後期)	日時	8/23(金)10:00~11:30	対象	H31年1月生まれの乳児と保護者	
	内容	子どもの栄養と生活の話		定員	30組
虫歯予防教室	日時	8/22(木)13:15~14:15受け付け	対象	就学前の幼児	
	内容	歯科健診、歯みがき指導、フッ素塗布		定員	50人
こころの健康相談	日時	8/5(月)14:00~16:00		対象	市民の方
	内容	精神保健福祉士による心の健康に関する相談		定員	2人

●予防接種

市の定期予防接種は、市内の指定医療機関と公立西知多総合病院で実施しています。
 接種の方法は、生後2カ月になる方に送付する案内と「知多市予防接種予診票綴」をよく読み、接種する医療機関と調整して、子どもの体調などに合わせて予約して受けてください。
 接種時は、「知多市予防接種予診票綴」の予診票と母子健康手帳を必ず持参してください。
 転入などで予診票のない方は、保健センターに問い合わせてください。

●9月の集団がん検診など ※7/5(金)8:30から予約受け付け。申し込み順

	胃がん (40歳以上) の方	乳がん ※1		子宮けいがん (20歳以上) の女性	前立腺がん (50歳以上) の男性	大腸がん (40歳以上) の方
		マンモグラフィー (20歳以上) の女性	超音波 (20~39歳の) 女性 ※2			
6(金)	午前	午前	—	—	—	午前
8(日)		午前・午後	—	午後	午前	午前・午後
12(木)		—	午前	午前	—	午前
13(金)		午前	—	—	午前	
定員	50人	午前・午後 各45人		午前・午後 各90人	45人	申込者全員
受付時間(午前)	8:45~11:00	9:00~11:00		9:30~11:00	10:15~11:00	8:45~11:00
受付時間(午後)		13:15~15:00		14:00~15:00		13:15~15:00
検診料		900円		700円	300円	

※1 受診できる乳がん検診はマンモグラフィーか超音波のどちらかです。同一年度に両方受診することはできません。
 ※2 40歳以上の方は、過去の乳がん検診で「不均一高濃度乳腺」、または「高濃度乳腺」と判定されたことのある方が対象

その他・生活保護法に基づく生活扶助を受けている方、75歳以上の方の検診料は無料
 ・個別がん検診の受診を含め、各種がん検診の受診は年度内に1回だけ
 ・授乳中、または断乳後1年未満で乳がん検診の受診を希望する方は、医療機関で受診するようにしてください。

●歯周疾患検診

歯周疾患検診の実施通知書兼受診票をお送りします。この機会にぜひ受診してください。詳細は通知書をご覧ください。

期間 8/1(木)~2.2/29(土)。歯科医院の休診日を除く。

場所 市内指定歯科医療機関。通知書に掲載しています。

内容 虫歯の有無、歯ぐきの検査、保健指導

対象 市内在住で、今年度中に25・30・35・40・45・50・55・60・70歳になる方。

職域などで歯周病などの検診を受ける機会のある方、現在治療中の方は除く。

費用 無料。ただし、検診後の精密検査や治療は自己負担

申込み 受診を希望する指定歯科医療機関に直接電話で予約してください。

年齢	出生年月
25歳	H6.4/1~7.3/31生まれ
30歳	H1.4/1~H2.3/31生まれ
35歳	S59.4/1~60.3/31生まれ
40歳	S54.4/1~55.3/31生まれ
45歳	S49.4/1~50.3/31生まれ
50歳	S44.4/1~45.3/31生まれ
55歳	S39.4/1~40.3/31生まれ
60歳	S34.4/1~35.3/31生まれ
70歳	S24.4/1~25.3/31生まれ

お知らせ

時…日時 場…場所 内…内容 対…対象 定…定員 料…参加費など 申…申し込み 問…問い合わせ 他…その他
局番案内 31,32,33,34,35,36,39,51,54,55,56,57,74,77,87は0562 42,43,44は0569

募 集

国勢調査員

2年に国勢調査の調査活動に従事する調査員を募集します。

内 調査員説明会に参加、担当する地域の確認、調査の説明と調査書類の配布、調査票の回収整理と提出

期間 2.8月下旬～11月上旬(予定)

報酬 1調査区当たり20000円～35000円程度で、調査対象世帯数などにより増減。原則2調査区を担当

対 20歳以上で、調査活動ができる健康な方、調査で知り得たことなど秘密の保持ができる方

申・問 市企画情報課(企画統計)。調査活動説明、簡単な面接を行います。

「こどものまちinちた」ボランティアスタッフ

内 12/21(土)・22(日)に行う「こどものまちinちた」の子どもスタッフ

対 小学5年生～中学生

定 20人

申・問 7/25(木)17:00までに市子ども若者支援課若者女性支援室
他 第1回会議を7/28(日)14:00～16:00に青少年会館で開催

公 売

八幡給食センター備品

物件 ①②③給食配送用コンテナ(H16取得) ④⑤⑥牛乳保冷庫(H18取得) ⑦⑧⑨消毒保管庫(H10取得) ⑩超高压(食器)洗浄機(H17取得) ⑪食器自動供給装置(H17取得) ⑫冷凍庫(H17取得) ⑬しゃもじ洗浄機(S62取得)

資格 地方自治法施行令第167条の4第1項に規定する、自ら意思決定できない方、破産手続開始の決定を受けて復権を得ない方などに

該当しない方
期間 7/1(月)～16(火)の8:30～17:15。16(火)は15:00まで。土・日曜日、祝日は除く。

方法 住所、氏名、電話番号、物件番号と「入札書在中」と記入した封筒(物件番号ごとに作成)に、入札書(入札書提出日付、物件番号、物件名、入札金額、住所、氏名、電話番号を記入し押印)を入れて封をし、2カ所のとじ目に押印し、同センターへ提出。

条件 入札結果は落札者だけに通知。落札者は、入札金額に消費税と地方消費税を加算した金額で契約。機器は現状渡しで、同センターで指定する日時に搬出。引き渡し後の補償は一切行いません。

申・問 同センター(☎55-7411)

7月のちたの子 Happy Birthday



やまもとひなちゃん(新舞子東町) やまもとひなちゃん(新舞子東町)
八木亮磨くん(新舞子東町) 山本日菜乃ちゃん(新舞子東町)
笑顔いっぱい、たくましく成長してね! 白米だいすき♡

ありがとう

「ステキなお墓ができたね」
そう言われる、お墓づくりのことなら



創業昭和2年 お墓ディレクターと熟練職人のいる専門墓石店

石の店 いながき

知多市大興寺の

知多墓園を再現したショールーム完備

1. 工事規定に合格するサイズが確認できる

2. お墓づくりに必要な総予算がよく分かる

3. さわって・歩いて・しゃがんで・体験できる

まずは電話で相談したいお客様は

フリーダイヤル **0120-1483-22**

FAX. 0562-56-5223 E-mail/info@stone-world.co.jp

「知多市大興寺字長根90-1」とカーナビに入力して下さい

●お墓じまい

●お墓の引っ越し

●クリーニング

●ペイント入れ直し

●コーティング

●戒名の追加彫刻

●修理、改修工事

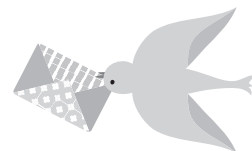
●墓石用地震ゲル

●納骨式サポート

●各宗納骨袋販売

お電話で(10時～17時) 水曜・第1.3.5木曜日定休 24時間受付 車でご来店

広告 財源確保のため有料広告を掲載しています。広告内容は、市が推奨するものではありませんので、広告主へ直接お問い合わせください。



局番案内 31,32,33,34,35,36,39,51,54,55,56,57,74,77,87は0562 42,43,44は0569

公立西知多総合病院の 消化器内科の診療を 再開します

- ☎ 7/1(月)から消化器内科の常勤医師による診療を再開します。詳しくは、同病院へ電話、またはホームページをご覧ください。
- ☎ 同病院医事課 (☎33-5500)



患者サロンルームの開設

公立西知多総合病院では、がん相談支援センターや患者情報ライブラリーを併設した患者サロンルームを8/1(木)に開設します。

がん相談支援センター 患者さんやその家族の方のがんに関するさまざまな疑問や悩みの相談に応じます。

患者情報ライブラリー 図書や雑誌などを設置します。外来などの待ち時間や情報収集の場としてご利用ください。

- ☎ 同病院患者サポートセンター (☎33-5500)

社会を明るくする運動

●強調月間

7/1(月)~31(水)

犯罪や非行を防止し、立ち直りを支える地域のチカラ

●街頭啓発活動

- ☎ 7/1(月)16:30から
- ☎ イトーヨーカドー知多店、ヤマナカアルテ新舞子店、フィールアストリー、DCMカーマ知多店
- ☎ 社会を明るくする運動知多市推進委員会(市福祉課内)

夏の交通安全県民運動

- 期間 7/11(木)~20(土)
- ☎ 市市民協働課(交通・防犯)、または知多警察署(☎36-0110)

青少年健全育成地域推進員

市では、各コミュニティに3人ずつ青少年健全育成地域推進員を委嘱しています。

地域推進員は、あいさつ運動をはじめ、それぞれ特色のある青少年育成事業を実施するなど、地域の青少年健全育成のリーダーとして活動しています。

- ☎ 市子ども若者支援課若者女性支援室

コミュニティ連絡協議会

今年度の知多市コミュニティ連絡協議会の役員と会員は次の皆さんです。(敬称略)

八幡コミュニティ=近藤辰巳、平松鋼一▽つづじが丘同=岩見田健(副会長)、早川鋭彦▽東部同=徳永良邦、村瀬正光▽佐布里同=菊池昭藏(会計)、伊藤涉次▽新知同=西尾和男(会長)、片桐和夫▽岡田同=永井英明(監事)、矢野修司▽旭北同=神林由己夫(書記)、亀井尚行▽旭東同=岡部道生(副会長)、高村誠一▽旭南同=水野俊彦(監事)、高田潤▽南粕谷同=江端正雄、

しまだたけよし
島田武義

- ☎ 市市民協働課(地域活性化)

第三者交付に対する 本人通知制度を始めます

- ☎ 本人以外の者に住民票の写しなどを交付した場合に、7/1(月)からその旨を被請求者に通知します。

利用方法 事前に利用登録申請が必要

- ☎ 市市民窓口課

産業立地奨励制度による 奨励金を交付します

- ☎ 対象となる企業が納付した固定資産税相当額を奨励金として交付、また市民の雇用や設置した緑地の面積に応じて奨励金を交付
- ☎ 市内に新たに工場などを設置する企業、または既存の工場などを増設する企業
- ☎ 事前に相談の上、工場の工事着工前に申請書を提出。申請書の審査を行い、交付の可否を決定

- ☎ 市商工振興課

- ☎ 交付には一定の要件を満たす必要がありますので、事前にご相談ください。

青少年の非行・被害防止に 取り組む県民運動(夏期)

7/1(月)~8/31(土)

非行の芽
はやめにつもう
みな我が子

- ☎ 市子ども若者支援課若者女性支援室

お知らせ

時…日時 場…場所 内…内容 対…対象 定…定員 料…参加費など 申…申し込み 問…問い合わせ 他…その他

案内

ひとり親家庭支援制度

●ヘルパー派遣

内 児童の保育、食事の世話、住まいの清掃、身の回りの世話など

対 ひとり親家庭（配偶者と死別、または婚姻していない）で、20歳未満の子どもを養育している方、寡婦の方

派遣できる場合 ①自立促進（通学や就職活動など）に必要なとき②病気、看護、冠婚葬祭など③ひとり親家庭となって6カ月以内の生活援助など。いずれも派遣時間に限りあり

費用 1時間当たり無料～300円

他 派遣日時、内容などは相談して決定

●ファミサポ利用給付金

内 ファミリーサポート事業を利用した場合に、援助会員に支払った報酬の一部を給付金として支給

対 市内在住の①児童扶養手当、または市遺児手当の受給者で、全額支給停止されていない方②市遺児手当が当初支給開始から5年を経過し受給資格が喪失したが、母子家庭等医療費受給者証を持っている方

給付金限度額 月6000円

申・問 市子ども若者支援課

軽度・中等度難聴児支援事業

内 身体障害者手帳の交付対象とならない軽度・中等度難聴児を対象として、その発達を支援するため、

補聴器の購入・修理費用の一部を助成します。

対 市内に住所を有する18歳未満の方で、次の各号のいずれにも該当する方

ア両耳の聴力レベルが30デシベル以上で、身体障害者手帳の交付対象とならない方

イ指定医から、補聴器の装用により言語の習得等一定の効果が期待できると判断された方

ウ助成対象児童の属する世帯の中に、市町村民税所得割の額が46万円以上の方がいない

エ労働者災害補償保険法やその他の法令の規定に基づき、補聴器購入費の助成を受けていない方

助成額 上限額の範囲内で購入費の3分の2

※修理基準は補装具の基準に準じます。修理対象の補聴器は、本事業に基づいて購入した補聴器に限ります。

申請手続き 申請には、指定医の意見書や補聴器販売業者が作成した見積書などの書類が必要

問 市子ども若者支援課

他 必要書類は状況により異なる場合がありますので、購入前に相談してください。

健康増進法改正に伴う受動喫煙防止対策

7/1(月)から「健康増進法の一部を改正する法律」が施行され、受動喫煙防止対策が強化されます。これに伴い、市役所をはじめ、市内の公共施設で喫煙場所を指定するなど、の対策を行います。望まない受動喫

煙を防止するため、ご理解とご協力をお願いします。

問 市健康推進課（保健センター内・☎54-1300）



産後ケア事業の助成拡大

内 出産後のお母さんの体力回復と育児不安を解消するため、病院などの施設で、日帰りや宿泊で助産師が行う授乳や沐浴の指導・育児相談に係る費用の一部を助成します。

利用可能施設 公立西知多総合病院、原田レディースクリニック（日帰りだけ）

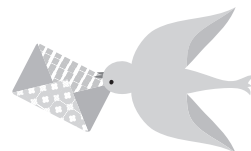
対 出産後おおむね3カ月までのお母さんと赤ちゃんで、下記に該当する方

- ・家族などから育児支援の協力を得ることが難しい方
- ・産後の体力回復に不安がある方
- ・育児不安があり、相談や指導を希望する方

助成額 1日10000円

申・問 市健康推進課（保健センター内・☎54-1300）





局番案内 31,32,33,34,35,36,39,51,54,55,56,57,74,77,87は0562 42,43,44は0569

ふれあいプラザ

原則月曜休館

中部公民館

☎54-1535 FAX56-2911

子ども陶芸教室

時 7/26(金)10:00~11:30

内 粘土を好きな形にして陶芸に挑戦します。

講師 都築豊さん(陶芸家)

対 市内在住の小学生。保護者の参加可

定 20人。申し込み順

¥ 200円。材料費800円が別途必要

申 7/3(水)9:00から同館。電話可



児童センター

☎54-1535 FAX56-2911

児童センターがやってくる

時 7/24(水)・25(木)、8/21(水)・22(木)の13:30~16:00

場 東部まちづくりセンター

内 楽しい遊びを持って児童センターがやってきます。

対 小学生

親子で社会科体験

時 8/6(火)13:00~15:30

場 知多メディアネットワーク

(東海市大田町)

内 スタジオでのアナウンサー体験や放送機材の模擬操作などでテレビやラジオの裏側を学びます。

対 小学生とその保護者

定 15組。申し込み順

申 7/6(土)9:00から直接、または電話で同センター

他 集合は市役所正面玄関前。市のバスで移動



男女共同参画センター

☎56-6305

「写真が作る家族の笑顔」 ~みんなで コミュニケーション~

時 8/4(日)10:00~12:00

内 スマートフォンなどを使って、子どもや家族の写真を撮影するコツを学び、家族のコミュニケーションのきっかけとします。

講師 白置英彦さん、白置みなみさん(フォトグラファー)

対 小学生以下の子どもと保護者

定 15組。申し込み順

¥ 無料

申・問 7/3(水)9:00から同センター

他 カメラ機能のついた携帯電話、またはスマートフォンを持参

まちかど写真展作品募集

9/8(日)開催のふれあいプラザ祭で行う写真展の作品を募集します。
テーマ あなたが市内で見つけた「コレ、いいね!」と思う人・もの・風景

申 8/25(日)17:00までに、応募用紙にタイトル、撮影場所などを記入の上、A4サイズの作品、または写真データをウイズステーション(同プラザ内)に持参。(メールでの応募可。☎ with@ma.medias.ne.jp)

他 応募は1人3点以内。合成写真は不可。作品の著作権は主催者に帰属。応募作品は返却不可。ふれあいプラザ祭終了後、他の場で展示する場合があります。



リサイクルプラザ

☎55-0300

発酵堆肥化材づくり講座

時 7/23(火)10:00~12:00

内 EM菌を利用して発酵堆肥化材を作ります。

定 20人。申し込み多数の場合は抽選

¥ 100円

申 7/8(月)まで

土・日曜日の資源の受け入れ

時 9:00~11:30

お知らせ

時…日時 場…場所 内…内容 対…対象 定…定員 料…参加費など 申…申し込み 問…問い合わせ 他…その他

市民活動センター

行政と市民連携講座

- 時 ①8/3(土)②17(土)の10:00～12:00
 場 勤労文化会館
 内 ①知多市の行政と市民協働について②東浦町の行政と市民活動について
 対 事業に関心のある方
 定 各20人。申し込み多数の場合は抽選
 料 無料
 申・問 7/31(水)までに市市民協働課 (同センター内・☎31-0382)
 他 いずれか1日だけの参加も可

WaiWai交流会

- 市民活動センターの登録団体の活動を紹介し、参加者と体験します。
 時 7/31(水)10:00～12:00
 内 知多市の歴史を学ぼう(チッタ知ろう会)、工作をやってみよう(末廣会)
 対 どなたでも。小学生低学年未満は保護者同伴
 定 30人。申し込み多数の場合は抽選
 料 無料
 申・問 7/29(月)までに市市民協働課 (同センター内・☎31-0382)

総合ボランティアセンター
☎39-0800

ちたミニ講座

- ボランティア入門
 時 7/10(水)10:00～11:00
 講師 同センター職員
 定 10人
 ●紙と木の実で工作をしよう!
 時 8/3(土)10:00～12:00
 講師 末廣会(団体ボランティア)
 定 15人
 ……
 申 同センター。要予約
 ボラセンギャラリー
 内 ボラ先生を探せ!!



まさ美幼稚園は知多市で創立40周年を越えた幼稚園です

木のおふれる園舎へ
リニューアル工事完了

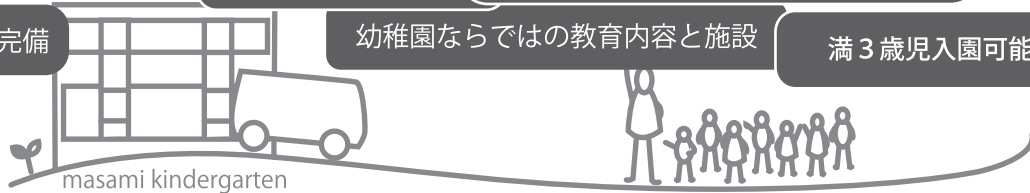
通園バスも運行

夏休みや冬休みも
7時から19時までの預かり保育

冷暖房完備

幼稚園ならではの教育内容と施設

満3歳児入園可能



▶ まさ美幼稚園がよくわかる資料を無料で郵送いたします

▶ 第2回幼稚園説明会 開催決定

実施日：7月13日(土) 実施時間：9:30受付開始 10:00-11:00実施
 実施内容：幼稚園の教育方針や費用、各種制度の説明、職員紹介、園舎内見学など
 申込方法：電話にて事前に参加申し込みをください

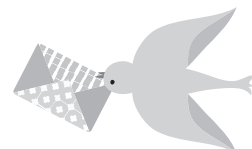
まさ美幼稚園公式ウェブサイト www.masami.ed.jp

まさ美幼稚園お問合わせ窓口 ☎ 0562-55-3568

(対応可能時間：平日 9:00-18:00 土日は除く)

創立1973年 園長：近藤とみ 所在地：愛知県知多市つつじが丘4丁目15番地

広告 財源確保のため有料広告を掲載しています。広告内容は、市が推奨するものではありませんので、広告主へ直接お問い合わせください。

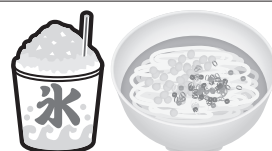
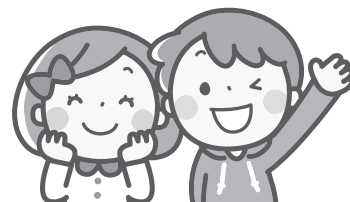


局番案内 31,32,33,34,35,36,39,51,54,55,56,57,74,77,87は0562 42,43,44は0569

7月20日(土)・21日(日)こども未来館 なつまつり

問合せ 同館 (☎42-1101)

	場所	時間	催し内容
20 (土) ・ 21 (日)	会議室	9:00~16:00	<なつまつり工作> ※各限定数あり 70円：反転かざぐるま 100円：夏のスイーツ、みどり山トンネル 120円：パクンちよきん箱、きんぎょ、おまつりのおみせ、鳥かごと鳥 150円：トロッコ電車、ビンをつかったかべかけ、ふみきりとえき、スポンジで作るおひるごはん 270円：ふうりん
	工作室1・2	9:00~17:00	<7月の工作・なつあき工作>
	全館	9:00~16:00	クイズラリー (なくなり次第終了)
20 (土)	イベント広場	10:00~15:00	かき氷、スーパーボールすくい、ジュース、キッチンカー (メキシコ料理：ブリトー)
	ロビー	10:00~12:00	パン、シフォンケーキ・プリンなどの販売 (なくなり次第終了)
	ホール	9:00~14:00	クリマ&フリマ市
21 (日)	イベント広場	9:00~11:00	朝市
		9:00~16:00	昼の星の観望会 (晴天時)
	10:00~15:00	かき氷、スーパーボールすくい、ポン菓子、ジュース、団子、プリン、うどん、かりんとうなどの販売 (なくなり次第終了) キッチンカー (メキシコ料理：ブリトー)	
	ロビー	10:00~15:00	焼き菓子、パン、シフォンケーキなどの販売 (なくなり次第終了)
ホール	10:00~15:10	フラダンス (マウナ ヌイ)、親子ふれあい遊び (劇団わすれんぼ)、子どもコンサート (WA-HAHA)、フラダンス (ハーラウ・プア キエレ)、人形劇・トーンチャイム演奏 (童謡の森合唱団)	
展示室	9:30~16:00	「みんなでおんせんへいこう！」	



会場へは、あいあいバスなどの公共交通機関をご利用ください。

佐布里緑と花のふれあい公園

☎54-2911 原則月曜休館

7月の催し

- 工作** ①カニさんの徒競走②フリー工作
- 時** 毎日開催。10:00~12:00、13:30~16:00
- ¥** ①500円②300円
- 展示会 (梅の館ホール)**
~7(日)=七夕飾り展、11(木)~21(日)=写真と俳句展、24(水)~30(火)=写生画展、26(金)~8/1(木)=マクラメ作品展

8月の催し (要予約)

- 料理** ①カレー風味の棒ぎょうざ ②ヨーグルトバナナケーキ
- 時** ①毎週火・金・土曜日の10:00~13:00。23(金)は託児あり②毎週日曜日の10:00~12:00
- ¥** ①1200円②500円
- 工作** ①避暑地の少女②銀粘土で作るペンダントトップ
- 時** ①1(木)10:00~12:00②17(土)10:00~12:00。①は日時の相談可
- ¥** ①1500円②1800円
- 体験** ハンドメイドでウェディング
- 因** ブーケやウェルカムボードなど

を手作りしてみませんか。

- 時** 日時相談
- ¥** 作品による。
- 園芸** 木製のBOXでカラフル野菜を育ててみよう
- 時** 31(土)13:00~14:30
- ¥** 2500円
-
- 申・問** 7/5(金)~各1週間前。
ヨーグルトバナナケーキは当日9:30まで。ハンドメイドでウェディングは相談日の1週間前まで。
- 他** 定員、対象、料理内容、持ち物など詳細は問い合わせを



お知らせ

時…日時 場…場所 内…内容 対…対象 定…定員 料…参加費など 申…申し込み 問…問い合わせ 他…その他

こども未来館

☎42 - 1101 原則月曜休館

7月の催し

時 2(火)～31(水) 9:00～17:00

●工作「ドールハウス」

料 1個180円

●工作①「ふねA (パタパタ)」②「ふねB (プラボート)」③「ふねC (スクリュー)」

料 ①1個100円②1個150円③1個300円

●工作「貝がらのフレーム」

料 1個120円

●工作「森の小人と森の虫をつくらう」

▶
貝がらの
フレームの



◀
森の小人と森の虫



料 1個120円

●工作「ふしぎな貯金箱」

料 1個120円

●工作「ジグソーパズル」

料 1個400円 (限定30個)

時 4(木)～6(土) 9:00～17:00

●ちっちゃないろあそび (マージング)

料 1枚100円

●いろあそび

料 1枚400円

●草木染め

料 1枚1000円から

時 23(火)～31(水) 9:00～17:00

●工作の達人

内 ①エスニックペンダント②サボテンをつくらう (ぐんて) ③おしゃれグッズ (サンバイザー)

料 ①1個100円②③1個120円

●星の特別観望会

時 20(土) 20:00～21:00

場 同館イベント広場 (晴天時)

主催 ふくろうの会



勤労文化会館

☎33 - 3600 原則月曜休館

バックステージツアー 夏休みスペシャル!

時 8/18(日) 10:00～11:00と14:00～15:00の2回

内 「ぶたいのウラガワってどうなってるの?」「きみもプロになれる?」

普段は見られない舞台の裏側を会館スタッフの解説付きで探検できる人気ツアー。夏休みの思い出作り、自由研究にぴったりです。

対 小学生 (保護者の方も同伴可)
定 各回30人 (定員は子どもの人数)。申し込み順

申 7/10(水)～8/10(土)に同館

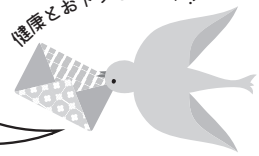


《こども未来館キッズルーム1・2・3・4 第2期参加者募集》

講座名	日時	内容	対象	定員	参加費
さくらんぼ	8/20～11/26の(火)の10:30～11:30。全10回	「ふれあい遊び」～リズムに合わせて親子で身体を動かそう～	おおむね2歳～入園前の子どもの親	28組	1組2800円 託児1人3000円
親子スキンシップ	8/22～10/31の(木)の10:30～11:30。全10回	「親子でアイデア体創」～身体を使った楽しい遊び～			
あひるの親子	8/9～11/22の(金)の10:30～11:30。全15回	「元気な子(親)・病氣しない子(親)・けがしない子(親)」～リズムに合わせて楽しく身体を動かそう～	2年度に入園する子どもとその親	35組	1組3300円 託児1人4500円
キッズ・イングリッシュ・クラブ	8/21～10/30の(水)の10:00～11:00。全10回	親子で遊びやゲームを通して英語に触れ合ってみませんか			

催し・講座などに参加して
「わ〜くわ〜マイレージ」の
ポイントをためよう!

健康とおトクをゲット!



詳しくはこちら

局番案内 31,32,33,34,35,36,39,51,54,55,56,57,74,77,87は0562 42,43,44は0569

中央図書館

☎55-4349 原則月曜休館
www.lib.city.chita.aichi.jp

7月の催し

●ブック展

☑ 宇宙を目指して

●お話コーナー

☎ 毎週日曜日14:00~14:30

●乳幼児おはなし劇場

☎ 7/11・25(木)11:00~11:30

●アニメ映画会

☎ 7/28(日)11:00~12:00

☑ 「学校の怪談」の上映と上映映画に関するトーク

調べる学習親子講座「調べる学習に挑戦!~まずはテーマを決めよう!~」

☎ 7/28(日)13:30~15:30

☑ テーマの決定や作品づくりのポイントなど、親子で一緒によりよい作品の作り方を学びます。

講師 なかむらのぶこ 中村伸子さん(全国図書館を使った調べる学習コンクール審査委員)

☑ 小学生とその保護者

☎ 30組。申し込み順

申・問 7/6(土)から同館

英文多読コーナー設立10周年記念講座「絵本とアニメで楽しく英語!」

☎ 8/24(土)14:00~16:00

☑ 英文多読の楽しさと、多読のさまざまな利用法を紹介します。

講師 さかい くにひさ 酒井邦秀さん(NPO多言語多読理事長)

☎ 50人。申し込み順

申・問 7/20(土)から同館

貸出点数を倍増(夏季限定)

☑ 7/3(水)~8/31(土)までの期間中、貸出点数を最大20点までに増やします。

☎ 視聴覚資料は各4点まで

歴史民俗博物館

ふゆうとりい・ちた

☎33-1571 原則月曜休館

はた織り体験

☎ 7/27(土)・28(日)の

①9:30~10:00②10:10~10:40

③10:50~11:20④11:30~12:00

⑤13:00~13:30⑥13:40~14:10

⑦14:20~14:50⑧15:00~15:30

のいずれか

☑ はた織り機を使って裂き織りの敷物を作ります。

☑ 小学3年生以上

☎ 各回3人。申し込み順

¥ 200円

申・問 7/5(金)~26日(金)に同館

大学生臨時職員募集

☎ 8/21~9/6、2.2/26~3/13の原則水・木・金曜日の9:00~17:00。休憩1時間。

☑ 収蔵資料の調査、整理

☑ 学芸員資格の取得を目指している、または博物館の仕事に興味のある大学生

☎ 5人

時給 900円

申・問 7/12(金)~14(日)に面接。ただし、自宅から通学していない学生は面接日の相談に応じます。

☎ 申込書、募集要項は7/14(日)まで同館で配布



7月のちたの子 Happy Birthday



よしだ ほのか
吉田帆花ちゃん(寺本新町)
これからも元気に育ってね!



あへ あおい
阿部葵ちゃん(八幡)
我が家の癒し!元気に育ってね



なかむら あまはる
中倉天晴くん(にしの台)
色々な事に興味を持って、元気に育ってね

お知らせ

時…日時 場…場所 内…内容 対…対象 定…定員 料…参加費など 申…申し込み 問…問い合わせ 他…その他

催し

認知症予防講演会 「自分でできる認知症予防」

時 8/2(金)14:00～15:30。開場は13:30。

場 勤労文化会館

内 認知症予防のために、今できることは？いつまでも元気に過ごすために、自分でできる認知症予防について学びます。

講師 島田裕之さん（国立長寿医療研究センター老年学・社会科学研究センター長）

定 200人。申し込み順

料 無料

申・問 7/26(金)までに市健康推進課（保健センター内・☎54-1300、☎55-3838）、または直接

普通救命講習Ⅰ

時 8/3(土)9:30～12:30

場 旭まちづくりセンター

内 成人に対する応急手当（心肺蘇生、AEDの取り扱い、異物除去、止血法）

対 市内在住、在勤、または在学の中学生以上の方

ちたの子 Happy Birthday

9月 赤ちゃんの
生まれの写真を募集

締め切りは8/1(木)
詳しくは、ホームページへ
問 市秘書広報課（広報）

定 20人。申し込み順

申・問 7/3(水)から市消防署（☎56-0119）、八幡出張所（☎31-0191）、または旭出張所（☎43-1115）。

他 講習修了者には修了証を交付



介護保険事業計画推進委員会

時 8/5(月)14:00から

場 東海市しあわせ村（東海市荒尾町）

内 介護保険の円滑な実施のため、事業の実施状況や課題を検討します。

問 知多北部広域連合事業課（☎052-689-2263）

他 傍聴可。ただし、会場の都合で入場制限あり

ファミリー・サポート・センター研修会

時 8/7(水)10:00～11:30

場 ふれあいプラザ

内 子どもの発達とかかわり

講師 子育て総合支援センター保育士

対 ファミサポ会員、または市内在住、在勤の方

申・問 8/6(火)までにファミリー・サポート・センター（子育て総合支援センター内・☎55-

0051）

親と子のみなと見学会

時 8/27(火)10:00から

場 名古屋港ポートビル（名古屋港区港町）

内 名古屋港PR映像の視聴と名古屋港水族館、ポートビル展望室、海洋博物館、南極観測船ふじの見学

対 市内在住の小学生とその保護者

定 50人。申し込み多数の場合は抽選

料 無料。交通費、駐車料金、昼食は実費

主催 名古屋港利用促進協議会（知多市、東海市、弥富市、飛島村などで構成する協議会）

申 7/12(金)まで（当日消印有効）

に、往復はがきの往信用文面に参加希望者の住所、氏名（保護者・小学生）、ふりがな、学年（小学生だけ）、続柄、緊急連絡先（必ず連絡が取れるもの）、返信用宛名面に保護者の住所、氏名を明記し、〒478-8601知多市役所企画情報課「親と子のみなと見学会」係（住所不要）へ郵送

問 同課（企画統計）

市民窓口課 窓口の時間延長

実施日 毎月第1・第3木曜日。年末年始、祝日を除く

時 19:15まで

問 市市民窓口課

催し・講座などに参加して
「わ〜くわくマイレージ」の
ポイントをためよう!



詳しくはこちら

局番案内 31,32,33,34,35,36,39,51,54,55,56,57,74,77,87は0562 42,43,44は0569

保育所入所相談会

時 7/25(木) 9:00~16:00

場 市役所

内 来年度から保育所に入所を希望する子どもの発達や障がいのことで、心配や不安がある保護者向けの相談会

相談員 保育士

申・問 7/11(木)までに市幼児保育課

他 秘密は厳守します。当日はお子さんと一緒にお願いします。

神経系難病医療相談

時 7/26(金) 13:30~15:30

場 知多保健所(八幡)

内 パーキンソン病や脊髄小脳変性症などの神経系難病の医療相談
専門医 辻本昌史^{つじもとまさし}さん(国立長寿医療研究センター医師)

内 神経系難病で療養上の不安がある方や、神経系難病ではないかと心配の方

定 3組

申・問 7/3(水)~12(金)に同保健所健康支援課(☎32-6211)

家族懇談会

時 7/26(金) 14:00~15:30

場 勤労文化会館

内 精神訪問看護の活用について、実際の活動を紹介しながら、精神疾患をもつ方やその家族が安心して地域で暮らすことができるヒントとなる話をお聞きます。

講師 宮川省吾^{みやがわしやうご}さん(訪問看護ステーションアイリス精神科認定看護師)

内 知多保健所管内の精神疾患をもつ家族の方

定 40人

申・問 7/25(木)までに同保健所健康支援課(☎32-6211)

ごみ減量講座

時 7/27(土) 13:00~14:30

場 清掃センター

内 食品ロスの削減を中心に、家庭でできるごみ減量の方法など

内 市内在住の方。小学生以下は保護者同伴

定 20人。申し込み順

料 無料

申・問 7/4(木)~18(木)に市ごみ対策課(同センター内・☎32-5300)

他 希望者には、生ごみ水切り器を1世帯につき1個配布します。

親子工場見学会

時 ①7/29(月)②8/6(火)の8:45~12:00

見学場所 オカトク(株)岡田東工場、(株)LIXIL知多工場。集合、解散は市役所

内 市内在住の小学4~6年生とその保護者

定 ①②各40人。申し込み多数の場合は抽選

申・問 7/16(火)までに市商工振興課

他 飲み物、帽子、タオルを持参

夏休み親子下水道教室

時 ①7/30(火)②31(水)の10:00~12:00

場 衣浦西部浄化センター(半田市

川崎町)

内 下水道浄化の話、顕微鏡観察、簡易水質分析体験、施設見学など

内 小学生とその保護者。1グループに保護者1人でも可

定 ①②各30人程度。申し込み順

申・問 7/8(月)からの平日9:30~16:30に電話で同センター(☎0569-24-6061)

他 動きやすい服装で参加。警報発令時は、小学校の登校条件によって開催中止

介護サービス利用に関する法律相談

時 8/1(木) 13:30~16:30

場 東海市しあわせ村(東海市荒尾町)

内 介護サービスの利用で生じたサービス事業者とのトラブルに関する相談で、法律問題を含むもの
相談員 熊田均^{くま ひとし}さん(知多北部広域連合顧問弁護士)

内 同連合から要支援、または要介護の認定を受けた被保険者とその介護者

定 6人。申し込み順

申・問 7/8(月)~22(月)の8:30~17:00に相談内容を明らかにして同連合(☎052-689-1651)

今月の納税

納期限 7月31日(水)

固定資産税 } 第2期
都市計画税 }

国民健康保険税 第1期

お知らせ

時…日時 場…場所 内…内容 対…対象 定…定員 料…参加費など 申…申し込み 問…問い合わせ 他…その他

催し

採用説明会

①公務員・民間企業就職説明会

時 7/6(土)10:00~12:00

場 自衛隊愛知地方協力本部半田地域事務所(半田市宮路町)

業種 自衛隊、愛知県警、地元民間企業

②公務員合同説明会

時 7/13日(土)10:00~12:00

場 自衛隊愛知地方協力本部半田地域事務所(半田市宮路町)

業種 自衛隊、海上保安庁、愛知県警、知多中部広域事務組合消防本部

問 自衛隊愛知地方協力本部半田地域事務所(☎0569-21-0004)

環境影響評価に関する公聴会

中部国際空港沖公有水面埋立事業環境影響評価準備書についての公聴会

●公聴会

時 7/17(水)19:00から

場 常滑市民文化会館(常滑市新開町)



●意見の公述

公聴会で意見の公述を希望する方は、7/8(月)までに、氏名(ふりがな)、住所、電話番号、準備書の名称、環境の保全の見地からの意見の要旨(800字以内)を記載した書面を持参、または郵送により提出してください。なお、希望する方がいない場合は、公聴会は開催しません。
提出・問 県環境局環境政策部環境活動推進課環境影響評価グループ(〒460-8501 名古屋市中区三の丸3-1-2 ☎052-954-6211)

精神保健福祉相談

時 7/18(木)、8/15(木)、9/24(火)の15:00から

場 知多保健所(八幡)

内 精神科医師による相談

対 心の悩みを持つ方とその家族や関係者

定 各日3人。申し込み順

申・問 同保健所健康支援課(☎32-6211)

夏休みシルバーおさらい教室

時 ①7/22(月)~26日(金)②7/29(月)~8/2(金)の9:30~11:00、13:30~15:30の4コース

場 高齢者能力活用会館

内 シルバー人材センター会員の経験を生かし、家庭的な雰囲気の中で、学習する習慣を指導します。

対 小学生

定 各コース10人。申し込み順

料 3500円(5日分)

申・問 7/3(水)~12(金)の8:30~17:00に市シルバー人材セン

ター(☎55-5476、FAX55-3332)

他 申し込み用紙はホームページ(<http://www.sjc.ne.jp/chita-sc/>)に掲載

若者就労体験事業所の見学会

時 7/23(火)13:00~17:00

集合・解散 青少年会館

内 就職活動につながる取り組みとして、3カ所の就労体験協力事業所を見学することで、自分にできそうな仕事をイメージします。

見学場所 竹新製菓、竹内新聞店、市中央図書館。見学場所は変更になる場合があります。

対 就労体験に興味のある、15~おおむね39歳の方

定 7人。申し込み順

料 無料

申・問 7/5(金)から市若者支援センター(同館内・☎36-2960)

夏休み

認知症サポーター養成講座

時 7/24(水)13:30~15:00

場 福祉活動センター

内 認知症サポーターとして、認知症の人や家族を見守り、自分にできる範囲で手助けする方を養成します。

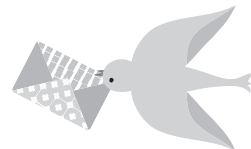
対 小学生以上(小学生は大人と同伴)

講師 認知症キャラバン・メイト

定 20人。申し込み順

申・問 7/3(水)から市長寿課

他 終了後に認知症サポーターの証のオレンジリングをお渡しします。



局番案内 31,32,33,34,35,36,39,51,54,55,56,57,74,77,87は0562 42,43,44は0569

スポーツ

市生涯スポーツ課

メディアス体育館ちた（市民体育館）内

☎33-3362 FAX87-1222 原則月曜休館

※同課の受付時間は9:00～17:00。
電話申し込みは不可

市民クレ射撃大会 兼県民大会予選会

時 7/21(日) 8:30から

場 県総合射撃場（豊田市宇連野町）

種目 トラップ、スキート

対 市内在住、在勤の方で競技できる許可をお持ちの方

¥ 3000円

申・問 7/20(土)までに棚橋進二
(☎33-6147)

他 見学も可

市小学生バレーボール 市内大会

時 7/27(土) 9:00から

場 メディアス体育館ちた

種目 小学生6人制

対 市内の小学生12人以内の選手と監督などで構成されたチーム

¥ 1チーム2000円

申 7/17(水)までに同課

問 藤澤裕司 (☎090-6087-4829)

他 7/17(水)19:00から同体育館で事前会議

ジュニアカップ 少年サッカー大会

時 7/28、8/4の日曜日の8:00から

場 知多運動公園陸上競技場

種目 小学1・2年生の部、3・4年生の部、5・6年生の部（8人

制）

対 市内在住、在学の小学生で組織されたチーム

¥ 無料

申 7/17(水)までに同課

問 竹内稔 (☎56-0804)

他 7/19(金)19:00からメディアス体育館ちたで代表者会議

市民陸上記録会

時 8/3(土)13:00から

場 知多運動公園陸上競技場

種目 100m、200m、400m、800m、1500m、3000m、4×100mR

対 市内在住、在勤、または在学の中学生以上の方

¥ 無料

申 当日会場

問 才記隆憲 (☎43-3376)

市民ソフトテニス大会 （個人戦）

時 8/4(日) 8:30から

場 知多運動公園庭球場

種目 一般男子・女子の部、中学生男子・女子の部（1・2年生）。個人戦（1チーム2人。大会当日満60歳以上の男性は一般女子での参加も可）

対 市内在住、在勤、または在学の中学生以上の方

¥ 1チーム1000円。当日会場。中学生の部は無料

申・問 7/27(土)までに石井覚
(☎090-6076-8457)または江端勝年 (☎090-1239-0264)

夏季市民6人制 バレーボール大会

時 8/4(日) 9:00から

場 ベティさんの家旭公園体育館

種目 6人制

対 市内在住、在勤、在学、または近郊の中学生以上の方で構成されたチームと市体育協会登録チーム

¥ 1チーム3000円。中学・高校生1チーム1500円。市体育協会登録チームは無料

申 7/26(金)までに同課

問 畑中喜也 (☎42-0676)

他 7/26(金)19:00からメディアス体育館ちたで組合せ抽選

チームライフル射撃体験会 &射撃場体験ツアー

時 8/17(土) 9:30から

場 県総合射撃場（豊田市宇連野町）

種目 チームライフル射撃

対 小学4年生以上

定 20人。申し込み順

¥ 無料

申 7/21(日)～8/10(土)に県総合射撃場 (☎0565-90-3971)

問 本田末親 (☎34-7608)



今月の相談コーナー7月

各相談とも、専門の相談員が相談に応じます。費用は無料。
秘密は厳守。お気軽にご利用ください。※は予約制です。

相談名	内容	日程	時間	相談場所など	問合せ	
※ 法律相談	法律の専門知識を必要とする相談 (相談は年度間に1回だけ可。事案によっては相談できない場合あり)	3日(水)、 17日(水) (予約は5日から) 8月7日(水) (予約は7月26日から)	10:00~12:00 13:00~16:00 (予約受付) (8:30から)	市役所 (☎0562-33-3151(代表))	学校教育課 (相談専用) (☎0562-32-8070)	
心配ごと相談 (人権・行政相談)	家庭内や近所のもめ事、いじめなどの相談及び国、県、市などへの苦情、意見、要望	1日(月)、12日(金)	9:00~11:30			市民窓口課 (市民相談)
外国人相談	日常生活におけるいろいろな問題の相談	毎週(月)・(火) 毎週(木)・(金)	9:00~12:00 13:00~16:00 9:00~12:00			
行政書士相談	官公署の書類作成などに関する相談	9日(火)	13:00~15:00			
市民相談	日常生活におけるいろいろな問題の相談	(月)~(金)	9:00~12:00 13:00~17:00			
教育相談	障がいのあるお子さんの就学相談、いじめ、不登校などの各種教育についての相談		8:30~12:00 13:00~17:00			
消費生活相談	悪質商法や契約のトラブルに関する相談	毎週(月)・(火)・(木)・(金) 火曜日が休日のときは翌日	10:00~12:00 13:00~16:00			商工振興課
※ 多重債務・相続登記・贈与登記相談	市内司法書士による債務に関する相談	偶数月第2(水) 休日のときは翌日	13:00~15:00			
ふるさとハローワーク	求人情報の提供、職業相談など	(月)~(金)	9:30~12:00 13:00~17:00			
若者の職業・自立支援相談	若者の社会的自立や就職などの支援	16日(火)	13:30~15:30			
※ 年金相談	厚生年金、国民年金に関する相談	26日(金) 予約は1日から	9:45~12:00 13:00~15:15	保険医療課		
納税相談・収納窓口	市税などの納付が困難な方のための相談	18日(木) 28日(日)	17:15~19:00 8:30~12:00	収納課		
ひとり親家庭自立支援相談	ひとり親家庭の子育てや就労などの相談	(月)~(金)	10:00~12:00 13:00~16:30	子ども若者支援課		
障がい者虐待相談	障がい者虐待に関する相談、支援		8:30~17:15	福祉課		
※ 子ども・家庭相談	家庭児童相談員・保育士による相談 臨床心理士による相談		9:00~16:00 10:00~15:00	子育て総合支援センター (☎0562-54-1200)		
在宅介護相談	高齢者の保健・医療・福祉に関する相談	(月)~(金)	8:30~17:15 ※上記以外でも受け付け	高齢者相談支援センター (☎0562-54-1211)		
高齢者虐待相談	高齢者の虐待に関する相談、支援、通報		8:30~17:15 ※通報のみ上記以外でも受け付け	高齢者虐待相談センター (☎0562-54-1211)	市役所 長寿課	
※ 成年後見利用相談	認知症などの理由で契約・財産の自己管理ができない場合の相談		9:00~17:00	福祉活動センター	知多地域成年後見センター (☎0562-39-2663)	
※ 在宅医療・介護連携相談	在宅医療に関する相談・支援	(月)~(金)	9:00~16:00	在宅ケアセンター (☎0562-54-4500) 必要に応じて自宅に訪問		
障がい者相談	障がいのある方の日常生活での困りごとや制度に関する相談		9:00~17:00	障がい者相談支援センター (☎0562-54-4800)		
障がい児相談	障がいのある児童の生活や制度などに関する相談		9:00~16:00	障がい児相談支援事業所 (☎0562-54-4502)		
※ 若者サポート相談	ひきこもりや不登校・ニートに関する相談	毎週(木)	13:00~16:00	青少年会館 (☎0562-36-2960)		
※ 若者就労カウンセリング	ひきこもりやニートなどで悩む若者の就労に関する相談	毎週(水)	10:00~16:00			
健康相談	心身の健康に関する相談	(月)~(金)	9:00~17:00	保健センター (健康推進課・☎0562-54-1300)		
※ 女性のためのカウンセリング	女性カウンセラーによる女性の諸問題・悩み・DVなどの面接相談	①4日②11日③18日 ④25日の木曜日	①③10:00~16:30 ②④13:30~20:20	男女共同参画センター (ふれあいプラザ内) (☎0562-56-6305)		
※ NPO・市民活動相談	市民活動を始めたい方や、団体の組織化・運営の相談	毎週(水)	13:00~16:00	市民活動室 (市民活動センター内・☎0562-31-0381)		

ちた自慢

岡田コミュニティ

伝統的な機織りが体験できる

手織りの里

木綿蔵・ちた



▲木綿蔵・ちたの外観



▲機織りの様子

江戸時代から知多木綿の特産地であった岡田地区。現在でも黒板塀や土蔵などが残り、当時の木綿産業のにぎわいを感じることができます。その中で伝統的な手織り木綿に触れられるスポットとして、国の登録有形文化財にも指定されている「手織りの里 木綿蔵・ちた」（旧竹内虎王商店木綿蔵）があります。

この建物は、大正時代前期の^{さんかむら}棧瓦ぶき、土蔵造りの2階建てで、内部には荷の積み下ろし用の滑車があります。また、外部には反物を出し入れする際に雨に濡れないように広い軒が設けられており、当時の木綿問屋の様子がかがえる建物となっています。

昭和62年ごろに木綿工場が閉鎖され、木綿蔵としての役目を終えました。平成7年に知多木綿と機織りを後世に伝えるため、「手織りの里 木綿蔵・ちた」としてオープンしました。ここではコースターやランチョンマットなどを作ることができます。

岡田コミュニティの誇る「手織りの里 木綿蔵・ちた」。皆さんも歴史が息づく木綿蔵で機織り体験をしてみませんか。

番組放送のお知らせ

デジタル12ch知多メディアネットワーク
(①7/1~14②7/15~31)

ほっとラインちた 9:00~、15:00~、21:00~

- ①ようこそ！ 新舞子へ ~伊勢湾CUP2016~ (再放送)
- ②知多ペコロスフェア ~地域ブランド化推進事業~(仮)

◎暮らしの情報ちたあ知つとる？ (文字情報)

- ・番組DVDの貸し出しは秘書広報課 (広報)、中央図書館
- ・YouTube「知多市広報公式チャンネル」でも公開中

ハローとうかい 8:30~、14:30~、20:30~

- ①東海市ハーフマラソン
- ②町内の盆踊り (東海市保存曲の踊り方)

スマイルおおぶ 8:45~、14:45~、20:45~

- ①たばこによる健康被害のないまちを目指して
- ②朝ベジファーストをはじめよう (再放送)

あったかいまち ひがしうら 9:15~、15:15~、21:15~
暮らしに役立つ内容を文字情報でお届けします

もしものときの防災ラジオ・83.4MHz メディアスエフエム放送中!!

知多市の情報を生放送番組の中で随時発信しています。ぜひお聴きください。

●地域情報バラエティ 笑活834!

毎週(木)の12:40ごろから
市内の小中学校の給食を生中継
4日…知多中

7月後半は学校が夏休みのため、休止します。

デジタル11ch メディアス防災専用チャンネル

24時間、定点カメラ映像を通し、平常時は気象・道路・鉄道の情報、災害時は画面を切り替え、災害情報をお伝えします。

〒478-8601 愛知県知多市緑町1
TEL (0562) 33-3151 (代)
FAX (0562) 32-1010 (代)

ホームページ <http://www.city.chita.lg.jp>
Eメール kouhou@city.chita.lg.jp

※広報の表紙写真を掲載された方に差し上げます。ご希望の方は、秘書広報課 (広報) までご連絡ください。