

2 施設類型別ロードマップ

本章では、対象施設の再配置方策と実施時期を具体的に示す行程表（ロードマップ）を施設類型別に整理します。

本章の施設類型は、2018（H30）年4月1日時点のものです。総合管理計画策定時（2016（H28）年4月1日時点）からの異動内容については、16ページの表「対象施設の施設類型一覧表（異動）」を参照してください。

2-0	ロードマップの見方	32
2-1	市民文化系施設	34
2-2	社会教育系施設	40
2-3	スポーツ・レクリエーション系施設	44
2-4	産業系施設	48
2-5	学校教育系施設	50
2-6	子育て支援施設	68
2-7	保健・福祉施設	78
2-8	医療施設	88
2-9	行政系施設	90
2-10	公営住宅	102
2-11	供給処理施設	104
2-12	その他	106
2-13	公園	110

2-0 ロードマップの見方

大分類・中分類名

(1) 分類の概要

- 目的・機能等
- 対象施設の現状・課題

2-7-4 その他社会福祉施設

■分類の概要

○目的・機能等
 ・「その他社会福祉施設」は、知多市社会福祉協議会の活動拠点となる「福祉活動センター」を整備しています。

○対象施設の現状・課題
 ・「その他社会福祉施設」は、市内に1施設「福祉活動センター」があります。
 ・「福祉活動センター」は、知多市社会福祉協議会を指定管理者として、運営しています。

■対象施設の基本情報

施設名称	小分類	中学校区	延床面積 (㎡)	区域区分	用途地域	その他法規制等	診断・点検結果等	代表棟名称	構造	建築年度	経過年数	建替え時期目安	長寿命化
福祉活動センター	福祉活動センター	中部	1,299.22	市街化	第一種住居	-	-	福祉委員会	S 50㎡以上	1992 24	2052	○	

(2) 対象施設の基本情報

用途地域

代表棟名称

⑧ 建替え時期
目安

① 区域区分

② その他法規制等

③ 診断・点検結果等

④ 構造

⑤ 規模

⑥ 建築年度、経過年数

⑦ 長寿命化

【各項目の詳細説明】

① 区域区分	「市街化区域」か、「市街化調整区域」か
② その他の法規制等	区域区分及び用途地域以外の法規制等
③ 診断・点検結果等	現在把握している診断・点検結果等
④ 構造	・鉄筋コンクリート造：RC ・鉄骨鉄筋コンクリート造：SRC ・鉄骨造：S ・コンクリートブロック造：CB ・木造：W ・軽量鉄骨造：LGS ・プール：プール
⑤ 規模	代表棟の延床面積が「50㎡未満」か、「50㎡以上」か
⑥ 建築年度、経過年数	施設が建築された年度及び経過年数（基準年度 2016） 建替え時期目安に応じて次のとおり色分けをしている。 ・10年以内（短期）：赤 ・11～20年後（中期）：橙 ・21～30年後（長期）：黄 ・31年後以降（長期）：青
⑦ 長寿命化	・長寿命化可能：○ ・状態によっては可能：△ ・長寿命化不可能：×
⑧ 建替え時期目安	(a) 構造がRC/SRC/S/CBの場合（耐用年数60年） ・築30年目：大規模改修 ・築60年目：建替え (b) 構造がW/LGS/プールの場合（耐用年数30年） ・築30年目：建替え ※あくまで一律的な経過年数による目安のため、実際の建物の状況と異なる場合がある。

(3) 今後の方向性

■今後の方向性

・「福祉活動センター」は、計画的な修繕・大規模改修を行い、建物の長寿命化を図ります。

■対象施設の再配置方策と実施時期

施設名称	短期		中期		長期	
	前半 (2017~2021年度)	後半 (2022~2026年度)	前半 (2027~2031年度)	後半 (2032~2036年度)	前半 (2037~2041年度)	後半 (2042~2046年度)
福祉活動センター	⇒	・大規模改修 (長寿命化1回目)	⇒	⇒	⇒	⇒

■留意事項、その他の可能性等

・現在、高齢者や障がい者の福祉施設等が所在する旧知多市民病院周辺エリア（新知七五三山地区）を健康福祉の拠点として、地域包括ケア^{*}に関連する機関のさらなる集積を目指しているため、将来的には当該エリアへの移転についても検討します。

(4) 対象施設の再配置方策と実施時期

(5) 留意事項、 その他の可能性等

「矢印」は、適切に維持管理を行い、維持する期間を表します。

「矢印」以外の記載がある場合は、期間内に記載された再配置方策を実施する予定を示しています。

（上記例では、2022~2026 年度の間、長寿命化1回目となる大規模改修を行う予定を示しています。）

2-1 市民文化系施設

2-1-1 集会施設

■分類の概要

○目的・機能等

・「集会施設」は、地域活動の拠点施設であり、各地区のコミュニティルームや「市民活動センター」などを整備しています。
 ・「青少年会館」は、貸館、学生のための学習室とともに、困難を伴う若者を支援する若者支援センターとして機能しています。

○対象施設の現状・課題

・「コミュニティセンター・ルーム」は、市内に7施設あり、全施設が築30年から40年以上経過しています。
 ・各地区のコミュニティルームは、旭北を除き、各地区にある小学校の旧用務員住宅を活用しています。
 ・「記念館」は、市内に2施設あり、そのうち「佐布里ダム記念館」は築50年以上経過しています。
 ・「各種活動センター」は、市内に3施設あり、そのうち「市民活動センター」は築30年以上経過しています。
 ・「男女共同参画センター」は、「ふれあいプラザ」内にあり、「中部公民館」「児童センター」との複合施設です。
 ・「青少年会館」は、舞台のリミット装置の改修が20年ごとに必要です。
 ・「青少年会館」は、過去に水道の漏水があること、エレベータの管理が必要なことから、定期的に修繕が必要です。

■対象施設の基本情報

施設名称	小分類	中学校区	延床面積(m ²)	区域区分	用途地域	その他法規制等	診断・点検結果等	代表棟名称	基準年度 2016		建替え時期目安	長寿命化
									構造	建築年度		
旭南コミュニティルーム	コミュニティセンター・ルーム	旭南	43.50	市街化調整	-	-	-	集会所	W	1974	超過	×
									50㎡未満	42		
新知コミュニティルーム	コミュニティセンター・ルーム	中部	43.47	市街化	第一種住居	-	-	集会所	W	1976	超過	×
									50㎡未満	40		
岡田コミュニティルーム	コミュニティセンター・ルーム	知多	38.88	市街化	第一種中高層住居専用	-	-	集会所	W	1977	超過	×
									50㎡未満	39		
南粕谷コミュニティルーム	コミュニティセンター・ルーム	旭南	43.48	市街化調整	-	-	-	集会所	W	1977	超過	×
									50㎡未満	39		
旭北コミュニティルーム	コミュニティセンター・ルーム	知多	76.34	市街化調整	-	-	-	集会所	CB	1979	2039	△
									50㎡以上	37		
東部コミュニティルーム	コミュニティセンター・ルーム	東部	40.50	市街化	第一種中高層住居専用	-	-	集会所	W	1980	超過	×
									50㎡未満	36		

■ 今後の方向性

- ・「旭南・岡田・東部コミュニティルーム」は、それぞれ「旭・岡田・東部まちづくりセンター」の建替え時に、当該まちづくりセンターへ集約化します。
- ・「新知・南粕谷・旭北コミュニティルーム」は、建替え時期に近隣施設への移転を検討します。
- ・「つつじが丘コミュニティセンター」は、構造の確認検査を実施して問題が無ければ大規模改修を行い、建物の長寿命化を図ります。
- ・「佐布里ダム記念館」は、短期（後半）に、集会施設として規模を見直し、現在地での建替えや移転を検討します。
- ・「旭桃記念館」は、計画的な修繕・大規模改修を行い、建物の長寿命化を図ります。
- ・「市民活動センター」は、構造の確認検査を実施して問題が無ければ大規模改修を行い、建物の長寿命化を図ります。
- ・「青少年会館」は、計画的な修繕・大規模改修を行い、建物の長寿命化を図ります。また、中期（前半）の大規模改修に併せて敷地内に施設を増築^{*}し、同時期に建替えが必要になる「八幡福祉会館」「八幡まちづくりセンター」を受け入れて集約化します。
- ・「男女共同参画センター」は、計画的な修繕・大規模改修を行い、建物の長寿命化を図ります。

■ 対象施設の再配置方策と実施時期

施設名称	短期		中期		長期	
	前半 (2017~2021年度)	後半 (2022~2026年度)	前半 (2027~2031年度)	後半 (2032~2036年度)	前半 (2037~2041年度)	後半 (2042~2046年度)
旭南コミュニティルーム※1	⇒	⇒	・「旭まちづくりセンター」へ集約化 ・現施設は廃止(解体)			
新知コミュニティルーム※1	⇒	・移転検討(場所：未定)	⇒	⇒	⇒	⇒
岡田コミュニティルーム※1	⇒	⇒	・「岡田まちづくりセンター」へ集約化 ・現施設は廃止(解体)			
南粕谷コミュニティルーム※1	⇒	・移転検討(場所：未定)	⇒	⇒	⇒	⇒
旭北コミュニティルーム※1	⇒	⇒	⇒	⇒	・移転検討(場所：未定)	⇒
東部コミュニティルーム※1	⇒	⇒	⇒	⇒	・「東部まちづくりセンター」へ集約化 ・現施設は廃止(解体)	

■対象施設の基本情報

基準年度 2016

施設名称	小分類	中学校区	延床面積 (㎡)	区域区分	用途地域	その他法規制等	診断・点検結果等	代表棟名称	構造	建築年度	建替え時期目安	長寿命化
									規模	経過年数		
つつじが丘コミュニティセンター	コミュニティセンター・ルーム	八幡	1,009.28	市街化	第二種中高層住居専用	-	-	集会所	S	1982	2042	△
									50㎡以上	34		
佐布里ダム記念館	記念館	中部	783.55	市街化調整	-	-	-	集会所	RC	1965	2025	×
									50㎡以上	51		
旭桃記念館	記念館	旭南	465.76	市街化調整	-	-	-	集会所	S	1998	2058	○
									50㎡以上	18		
市民活動センター	各種活動センター	八幡	1,015.11	市街化調整	-	-	-	事務所	RC	1982	2042	△
									50㎡以上	34		
青少年会館	各種活動センター	八幡	906.40	市街化	第一種住居	-	-	集会所	RC	1998	2058	○
									50㎡以上	18		
男女共同参画センター	各種活動センター	中部	166.08	市街化	第一種低層住居専用	-	-	集会所	RC	1999	2059	○
									50㎡以上	17		

参考:集会施設の複合化

■戸田市 芦原小学校

小学校に生涯学習施設(ふれあいラウンジ、集会室)、クラブハウス(更衣室、会議室、ミーティングルーム)、学童保育施設を複合化(放課後子ども教室実施学校)。

学校の特別教室の貸出は、学校で管理している一方、生涯学習施設部分については、生涯学習課が所管するクラブハウス事務室で管理している。なお、生涯学習施設部分は学校も利用している。

多世代の地域の方々との交流を促すことを意図し、動線は完全に切り離されていない。

■ 対象施設の再配置方策と実施時期

施設名称	短期		中期		長期	
	前半 (2017~2021年度)	後半 (2022~2026年度)	前半 (2027~2031年度)	後半 (2032~2036年度)	前半 (2037~2041年度)	後半 (2042~2046年度)
つつじが丘コミュニティセンター	⇒	・大規模改修 (長寿命化1回目)	⇒	⇒	⇒	・大規模改修 (長寿命化2回目)
佐布里ダム記念館※2、3	⇒	・集会施設として規模を見直し、建替え(場所：「現在地」)				
旭桃記念館	⇒	⇒	・大規模改修 (長寿命化1回目)	⇒	⇒	⇒
市民活動センター	⇒	・大規模改修 (長寿命化1回目)	⇒	⇒	⇒	・大規模改修 (長寿命化2回目)
青少年会館	⇒	⇒	・大規模改修(長寿命化1回目) ・増築 ・「八幡福祉会館」を受け入れ ・「八幡まちづくりセンター」を受け入れ	⇒	⇒	⇒
男女共同参画センター	⇒	⇒	・大規模改修 (長寿命化1回目)	⇒	⇒	⇒

■ 留意事項、その他の可能性等

- ※1…各地区のコミュニティルームについては、各地区にある小学校に一定以上の余裕教室がある場合の余裕教室を活用した集約化や、当該小学校を建替える場合の集約化も検討します。
- ※2…「佐布里ダム記念館」は、「佐布里コミュニティルーム」としての機能があるため、集会施設として建替えをする場合、同機能の移転を検討する必要があります。
- ※3…「佐布里ダム記念館」は、隣地の市が管理している「旧在宅ケアセンター」への移転も検討します。

2-1-2 文化施設

■ 分類の概要

○ 目的・機能等

・「文化施設」は、本市の文化活動の中心施設として、「勤労文化会館」を整備しており、コンサートや講演会を開催できる貸ホールや貸会議室を備えています。

○ 対象施設の現状・課題

- ・「文化施設」は、市内に1施設「勤労文化会館」があります。
- ・築30年以上が経過しており、雨漏りなど施設、設備の老朽化が進んでいます。
- ・近隣自治体に類似施設が整備されたことから、将来的な利用率の低下が懸念されますが、現状ではつつじホール、やまももホールの稼働率*は50%程度と一定の需要があります。
- ・特定天井改修等大規模改修が必要です。

■ 対象施設の基本情報

施設名称	小分類	中学校区	延床面積 (㎡)	区域区分	用途地域	その他法規制等	診断・点検結果等	代表棟名称	基準年度 2016		建替え時期目安	長寿命化
									構造	建築年度		
勤労文化会館	文化施設	八幡	9,108.76	市街化調整	-	-	特定天井等の改修	会館	RC	1985	2045	△
									50㎡以上	31		

参考：文化施設の長寿命化

■ 岡山県 津山文化センター

設立時の市民の関わりや近代建築物としての意匠性の高さ、耐震診断の結果等により、新築ではなく大規模改修を選択し長寿命化を図ることとした。

老朽化した部材や設備の更新、バリアフリー化や環境負荷を低減するための設備投資など、建物の構造的な寿命を伸ばすとともに機能を高める改修を行い、予防保全型の維持管理へと移行し、施設耐用年数を30年間延伸させる。2019(H31)年度の工事完了予定である。

■ 今後の方向性

・「勤労文化会館」は、計画的な修繕・大規模改修を行い、建物の長寿命化を図ります。

■ 対象施設の再配置方策と実施時期

施設名称	短期		中期		長期	
	前半 (2017~2021年度)	後半 (2022~2026年度)	前半 (2027~2031年度)	後半 (2032~2036年度)	前半 (2037~2041年度)	後半 (2042~2046年度)
勤労文化会館	⇒	・大規模改修 (長寿命化1回目)	⇒	⇒	⇒	・大規模改修 (長寿命化2回目)

■ 留意事項、その他の可能性等

—

2-2 社会教育系施設

2-2-1 図書館

■ 分類の概要

○ 目的・機能等

- ・「図書館」は、市民の知識・情報収集や学習、調査研究の場として、「中央図書館」を、「八幡・東部・旭まちづくりセンター」には図書室を整備しており、合計330,000冊以上の図書館資料を収蔵しています。
- ・館内には、閲覧室のほか、AVブースや視聴覚学習室を備えています。

○ 対象施設の現状・課題

- ・「図書館」は、市内に1施設「中央図書館」があります。
- ・築35年以上経過しており、雨漏りなど施設、設備の老朽化が進んでいます。
- ・利用者のニーズに合わせたサービスの充実が必要です。

■ 対象施設の基本情報

基準年度 2016

施設名称	小分類	中学校区	延床面積 (㎡)	区域 区分	用途 地域	その他法規 制等	診断・ 点検 結果等	代表 棟名称	構造	建築 年度	建 替 え 時 期 目 安	長 寿 命 化
									規模	経過 年数		
中央図書館	図書館	知多	3,301.62	市街化調整	-	-	-	図書館	RC	1979	2039	△
									50㎡ 以上	37		

■ 今後の方向性

・「中央図書館」は、朝倉駅周辺整備事業に沿って、移転を予定しています。

■ 対象施設の再配置方策と実施時期

施設名称	短期		中期		長期	
	前半 (2017~2021年度)	後半 (2022~2026年度)	前半 (2027~2031年度)	後半 (2032~2036年度)	前半 (2037~2041年度)	後半 (2042~2046年度)
中央図書館 ※1	⇒	・移転(場所:「朝倉駅 周辺」)	⇒	⇒	⇒	⇒

■ 留意事項、その他の可能性等

※1…「中央図書館」を移転した場合、現施設の活用方法の検討が必要ですが、現施設が市街化調整区域に位置するため、留意が必要です。また、岡田地区に図書館機能がなくなるため、「岡田まちづくりセンター」又は他の代替施設への図書室の新たな設置について検討する必要があります。

2-2-2 博物館・公民館

■ 分類の概要

○ 目的・機能等

・「博物館・公民館」は、地域住民の生涯学習・文化などの拠点施設として、「歴史民俗博物館」「中部公民館」を整備しています。

・「歴史民俗博物館」では、市民の学術文化の発展のために、郷土の民俗、歴史、考古、美術などに関する資料の収集、展示、調査研究を行っています。

○ 対象施設の現状・課題

・「博物館」は、市内に1施設「歴史民俗博物館」があります。

・「公民館」は、市内に1施設「中部公民館」があります。

・「中部公民館」は、「ふれあいプラザ」内にあり、「男女共同参画センター」「児童センター」との複合施設*です。

■ 対象施設の基本情報

基準年度 2016

施設名称	小分類	中学校区	延床面積(m ²)	区域区分	用途地域	その他法規制等	診断・点検結果等	代表棟名称	構造	建築年度	建替え時期目安	長寿命化
									規模	経過年数		
歴史民俗博物館	博物館	八幡	3,505.39	市街化調整	-	電源立地地域対策交付金	-	展示場（旧館）	RC	1977	2037	△
									50㎡以上	39		
								展示場（新館）	RC	1998	2058	○
									50㎡以上	18		
中部公民館	公民館	中部	1,513.76	市街化	第一種低層住居専用	-	-	公民館	RC	1999	2059	○
									50㎡以上	17		

参考：公民館の長寿命化

■ 相模原市 新磯公民館

老朽化が進んでいたこと、現在の多様化する市民ニーズを満たす機能を持っていなかったことから、全面的な改修工事および機能拡充を行った。

改修前



改修後



出典：国土交通省「公共建築物の老朽化対策に係る事例集」

■ 今後の方向性

- ・「歴史民俗博物館」は、計画的な修繕・大規模改修を行い、建物の長寿命化を図ります。ただし、旧館は築40年近く経過しているため、長寿命化が不可能な場合は建替えを検討します。
- ・「中部公民館」は、計画的な修繕・大規模改修を行い、建物の長寿命化を図ります。

■ 対象施設の再配置方策と実施時期

施設名称	短期		中期		長期	
	前半 (2017~2021年度)	後半 (2022~2026年度)	前半 (2027~2031年度)	後半 (2032~2036年度)	前半 (2037~2041年度)	後半 (2042~2046年度)
歴史民俗博物館	⇒	⇒	・大規模改修 (長寿命化)	⇒	⇒	⇒
	⇒	⇒	・大規模改修 (長寿命化1回目)	⇒	⇒	⇒
中部公民館	⇒	⇒	・大規模改修 (長寿命化1回目)	⇒	⇒	⇒

■ 留意事項、その他の可能性等

—

2-3 スポーツ・レクリエーション系施設

2-3-1 スポーツ施設

■分類の概要

○目的・機能等

- ・「スポーツ施設」は、市民のスポーツ・レクリエーションの場として、「市民体育館」「海浜プール」などを整備しています。
- ・「行財政改革プラン2013」に基づき、2015（H27）年4月1日に、「新舞子プール」を廃止し、「海浜プール」を一部閉鎖しました。
- ・「新田プール」「岡田プール」はそれぞれ、専用のプールがない「岡田小学校」「新田小学校」のプールとしても活用していません。

○対象施設の現状・課題

- ・「プール」は、市内に3施設あり、そのうち2施設が築40年以上経過しています。
- ・「新田プール」は、地中管の修繕に多額の費用がかかります。
- ・「屋内体育施設」は、市内に1施設「市民体育館」があります。（このほかに、「公園」に分類される「旭公園」の体育館があります。）
- ・「市民体育館」は、築35年以上が経過しており、2019（H31）年度に特定天井等改修工事を予定していますが、今後、屋根の塗装工事等も必要です。
- ・「市民体育館」は、現状の主競技場では十分なスペースが確保されておらず、また、サブアリーナもないため、大きな大会で利用できない課題があります。
- ・「屋外体育施設」は、市内に1施設「ふれあい広場」があり、トイレを整備しています。（このほかに、「公園」に分類される「知多運動公園」等があります。）
- ・「クラブハウス」は、市内に1施設「旭南小クラブハウス」があり、築40年経過しています。
- ・「器具庫」は、市内に1施設「学校開放用器具庫（南粕谷小）」があり、築30年以上経過しています。

■対象施設の基本情報

基準年度 2016

施設名称	小分類	中学校区	延床面積 (㎡)	区域 区分	用途 地域	その他法規 制等	診断・ 点検 結果等	代表 棟名称	構造	建築 年度	建 替 え 時 期 目 安	長 寿 命 化
									規模	経過 年数		
海浜プール	プール	八幡	1,208.10 ※他、プール面積 1,834	市街化調整	-	-	-	管理棟	RC	1972	2032	×
									50㎡ 以上	44		
								遊泳用 プール	プール	1972	超過	×
									50㎡ 以上	44		

■ 今後の方向性

- ・「海浜プール」は、短期（前半）に廃止し、跡地に知多市と東海市で共同建設する健康増進施設等を整備する予定です。
- ・「新田プール」「岡田プール」は、地域の利用や学校授業での利用方針を踏まえて、他施設で代替して廃止することも含めて検討します。
- ・「市民体育館」は、長期（前半）に、今後のスポーツニーズに合わせた設備や規模に見直し、現在地で建替えます。建替えの際には、会議室機能を近隣他施設（「勤労文化会館」等）で受け入れ、規模の縮減を図ります。
- ・「ふれあい広場」のトイレは、長期（前半）の「緑広場」のトイレ建替え時に、「緑広場」へ集約化します。
- ・「旭南小クラブハウス」は、中期（後半）の「旭南小学校」の建替え時に、「旭南小学校」へ集約化します。
- ・「学校開放用器具庫（南粕谷小）」は、後期（前半）の「南粕谷小学校」の建替え時に、「南粕谷小学校」へ集約化します。

■ 対象施設の再配置方策と実施時期

施設名称	短期		中期		長期	
	前半 (2017~2021年度)	後半 (2022~2026年度)	前半 (2027~2031年度)	後半 (2032~2036年度)	前半 (2037~2041年度)	後半 (2042~2046年度)
海浜プール	・現施設は廃止し、跡地に健康増進施設等を整備					

■ 対象施設の基本情報

基準年度 2016

施設名称	小分類	中学校区	延床面積 (㎡)	区域区分	用途地域	その他法規制等	診断・点検結果等	代表棟名称	構造	建築年度	建替え時期目安	長寿命化
									規模	経過年数		
新田プール	プール	東部	118.93 ※他、プール面積 475	市街化	第一種中高層住居専用	-	地中管の修繕	更衣室	LGS	1974	超過	×
									50㎡以上	42		
								競泳用・遊泳用プール	プール	1974	超過	×
									50㎡以上	42		
岡田プール	プール	知多	217.32 ※他、プール面積 500	市街化	第一種中高層住居専用	-	-	管理棟	RC	1998	2058	○
									50㎡以上	18		
								競泳用・遊泳用プール	プール	1998	2028	○
									50㎡以上	18		
市民体育館	屋内体育施設	八幡	8,780.13	市街化調整	-	電源立地地域対策交付金	防水、天井、屋根の修繕	体育館	RC	1977	2037	△
									50㎡以上	39		
ふれあい広場	屋外体育施設	八幡	26.30	市街化調整	-	-	-	トイレ	S	1991	2051	×
									50㎡未満	25		
旭南小クラブハウス	クラブハウス	旭南	105.00	市街化調整	-	-	-	クラブハウス	RC	1976	2036	×
									50㎡以上	40		
学校開放用器具庫 (南粕谷小)	器具庫	旭南	26.72	市街化調整	-	-	-	倉庫	S	1985	2045	×
									50㎡未満	31		

参考: プールの他施設代替

■ 海老名市 学校プール

老朽化や安全対策のため、2007(H19)年度から市内の屋内温水プールを利用して小中学校の水泳の授業を試行。現在では全19校の学校プールを市内4箇所の屋内温水プールで代替し、水泳の授業を実施している。

天候に左右されず計画どおりに授業が行えること、維持管理経費が不要となること、専門の監視員がおり安全面が向上するなどのメリットがあった。一方、移動時間がかかることや、他教科との調整及び授業時間の確保が難しいといった課題がある。

なお、プール跡地は、ふれあい釣り堀や大型災害備蓄倉庫に活用。



出典: 文部科学省「学校施設の長寿命化計画策定に係る解説書」

■ 対象施設の再配置方策と実施時期

施設名称	短期		中期		長期	
	前半 (2017~2021年度)	後半 (2022~2026年度)	前半 (2027~2031年度)	後半 (2032~2036年度)	前半 (2037~2041年度)	後半 (2042~2046年度)
新田プール ⇒	⇒	⇒	・他施設で代替して廃止することも含めて検討 ⇒	⇒	⇒	⇒
岡田プール ⇒	⇒	⇒	・他施設で代替して廃止することも含めて検討 ⇒	⇒	⇒	⇒
市民体育館 ⇒	⇒	⇒	⇒	⇒	・設備や規模を見直し、建替え(場所:「現在地」) ・会議室機能は、近隣他施設で受け入れ	⇒
ふれあい広場 ※1 ⇒	⇒	⇒	⇒	⇒	・「緑広場」のトイレの建替えに合わせて集約化 ・現施設は廃止(解体)	
旭南小クラブハウス ※2、4、5 ⇒	⇒	⇒	⇒	・「旭南小学校」へ集約化 ・現施設は廃止(解体)		
学校開放用器具庫(南粕谷小) ※3、4、5 ⇒	⇒	⇒	⇒	⇒	・「南粕谷小学校」へ集約化 ・現施設は廃止(解体)	

■ 留意事項、その他の可能性等

- ※1…「ふれあい広場」のトイレについては、集約先の「緑広場」が、市街化調整区域に位置するため、集約化には留意が必要です。
- ※2…「旭南小クラブハウス」については、中期(前半)に「旭南小学校」に一定以上の余裕教室がある場合、余裕教室を活用した集約化も検討します。
- ※3…「学校開放用器具庫(南粕谷小)」については、中期(前半)に「南粕谷小学校」に一定以上の余裕教室がある場合、余裕教室を活用した集約化も検討します。
- ※4…「旭南小クラブハウス」「学校開放用器具庫(南粕谷小)」については、それぞれ集約先の「旭南小学校」「南粕谷小学校」が市街化調整区域に位置するため、集約化には留意が必要です。
- ※5…「旭南小クラブハウス」「学校開放用器具庫(南粕谷小)」について、併設する小学校の余裕教室を活用する場合は、出入口の分離や駐車場の確保など施設の構造や管理上の問題について、十分に検討する必要があります。

2-4 産業系施設

2-4-1 産業系施設

■分類の概要

○目的・機能等

・「産業系施設」は、高齢者の集会室や会議室、談話室を備え、生きがい活動や健康を維持する場、地域住民との交流の場として、「高齢者能力活用会館」を整備しています。

○対象施設の現状・課題

- ・「産業系施設」は、市内に1施設「高齢者能力活用会館」があり、築50年以上経過しています。
- ・知多市シルバー人材センターが指定管理者*として施設を管理しており、同団体の活動拠点になっています。
- ・近隣の高齢者が利用する貸室機能と、高齢者能力活用事業のための事業用機能を有しています。
- ・前回の屋上防水工事が2008（H20）年であり、次の工事の実施時期が近づいています。
- ・スペースが足りないため、事業展開が制限されています。

■対象施設の基本情報

基準年度 2016

施設名称	小分類	中学校区	延床面積 (㎡)	区域区分	用途地域	その他法規制等	診断・点検結果等	代表棟名称	構造	建築年度	建替え時期目安	長寿命化
									規模	経過年数		
高齢者能力活用会館	産業系施設	知多	847.29	市街化	準工業	-	屋上防水の改修	事務所・作業所	RC	1964	2024	×
									50㎡以上	52		

参考：移転・転用

■府中市 ふれあい会館

ふれあい会館は、地域福祉活動の拠点として、社会福祉協議会及びシルバー人材センターの事務室を置くほか、福祉活動を目的としている市民・団体が利用できる会議室を備える施設である。

駅からのアクセス性や駐車場不足、会議室の稼働率に課題があったため、2018（H30）年度より旧保健センター分館を一部改修して移転した。

移転にあたっては、相談室機能や会議室規模の見直しによって費用を縮減する。また、駐車台数の確保や施設へのアクセスを良くするなど、利便性の向上を図った。

再編前	方向性	再編後
事務室 (使用者)社会福祉協議会 シルバー人材センター	旧保健センター分館へ移転	民間事業者による活用
会議室	旧保健センター分館へ移転	
ふれあい福祉相談室	機能廃止	

ふれあい会館は、旧保健センター分館へ移転し、現在の建物や敷地は、民間事業者からアイデアを募集し、収益性や事業の継続性、周辺環境への影響などを考慮したうえで、活用を図ります。

出典：府中市「府中駅周辺公共施設の再編に係る基本方針 概要版」



移転前



移転後

出典：府中市「公共施設カルテ」

■ 今後の方向性

- ・「高齢者能力活用会館」の貸室機能については、中期（前半）の「岡田まちづくりセンター」の建替え時に、「岡田まちづくりセンター」へ集約化します。
- ・「高齢者能力活用会館」の事業用機能は、中期（前半）に、シルバー人材センターの運営に適した場所へ移転します。

■ 対象施設の再配置方策と実施時期

施設名称	短期		中期		長期	
	前半 (2017~2021年度)	後半 (2022~2026年度)	前半 (2027~2031年度)	後半 (2032~2036年度)	前半 (2037~2041年度)	後半 (2042~2046年度)
高齢者能力活用会館	⇒	⇒	<ul style="list-style-type: none"> ・貸室機能：「岡田まちづくりセンター」へ集約化 ・事業用機能：移転(場所：未定) ・現施設は廃止し、有効活用(売却)を検討 	⇒	⇒	⇒

■ 留意事項、その他の可能性等

—

2-5 学校教育系施設

2-5-1 学校

■分類の概要

○目的・機能等

・「学校」は、教育環境の充実を図る施設です。

○対象施設の現状・課題

- ・「小学校」は、市内に10施設あります。
- ・「中学校」は、市内に5施設あります。
- ・多くの建物が、築30年から45年以上経過しています。
- ・少子化や宅地開発の影響により、学校によって児童・生徒数に差が生じています。
- ・トイレの洋式化改修は、2020（H32）年度に「小学校」が完了し、その後「中学校」で実施予定です。

■対象施設の基本情報

基準年度 2016

施設名称	小分類	中学校区	延床面積 (㎡)	区域 区分	用途 地域	その他法規 制等	診断・ 点検 結果等	代表 棟名称	構造	建築 年度	建 替 え 時 期 目 安	長 寿 命 化
									規模	経過 年数		
岡田小学校	小学校	知多	7,583.09	市街化	第一種中高 層住居専用	-	-	校舎	RC	1970	2030	×
									50㎡ 以上	46		
								校舎	RC	1974	2034	×
									50㎡ 以上	42		
								校舎	RC	1977	2037	△
									50㎡ 以上	39		
体育館	RC	1986	2046	△								
	50㎡ 以上	30										
校舎	RC	2008	2068	○								
	50㎡ 以上	8										

■ 今後の方向性

- ・「学校」の校舎の建替え時には、その時点で推測される将来の児童生徒数に即した規模で建替えます。
- ・築30年以上経過してまだ間もない校舎については、構造の確認検査を実施して問題が無ければ大規模改修を行い、建物の長寿命化を図ります。
- ・児童数の減少により、学年1クラスとなった場合や、2学年の複合クラスとなるような場合など、クラス替えが行えない、体育や音楽の授業に支障をきたす等の教育的な立場から子どもたちに不都合、不利益が生じる場合となった時は、小学校の統廃合も視野に入れ検討する必要があります。
- ・今後、更に児童生徒数が減少すると見込まれる場合は、将来を見据えた小中一貫校*とすることも視野に入れ検討する必要があります。

■ 対象施設の再配置方策と実施時期

施設名称	短期		中期		長期	
	前半 (2017~2021年度)	後半 (2022~2026年度)	前半 (2027~2031年度)	後半 (2032~2036年度)	前半 (2037~2041年度)	後半 (2042~2046年度)
岡田小学校	⇒	⇒	・建替え(場所:「現在地」)	⇒	⇒	⇒
	⇒	⇒	⇒	・建替え(場所:「現在地」)	⇒	⇒
	⇒	⇒	⇒	⇒	・建替え(場所:「現在地」)	⇒
	⇒	・大規模改修 (長寿命化1回目)	⇒	⇒	⇒	・大規模改修 (長寿命化2回目)
	⇒	⇒	⇒	⇒	・大規模改修 (長寿命化1回目)	⇒

■対象施設の基本情報

基準年度 2016

施設名称	小分類	中学校区	延床面積 (㎡)	区域 区分	用途 地域	その他法規 制等	診断・ 点検 結果等	代表 棟名称	構造	建築 年度	建 替 え 時 期 目 安	長 寿 命 化
									規模	経過 年数		
佐布里小学 校	小学校	中部	7,330.28	市街化調整	-	-	-	校舎	RC	1970	2030	×
									50㎡ 以上	46		
								校舎	RC	1979	2039	△
									50㎡ 以上	37		
								校舎	RC	1979	2039	△
									50㎡ 以上	37		
								体育館	RC	1980	2040	△
									50㎡ 以上	36		
								校舎	RC	1985	2045	△
									50㎡ 以上	31		
旭北小学 校	小学校	知多	7,199.35	市街化調整	-	-	-	校舎	RC	1971	2031	×
									50㎡ 以上	45		
								校舎	RC	1972	2032	×
									50㎡ 以上	44		
								校舎	RC	1972	2032	×
									50㎡ 以上	44		
								校舎	RC	1975	2035	×
									50㎡ 以上	41		
								体育館	RC	1975	2035	×
									50㎡ 以上	41		
校舎	RC	1978	2038	△								
	50㎡ 以上	38										

■ 対象施設の再配置方策と実施時期

施設名称	短期		中期		長期	
	前半 (2017~2021年度)	後半 (2022~2026年度)	前半 (2027~2031年度)	後半 (2032~2036年度)	前半 (2037~2041年度)	後半 (2042~2046年度)
佐布里小学校※1	⇒	⇒	・建替え(場所:「現在地」)	⇒	⇒	⇒
	⇒	⇒	⇒	⇒	・建替え(場所:「現在地」)	⇒
	⇒	⇒	⇒	⇒	・建替え(場所:「現在地」)	⇒
	⇒	⇒	⇒	⇒	・建替え(場所:「現在地」)	⇒
	⇒	・大規模改修 (長寿命化1回目)	⇒	⇒	⇒	・大規模改修 (長寿命化2回目)
旭北小学校※1	⇒	⇒	・建替え(場所:「現在地」)	⇒	⇒	⇒
	⇒	⇒	⇒	・建替え(場所:「現在地」)	⇒	⇒
	⇒	⇒	⇒	・建替え(場所:「現在地」)	⇒	⇒
	⇒	⇒	⇒	・建替え(場所:「現在地」)	⇒	⇒
	⇒	⇒	⇒	・建替え(場所:「現在地」)	⇒	⇒
	⇒	⇒	⇒	⇒	・建替え(場所:「現在地」)	⇒

■対象施設の基本情報

基準年度 2016

施設名称	小分類	中学校区	延床面積 (㎡)	区域 区分	用途 地域	その他法規 制等	診断・ 点検 結果等	代表 棟名称	構造	建築 年度	建 替 え 時 期 目 安	長 寿 命 化
									規模	経過 年数		
旭南小学校	小学校	旭南	6,960.02	市街化調整	-	-	-	校舎	RC	1971	2031	×
									50㎡ 以上	45		
								校舎	RC	1973	2033	×
									50㎡ 以上	43		
								校舎	RC	1975	2035	×
									50㎡ 以上	41		
								校舎	RC	1976	2036	×
50㎡ 以上	40											
校舎	RC	1976	2036	×								
	50㎡ 以上	40										
体育館	RC	2002	2062	○								
	50㎡ 以上	14										
八幡小学校	小学校	八幡	8,992.92	市街化	第一種中高 層住居専用	-	-	校舎	RC	1971	2031	×
									50㎡ 以上	45		
								校舎	RC	1981	2041	△
									50㎡ 以上	35		
								校舎	RC	1993	2053	○
									50㎡ 以上	23		
								体育館	RC	2000	2060	○
									50㎡ 以上	16		
								校舎	RC	2009	2069	○
									50㎡ 以上	7		
校舎	RC	2010	2070	○								
	50㎡ 以上	6										

■ 対象施設の再配置方策と実施時期

施設名称	短期		中期		長期	
	前半 (2017~2021年度)	後半 (2022~2026年度)	前半 (2027~2031年度)	後半 (2032~2036年度)	前半 (2037~2041年度)	後半 (2042~2046年度)
旭南小学校 ※1	⇒	⇒	・建替え(場所:「現在地」)	⇒	⇒	⇒
	⇒	⇒	⇒	・建替え(場所:「現在地」) ・いずれかの建物で「旭南小クラブハウス」を受け入れ	⇒	⇒
	⇒	⇒	⇒	・建替え(場所:「現在地」) ・いずれかの建物で「旭南小クラブハウス」を受け入れ	⇒	⇒
	⇒	⇒	⇒	・建替え(場所:「現在地」) ・いずれかの建物で「旭南小クラブハウス」を受け入れ	⇒	⇒
	⇒	⇒	⇒	・建替え(場所:「現在地」) ・いずれかの建物で「旭南小クラブハウス」を受け入れ	⇒	⇒
	⇒	⇒	⇒	・大規模改修 (長寿命化1回目)	⇒	⇒
八幡小学校	⇒	⇒	・建替え(場所:「現在地」)	⇒	⇒	⇒
	⇒	⇒	⇒	・建替え(場所:「現在地」)	⇒	⇒
	⇒	・大規模改修 (長寿命化1回目)	⇒	⇒	⇒	⇒
	⇒	⇒	・大規模改修 (長寿命化1回目)	⇒	⇒	⇒
	⇒	⇒	⇒	⇒	・大規模改修 (長寿命化1回目)	⇒
	⇒	⇒	⇒	⇒	・大規模改修 (長寿命化1回目)	⇒

■対象施設の基本情報

基準年度 2016

施設名称	小分類	中学校区	延床面積 (㎡)	区域 区分	用途 地域	その他法規 制等	診断・ 点検 結果等	代表 棟名称	構造	建築 年度	建 替 え 時 期 目 安	長 寿 命 化
									規模	経過 年数		
つつじが丘小 学校	小学校	八幡	8,450.57	市街化	第二種中高 層住居専用	-	-	校舎	RC	1972	2032	×
									50㎡ 以上	44		
								校舎	RC	1973	2033	×
									50㎡ 以上	43		
								体育館	RC	1976	2036	×
									50㎡ 以上	40		
								校舎	RC	1977	2037	△
									50㎡ 以上	39		
								校舎	RC	1980	2040	△
									50㎡ 以上	36		
新田小学校	小学校	東部	9,667.89	市街化	第一種中高 層住居専用	-	-	校舎	RC	1975	2035	×
									50㎡ 以上	41		
								校舎	RC	1977	2037	△
									50㎡ 以上	39		
								校舎	RC	1984	2044	△
									50㎡ 以上	32		
								校舎	S	1991	2051	○
									50㎡ 以上	25		
								体育館	RC	1996	2056	○
									50㎡ 以上	20		
								校舎	RC	2009	2069	○
									50㎡ 以上	7		
校舎	RC	2009	2069	○								
	50㎡ 以上	7										

■ 対象施設の再配置方策と実施時期

施設名称	短期		中期		長期	
	前半 (2017~2021年度)	後半 (2022~2026年度)	前半 (2027~2031年度)	後半 (2032~2036年度)	前半 (2037~2041年度)	後半 (2042~2046年度)
つつじが丘小学校	⇒	⇒	⇒	・建替え(場所:「現在地」) ・いずれかの建物で「つつじが丘放課後児童クラブ」を受け入れ	⇒	⇒
	⇒	⇒	⇒	・建替え(場所:「現在地」) ・いずれかの建物で「つつじが丘放課後児童クラブ」を受け入れ	⇒	⇒
	⇒	⇒	⇒	・建替え(場所:「現在地」) ・いずれかの建物で「つつじが丘放課後児童クラブ」を受け入れ	⇒	⇒
	⇒	⇒	⇒	⇒	・建替え(場所:「現在地」)	⇒
	⇒	⇒	⇒	⇒	・建替え(場所:「現在地」)	⇒
新田小学校	⇒	⇒	⇒	・建替え(場所:「現在地」)	⇒	⇒
	⇒	⇒	⇒	⇒	・建替え(場所:「現在地」)	⇒
	⇒	・大規模改修 (長寿命化1回目)	⇒	⇒	⇒	・大規模改修 (長寿命化2回目)
	⇒	・大規模改修 (長寿命化1回目)	⇒	⇒	⇒	⇒
	⇒	・大規模改修 (長寿命化1回目)	⇒	⇒	⇒	⇒
	⇒	⇒	⇒	⇒	・大規模改修 (長寿命化1回目)	⇒
⇒	⇒	⇒	⇒	・大規模改修 (長寿命化1回目)	⇒	

■対象施設の基本情報

基準年度 2016

施設名称	小分類	中学校区	延床面積(m ²)	区域区分	用途地域	その他法規制等	診断・点検結果等	代表棟名称	構造	建築年度	建替え時期目安	長寿命化
									規模	経過年数		
新知小学校	小学校	中部	7,466.29	市街化	第一種住居	-	-	校舎	RC	1976	2036	×
									50m ² 以上	40		
								校舎	LGS	1985	超過	△
									50m ² 以上	31		
								体育館	RC	1994	2054	○
									50m ² 以上	22		
								校舎	RC	2002	2062	○
									50m ² 以上	14		
校舎	RC	2004	2064	○								
	50m ² 以上	12										
校舎	RC	2005	2065	○								
	50m ² 以上	11										
校舎	RC	2006	2066	○								
	50m ² 以上	10										
南粕谷小学校	小学校	旭南	7,135.73	市街化調整	-	-	-	校舎	RC	1977	2037	△
									50m ² 以上	39		
								校舎	RC	1978	2038	△
									50m ² 以上	38		
								体育館	RC	1979	2039	△
									50m ² 以上	37		

■ 対象施設の再配置方策と実施時期

施設名称	短期		中期		長期	
	前半 (2017~2021年度)	後半 (2022~2026年度)	前半 (2027~2031年度)	後半 (2032~2036年度)	前半 (2037~2041年度)	後半 (2042~2046年度)
新知小学校	⇒	⇒	⇒	・建替え(場所:「現在地」)	⇒	⇒
	・随時適切な修繕を行い現状維持			・建替え(場所:「現在地」)	⇒	⇒
	⇒	・大規模改修 (長寿命化1回目)	⇒	⇒	⇒	⇒
	⇒	⇒	⇒	・大規模改修 (長寿命化1回目)	⇒	⇒
	⇒	⇒	⇒	・大規模改修 (長寿命化1回目)	⇒	⇒
	⇒	⇒	⇒	・大規模改修 (長寿命化1回目)	⇒	⇒
	⇒	⇒	⇒	・大規模改修 (長寿命化1回目)	⇒	⇒
南粕谷小学校※1	⇒	⇒	⇒	⇒	・建替え(場所:「現在地」) ・いずれかの建物で「学校開放用器具庫(南粕谷小)」を受け入れ	⇒
	⇒	⇒	⇒	⇒	・建替え(場所:「現在地」) ・いずれかの建物で「学校開放用器具庫(南粕谷小)」を受け入れ	⇒
	⇒	⇒	⇒	⇒	・建替え(場所:「現在地」) ・いずれかの建物で「学校開放用器具庫(南粕谷小)」を受け入れ	⇒

■対象施設の基本情報

基準年度 2016

施設名称	小分類	中学校区	延床面積 (㎡)	区域 区分	用途 地域	その他法規 制等	診断・ 点検 結果等	代表 棟名称	構造	建築 年度	建 替 え 時 期 目 安	長 寿 命 化
									規模	経過 年数		
旭東小学校	小学校	旭南	7,866.40	市街化調整	-	-	-	校舎	RC	1981	2041	△
									50㎡ 以上	35		
								校舎	RC	1981	2041	△
									50㎡ 以上	35		
								校舎	RC	1981	2041	△
									50㎡ 以上	35		
								校舎	RC	1981	2041	△
									50㎡ 以上	35		
								体育館	RC	1982	2042	△
									50㎡ 以上	34		
八幡中学校	中学校	八幡	10,583.26	市街化	第一種中高 層住居専用	-	-	校舎	RC	1972	2032	×
									50㎡ 以上	44		
								校舎	RC	1973	2033	×
									50㎡ 以上	43		
								校舎	RC	1973	2033	×
									50㎡ 以上	43		
								校舎	RC	1980	2040	△
									50㎡ 以上	36		
								校舎	RC	1980	2040	△
									50㎡ 以上	36		
屋内運動場	RC	2008	2068	○								
	50㎡ 以上	8										

■ 対象施設の再配置方策と実施時期

施設名称	短期		中期		長期	
	前半 (2017~2021年度)	後半 (2022~2026年度)	前半 (2027~2031年度)	後半 (2032~2036年度)	前半 (2037~2041年度)	後半 (2042~2046年度)
旭東小学校 ※1	⇒	⇒	⇒	⇒	・建替え(場所:「現在地」)	⇒
	⇒	⇒	⇒	⇒	・建替え(場所:「現在地」)	⇒
	⇒	⇒	⇒	⇒	・建替え(場所:「現在地」)	⇒
	⇒	⇒	⇒	⇒	・建替え(場所:「現在地」)	⇒
	⇒	・大規模改修 (長寿命化1回目)	⇒	⇒	⇒	・大規模改修 (長寿命化2回目)
八幡中学校	⇒	⇒	⇒	・建替え(場所:「現在地」)	⇒	⇒
	⇒	⇒	⇒	・建替え(場所:「現在地」)	⇒	⇒
	⇒	⇒	⇒	・建替え(場所:「現在地」)	⇒	⇒
	⇒	⇒	⇒	⇒	・建替え(場所:「現在地」)	⇒
	⇒	⇒	⇒	⇒	・建替え(場所:「現在地」)	⇒
	⇒	⇒	⇒	⇒	・大規模改修 (長寿命化1回目)	⇒

■対象施設の基本情報

基準年度 2016

施設名称	小分類	中学校区	延床面積 (㎡)	区域 区分	用途 地域	その他法規 制等	診断・ 点検 結果等	代表 棟名称	構造	建築 年度	建 替 え 時 期 目 安	長 寿 命 化
									規模	経過 年数		
知多中学校	中学校	知多	9,588.80	市街化調整	-	-	-	校舎	RC	1975	2035	×
									50㎡ 以上	41		
								校舎	RC	1980	2040	△
									50㎡ 以上	36		
								体育館	RC	2005	2065	○
									50㎡ 以上	11		
								校舎	RC	2006	2066	○
									50㎡ 以上	10		
校舎	RC	2007	2067	○								
	50㎡ 以上	9										
校舎	S	2007	2067	○								
	50㎡ 以上	9										
旭南中学校	中学校	旭南	10,118.38	市街化調整	-	-	-	校舎	RC	1979	2039	△
									50㎡ 以上	37		
								校舎	RC	1979	2039	△
									50㎡ 以上	37		
								校舎	RC	1979	2039	△
									50㎡ 以上	37		
								体育館	S	1979	2039	△
									50㎡ 以上	37		

■ 対象施設の再配置方策と実施時期

施設名称	短期		中期		長期	
	前半 (2017~2021年度)	後半 (2022~2026年度)	前半 (2027~2031年度)	後半 (2032~2036年度)	前半 (2037~2041年度)	後半 (2042~2046年度)
知多中学校 ※2	⇒	⇒	⇒	・建替え(場所:「現在地」)	⇒	⇒
	⇒	⇒	⇒	⇒	・建替え(場所:「現在地」)	⇒
	⇒	⇒	⇒	・大規模改修 (長寿命化1回目)	⇒	⇒
	⇒	⇒	⇒	・大規模改修 (長寿命化1回目)	⇒	⇒
	⇒	⇒	⇒	⇒	・大規模改修 (長寿命化1回目)	⇒
	⇒	⇒	⇒	⇒	・大規模改修 (長寿命化1回目)	⇒
旭南中学校 ※2	⇒	⇒	⇒	⇒	・建替え(場所:「現在地」)	⇒
	⇒	⇒	⇒	⇒	・建替え(場所:「現在地」)	⇒
	⇒	⇒	⇒	⇒	・建替え(場所:「現在地」)	⇒
	⇒	⇒	⇒	⇒	・建替え(場所:「現在地」)	⇒

■対象施設の基本情報

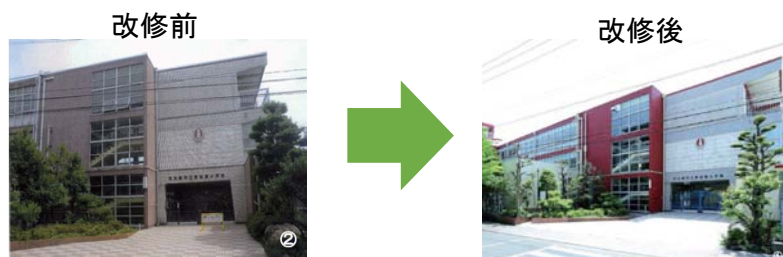
基準年度 2016

施設名称	小分類	中学校区	延床面積 (㎡)	区域区分	用途地域	その他法規制等	診断・点検結果等	代表棟名称	構造	建築年度	建替え時期目安	長寿命化
									規模	経過年数		
東部中学校	中学校	東部	7,969.16	市街化調整	-	-	-	校舎	RC	1982	2042	△
									50㎡以上	34		
								校舎	RC	1983	2043	△
									50㎡以上	33		
								体育館	RC	1983	2043	△
									50㎡以上	33		
中部中学校	中学校	中部	9,149.27	市街化	第一種中高層住居専用	-	-	校舎	RC	1985	2045	△
									50㎡以上	31		
								体育館	RC	1985	2045	△
									50㎡以上	31		

参考：小学校の長寿命化

■名古屋市 東志賀小学校

改修前は、少子化による余裕教室の増加や、給排水設備、電気設備、ガス設備、消防設備、受変電設備、受水槽の老朽化がみられた。そのため、外壁モルタルの補修や外装仕様のグレードアップ等により耐久性を向上させる改修を実施した。また、長寿命化改修にあわせ、諸室の再配置(余裕教室活用)や防災機能向上を図った。



出典：文部科学省「学校施設の長寿命化改修に関する事例集」

参考：小中一貫校

■沼津市 静浦小中一貫学校

市立小中学校4校を統合し、「大きな志を抱き挑戦し続ける人づくり」という学校教育目標のもと、学校教育の9年間を4-3-2の3段階(初志部、立志部、大志部)に区切り、施設一体型一貫校を整備した。

2階のメインエントランスより、9学年が同じ場所から出入りし、学校図書館を校舎の中心に据えるとともに、日常的な異年齢交流等を促進するための多様な交流スペースが各階に設置されている。



出典：沼津市「沼津市立静浦小中一貫学校パンフレット」

■ 対象施設の再配置方策と実施時期

施設名称	短期		中期		長期	
	前半 (2017~2021年度)	後半 (2022~2026年度)	前半 (2027~2031年度)	後半 (2032~2036年度)	前半 (2037~2041年度)	後半 (2042~2046年度)
東部中学校 ※2	⇒	・大規模改修 (長寿命化1回目)	⇒	⇒	⇒	・大規模改修 (長寿命化2回目)
	⇒	・大規模改修 (長寿命化1回目)	⇒	⇒	⇒	・大規模改修 (長寿命化2回目)
	⇒	・大規模改修 (長寿命化1回目)	⇒	⇒	⇒	・大規模改修 (長寿命化2回目)
中部中学校	⇒	・大規模改修 (長寿命化1回目)	⇒	⇒	⇒	・大規模改修 (長寿命化2回目)
	⇒	・大規模改修 (長寿命化1回目)	⇒	⇒	⇒	・大規模改修 (長寿命化2回目)

■ 留意事項、その他の可能性等

・「小学校」「中学校」は、年ごとの児童生徒数によって必要な教室が増えることも想定されるため、常に確保しておきたい余裕教室数の目安を検討し、その目安を超えた分の余裕教室の活用を検討します。

・「小学校」は、地域の中でも拠点的な場所であり、また地域の子どもが歩いて通える立地であることから、様々な世代の集える拠点となります。そのため、余裕教室の活用や建替え時の地域の貸室や高齢者の交流スペース、保育園等との複合化により、地域内の多世代交流を促進します。

・「中学校」は、地域の中でも拠点的な場所であり、様々な世代の集える拠点となります。そのため、余裕教室の活用や建替え時の地域の貸室等との複合化により、地域内の多世代交流を促進します。

・「学校」の余裕教室を活用する場合や建替え時に他施設と複合化する場合は、出入口の分離や駐車場の確保など施設の構造や管理上の問題について、十分に検討したうえで行う必要があります。

※1…「佐布里・旭北・旭南・南粕谷・旭東小学校」は市街化調整区域に位置するため、余裕教室の活用や建替え時に他施設と複合化する場合には留意が必要です。

※2…「知多・東部・旭南中学校」は市街化調整区域に位置するため、余裕教室の活用や建替え時に他施設と複合化する場合には留意が必要です。

2-5-2 その他教育施設

■ 分類の概要

○ 目的・機能等

- ・「その他教育施設」は、教育環境の充実を図る施設として、「八幡給食センター」を整備しています。
- ・「八幡給食センター」は、児童及び生徒の心身の健全な発達に資するため、また学校給食の普及充実及び「学校」における食育の推進を図るため、市内の「学校」に給食を調理・配膳する施設です。

○ 対象施設の現状・課題

- ・「給食センター」は、市内に1施設「八幡給食センター」があり、築35年以上経過しています。

■ 対象施設の基本情報

施設名称	小分類	中学校区	延床面積 (㎡)	区域 区分	用途 地域	その他法規 制等	診断・ 点検 結果等	代表 棟名称	基準年度 2016		建 替 え 時 期 目 安	長 寿 命 化
									構造 規模	建築 年度 経過 年数		
八幡給食センター	給食センター	中部	2,314.54	市街化調整	-	-	-	事務所・作業所	S	1980	2040	△
									50㎡ 以上	36		

参考：給食センターの民間代替

■ 武蔵村山市 中学校学校給食センター

老朽化と耐震工事の必要性を勘案して、中学校の給食を担っている第二給食センターの約2,000食強を、民間がこの事業のために新たに設置する調理施設を5年契約で借上げる、民設民営方式を採用した。

■ 広島市 五日市地区学校給食センター

小学校含む給食調理について、民設民営方式が採用されている。

■ 今後の方向性

・「八幡給食センター」は、長期（前半）に民設民営*による代替を検討します。

■ 対象施設の再配置方策と実施時期

施設名称	短期		中期		長期	
	前半 (2017~2021年度)	後半 (2022~2026年度)	前半 (2027~2031年度)	後半 (2032~2036年度)	前半 (2037~2041年度)	後半 (2042~2046年度)
八幡給食センター	⇒	⇒	⇒	⇒	・民間へ代替(場所：未定) ・現施設は廃止し、有効活用(転用、売却等)を検討	

■ 留意事項、その他の可能性等

—

2-6 子育て支援施設

2-6-1 幼稚園・保育園

■分類の概要

○目的・機能等

・「幼稚園・保育園」は、乳幼児を保育し、また、心身の発達を促すことを目的に、教育・保育サービスを提供しています。

○対象施設の現状・課題

- ・低年齢児において年度途中に待機児童が発生しているため、待機児童ゼロに向けた施策が求められています。
- ・女性の社会進出や核家族化などにより、多様化した教育・保育ニーズへの対応が求められています。
- ・雨漏りなど建物の課題が多くあります。
- ・「幼稚園」は、市内に2施設あり、そのうち「梅が丘幼稚園」は築35年以上経過しています。
- ・「保育園」は、市内に12施設あり、そのうち11施設が築35年から45年以上経過しています。

■対象施設の基本情報

施設名称	小分類	中学校区	延床面積 (㎡)	区域 区分	用途 地域	その他法規 制等	診断・ 点検 結果等	代表 棟名称	基準年度 2016		建 替 え 時 期 目 安	長 寿 命 化
									構造 規模	建築 年度 経過 年数		
梅が丘幼稚園	幼稚園	中部	1,174.55	市街化	第一種中高 層住居専用	-	雨漏りなど	園舎	RC	1979	2039	△
									50㎡ 以上	37		
東部幼稚園	幼稚園	東部	1,140.28	市街化	第一種中高 層住居専用	-	雨漏りなど	園舎	RC	1990	2050	○
									50㎡ 以上	26		
新舞子保育園	保育園	旭南	1,424.04	市街化調整	-	-	雨漏りなど	園舎	W	1970	超過	×
									50㎡ 以上	46		
								園舎	LGS	1974	超過	×
									50㎡ 以上	42		
								園舎	RC	1976	2036	×
									50㎡ 以上	40		
								園舎	RC	1979	2039	△
									50㎡ 以上	37		
園舎	S	2000	2060	○								
	50㎡ 以上	16										

■ 今後の方向性

- ・「幼稚園」は、保育ニーズの高まりから認定こども園※への移行が求められていることも踏まえ、今後のあり方を考える必要があります。
- ・「保育園」は、身近な場所での保育を行えるよう、1箇所に集めて効率化するより点在していることが望ましいです。公立保育園としては中学校区で1箇所は確保しつつ、各地には可能な限り民間保育所を誘致して代替することで、引き続き身近な場所での保育サービスを確認します。なお、民間保育所の誘致が難しい場合は引き続き公立保育園として存続しながら、地域の周辺施設と複合化を図ります。
- ・「岡田保育園」は、旧知多市民病院の東側駐車場への民間保育所の誘致に伴い、2018（H30）年度末に廃止します。なお、廃止後の「岡田保育園」の建物は、「やまもも園」へ転用する予定です。

■ 対象施設の再配置方策と実施時期

施設名称	短期		中期		長期	
	前半 (2017~2021年度)	後半 (2022~2026年度)	前半 (2027~2031年度)	後半 (2032~2036年度)	前半 (2037~2041年度)	後半 (2042~2046年度)
梅が丘幼稚園※1、3	⇒	⇒	⇒	・建替え(場所：「現在地」) ・「つつじが丘保育園」を受け入れ認定こども園化	⇒	⇒
東部幼稚園	⇒	・民営化し認定こども園化(場所：「現在地」)				
新舞子保育園	・建替え(場所：「現在地」)	⇒	⇒	⇒	⇒	⇒
	⇒	・建替え(場所：「現在地」)	⇒	⇒	⇒	⇒
	⇒	⇒	⇒	・建替え(場所：「現在地」)	⇒	⇒
	⇒	⇒	⇒	⇒	・建替え(場所：「現在地」)	⇒
	⇒	⇒	・大規模改修(長寿命化1回目)	⇒	⇒	⇒

■対象施設の基本情報

基準年度 2016

施設名称	小分類	中学校区	延床面積(m ²)	区域区分	用途地域	その他法規制等	診断・点検結果等	代表棟名称	構造	建築年度	建替え時期目安	長寿命化
									規模	経過年数		
日長保育園	保育園	知多	830.09	市街化調整	-	-	雨漏りなど	園舎	RC	1973	2033	×
									50m ² 以上	43		
寺本保育園	保育園	八幡	1,286.59	市街化	第一種低層住居専用	-	雨漏りなど	園舎	RC	1974	2034	×
									50m ² 以上	42		
								園舎	RC	2006	2066	○
									50m ² 以上	10		
つつじが丘保育園	保育園	八幡	1,221.74	市街化	第一種中高層住居専用	-	雨漏りなど	園舎	RC	1975	2035	×
									50m ² 以上	41		
日長台保育園	保育園	旭南	1,452.76	市街化	第一種中高層住居専用	-	雨漏りなど	園舎	RC	1975	2035	×
									50m ² 以上	41		
								園舎	RC	1977	2037	△
									50m ² 以上	39		
岡田西保育園	保育園	知多	1,458.59	市街化	第一種低層住居専用	-	雨漏りなど	園舎	RC	1976	2036	×
									50m ² 以上	40		
新田保育園	保育園	東部	1,555.76	市街化	第一種低層住居専用	-	雨漏りなど	東棟	RC	1976	2036	×
									50m ² 以上	40		
								園舎	RC	2003	2063	○
									50m ² 以上	13		

■ 対象施設の再配置方策と実施時期

施設名称	短期		中期		長期	
	前半 (2017~2021年度)	後半 (2022~2026年度)	前半 (2027~2031年度)	後半 (2032~2036年度)	前半 (2037~2041年度)	後半 (2042~2046年度)
日長保育園 ⇒	⇒	⇒	・民間保育所を誘致・代替(場所:「城見坂広場」) ・現施設は廃止し、有効活用(転用、売却等)を検討			
寺本保育園 ⇒	⇒	⇒	・民間保育所を誘致・代替(場所:未定) ・現施設は廃止し、有効活用(転用、売却等)を検討			
つつじが丘保育園※1 ⇒	⇒	⇒	⇒	・「梅が丘幼稚園」へ集約化し認定こども園化 ・現施設は廃止し、有効活用(転用、売却等)を検討		
日長台保育園※2、3、4 ⇒	⇒	⇒	⇒	・民間保育所を誘致・代替(場所:未定) ・現施設は廃止し、有効活用(転用、売却等)を検討		
岡田西保育園 ⇒	⇒	⇒	⇒	・建替え(場所:「現在地」)	⇒	⇒
新田保育園	⇒	⇒	⇒	・建替え(場所:「現在地」)	⇒	⇒
	⇒	⇒	⇒	・大規模改修(長寿命化1回目)	⇒	⇒

■対象施設の基本情報

基準年度 2016

施設名称	小分類	中学校区	延床面積(m ²)	区域区分	用途地域	その他法規制等	診断・点検結果等	代表棟名称	構造	建築年度	建替え時期目安	長寿命化	
									規模	経過年数			
新知保育園	保育園	中部	2,305.56	市街化調整	-	-	雨漏りなど	園舎	RC	1976	2036	×	
									50m ² 以上	40			
									園舎	RC	2010	2070	○
										50m ² 以上	6		
南粕谷保育園	保育園	旭南	1,616.63	市街化調整	-	-	雨漏りなど	園舎	RC	1977	2037	△	
									50m ² 以上	39			
岡田保育園	保育園	知多	995.92	市街化調整	-	-	雨漏りなど	園舎	RC	1979	2039	△	
									50m ² 以上	37			
八幡保育園	保育園	八幡	1,364.78	市街化	第一種中高層住居専用	-	雨漏りなど	園舎	RC	1981	2041	△	
									50m ² 以上	35			
佐布里保育園	保育園	中部	1,070.01	市街化調整	-	-	雨漏りなど	園舎	RC	1994	2054	○	
									50m ² 以上	22			

参考：保育所の民間代替

■市原市 市立保育所

対象となる5保育所について、それぞれ近隣私立保育園（代替施設）を整備し、民間保育所に移行する（2018（H30）年4月開園予定）。

新築かつ民間によるサービス向上により、保育環境向上を図る。また、在園する児童は、開園と同時に特別な手続きを必要とせず、新設園を利用できることとしている。

■ 対象施設の再配置方策と実施時期

施設名称	短期		中期		長期	
	前半 (2017~2021年度)	後半 (2022~2026年度)	前半 (2027~2031年度)	後半 (2032~2036年度)	前半 (2037~2041年度)	後半 (2042~2046年度)
新知保育園	⇒	⇒	⇒	・建替え(場所:「現在地」)	⇒	⇒
	⇒	⇒	⇒	⇒	・大規模改修 (長寿命化1回目)	⇒
南粕谷保育園※3、4	⇒	⇒	⇒	⇒	・民間保育所を誘致・代替(場所:未定) ・現施設は廃止し、有効活用(転用、売却等)を検討	
岡田保育園	・2018年度末に民間保育所を誘致・代替(場所:旧知多市民病院周辺エリア(新知七五三山地区)) ・現施設は廃止し、「やまもも園」へ転用					
八幡保育園	⇒	⇒	⇒	⇒	・大規模改修 (長寿命化)	⇒
佐布里保育園※3、4	⇒	⇒	⇒	⇒	・民間保育所を誘致・代替(場所:未定) ・現施設は廃止し、有効活用(転用、売却等)を検討	

■ 留意事項、その他の可能性等

・公立保育園として存続する園については、多世代交流や地域拠点としての機能の高まりを期待して、建替え時に近隣の施設や小学校との複合化が考えられます。ただし、子どもを安全に保育するための防犯性を兼ね備える必要があることに留意し、出入口や利用する時間帯を分けて共用します。

※1…「梅が丘幼稚園」は、中期（後半）に「つつじが丘保育園」を受け入れ集約化し、認定こども園化を検討しますが、「つつじが丘保育園」は民間保育所による代替も考えられるため、その場合「梅が丘幼稚園」は長期（前半）で「佐布里小学校」との複合化を検討します。

※2…「日長台保育園」は、中期（後半）に民間保育所による代替を検討しますが、代替できなかった場合は適切な修繕を行い、長期（前半）で「旭東小学校」との複合化を検討します。

※3…「梅が丘幼稚園」「日長台・南粕谷・佐布里保育園」については、近隣小学校との複合化を検討する場合、「旭東・南粕谷・佐布里小学校」が市街化調整区域に位置するため留意が必要です。

※4…「日長台・南粕谷・佐布里保育園」については、民間保育所を誘致・代替しますが、場所は未定です。ただし、「南粕谷・佐布里保育園」は市街化調整区域に位置するため留意が必要です。

2-6-2 幼児・児童施設

■ 分類の概要

○ 目的・機能等

- ・「幼児・児童施設」は、「こども未来館」や「子育て総合支援センター」など、子育て支援や子育て環境を充実するためのサービスを提供しています。
- ・「やまもも園」は、通所している子どもの発達支援や親子支援のほか、地域支援として保育所等に在籍している発達の心配な子どもなどへも専門的な支援を行っています。

○ 対象施設の現状・課題

- ・「放課後児童クラブ等」の専有施設*は、市内に2施設あります。
- ・「放課後児童クラブ等」は、共働き家庭の増加などにより、少子化が進む中でも、利用者ニーズが高まっており、部屋が足りない状況です。
- ・「つつじが丘放課後児童クラブ」の専有施設は、児童厚生施設等整備費補助金による制約があり、10年間は同用途での利用が必要です。
- ・「新知放課後子ども総合プラン施設」は、放課後児童健全育成事業費等補助金による制約があり、10年間は同用途での利用が必要です。
- ・「児童交流施設」は、市内に2施設あります。
- ・「こども未来館」は、空調の修繕又は取替えが必要です。このほか、外壁タイルの剥がれが見られます。また今後、舞台装置の修繕が定期的必要です。
- ・「こども未来館」は、知多市地域文化センター建設費補助金による制約があり、50年は同用途での利用が必要です。
- ・「こども未来館」と「児童センター」は、雨漏りしており、修繕が必要です。
- ・「児童センター」は、「ふれあいプラザ」内にあり、「男女共同参画センター」「中部公民館」との複合施設です。
- ・「子育て支援施設」は、市内に1施設「子育て総合支援センター」があります。
- ・「子育て総合支援センター」は、石油貯蔵施設立地対策等交付金による制約があり、50年は同用途での利用が必要です。
- ・「児童発達支援施設」は、市内に1施設「やまもも園」があり、築35年以上が経過しています。専門的な療育や個別の支援を必要とする子どもが増加傾向にあるため、定員拡大や機能向上が必要となることが想定されます。

■ 対象施設の基本情報

基準年度 2016

施設名称	小分類	中学校区	延床面積(m ²)	区域区分	用途地域	その他法規制等	診断・点検結果等	代表棟名称	構造	建築年度	建替え時期目安	長寿命化
									規模	経過年数		
つつじが丘放課後児童クラブ	放課後児童クラブ等	八幡	125.05	市街化	第二種中高層住居専用	児童厚生施設等整備費補助金	-	放課後児童クラブ	W	2007	2037	○
									50m ² 以上	9		
新知放課後子ども総合プラン施設	放課後児童クラブ等	中部	344.00	市街化	第一種住居	放課後児童健全育成事業費等補助金	-	放課後子ども総合プラン施設	S	2012	2072	○
									50m ² 以上	4		

■ 今後の方向性

- ・「つつじが丘放課後児童クラブ」の専有施設は、中期（後半）の「つつじが丘小学校」の建替え時に、「つつじが丘小学校」へ集約化します。
- ・「新知放課後子ども総合プラン施設」「こども未来館」「児童センター」「子育て総合支援センター」は、計画的な修繕・大規模改修を行い、建物の長寿命化を図ります。
- ・「やまもも園」は、2018（H30）年度末の「岡田保育園」の廃止に伴い、「岡田保育園」の建物を転用して規模を拡大する予定です。

■ 対象施設の再配置方策と実施時期

施設名称	短期		中期		長期	
	前半 (2017~2021年度)	後半 (2022~2026年度)	前半 (2027~2031年度)	後半 (2032~2036年度)	前半 (2037~2041年度)	後半 (2042~2046年度)
つつじが丘放課後児童クラブ※1 ⇒	⇒	⇒	⇒	・「つつじが丘小学校」へ集約化 ・現施設は廃止(解体)		
新知放課後子ども総合プラン施設 ⇒	⇒	⇒	⇒	⇒	⇒	・大規模改修 (長寿命化1回目)

■対象施設の基本情報

基準年度 2016

施設名称	小分類	中学校区	延床面積 (㎡)	区域区分	用途地域	その他法規制等	診断・点検結果等	代表棟名称	構造	建築年度	建替え時期目安	長寿命化
									規模	経過年数		
こども未来館	児童交流施設	旭南	1,702.18	市街化調整	-	知多市地域文化センター建設費補助金	空調の不具合。外壁タイルの剥がれ、雨漏りなど	集会所	RC	1995	2055	○
									50㎡以上	21		
児童センター	児童交流施設	中部	600.00	市街化	第一種低層住居専用	-	雨漏り	福祉集会所	RC	1999	2059	○
									50㎡以上	17		
子育て総合支援センター	子育て支援施設	知多	598.05	市街化	第一種低層住居専用	石油貯蔵施設立地対策等交付金	-	子育て総合支援センター	S	2013	2073	○
									50㎡以上	3		
やまもも園	児童発達支援施設	知多	254.70	市街化調整	-	-	-	園舎	RC	1979	2039	△
									50㎡以上	37		

参考：放課後児童クラブの集約化

■三島市 山田小学校

三島市山田第二放課後児童クラブは、学校敷地外の市営住宅集会所を利用し運営していたが、既存施設のみでは、適正な運営が困難な状況となったことを受け、当時少人数指導のための教室として活用されていた余裕教室を、第二放課後児童クラブとして2010(H22)年度に転用した。

児童クラブの入口を廊下側ではなくグラウンド側に設置することで、児童や保護者等が外部から直接児童クラブに入出りできるよう配慮されている。

集約化前



集約化後



出典：文部科学省「子供と地域を元気にする余裕教室の活用」

■ 対象施設の再配置方策と実施時期

施設名称	短期		中期		長期	
	前半 (2017~2021年度)	後半 (2022~2026年度)	前半 (2027~2031年度)	後半 (2032~2036年度)	前半 (2037~2041年度)	後半 (2042~2046年度)
こども未来館 ⇒		・大規模改修 (長寿命化1回目)	⇒	⇒	⇒	⇒
児童センター ⇒	⇒	⇒	・大規模改修 (長寿命化1回目)	⇒	⇒	⇒
子育て総合 支援センター ⇒	⇒	⇒	⇒	⇒	・大規模改修 (長寿命化1回目)	⇒
やまもも園	・2018年度末に廃止する「岡田保育園」の建物を転用して施設を拡大 ⇒	⇒	⇒	⇒	・大規模改修 (長寿命化)	⇒

■ 留意事項、その他の可能性等

※1…「つつじが丘放課後児童クラブ」の専有施設については、中期（前半）までに「つつじが丘小学校」に一定以上の余裕教室がある場合、余裕教室を活用して集約化することも検討します。なお、小学校の余裕教室を活用する場合は、出入口の分離や駐車場の確保など施設の構造や管理上の問題について、十分に検討したうえで行う必要があります。

2-7 保健・福祉施設

2-7-1 高齢福祉施設

■分類の概要

○目的・機能等

・「高齢福祉施設」は、高齢者の生涯学習や健康増進などを目的とする場として、「老人福祉センター」や各地区の福祉会館などを整備しています。

・「福祉会館」は、高齢者を対象とした教室等を実施しているほか、高齢者が交流に利用できる貸室機能を持っています。

・「南粕谷デイサービスセンター」では、介護保険制度の要介護認定を受けた方等を対象とした、入浴、給食サービスや日常生活動作訓練を実施しています。

○対象施設の現状・課題

・今後、高齢化がますます進むことから、ニーズの増加や多様化に対応していくことが求められます。

・「福祉会館」は、市内に3施設あり、そのうち「八幡福祉会館」は築40年以上経過しています。

・「東部福祉会館」は、温浴設備があり、老朽化してきています。また、利用者が少なく、維持費が高額であることが課題です。

・「岡田福祉会館」は、外壁工事が保留になっています。

・「福祉センター」は、市内に1施設「老人福祉センター」があり、築30年以上経過しています。

・「老人福祉センター」は、温浴設備があり、老朽化してきています。

・「在宅介護支援施設」は、市内に2施設あり、そのうち「南粕谷デイサービスセンター」は築40年以上経過しています。

■対象施設の基本情報

基準年度 2016

施設名称	小分類	中学校区	延床面積(m ²)	区域区分	用途地域	その他法規制等	診断・点検結果等	代表棟名称	構造	建築年度	建替え時期目安	長寿命化
									規模	経過年数		
八幡福祉会館	福祉会館	八幡	512.24	市街化	第一種中高層住居専用	-	-	福祉会館	RC	1974	2034	×
									50m ² 以上	42		
東部福祉会館	福祉会館	東部	599.82	市街化調整	-	-	-	福祉会館	RC	1990	2050	○
									50m ² 以上	26		
岡田福祉会館	福祉会館	知多	475.14	市街化	準工業	-	外壁の改修	福祉会館	S	1993	2053	○
									50m ² 以上	23		

■ 今後の方向性

- ・「八幡福祉会館」は、中期（前半）に「青少年会館」敷地内に施設を増築することで、「青少年会館」へ集約化します。
 - ・「東部福祉会館」は、長期（前半）の「東部まちづくりセンター」の建替え時に、「東部まちづくりセンター」へ集約化します。
- なお、大規模改修を実施する際には、温浴設備のあり方についても見直しを図ります。
- ・「岡田福祉会館」は、中期（前半）の「岡田まちづくりセンター」の建替え時に、「岡田まちづくりセンター」へ集約化します。
 - ・「老人福祉センター」は、構造の確認検査を実施して問題が無ければ大規模改修を行い、建物の長寿命化を図ります。
- なお、大規模改修を実施する際には、温浴設備のあり方について見直しを図ります。
- ・「南粕谷デイサービスセンター」は、民間施設による代替により2018（H30）年度末で廃止します。
 - ・「在宅ケアセンター」は、計画的な修繕・大規模改修を行い、建物の長寿命化を図ります。

■ 対象施設の再配置方策と実施時期

施設名称	短期		中期		長期	
	前半 (2017~2021年度)	後半 (2022~2026年度)	前半 (2027~2031年度)	後半 (2032~2036年度)	前半 (2037~2041年度)	後半 (2042~2046年度)
八幡福祉会館	⇒	⇒	・「青少年会館」へ集約化 ・現施設は廃止(解体)し、土地は借用のため返還			
東部福祉会館	⇒	・大規模改修 ・温浴設備のあり方について見直し	⇒	⇒	・「東部まちづくりセンター」へ集約化 ・現施設は廃止し、有効活用(転用、売却等)を検討	
岡田福祉会館	⇒	⇒	・「岡田まちづくりセンター」へ集約化 ・現施設は廃止し、有効活用(転用、売却等)を検討			

■対象施設の基本情報

基準年度 2016

施設名称	小分類	中学校区	延床面積 (㎡)	区域 区分	用途 地域	その他法規 制等	診断・ 点検 結果等	代表 棟名称	構造	建築 年度	建 替 え 時 期 目 安	長 寿 命 化
									規模	経過 年数		
老人福祉センター	福祉センター	旭南	1,691.32	市街化調整	-	電源立地地域対策交付金	浴室の改修	事務所	RC	1982	2042	△
									50㎡以上	34		
南粕谷サービスセンター	在宅介護支援施設	旭南	1,285.43	市街化	第一種低層住居専用	-	-	管理棟	RC	1974	2034	×
									50㎡以上	42		
在宅ケアセンター	在宅介護支援施設	中部	372.62	市街化調整	-	-	-	事務所	RC	2006	2066	○
									50㎡以上	10		

参考：大規模改修時の規模縮小(設備の見直し)

■神奈川県 青少年センター

施設の老朽化と機能低下により、現代の社会・文化の動向や県民のニーズに対応することが困難となったこと、また耐震性の向上が必要と判断されたことから、改修工事を行った。改修工事に伴い、5階の天文台とプラネタリウム、及び4階の床を撤去し、延床面積を削減した。



出典：神奈川県ホームページ

■ 対象施設の再配置方策と実施時期

施設名称	短期		中期		長期	
	前半 (2017~2021年度)	後半 (2022~2026年度)	前半 (2027~2031年度)	後半 (2032~2036年度)	前半 (2037~2041年度)	後半 (2042~2046年度)
老人福祉センター	⇒	・大規模改修(長寿命化1回目) ・温浴施設のあり方について見直し	⇒	⇒	⇒	・大規模改修(長寿命化2回目)
南粕谷デイサービスセンター	・複数の民間施設で代替 ・現施設は2018年度末に廃止し、有効活用(転用、売却等)を検討					
在宅ケアセンター	⇒	⇒	⇒	・大規模改修(長寿命化1回目)	⇒	⇒

■ 留意事項、その他の可能性等

—

2-7-2 障害福祉施設

■ 分類の概要

○ 目的・機能等

・「障害福祉施設」は、知的障がいのある方で、雇用されることが困難な18歳以上の方を主な対象とし、軽作業などを通じて社会復帰と自立を目的とした支援を行っています。

○ 対象施設の現状・課題

・「障がい者活動支援施設」は、市内に2施設あり、そのうち「障がい者活動センターやまも第1」は築30年以上経過しています。

・利用者の増加に伴い、2008（H20）年度に「障がい者活動センターやまも第2」を整備しています。

・専門的知識、経験を有する社会福祉法人 知多福祉会を指定管理者として、運営しています。

■ 対象施設の基本情報

基準年度 2016

施設名称	小分類	中学校区	延床面積 (㎡)	区域 区分	用途 地域	その他法規 制等	診断・ 点検 結果等	代表 棟名称	構造	建築 年度	建 替 え 時 期 目 安	長 寿 命 化
									規模	経過 年数		
障がい者活 動センターや まも第1	障がい者活動支援 施設	中部	1,633.15	市街化調整	-	-	外壁、設備の 修繕	園舎	S	1983	2043	△
									50㎡ 以上	33		
障がい者活 動センターや まも第2	障がい者活動支援 施設	旭南	998.95	市街化調整	-	-	-	園舎	S	2008	2068	○
									50㎡ 以上	8		

■ 今後の方向性

- ・「障がい者活動センターやまも第1」は、2019（H31）年度に、指定管理者の社会福祉法人 知多福祉会へ譲渡します。
- ・「障がい者活動センターやまも第2」は、計画的な修繕・大規模改修を行い、建物の長寿命化を図ります。

■ 対象施設の再配置方策と実施時期

施設名称	短期		中期		長期	
	前半 (2017~2021年度)	後半 (2022~2026年度)	前半 (2027~2031年度)	後半 (2032~2036年度)	前半 (2037~2041年度)	後半 (2042~2046年度)
障がい者活動センターやまも第1	・2019年度に社会福祉法人 知多福祉会へ譲渡					
障がい者活動センターやまも第2	⇒	⇒	⇒	⇒	・大規模改修 (長寿命化1回目)	⇒

■ 留意事項、その他の可能性等

—

2-7-3 保健施設

■ 分類の概要

○ 目的・機能等

- ・「保健施設」は、市民の健康を守るための拠点施設として、「保健センター」を整備しています。
- ・「保健センター」では、妊娠・出産期から高齢期までの健康診査、各種教室、相談や予防接種などを実施しています。

○ 対象施設の現状・課題

- ・「保健施設」は、市内に1施設「保健センター」があります。
- ・他施設と共用している設備（電気・水道など）があります。

■ 対象施設の基本情報

基準年度 2016

施設名称	小分類	中学校区	延床面積 (㎡)	区域区分	用途地域	その他法規制等	診断・点検結果等	代表棟名称	構造	建築年度	建替え時期目安	長寿命化
									規模	経過年数		
保健センター	保健センター	中部	8,890.76	市街化調整	-	-	-	事務所	RC	2006	2066	○
									50㎡以上	10		

■ 今後の方向性

・「保健センター」は、計画的な修繕・大規模改修を行い、建物の長寿命化を図ります。

■ 対象施設の再配置方策と実施時期

施設名称	短期		中期		長期	
	前半 (2017~2021年度)	後半 (2022~2026年度)	前半 (2027~2031年度)	後半 (2032~2036年度)	前半 (2037~2041年度)	後半 (2042~2046年度)
保健センター ⇒	⇒	⇒	⇒	・大規模改修 (長寿命化1回目)	⇒	⇒

■ 留意事項、その他の可能性等

—

2-7-4 その他社会福祉施設

■ 分類の概要

○ 目的・機能等

・「その他社会福祉施設」は、知多市社会福祉協議会の活動拠点となる「福祉活動センター」を整備しています。

○ 対象施設の現状・課題

・「その他社会福祉施設」は、市内に1施設「福祉活動センター」があります。

・「福祉活動センター」は、知多市社会福祉協議会を指定管理者として、運営しています。

■ 対象施設の基本情報

基準年度 2016

施設名称	小分類	中学校区	延床面積 (㎡)	区域 区分	用途 地域	その他法規 制等	診断・ 点検 結果等	代表 棟名称	構造	建築 年度	建 替 え 時 期 目 安	長 寿 命 化
									規模	経過 年数		
福祉活動センター	福祉活動センター	中部	1,299.12	市街化	第一種住居	-	-	福祉集会所	S	1992	2052	○
									50㎡ 以上	24		

参考：地域包括ケアの拠点形成

■ 綾瀬市 保健福祉プラザ

老朽化した福祉会館の建替えに合わせて、地域包括支援センターや休日診療所、社会福祉協議会の事務や貸室などを集め、1箇所で総合的な保健福祉サービスを提供している。



出典：綾瀬市記者発表資料「綾瀬市保健福祉プラザの開所について」

■ 今後の方向性

・「福祉活動センター」は、計画的な修繕・大規模改修を行い、建物の長寿命化を図ります。

■ 対象施設の再配置方策と実施時期

施設名称	短期		中期		長期	
	前半 (2017~2021年度)	後半 (2022~2026年度)	前半 (2027~2031年度)	後半 (2032~2036年度)	前半 (2037~2041年度)	後半 (2042~2046年度)
福祉活動センター	⇒	・大規模改修 (長寿命化1回目)	⇒	⇒	⇒	⇒

■ 留意事項、その他の可能性等

・現在、高齢者や障がい者の福祉施設等が所在する旧知多市民病院周辺エリア（新知七五三山地区）を健康福祉の拠点として、地域包括ケア*に関連する機関のさらなる集積を目指しているため、将来的には当該エリアへの移転についても検討します。

2-8 医療施設

2-8-1 医療施設

■ 分類の概要

○ 目的・機能等

・「医療施設」は、内科・小児科の休日診療を行う「休日診療所」を整備しています。

○ 対象施設の現状・課題

・「医療施設」は、市内に1施設「休日診療所」があります。
 ・他施設と共用している設備（電気・水道など）があります。

■ 対象施設の基本情報

施設名称	小分類	中学校区	延床面積 (㎡)	区域 区分	用途 地域	その他法規 制等	診断・ 点検 結果等	代表 棟名称	基準年度 2016		建 替 え 時 期 目 安	長 寿 命 化
									構造	建築 年度		
休日診療所	診療所	中部	72.18	市街化調整	-	-	-	診療所	RC	2006	2066	○
									50㎡ 以上	10		

■ 今後の方向性

・「休日診療所」は、計画的な修繕・大規模改修を行い、建物の長寿命化を図ります。

■ 対象施設の再配置方策と実施時期

施設名称	短期		中期		長期	
	前半 (2017~2021年度)	後半 (2022~2026年度)	前半 (2027~2031年度)	後半 (2032~2036年度)	前半 (2037~2041年度)	後半 (2042~2046年度)
休日診療所 ⇒	⇒	⇒	⇒	・大規模改修 (長寿命化1回目)	⇒	⇒

■ 留意事項、その他の可能性等

—

2-9 行政系施設

2-9-1 庁舎等

■ 分類の概要

○ 目的・機能等

・「庁舎等」は、本市の公共サービス提供の拠点施設として、「市役所本庁舎」を整備しています。

○ 対象施設の現状・課題

・「本庁舎」は、市内に1施設「市役所本庁舎」があり、築45年以上経過しています。

■ 対象施設の基本情報

基準年度 2016

施設名称	小分類	中学校区	延床面積 (㎡)	区域 区分	用途 地域	その他法規 制等	診断・ 点検 結果等	代表 棟名称	構造	建築 年度	建 替 え 時 期 目 安	長 寿 命 化
									規模	経過 年数		
市役所本庁舎	本庁舎	八幡	10,784.97	市街化	第一種住居	-	-	事務所	RC	1969	2029	×
									50㎡ 以上	47		

■ 今後の方向性

- ・「市役所本庁舎」は、整備から45年以上が経過し、大規模改修が未実施のため、長寿命化は困難です。
- ・朝倉駅周辺整備事業との整合を図りながら、建替えを予定しています。

■ 対象施設の再配置方策と実施時期

施設名称	短期		中期		長期	
	前半 (2017~2021年度)	後半 (2022~2026年度)	前半 (2027~2031年度)	後半 (2032~2036年度)	前半 (2037~2041年度)	後半 (2042~2046年度)
市役所本庁舎	⇒	・建替え(場所:「朝倉駅周辺」)	⇒	⇒	⇒	⇒

■ 留意事項、その他の可能性等

—

2-9-2 消防施設

■ 分類の概要

○ 目的・機能等

・「消防施設」は、市民の命や大切な財産を守るため、「消防本部・消防署」「消防署八幡出張所」「消防署旭出張所」の3拠点を中心に消防・救急業務に取り組んでいます。

○ 対象施設の現状・課題

・消防体制の充実、強化を目的とした「愛知県消防広域化推進計画」に基づき、消防の広域化*について、検討することが必要です。

・「消防本部・消防署」は、市内に1施設「消防本部・消防署」があり、築35年経過しています。

・「出張所」は、市内に2施設あり、そのうち「消防署旭出張所」は築40年以上経過しています。

・「分団詰所・車庫」は、市内に6施設あり、そのうち3施設が築30年以上経過しています。

・「消防団第2分団車庫」は、車両の保管を目的に使用し続けてきましたが、築90年以上が経過し、極めて老朽化が著しくなっています。

・「消防団第2分団車庫」「同分団詰所」は、場所が離れており、不便なため、活動に支障をきたしています。

■ 対象施設の基本情報

基準年度 2016

施設名称	小分類	中学校区	延床面積 (㎡)	区域 区分	用途 地域	その他法規 制等	診断・ 点検 結果等	代表 棟名称	構造	建築 年度	建 替 え 時 期 目 安	長 寿 命 化
									規模	経過 年数		
消防本部・ 消防署	消防本部・消防署	中部	2,924.58	市街化調整	-	-	-	事務所・車庫	RC	1981	2041	△
									50㎡ 以上	35		
消防署旭出 張所	出張所	旭南	422.17	市街化	第一種中高 層住居専用	-	-	事務所・車庫	RC	1975	2035	×
									50㎡ 以上	41		
消防署八幡 出張所	出張所	八幡	959.04	市街化調整	-	-	-	事務所・車庫	RC	2005	2065	○
									50㎡ 以上	11		
消防団第2 分団車庫	分団詰所・車庫	中部	72.00	市街化調整	-	-	-	車庫	W	1925	超過	×
									50㎡ 以上	91		

■ 今後の方向性

- ・「消防本部・消防署」は、中期（後半）に西知多道路の整備により、より交通アクセスに優れ、災害の被害を受けにくい場所があれば移転を検討します。
- ・「消防署旭出張所」は、中期（後半）に西知多道路のインターの整備等により、より交通アクセスに優れ、災害の被害を受けにくい場所があれば移転を検討します。
- ・「消防署八幡出張所」は、計画的な修繕・大規模改修を行い、建物の長寿命化を図ります。
- ・「分団詰所・車庫」は基本的に、計画的な修繕・大規模改修を行い、建物の長寿命化を図ります。
- ・「消防団第2分団詰所」は、短期（後半）に、「同分団車庫」を受け入れて集約化し、新知地内で建替えます。
- ・「消防団第3分団詰所」は、構造の確認検査を実施して問題が無ければ大規模改修を行い、建物の長寿命化を図ります。

■ 対象施設の再配置方策と実施時期

施設名称	短期		中期		長期	
	前半 (2017~2021年度)	後半 (2022~2026年度)	前半 (2027~2031年度)	後半 (2032~2036年度)	前半 (2037~2041年度)	後半 (2042~2046年度)
消防本部・消防署	⇒	⇒	⇒	・移転検討(場所:「日長地内」) ・現施設は有効活用(転用、売却等)を検討	⇒	⇒
消防署旭出張所※1	⇒	⇒	⇒	・移転検討(場所:「日長地内」) ・現施設は有効活用(転用、売却等)を検討	⇒	⇒
消防署八幡出張所	⇒	⇒	⇒	・大規模改修(長寿命化1回目)	⇒	⇒
消防団第2分団車庫	⇒	・「消防団第2分団詰所」へ集約化 ・現施設は廃止し、有効活用(転用、売却等)を検討				

■ 対象施設の基本情報

基準年度 2016

施設名称	小分類	中学校区	延床面積 (㎡)	区域区分	用途地域	その他法規制等	診断・点検結果等	代表棟名称	構造	建築年度	建替え時期目安	長寿命化
									規模	経過年数		
消防団第2分団詰所	分団詰所・車庫	中部	58.86	市街化	準工業	-	-	詰所	S	1980	2040	△
									50㎡以上	36		
消防団第3分団詰所	分団詰所・車庫	知多	96.00	市街化	第二種住居	-	-	車庫・詰所	S	1985	2045	△
									50㎡以上	31		
消防団第1分団詰所	分団詰所・車庫	八幡	71.62	市街化調整	-	-	-	詰所	S	1997	2057	○
									50㎡以上	19		
消防団第4分団詰所	分団詰所・車庫	知多	102.92	市街化調整	-	-	-	車庫・詰所	S	2007	2067	○
									50㎡以上	9		
消防団第5分団詰所	分団詰所・車庫	旭南	101.70	市街化調整	-	-	-	車庫・詰所	S	2015	2075	○
									50㎡以上	1		

参考：消防施設の再編

■ 高知市 消防署所再編計画2015

人員不足や現場経験者の不足、また災害の大規模・広域化など消防行政を取り巻く環境の変化といった課題に対し、消防施設と管轄の再編や、活動体制の再構築、人材育成等についての方針を示した計画である。

消防施設の再編では、管轄の見直しを図って消防力を担保しつつ、現行の3署7出張所から4署1分署3出張所体制に集約し、消防・救急・救助体制の総合的な充実強化を図ることとしている。

■ 対象施設の再配置方策と実施時期

施設名称	短期		中期		長期	
	前半 (2017~2021年度)	後半 (2022~2026年度)	前半 (2027~2031年度)	後半 (2032~2036年度)	前半 (2037~2041年度)	後半 (2042~2046年度)
消防団第2分団詰所	⇒	・建替え(場所:「新知地内」) ・「消防団第2分団車庫」を受け入れ ・現施設は有効活用(転用、売却等)を検討	⇒	⇒	⇒	⇒
消防団第3分団詰所	⇒	・大規模改修(長寿命化1回目)	⇒	⇒	⇒	・大規模改修(長寿命化2回目)
消防団第1分団詰所	⇒	⇒	・大規模改修(長寿命化1回目)	⇒	⇒	⇒
消防団第4分団詰所	⇒	⇒	⇒	⇒	・大規模改修(長寿命化1回目)	⇒
消防団第5分団詰所	⇒	⇒	⇒	⇒	⇒	・大規模改修(長寿命化1回目)

■ 留意事項、その他の可能性等

※1…「消防署旭出張所」は、「消防本部・消防署」の移転に合わせた廃止についても検討します。

2-9-3 まちづくりセンター

■ 分類の概要

○ 目的・機能等

・「まちづくりセンター」は、地域住民の生涯学習・文化などの拠点施設として整備しています。

○ 対象施設の現状・課題

・「まちづくりセンター」は、市内に5施設あり、築30年から50年以上経過しています。

・「八幡まちづくりセンター」は、窓ガラスの飛散防止フィルムの設置が保留になっています。

■ 対象施設の基本情報

基準年度 2016

施設名称	小分類	中学校区	延床面積 (㎡)	区域 区分	用途 地域	その他法規 制等	診断・ 点検 結果等	代表 棟名称	構造	建築 年度	建 替 え 時 期 目 安	長 寿 命 化
									規模	経過 年数		
岡田まちづくりセンター	まちづくりセンター	知多	1,641.42	市街化	第一種中高層住居専用	-	-	事務所	RC	1965	2025	×
									50㎡以上	51		
								事務所	RC	1970	2030	×
									50㎡以上	46		
								事務所	S	1981	2041	△
									50㎡以上	35		

■ 今後の方向性

- ・「岡田まちづくりセンター」は、中期（前半）に「岡田コミュニティルーム」「高齢者能力活用会館（貸室機能）」「岡田福祉会館」を受け入れ集約化して、現在地で建替えます。
- ・「旭まちづくりセンター」は、中期（前半）に「旭南コミュニティルーム」を受け入れ集約化し、現在地で建替えます。
- ・「八幡まちづくりセンター」は、中期（前半）に「青少年会館」敷地内に施設を増築することで、「青少年会館」へ集約化します。
- ・「東部まちづくりセンター」は、長期（前半）に「東部コミュニティルーム」「東部福祉会館」を受け入れ集約化し、現在地で建替えます。
- ・「大興寺まちづくりセンター」は、長期（前半）に、集会施設として規模を見直し、現在地で建替えます。
- ・地元団体等による指定管理者制度*の導入が可能な施設については、導入を進めます。

■ 対象施設の再配置方策と実施時期

施設名称	短期		中期		長期	
	前半 (2017~2021年度)	後半 (2022~2026年度)	前半 (2027~2031年度)	後半 (2032~2036年度)	前半 (2037~2041年度)	後半 (2042~2046年度)
岡田まちづくりセンター	⇒	⇒				
	⇒	⇒	・建替え(場所:「現在地」) ・「岡田コミュニティルーム」を受け入れ ・「高齢者能力活用会館(貸室機能)」を受け入れ ・「岡田福祉会館」を受け入れ	⇒	⇒	⇒
	⇒	⇒				

■対象施設の基本情報

基準年度 2016

施設名称	小分類	中学校区	延床面積(m ²)	区域区分	用途地域	その他法規制等	診断・点検結果等	代表棟名称	構造	建築年度	建替え時期目安	長寿命化
									規模	経過年数		
旭まちづくりセンター	まちづくりセンター	旭南	1,257.89	市街化	第一種中高層住居専用	-	-	事務所	RC	1970	2030	×
									50㎡以上	46		
八幡まちづくりセンター	まちづくりセンター	八幡	1,082.39	市街化	第一種中高層住居専用	-	飛散防止フィルム	事務所	RC	1971	2031	×
									50㎡以上	45		
東部まちづくりセンター	まちづくりセンター	東部	1,380.77	市街化	第一種中高層住居専用	-	-	事務所	RC	1978	2038	△
									50㎡以上	38		
大興寺まちづくりセンター	まちづくりセンター	旭南	509.65	市街化調整	-	-	-	事務所	RC	1979	2039	△
									50㎡以上	37		

参考:貸室の集約化

■横須賀市 総合福祉会館等

総合福祉会館・産業交流プラザ・勤労福祉会館(ヴェルクよこすか)の貸室部分は利用率が低い傾向にあるため、3施設の貸室部分を最も面積の大きい総合福祉会館に集約する方針を進めている。

最短で2018(H30)年度中に、2施設の集約を先行して実施予定。3施設目の集約は、利用数・利用率の状況を見ながら、その必要の有無などを別途検討することとしている。集約にあたっては、予約方法の見直しや利用料金の調整を図っている。

■ 対象施設の再配置方策と実施時期

施設名称	短期		中期		長期	
	前半 (2017~2021年度)	後半 (2022~2026年度)	前半 (2027~2031年度)	後半 (2032~2036年度)	前半 (2037~2041年度)	後半 (2042~2046年度)
旭まちづくりセンター ⇒	⇒	⇒	・建替え(場所:「現在地」) ・「旭南コミュニティルーム」を受け入れ	⇒	⇒	⇒
八幡まちづくりセンター ⇒	⇒	⇒	・「青少年会館」へ集約化 ・現施設は廃止(解体)し、土地は借用のため返還			
東部まちづくりセンター ⇒	⇒	⇒	⇒	⇒	・建替え(場所:「現在地」) ・「東部コミュニティルーム」を受け入れ ・「東部福祉会館」を受け入れ	⇒
大興寺まちづくりセンター ⇒	⇒	⇒	⇒	⇒	・集会施設として規模を見直し、建替え(場所:「現在地」)	

■ 留意事項、その他の可能性等

—

2-9-4 その他行政系施設

■ 分類の概要

○ 目的・機能等

・「その他行政系施設」は、地震や洪水、高潮などの災害発生時に市民に供給するための飲料水や食糧、また必要な資機材などを保管する「水防倉庫」「備蓄倉庫」を整備しています。

○ 対象施設の現状・課題

・「水防倉庫」は、市内に5施設あり、全施設が築30年から35年以上経過しています。
 ・「備蓄倉庫」は、市内に4施設あります。

■ 対象施設の基本情報

基準年度 2016

施設名称	小分類	中学校区	延床面積(m ²)	区域区分	用途地域	その他法規制等	診断・点検結果等	代表棟名称	構造	建築年度	建替え時期目安	長寿命化
									規模	経過年数		
旭水防倉庫	水防倉庫	旭南	57.71	市街化調整	-	-	-	倉庫	S	1979	2039	△
									50m ² 以上	37		
東部水防倉庫	水防倉庫	東部	54.00	市街化	第一種中高層住居専用	-	-	倉庫	S	1980	2040	△
									50m ² 以上	36		
緑町水防倉庫	水防倉庫	八幡	50.00	市街化調整	-	-	-	倉庫	S	1981	2041	△
									50m ² 以上	35		
岡田水防倉庫	水防倉庫	知多	39.40	市街化	第一種中高層住居専用	-	-	倉庫	S	1982	2042	×
									50m ² 未満	34		
八幡水防倉庫	水防倉庫	八幡	54.00	市街化調整	-	-	-	倉庫	S	1983	2043	△
									50m ² 以上	33		
備蓄倉庫(八幡)	備蓄倉庫	東部	60.00	市街化	第一種中高層住居専用	-	-	倉庫	RC	1997	2057	○
									50m ² 以上	19		
備蓄倉庫(岡田)	備蓄倉庫	知多	60.00	市街化	第一種中高層住居専用	-	-	倉庫	RC	1997	2057	○
									50m ² 以上	19		
備蓄倉庫(新舞子)	備蓄倉庫	旭南	60.00	市街化調整	-	-	-	倉庫	RC	1997	2057	○
									50m ² 以上	19		
備蓄倉庫(新知東町)	備蓄倉庫	中部	120.00	市街化	第一種低層住居専用	-	-	倉庫	RC	2015	2075	○
									50m ² 以上	1		

■ 今後の方向性

・「水防倉庫」「備蓄倉庫」は、随時適切な修繕を行っていくことで、現状の建物を引き続き維持します。

■ 対象施設の再配置方策と実施時期

施設名称	短期		中期		長期	
	前半 (2017～2021年度)	後半 (2022～2026年度)	前半 (2027～2031年度)	後半 (2032～2036年度)	前半 (2037～2041年度)	後半 (2042～2046年度)
旭水防倉庫	・随時適切な修繕を行い長寿命化					
東部水防倉庫	・随時適切な修繕を行い長寿命化					
緑町水防倉庫	・随時適切な修繕を行い長寿命化					
岡田水防倉庫	・随時適切な修繕を行い長寿命化					
八幡水防倉庫	・随時適切な修繕を行い長寿命化					
備蓄倉庫 (八幡)※1	・随時適切な修繕を行い長寿命化					
備蓄倉庫 (岡田)※1	・随時適切な修繕を行い長寿命化					
備蓄倉庫 (新舞子)※1	・随時適切な修繕を行い長寿命化					
備蓄倉庫 (新知東町)※1	・随時適切な修繕を行い長寿命化					

■ 留意事項、その他の可能性等

※1…「備蓄倉庫」は、今後の防災の方針によって増設する場合には、強固な構造を確保しつつ他施設との複合化も検討します。

2-10 公営住宅

2-10-1 公営住宅

■ 分類の概要

○ 目的・機能等

・「公営住宅」は、住宅に困窮する低額所得者等が、健康で文化的な生活を営めるよう整備しています。

○ 対象施設の現状・課題

・「公営住宅」は、市内に2施設あります。

・「市営緑ヶ丘住宅」は築30年から35年以上経過していますが、「知多市公営住宅等長寿命化計画」に基づき、計画的な修繕を実施しています。

・2施設ともエレベータが設置されていないため、高層階への入居希望者が少ない状況です。

・公営住宅法の制限があり、同法における耐用年限*の70年を経過するまで計画戸数を維持する必要があります。

■ 対象施設の基本情報

基準年度 2016

施設名称	小分類	中学校区	延床面積 (㎡)	区域 区分	用途 地域	その他法規 制等	診断・ 点検 結果等	代表 棟名称	構造	建築 年度	建 替 え 時 期 目 安	長 寿 命 化
									規模	経過 年数		
市営緑ヶ丘住宅	公営住宅	知多	6,606.23	市街化・市街 化調整	第一種低層 住居専用	公営住宅法	-	共同住宅D棟	RC	1979	2039	△
									50㎡ 以上	37		
								共同住宅A棟	RC	1980	2040	△
									50㎡ 以上	36		
共同住宅C棟	RC	1982	2042	△								
	50㎡ 以上	34										
共同住宅B棟	RC	1983	2043	△								
	50㎡ 以上	33										
市営猿田住宅	公営住宅	知多	502.32	市街化	準工業	公営住宅法	-	共同住宅A棟	RC	1996	2056	○
									50㎡ 以上	20		
								共同住宅B棟	RC	1999	2059	○
									50㎡ 以上	17		

■ 今後の方向性

- ・「知多市公営住宅等長寿命化計画」に基づき、計画的な修繕・大規模改修を行い、建物の長寿命化を図ります。
- ・「市営緑ヶ丘住宅」が公営住宅法における耐用年限を経過し、建替える際には、空室を活用して「市営猿田住宅」を受入れ1団地とします。
- ・入居希望者が少ない上層階の利用活性化の方法や、棟単位で供給戸数を民間賃貸住宅の借り上げ制度*や家賃補助といった形に移行するなど、制度的な活用の試みについて、コストや実現可能性について研究を進めます。

■ 対象施設の再配置方策と実施時期

施設名称	短期		中期		長期	
	前半 (2017~2021年度)	後半 (2022~2026年度)	前半 (2027~2031年度)	後半 (2032~2036年度)	前半 (2037~2041年度)	後半 (2042~2046年度)
市営緑ヶ丘住宅	・計画的な修繕・大規模改修を行い、長寿命化					
	・計画的な修繕・大規模改修を行い、長寿命化					
	・計画的な修繕・大規模改修を行い、長寿命化					
	・計画的な修繕・大規模改修を行い、長寿命化					
市営猿田住宅	・計画的な修繕・大規模改修を行い、長寿命化					
	・計画的な修繕・大規模改修を行い、長寿命化					

■ 留意事項、その他の可能性等

—

2-1 1 供給処理施設

2-1 1-1 ごみ処理・リサイクル施設

■ 分類の概要

○ 目的・機能等

・「ごみ処理・リサイクル施設」は、廃棄物関連の施設として、焼却施設である「清掃センター」、紙類、飲料缶などのリサイクル施設である「リサイクルプラザ」、また、埋立処分を行う「東鴻之巣最終処分場」を整備しています。

○ 対象施設の現状・課題

- ・「ごみ処理・リサイクル施設」は、市内に3施設あります。
- ・「リサイクルプラザ」は、雨漏りしており、修繕が必要です。
- ・「東鴻之巣最終処分場」の設備は、定期的な機器更新や修繕が必要です。

■ 対象施設の基本情報

基準年度 2016

施設名称	小分類	中学校区	延床面積 (㎡)	区域区分	用途地域	その他法規 制等	診断・ 点検 結果等	代表 棟名称	構造	建築 年度	建 替 え 時 期 目 安	長 寿 命 化
									規模	経過 年数		
リサイクルプラザ	ごみ処理・リサイクル施設	校区	2,884.01	市街化	工業専用	-	雨漏り	事務室・作業所	S	1994	2054	○
									50㎡以上	22		
清掃センター	ごみ処理・リサイクル施設	校区	11,883.78	市街化	工業専用	-	-	工場棟・管理棟	SRC	2003	2063	○
									50㎡以上	13		
東鴻之巣最終処分場	ごみ処理・リサイクル施設	八幡	799.59	市街化調整	-	-	-	事務所・作業所	S	2009	2069	○
									50㎡以上	7		

■ 今後の方向性

- ・「リサイクルプラザ」は、計画的な修繕・大規模改修を行い、建物の長寿命化を図ります。なお、「清掃センター」の管理棟の取壊しに伴う機能移転のため、2020（H32）年度に増築する予定です。
- ・「清掃センター」は、同一敷地内に知多市と東海市で構成される西知多医療厚生組合（一部事務組合*）が運営する新ごみ処理施設を建設し、2024（H36）年度に運転開始されることに伴い、2020（H32）年度に管理棟を取り壊し、2024（H36）年度には施設全体を廃止する予定です。
- ・「東鴻之巣最終処分場」は、計画的な修繕・大規模改修を行い、建物の長寿命化を図ります。

■ 対象施設の再配置方策と実施時期

施設名称	短期		中期		長期	
	前半 (2017~2021年度)	後半 (2022~2026年度)	前半 (2027~2031年度)	後半 (2032~2036年度)	前半 (2037~2041年度)	後半 (2042~2046年度)
リサイクルプラザ	・増築 ・「清掃センター」の管理棟廃止に伴い、一部機能受け入れ	・大規模改修 (長寿命化1回目)	⇒	⇒	⇒	⇒
清掃センター	・2024年度に西知多医療厚生組合が運営する新ごみ処理施設が運転開始することに伴い、2020年度に現管理棟を廃止(取壊し) ・「リサイクルプラザ」へ一部機能移転	・2024年度に現施設全体を廃止				
東鴻之巣最終処分場	⇒	⇒	⇒	⇒	・大規模改修 (長寿命化1回目)	⇒

■ 留意事項、その他の可能性等

—

2-12 その他

2-12-1 その他

■分類の概要

○目的・機能等

・「その他」には、「知多斎場」や「大草排水機場」など市民生活の利便性や安全性を高めるための便益施設を整備しています。

○対象施設の現状・課題

- ・「公衆トイレ」は、市内に5施設あります。
- ・「日長公衆便所」、「熱田山駐車場」、「佐布里パークロード（もやいこ広場）」は、築20年以上経過しており、木造・軽量鉄骨造の建替え時期の目安である30年が近づいています。
- ・「駐車場建物」は、市内に2施設あります。
- ・「朝倉駅前駐車場」は管理棟を整備しており、築20年以上経過しており、軽量鉄骨造の建替え時期の目安である30年が近づいています。
- ・「斎場」は、市内に1施設「知多斎場」があり、築35年以上経過しています。
- ・「倉庫」は、市内に2施設「旭・岡田倉庫」があり、築115年以上経過しています。
- ・「旭・岡田倉庫」は、老朽化が著しく、ほとんど利用していないため、早期に対応が必要です。
- ・「その他建物」は、市内に5施設あります。
- ・「大気汚染測定所（岡田・八幡東）」は、築40年経過しています。
- ・「大草排水機場」は、2018（H30）年度から2020（H32）年度にかけて、地下吸水槽の耐震補強対策を実施する予定です。

■対象施設の基本情報

施設名称	小分類	中学校区	延床面積(m ²)	区域区分	用途地域	その他法規制等	診断・点検結果等	代表棟名称	基準年度 2016		建替え時期目安	長寿命化
									構造	建築年度		
新舞子海岸公衆便所	公衆トイレ	知多	55.20	市街化	第一種住居	-	-	トイレ	RC	1991	2051	○
									50m ² 以上	25		
日長公衆便所	公衆トイレ	知多	9.60	市街化調整	-	-	-	トイレ	W	1992	2022	×
									50m ² 未満	24		
長浦公衆便所	公衆トイレ	知多	7.45	市街化	第一種住居	-	-	トイレ	W	2004	2034	×
									50m ² 未満	12		
熱田山駐車場	公衆トイレ	中部	3.00	市街化調整	-	-	-	トイレ	LGS	1996	2026	×
									50m ² 未満	20		
佐布里パークロード（もやいこ広場）	公衆トイレ	八幡	8.72	市街化	第二種中高層住居専用	-	-	トイレ	LGS	1993	2023	×
									50m ² 未満	23		

■ 今後の方向性

- ・「新舞子海岸公衆便所」は、計画的な修繕・大規模改修を行い、建物の長寿命化を図ります。
- ・「日長公衆便所」「長浦公衆便所」「熱田山駐車場」「佐布里パークロード（もやいこ広場）」は、木造・軽量鉄骨造の建替え時期の目安である30年が近づいているため、随時修繕を実施し現状を維持しますが、現状を維持できなくなった場合は建替えます。
- ・「朝倉駅前駐車場」については、朝倉駅周辺整備事業に伴い、今後のあり方を検討します。
- ・「新舞子駅前第1自転車駐車場」は、軽量鉄骨造の建替え時期の目安である30年が近づいているため、随時修繕を実施し現状を維持しますが、現状を維持できなくなった場合は建替えます。
- ・「知多斎場」は、計画的な修繕・大規模改修を行い、建物の長寿命化を図ります。
- ・「旭倉庫」は短期（後半）に、「岡田倉庫」は中期（前半）の「岡田まちづくりセンター」の建替え時に、廃止します。
- ・「大気汚染測定所（岡田）」「大気汚染測定所（八幡東）」は、随時修繕を実施し現状を維持しますが、現状を維持できなくなった場合は建替えます。
- ・「ハジカミほ場」は、西知多道路計画に合わせ、移転を検討します。
- ・「旧新舞子海水浴場」は、トイレや物置部分は残し、詰所部分のみ縮減した改修を図ります。
- ・「大草排水機場」は、定期的な点検及び劣化の状況を踏まえた修繕や設備更新により、適切に維持管理するとともに、建物の長寿命化を図ります。

■ 対象施設の再配置方策と実施時期

施設名称	短期		中期		長期	
	前半 (2017~2021年度)	後半 (2022~2026年度)	前半 (2027~2031年度)	後半 (2032~2036年度)	前半 (2037~2041年度)	後半 (2042~2046年度)
新舞子海岸 公衆便所	⇒	・大規模改修 (長寿命化1回目)	⇒	⇒	⇒	⇒
日長公衆便 所	⇒	・建替え(場所:「現在 地」)	⇒	⇒	⇒	⇒
長浦公衆便 所	⇒	⇒	⇒	・建替え(場所:「現在 地」)	⇒	⇒
熱田山駐車 場	⇒	・建替え(場所:「現在 地」)	⇒	⇒	⇒	⇒
佐布里パー クロード(も やいこ広場)	⇒	・建替え(場所:「現在 地」)	⇒	⇒	⇒	⇒

■ 対象施設の基本情報

基準年度 2016

施設名称	小分類	中学校区	延床面積 (㎡)	区域区分	用途地域	その他法規制等	診断・点検結果等	代表棟名称	構造	建築年度	建替え時期目安	長寿命化
									規模	経過年数		
朝倉駅前駐車場	駐車場建物	中部	10.20	市街化	商業	-	-	管理棟	LGS	1994	2024	×
									50㎡未満	22		
新舞子駅前第1自転車駐車場	駐車場建物	旭南	4.12	市街化	商業	-	-	管理棟	LGS	2004	2034	×
									50㎡未満	12		
知多斎場	斎場	旭南	1,266.62	市街化調整	-	-	-	斎場	RC	1977	2037	△
									50㎡以上	39		
旭倉庫	倉庫	旭南	170.50	市街化	第一種中高層住居専用	-	-	倉庫	W	1900	超過	×
									50㎡以上	116		
岡田倉庫	倉庫	知多	105.78	市街化	第一種中高層住居専用	-	-	倉庫	W	1900	超過	×
									50㎡以上	116		
大気汚染測定所(岡田)	その他建物	知多	10.36	市街化	第一種中高層住居専用	-	-	計測室	RC	1976	2036	×
									50㎡未満	40		
大気汚染測定所(八幡東)	その他建物	東部	10.36	市街化	第一種中高層住居専用	-	-	計測室	RC	1976	2036	×
									50㎡未満	40		
ハジカミほ場	その他建物	旭南	25.00	市街化調整	-	-	-	倉庫兼事務所	S	1994	2054	×
									50㎡未満	22		
旧新舞子海水浴場	その他建物	旭南	62.51	市街化調整	-	-	-	トイレ	RC	1987	2047	×
									50㎡未満	29		
								詰所・物置	S	1995	2055	×
									50㎡未満	21		
大草排水機場	その他建物	旭南	166.80	市街化	第一種住居	-	-	ポンプ室	RC	2000	2060	○
									50㎡以上	16		

■ 対象施設の再配置方策と実施時期

施設名称	短期		中期		長期	
	前半 (2017~2021年度)	後半 (2022~2026年度)	前半 (2027~2031年度)	後半 (2032~2036年度)	前半 (2037~2041年度)	後半 (2042~2046年度)
朝倉駅前駐車場	⇒	・朝倉駅周辺整備事業に伴い、今後のあり方を検討	⇒	⇒	⇒	⇒
新舞子駅前第1自転車駐車場	⇒	⇒	⇒	・建替え(場所:「現在地」)	⇒	⇒
知多斎場	⇒	⇒	⇒	⇒	・大規模改修(長寿命化)	⇒
旭倉庫	⇒	・廃止(解体)				
岡田倉庫	⇒	⇒	・廃止(解体)			
大気汚染測定所(岡田)	⇒	⇒	⇒	・建替え(場所:「現在地」)	⇒	⇒
大気汚染測定所(八幡東)	⇒	⇒	⇒	・建替え(場所:「現在地」)	⇒	⇒
ハジカミほ場	⇒	⇒	・移転検討(場所:未定)	⇒	⇒	⇒
旧新舞子海水浴場	⇒	・大規模改修	⇒	⇒	⇒	⇒
	⇒	・2025年の大規模改修時期に合わせて現施設の詰所部分を廃止し、規模を縮減して改修	⇒	⇒	⇒	⇒
大草排水機場	⇒	⇒	・大規模改修(長寿命化1回目)	⇒	⇒	⇒

■ 留意事項、その他の可能性等

2-13 公園

2-13-1 公園

■分類の概要

○目的・機能等

・「公園」は、市民の憩いの場やスポーツ・レクリエーションの場として、また都市環境の向上のために公園・緑地を整備しています。

○対象施設の現状・課題

- ・「公園」は、基本的に「公園施設長寿命化計画」に則って20年に1回大規模改修して長寿命化することとしています。
- ・「街区公園建物」は、市内に6施設あり、トイレを整備しています。
- ・「岡田中央公園」のトイレは築20年を経過しており、木造の建替え時期の目安である30年が近づいています。
- ・「近隣公園建物」は、市内に3施設あり、そのうち「大草公園」の展望台は築35年以上経過しています。
- ・「地区公園建物」は、市内に1施設「七曲公園」があり、事務所やトイレなどを整備しています。
- ・「運動公園建物」は、市内に5施設あり、そのうち4施設が築30年から35年以上経過しています。
- ・「知多運動公園陸上競技場」は規模が大きく、5年に1回大規模改修が必要です。
- ・「特殊公園建物」は、市内に1施設「佐布里緑と花のふれあい公園」があり、展示場や管理棟、温室などを整備しています。
- ・「墓園建物」は、市内に1施設「知多墓園」があり、展望塔は築30年以上経過しています。
- ・「その他公園建物」は、市内に3施設あり、トイレを整備しています。

■対象施設の基本情報

施設名称	小分類	中学校区	延床面積(m ²)	区域区分	用途地域	その他法規制等	診断・点検結果等	代表棟名称	基準年度 2016		建替え時期目安	長寿命化
									構造	建築年度		
岡田中央公園	街区公園建物	知多	15.00	市街化	準工業	都市公園法	-	トイレ	W	1996	2026	×
									50m ² 未満	20		
長浦公園	街区公園建物	知多	3.06	市街化	第一種中高層住居専用	都市公園法	-	トイレ	LGS	2003	2033	×
									50m ² 未満	13		
寺本新町1号公園	街区公園建物	八幡	12.17	市街化	第一種低層住居専用	都市公園法	-	トイレ	RC	2003	2063	×
									50m ² 未満	13		
古見公園	街区公園建物	中部	6.42	市街化	第一種住居	都市公園法	-	トイレ	RC	2004	2064	×
									50m ² 未満	12		
にしの台2号公園	街区公園建物	中部	6.42	市街化・市街化調整	第一種低層住居専用 第一種中高層住居専用	都市公園法	-	トイレ	RC	2004	2064	×
									50m ² 未満	12		

■ 今後の方向性

- ・「街区・近隣公園建物」のトイレは、管理運営コストが少ないため、現状を維持します。ただし、現状を維持できなくなった場合には建替えずに廃止を検討します。
- ・「大草公園」の展望台や「七曲公園」の事務所は、計画的な修繕・大規模改修を行い、建物の長寿命化を図ります。
- ・「運動公園建物」は、基本的に競技施設等が主な建物であるため複合化等は難しく、計画的な修繕・大規模改修を行い、建物の長寿命化を図ります。
- ・「旭公園」の体育館は、計画的な修繕・大規模改修を行い、建物の長寿命化を図ります。
- ・「佐布里緑と花のふれあい公園」は、対象の建物は市の主要な観光施設のため、計画的な修繕・大規模改修を行い、建物の長寿命化を図ります。
- ・「知多墓園」の展望塔は、現状を維持できなくなった場合は廃止を検討します。
- ・「朝倉駅東公園」のトイレは、計画的な修繕・大規模改修を行い、建物の長寿命化を図ります。
- ・「緑広場」のトイレは、長期（前半）に、「ふれあい広場」のトイレを受け入れ集約化し、「緑広場」敷地内で位置を見直して建替えます。
- ・「姥山広場」のトイレは、現状を維持できなくなった場合は廃止を検討します。

■ 対象施設の再配置方策と実施時期

施設名称	短期		中期		長期	
	前半 (2017～2021年度)	後半 (2022～2026年度)	前半 (2027～2031年度)	後半 (2032～2036年度)	前半 (2037～2041年度)	後半 (2042～2046年度)
岡田中央公園	<ul style="list-style-type: none"> ・現状を維持するため随時適切な修繕を実施 ・現状を維持できなくなった場合はトイレの廃止を検討(公園は存続) 					
長浦公園	<ul style="list-style-type: none"> ・現状を維持するため随時適切な修繕を実施 ・現状を維持できなくなった場合はトイレの廃止を検討(公園は存続) 					
寺本新町1号公園	<ul style="list-style-type: none"> ・現状を維持するため随時適切な修繕を実施 ・現状を維持できなくなった場合はトイレの廃止を検討(公園は存続) 					
古見公園	<ul style="list-style-type: none"> ・現状を維持するため随時適切な修繕を実施 ・現状を維持できなくなった場合はトイレの廃止を検討(公園は存続) 					
にしの台2号公園	<ul style="list-style-type: none"> ・現状を維持するため随時適切な修繕を実施 ・現状を維持できなくなった場合はトイレの廃止を検討(公園は存続) 					

■ 対象施設の基本情報

基準年度 2016

施設名称	小分類	中学校区	延床面積 (㎡)	区域区分	用途地域	その他法規制等	診断・点検結果等	代表棟名称	構造	建築年度	建替え時期目安	長寿命化
									規模	経過年数		
粕谷台6号公園	街区公園建物	旭南	6.42	市街化	第一種低層住居専用	都市公園法	-	トイレ	RC	2011	2071	×
									50㎡未満	5		
大草公園	近隣公園建物	旭南	169.62	市街化調整	-	都市公園法	-	展望台	RC	1978	2038	△
									50㎡以上	38		
新知東町2号公園	近隣公園建物	中部	12.76	市街化	第一種低層住居専用	都市公園法	-	トイレ	S	2000	2060	×
									50㎡未満	16		
つつじが丘公園	近隣公園建物	八幡	25.46	市街化	第一種低層住居専用	都市公園法	-	トイレ	RC	2002	2062	×
									50㎡未満	14		
七曲公園	地区公園建物	八幡	104.95	市街化調整	-	都市公園法	-	事務所	RC	1988	2048	○
									50㎡以上	28		
知多運動公園野球場	運動公園建物	八幡	179.25	市街化調整	-	都市公園法	-	本部席	RC	1978	2038	△
									50㎡以上	38		
知多運動公園クラブハウス	運動公園建物	八幡	228.00	市街化調整	-	都市公園法	-	クラブハウス	RC	1978	2038	△
									50㎡以上	38		
知多運動公園陸上競技場器具庫	運動公園建物	八幡	117.94	市街化調整	-	都市公園法	-	倉庫	CB	1983	2043	△
									50㎡以上	33		
知多運動公園陸上競技場	運動公園建物	八幡	1,404.67	市街化調整	-	都市公園法	5年に1度の大規模改修	スタンド	RC	1984	2044	△
									50㎡以上	32		
旭公園	運動公園建物	旭南	2,194.92	市街化調整	-	都市公園法	-	体育館	RC	1989	2049	○
									50㎡以上	27		

■ 対象施設の再配置方策と実施時期

施設名称	短期		中期		長期	
	前半 (2017~2021年度)	後半 (2022~2026年度)	前半 (2027~2031年度)	後半 (2032~2036年度)	前半 (2037~2041年度)	後半 (2042~2046年度)
粕谷台6号公園	<ul style="list-style-type: none"> ・現状を維持するため随時適切な修繕を実施 ・現状を維持できなくなった場合はトイレの廃止を検討(公園は存続) 					
大草公園	<ul style="list-style-type: none"> ・随時適切な修繕を行い長寿命化 					
新知東町2号公園	<ul style="list-style-type: none"> ・現状を維持するため随時適切な修繕を実施 ・現状を維持できなくなった場合はトイレの廃止を検討(公園は存続) 					
つつじが丘公園	<ul style="list-style-type: none"> ・現状を維持するため随時適切な修繕を実施 ・現状を維持できなくなった場合はトイレの廃止を検討(公園は存続) 					
七曲公園	<ul style="list-style-type: none"> ・随時適切な修繕を行い長寿命化 					
知多運動公園野球場	<ul style="list-style-type: none"> ・随時適切な修繕を行い長寿命化 					
知多運動公園クラブハウス	<ul style="list-style-type: none"> ・随時適切な修繕を行い長寿命化 					
知多運動公園陸上競技場器具庫	<ul style="list-style-type: none"> ・随時適切な修繕を行い長寿命化 					
知多運動公園陸上競技場	<ul style="list-style-type: none"> ・随時適切な修繕を行い長寿命化 					
旭公園	⇒	・大規模改修 (長寿命化1回目)	⇒	⇒	⇒	⇒

■ 対象施設の基本情報

基準年度 2016

施設名称	小分類	中学校区	延床面積 (㎡)	区域 区分	用途 地域	その他法規 制等	診断・ 点検 結果等	代表 棟名称	構造	建築 年度	建 替 え 時 期 目 安	長 寿 命 化
									規模	経過 年数		
佐布里緑と 花のふれあい 公園	特殊公園建物	中部	2,798.61	市街化調整	-	都市公園法	-	展示場・管理 棟・温室など	W	2000	2030	○
									50㎡ 以上	16		
知多墓園	墓園建物	旭南	151.99	市街化調整	-	都市公園法	-	展望塔	RC	1985	2045	△
									50㎡ 以上	31		
朝倉駅東公 園	その他公園建物	中部	56.82	市街化	準住居	都市公園法	-	トイレ	RC	1993	2053	○
									50㎡ 以上	23		
緑広場	その他公園建物	八幡	80.40	市街化調整	-	-	-	トイレ	RC	1998	2058	○
									50㎡ 以上	18		
姥山広場	その他公園建物	旭南	6.13	市街化調整	-	-	-	トイレ	S	2000	2060	×
									50㎡ 未満	16		

■ 対象施設の再配置方策と実施時期

施設名称	短期		中期		長期	
	前半 (2017~2021年度)	後半 (2022~2026年度)	前半 (2027~2031年度)	後半 (2032~2036年度)	前半 (2037~2041年度)	後半 (2042~2046年度)
佐布里緑と 花のふれあい 公園	・随時適切な修繕を行い長寿命化					
知多墓園	・現状を維持するため随時適切な修繕を実施 ・現状を維持できなくなった場合は展望塔の廃止を検討(公園は存続)					
朝倉駅東公 園※1	⇒	・大規模改修 (長寿命化1回目)	⇒	⇒	⇒	⇒
緑広場※2	⇒	⇒	⇒	⇒	・建替え(場所:「緑広 場内」) ・トイレ設置位置を見直 して「ふれあい広場」のト イレを受け入れ	⇒
姥山広場	・現状を維持するため随時適切な修繕を実施 ・現状を維持できなくなった場合はトイレの廃止を検討(公園は存続)					

■ 留意事項、その他の可能性等

※1…「朝倉駅東公園」のトイレは、朝倉駅周辺整備事業に伴い、周辺に十分なトイレが整備された場合は、廃止を検討します。

※2…「緑広場」は、市街化調整区域に位置するため、トイレの建替え時には留意が必要です。

